

# Ventilation

För boende i äldre byggnader





## Luften i gamla hus

### Du kan själv påverka

I många gamla byggnader sköter de boende själva luft och ventilation. Det styrs med fläktar, fönster och vädring. Läs vidare och få kunskap.

### Självdrag

Ny luft tillförs utifrån genom otätheter. Den kommer in med låg hastighet och systemet är ljudlöst. Luften stiger upp genom skorstenar och lämnar byggnaden. Luften för bort fukt och föroreningar från dusch, tvätt, matlagning och människor.

### Fläktar

Fläktar kan finnas i kök och badrum och kan ha olika funktion. Vissa fläktar ska manövreras av de boende. Andra startas och stängs på annat sätt.

### Luften kommer in

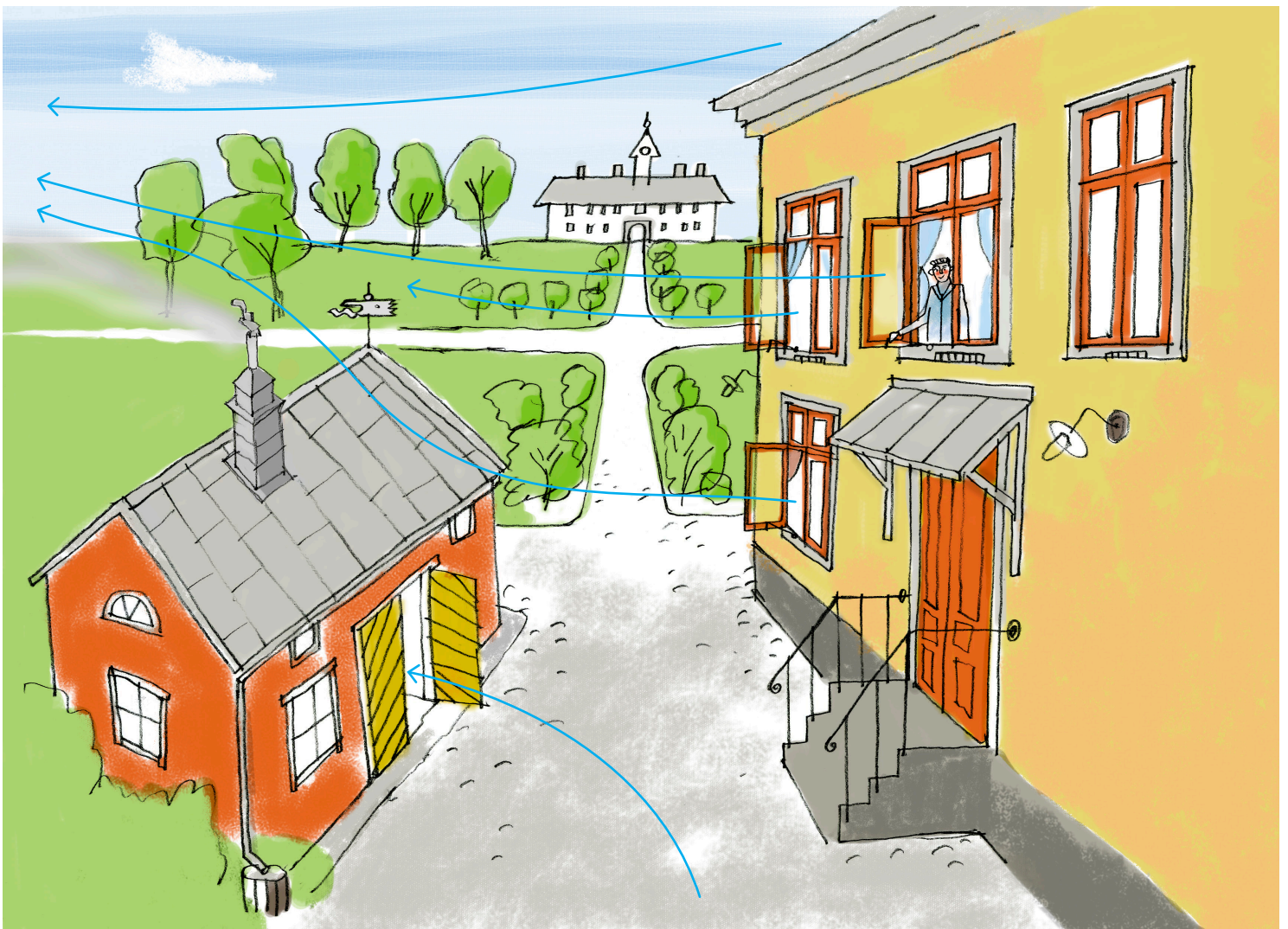
- genom otätheter
- genom uppställda fönster
- genom ventiler
- när man öppnar dörrar

### Luften går ut

- från ventiler i bad och WC
- från kåpan i köket
- genom skorstenar
- genom otätheter på läsidan
- genom otätheter högt i byggnaden

Vi hoppas att ni får nytta av informationen.

Är ni mer intresserade gå till [www.sfv.se](http://www.sfv.se) och sök på **Ventilation i äldre byggnader**



Här styr vinden ut luften ur fönstren.  
Vid motsatt vindriktning kommer luften in.

## Här kommer luften in

### Otättheter

Gamla byggnader är aldrig helt täta. Väder och vind skapar därför luftväxling. Ventilationen är aldrig "avstängd".

### Dörrar och fönster

Fönster är viktiga för luftväxlingen. Viss luft kommer in genom springor. Mer med "fönster på glänt" och ännu mer vid vädring med öppet fönster. Var försiktig om det regnar.

### Välj rätt plats

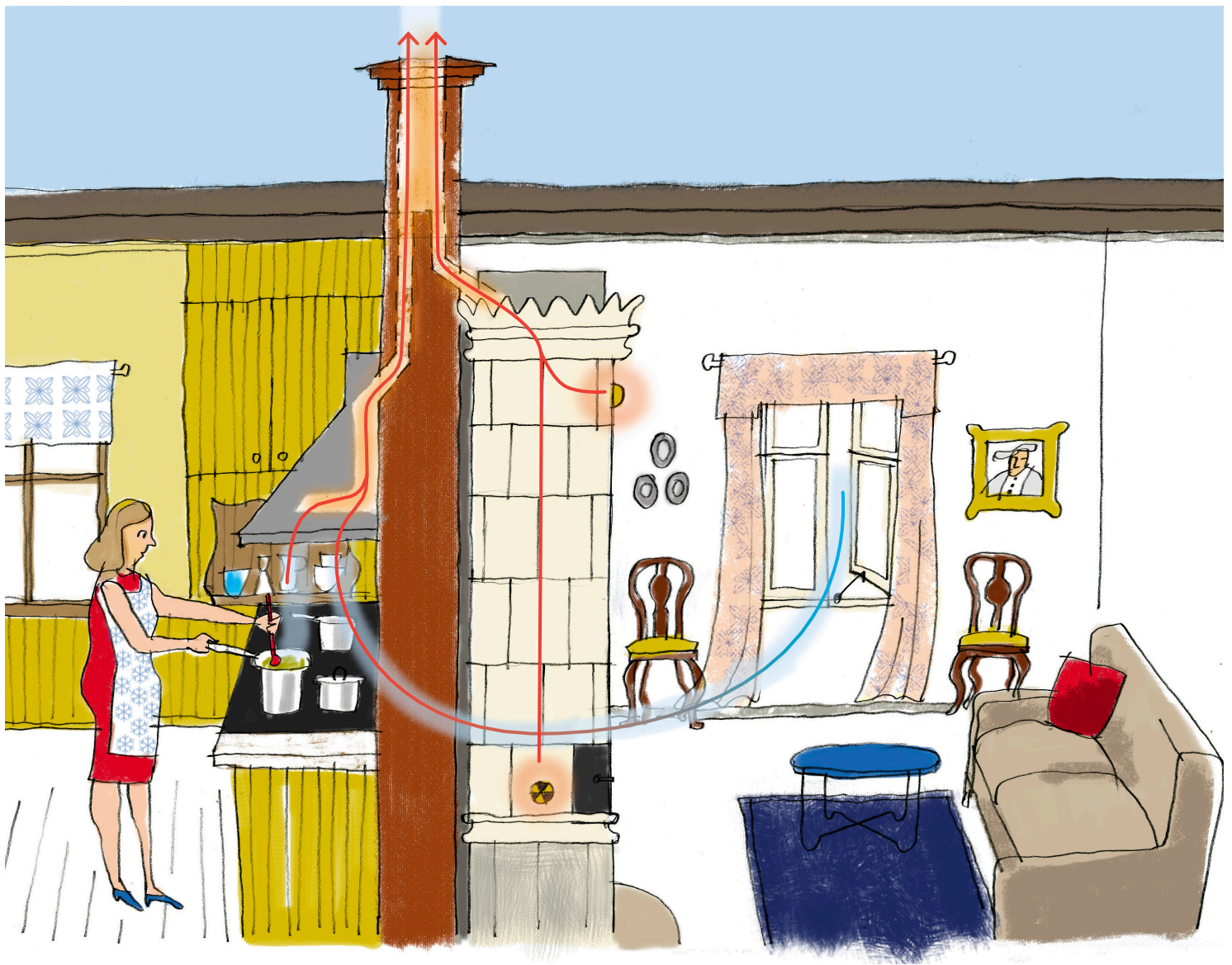
Man väljer själv var luften tas in. Helst på en plats där man inte störs av drag, särskilt när fläktar går på hög fart och det kommer in mycket luft.

### Om det blåser

Tänk på vindriktningen. Öppnar man i lovert (mot vinden) får man in mycket uteluft. Öppnar man i lä går rumsluften i allmänhet ut. Se till att ett öppet fönster sitter stadigt i fönsterbeslaget.



*Den öppna fönsterspringan* ska anpassas till väder och vind. Man behöver öppna mer då det är varmt och vindstilla. Mindre då det är kallt och blåsigt.



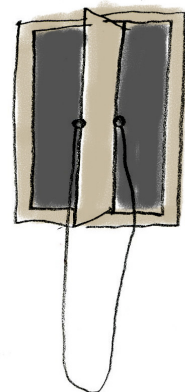
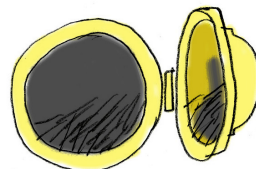
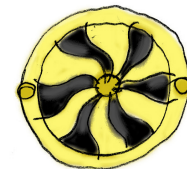
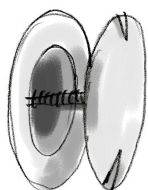
## Här går luften ut

### Sommar och vinter

Kall årstid ger ett naturligt självdrag upp genom skorstenen. Då bör man vara försiktig med att ha fläktarna på hög fart under lång tid. Det förbrukar värme och kan ge drag från fönster. Den varma årstiden kan fläktarna behöva vara i drift.

### Köket

Köksfläkten över spisen är ansluten med en kanal som går upp i skorstenen. Öppna inte köksfönstret när ni steker. Öppna hellre fönstret i ett rum intill, då blir det lugnare luftströmning och matoset sugts ut bättre. Vädra efter matlagning.



### Våtrum

Fläkten i dusch eller badrum styrs med ett reglage på väggen. Den är ansluten till en kanal som går upp i skorstenen eller ut genom väggen.

### Rengöring

Alla ventiler skall hållas rena från damm och fett. Filtret i köksfläkten ska rengöras vid behov. Det kan diskas i maskin – se köksfläktens bruksanvisning.



## Vädring

Gasspisar, stearinljus, eldstäder, skrivare och annat kan ge ifrån sig föroreningar. Vädra efter användning.

### Vädra morgon och kväll

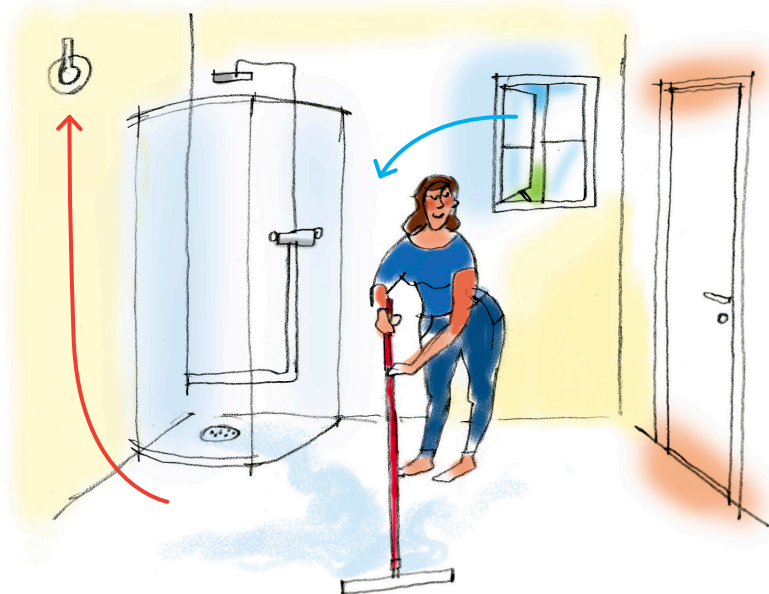
Vädring får effektivt bort föroreningar och fukt. Vädra när det är många personer i ett rum eller när det i övrigt behövs. Vädra sovrum minst en gång på morgonen och en gång på kvällen.

### Under den kalla årstiden

Många upplever vädring som den bästa ventilationen. Vädra snabbt och effektivt under den kalla årstiden. Öppna fönster helt. Vid snabb vädring byts luften ut – men rummet hinner inte kylas ner.

### Tvärdrag

Effektiv vädring erhålls genom tvärdrag i cirka fem minuter. Hur luften går beror på utetemperatur och vindriktning.



## Vad är fukt?

### Fuktig luft

Fuktig luft innehåller vattenånga (vatten som dunstat). Undvik att luften blir alltför fuktig inomhus. Starta fläkt i badrum eller kök. Vädra ofta.

### Varifrån kommer fukten?

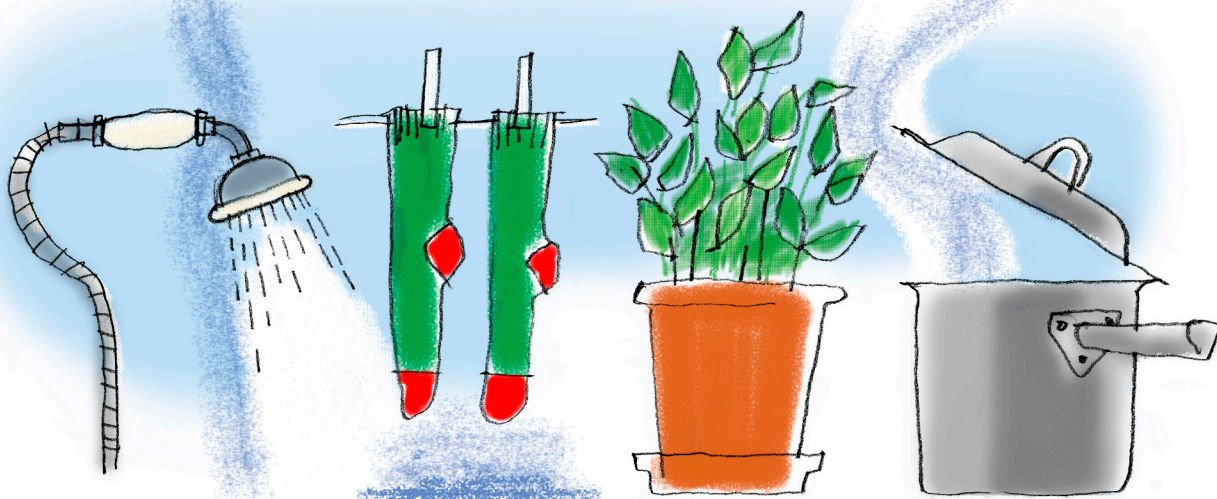
Luften blir fuktig av exempelvis dusch, bad, tvätt, våta kläder, krukväxter, matlagning samt från husdjur och människor, särskilt om man är många.

### Efter dusch och bad

Torka av golvet. Om det finns fönster: vädra en kort stund med stängd dörr, så att rummet torkar upp. Låt fläkten gå tills det blir torrt i rummet.

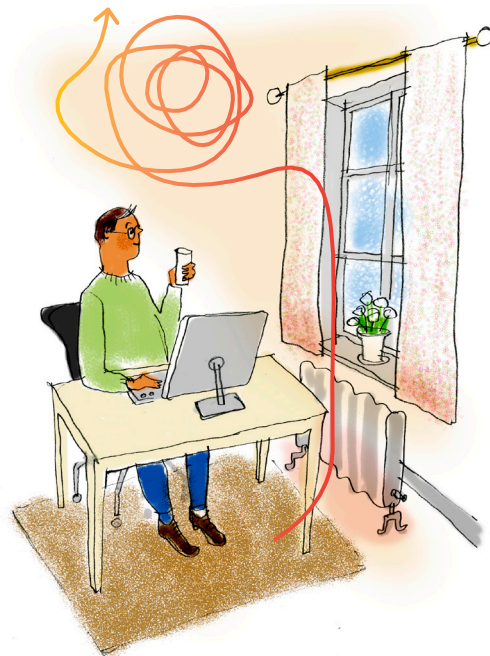
### Tecken på att man behöver vädra

Det känns instängt. Det bildas kondens på inre rutans insida.





**Kallstrålning och kallras.** Känslan av drag kan bero på inströmmande luft. Den kan även bero på "kallstrålning" från kalla fönsterytor och på "kallras" – rumsluften kyls ned mot den kalla fönsterytan och strömmar nedåt.

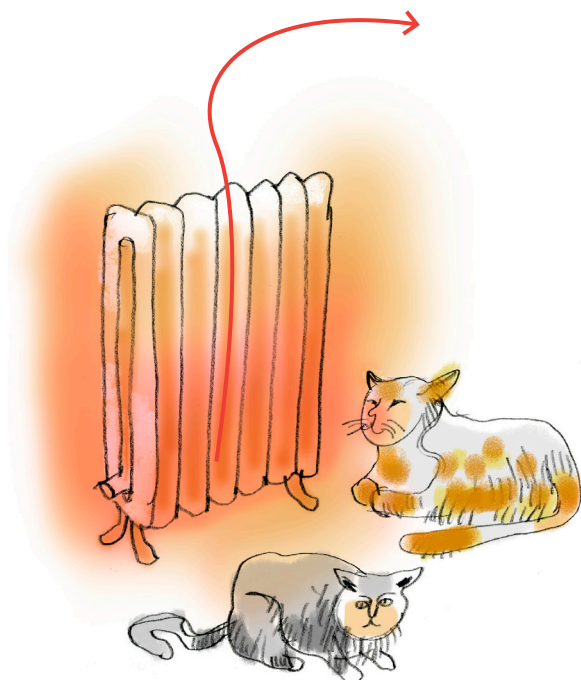


**Möblera mot drag.** Drag bakifrån är mer störande än framifrån. Möblera så att ni sitter på avstånd eller är avskärmade från kalla ytor (fönster, luftintag eller ytterdörr). Kontrollera att elementen är varma.

## Värme

### Rätt temperatur

Värmeelementen har termostatventiler. Du kan själv ställa in önskad temperatur, men människor kan tycka olika. Under den kalla årstiden bör man eftersträva en så låg temperatur som möjligt, men som ändå är behaglig.



### Rätt klädd

Upplevd komfort beror på hur man är klädd. I nya, välisolerade, täta byggnader med varma golv kan man vara sommarklädd året om. I äldre byggnader bör man klä sig varmt under den kalla årstiden.

### Temperatur och klädsel

Klär man sig något varmare och sänker temperaturen i motsvarande grad uppnår man bästa komfort och god värmeekonomi. Då störs man heller inte av byggnadens otäthet och sämre isolerade väggar och fönster.

### Luften bör fördelas

Det ska komma in luft genom otätheter och ventiler även då det är kallt ute. Om luften kommer in på många ställen, blir luftens hastighet lägre, med mindre risk för drag. Fönster på glänt bör öppnas där man för tillfället inte vistas.

**Tradition i utveckling.** Vi har många kulturhistoriskt värdefulla byggnader och miljöer i vårt land. De är en del av vår gemensamma historia och framtid.

Statens fastighetsverk vill göra svenska folket stolt över statens egendomar, våra nationalbyggnader och fria marker; slott och kungsgårdar, teatrar, museer, ambassader och en sjundedel av Sveriges mark. Vi äger allt detta tillsammans och SFV:s uppgift är att förvalta det på bästa sätt.

Vi ska också se till att bevara byggnadernas själ och karaktär, men samtidigt anpassa dem efter dagens behov och användning – till nytta och glädje för både hyresgäst och allmänhet. Lika viktigt som att förmedla historien bakom dagens byggnader är att skapa ny byggnadshistoria för morgondagen. På uppdrag av Sveriges regering driver vi därför även nya byggprojekt som på olika sätt representerar vårt land.

SFV förvaltar också statens skog och mark. Det gör vi på ett långsiktigt hållbart sätt, så att biologisk mångfald bevaras och renbetesland kan brukas även i framtiden.

