

Tessinska palatset sid 3

Nytt marinmuseum sid 8

Isak Gustaf Clason sid 12

Prenumerera på SFV KulturVärden

För en expeditions- och porto-
avgift på 200 kronor per år får
du SFV KulturVärden som
utkommer med fyra nummer
per år.

Fyll i och faxa kupongen till:
SFV KulturVärden
08-696 70 01.

Namn: _____

Företag/myndighet: _____

Adress: _____

Postnummer: _____

Postadress: _____



Utges av Statens fastighetsverk
med fyra nummer om året.

Postadress: Box 2263, 103 16 Stockholm
Gatuadress: Järntorget 84
Telefon: 08-696 70 70, Telefax: 08-696 70 01
ISSN 1104-845X

Redaktör och ansvarig utgivare:
Sven Kristiansen

Artikelförfattarna svarar för artiklarnas
innehåll. Endast artiklar signerade SFV
samt sid 2 uttrycker myndighetens åsikt.

Medverkande i detta nummer:
Jane Fredlund, Märta Holkers,
Sven Kristiansen, Per-Inge Lindqvist,
Ingrid Sommar och Christer Wadelius

Foto/illustrationer:

Arkitekturmuseet (sid 12)

Åke Berg – Sydbild (sid 1, 9, 11)

Sven-Olof Bergström (sid 8)

Barry Crussell (sid 12)

Thomas Fahlander (sid 18–21)

Göran Fredriksson (sid 4, 24)

Hallwylska museet (sid 13–16)

Hederus Malmström Arkitekter AB (sid 10)

Stig Holm (sid 3–7) Sven Kristiansen (sid 20)

Nordiska museet (sid 17)

Max Plunger (sid 22–23)

Lena van Rooy (sid 3, 18, 22)

Omslag: Åke Berg – Sydbild
(Slup- och Barkasskjulet, Karlskrona)

Grafisk form och produktion: Gumælius
Prenumeration: Statens fastighetsverks
anställda och hyresgäster får automatiskt
SFV KulturVärden.

Andra som är intresserade av att få tidningen
kan prenumerera mot en expeditionsavgift.

Beställningskupong finns ovan.



Tredje spåret

Det kan knappast ha undgått någon av denna tidnings
läsare att regeringen har fattat beslut om det s.k. tredje
spåret förbi Riddarholmen.

Det av bland andra Fastighetsverket överklagade
beslutet om detaljplan för tredje spåret har upphävts
mot bakgrund av att planen berör ett område med mycket
stora värden ur kulturmiljösynpunkt.

Riddarholmen bedöms vara av riksintresse och flera
särskilt historiskt och kulturellt intressanta byggnader som
Hebbeska huset och Hessensteinska palatset berörs direkt
eller indirekt.

Betydande ingrepp har redan gjorts i denna känsliga del
av huvudstaden och ett tredje spår skulle enligt förslaget
ytterligare ta Riddarfjärdens vattenspegel i anspråk.

Beslutet innebär att den planerade bron vid Årsta holmar byggs
och att tre olika alternativ till spår och transportlösningar vid Riddarhol-
men skall undersökas.

Beslutet att bygga bron innebär att SJ klarar sig med nuvarande
spårlösning till år 2005.

De tre alternativen som en kommitté skall ha utrett till den första
september nästa år är:

- Tunneln mellan Stockholms södra/Södermalm och
Stockholms central.
- Tre spår i ytläge vid Riddarholmen, i princip på det spårrområde
som idag upptas av de befintliga järnvägsspåren och Centralbron.
- Tre spår i ytläge vid Riddarholmen och en tunnel för biltrafiken.

Enligt min uppfattning är det biltrafiken som mest stör miljön på
Riddarholmen. Jag tycker därför att alternativet att leda bilarna i tunnel
är mycket tilltalande även om det säkerligen rymmer en mängd problem
av både ekonomisk och geoteknisk art.

Det innebär inte att andra alternativ är ointressanta. Vi på Fastighets-
verket kommer att göra allt för att på ett konstruktivt sätt bidra till en bra
framtida lösning för Riddarholmen med omnejd.

Parallellt med dessa utredningar kommer vi i samråd med Stockholms
stad att se över trafiken över Riddarholmstorget.

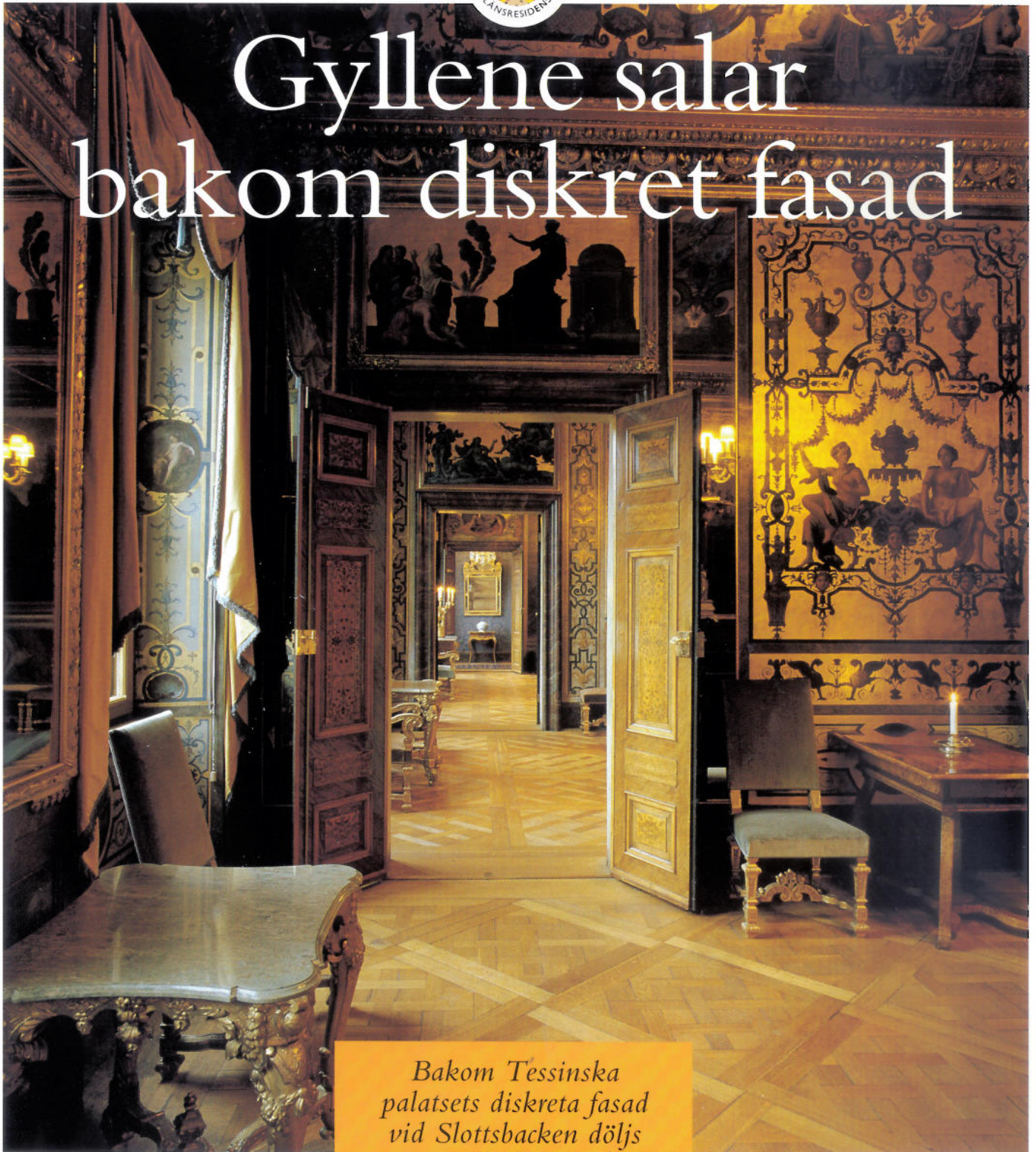
Vi har länge märkt att många svenskar har ett stort intresse för vårt
kulturarv. Reaktionerna och uppslutningen kring tredje spåret visar detta
tydligt. Jag trodde faktiskt inte att intresset skulle vara så omfattande, men
att så är fallet ökar givetvis glädjen och motivationen i vårt dagliga arbete.

Jag har också fått positivt gensvar från många av Fastighetverkets
hyresgäster vad gäller vårt sätt att sköta byggnaderna. Sådant värmer
naturligtvis och sporrar oss att bli ännu bättre.

Jag önskar er alla en behaglig och avstressad sommar.

CHRISTER WADELIUS
GENERALDIREKTÖR

Gyllene salar bakom diskret fasad



Tessinska palatset vid Slottsbacken mitt emot Kungliga Slottet uppfördes på 1690-talet för den berömde slottsarkitekten Nicodemus Tessin d.y. som levde 1654–1728 och hann tjäna tre svenska kungar: Karl XI, Karl XII och Fredrik I.

Det snart 300-åriga palatset är märkligt för att det speglar hur den tidens främste arkitekt planerade sin bostad efter eget huvud utan att be-

Bakom Tessinska palatsets diskreta fasad vid Slottsbacken döljs en ståtlig fil av guldglimmande barocksalar. I palatset residerar landshövdingen i Stockholms län, som kan blicka ned över en barockträdgård i miniatyr, en okänd pärla mitt i stenstaden.

Guldet glimmar hemlighetsfullt från väggar och tak i den mäktiga filen av barocksalar i Tessinska palatsets paradvåning. Tessin använde sin tids främsta konstnärer för rumsdekorena. Fransmannen de Meaux har stått för väggfälten med antikiserande figurer mot guldbakgrund.

höva ta hänsyn till en annan byggherres önskemål. En praktfull privatbostad och samtidigt ett konstnärshem efter sin tids mode. Tessin



Den diskreta fasaden avslöjar ingenting av all den prakt Nicodemus Tessin d.y. skapat inne i palatset.

hade gjort studieresor till Italien och Frankrike, beundrat Michelangelo och Berninis romerska palats, Le Nôtres parkanläggningar och praktrummen i Versailles.

Förebilden till Tessinska palatsets yttre arkitektur är hämtad från Italien medan inredning, planlösning och trädgård har franska förebilder.

Tessin på höjden av sin karriär

Nicodemus Tessin d.y. köpte tomten i hörnet av Slottsbacken och Köpmangatan i september 1692. Då var han 38 år gammal och mitt uppe



Festsalens väggar är täckta av italienska landskapsvyer inramade av målade gardiner som härmar de riktiga runt fönstren. Fouquet, Chauveau och de Meaux heter de skickliga franska konstnärer som dekorerat festsalarna. Ljuskrone i barock och parkettgolv i rut-mönster, allt som på Tessins tid.

i en lysande karriär. Redan som 22-åring hade han blivit utnämnd till hovarkitekt av Karl XI och han efterträdde sin far som slottsarkitekt vid 27 års ålder. Tessins ställning i de högsta kretsarna befästes ytterligare när han 1690 gifte sig med drottningens hovfröken Hedvig Stenbock, som tillhörde en av Sveriges äldsta och förnämsta släkter.

1690-talet innebar höjdpunkten i Tessins karriär. Han planerade och övervakade byggnadsarbetena på de kungliga slotten i Stockholm och Drottningholm. Steninge slott i Uppland byggdes efter hans ritningar liksom två kyrkor i Karlskrona.

Dessutom hade Tessin ansvaret för den pompösa ramen kring kungliga bröllop och begravningar, maskerader, karuseller och andra festligheter.

”Finare finns inte i Frankrike”

Det var under dessa år som Tessin skapade sitt lilla men exklusiva palats vid Slottsbacken. Det var prestigefyllt beläget mitt emot Kungliga Slottet och dessutom praktiskt och strategiskt, eftersom han övervakade ombyggnaden av det gamla slottet Tre Kronor.

Tessinns eget palats stod i stort sett färdigt 1697. ”Finare finns inte

Från paradvåningens fönster ser man ned över barockträdgården med buxbomshäckar, rabatter, blomsterurnor och ”tempelgavlar”. Pelargångens skenperspektiv gör att gården verkar större än den är. I själva verket är detta en miniträdgård inträngd bland stadens hus. Kulissarkitekturen döljer nödtorftigt grannhusens gavlar.







Detalj av det praktfulla, målade taket med allegoriska figurer. Konsten representeras av en skön gudinna med pensel och palett och av målaren Rafael vid skissblocket.



Paradesängkammaren som ingår i rumssfilen av praktgemak har en effektfull väggmålning som vidgar rummet. Arkitekten Nicodemus Tessin lurade gärna åskådarens öga med skenperspektiv.



En romantisk landskapsvy med klippor och tempelruin tonar bort bakom det sirligt målade järnräcket. *Trompe l'œil*, att lura ögat, var en populär sport bland tidens målare.

i Frankrike,” skrev han stolt. Samma år brann det gamla kungaslottet ned till grunden – om slottsarkitekten själv möjligen hade ett finger med i spelet lär man väl aldrig få veta säkert.

Efter branden utnämndes Tessin till överintendent för det nya slottsbygget. Under åren som följde blev han greve, hovmarskalk och riksråd.

Vid pingsttiden 1701 kunde Tessin ta emot änkedrottningen och den kungliga familjen i sitt palats. Under supén musicerade kungliga kapellet, som var placerat framför trädgårdens kolonnperspektiv. Musiken gjorde enligt Tessin en utmärkt effekt.

Men ståtliga byggen brukar stå sin byggherre dyrt. Kort tid före supén för kungafamiljen skrev Tessin: ”Mitt hus kostar mig nu, så sant som det finns en Gud, oss emellan sagt, mer än hundratusen livres, utom möblerna; men så är också allt, Gud ske lov, i det närmaste färdigt och jag anser det som den största glädjekälla för min återstående levnad.”

Här bodde också Tessin resten av sitt liv. Nya glansfulla projekt sysselsatte honom, men nästan inga kom att förverkligas. Det utdragna kriget och ebb i statskassan satte stopp för projekten liksom för det planerade slottsbygget. Tessin fick i stället från sitt palats åse hur man

fraktade bort byggmaterial från slottet till andra ändamål.

Inte förrän 1728 kunde man återuppta slottsbygget. Den 19 mars det året anställdes äntligen arbetsfolk till bygget. Den 10 april avled Nicodemus Tessin d.y.

Här umgicks 1700-talets kulturelit

Sonen Carl Gustaf Tessin och hans hustru Ulla Sparre blev nytt värddpar i Tessinska palatset. Carl Gustaf Tessin efterträdde sin far som överintendent för slottsbygget, men han var också sin tids största kulturpersonlighet, köpte upp konst och konsthantverk i Paris och lade därmed grunden till Nationalmuseums samlingar. Tessin var en kombination av kulturminister och statsminister och han ledde utbildningen av kronprins Gustav (blivande Gustav III). Han hade kort sagt ett finger med i det mesta i Frihetstidens Sverige.

I palatsets gyllne salar umgicks tidens främsta konstnärer och vetenskapsmän. Drottning Lovisa Ulrika har förmedlat denna ögonblicksbild:

”Jag superade i går kväll hos greve Tessin, som givit oss en charmant fest. Man dansade ända till klockan fyra på morgonen. Hans palats är verkligen ett smycke och där finns samlat allt vackert man kan tänka sig i tavlor, medaljer och porslin.”

Men glädjen varade inte länge. Den stora Tessinska förmögenheten sinade, samlingarna skingrades. Tessin råkade i onåd och han och hustrun slog sig ned på släktgodset Åkerö i Södermanland.

”Lilla paradvåningen”

Tessinska palatset förvärvades av Stockholms stad redan 1772 för att användas som överståthållarbostad.

Från 1968 har landshövdingen i Stockholms län residerat här – Hjalmar Mehr, Gunnar Helén, Lennart Sandgren och nu Ulf Adelsohn.

Vid representation används vad Tessin kallade ”lilla paradvåningen” två trappor upp, en rumssvit med sal, förrum och paradesängkammare med kabinett i blått på ömse sidor.

I början av 1960-talet gjordes en grundlig renovering av paradvåningen. Väggar, tak och golv är original men alla möbler, ljuskronor och andra inventarier är senare anskaffade för att passa i stil.

Okänd oas

I palatsets svala entréhall möts man av en förbluffande syn. Genom franska fönsterdörrar ser man ut i en välordnad liten barockträdgård med låga buxbomshäckar i sirligt mönster, rosenrabatter och prunkande blomsterurnor, en grön oas insprängd bland hus och gränder mitt i stenstaden.



Blå Kabinettet med sidentapeter och målad dekor i fönsternischerna, gammalt furugolv i ruttmönster. Barockspegeln är av en typ som i Sverige utfördes på Burchardt Prechts verkstad. Ljuskröna i barock. Litet rokokobord och terrin i kinesiskt kompaniporslin.

Den tomt Nicodemus Tessin hade att bygga sitt palats på var mycket liten. Därför strävade han efter att förstora intrycket, så att anläggningen skulle få mera ståndsmässiga proportioner. Med snedställda gavlar som förvrängde per-

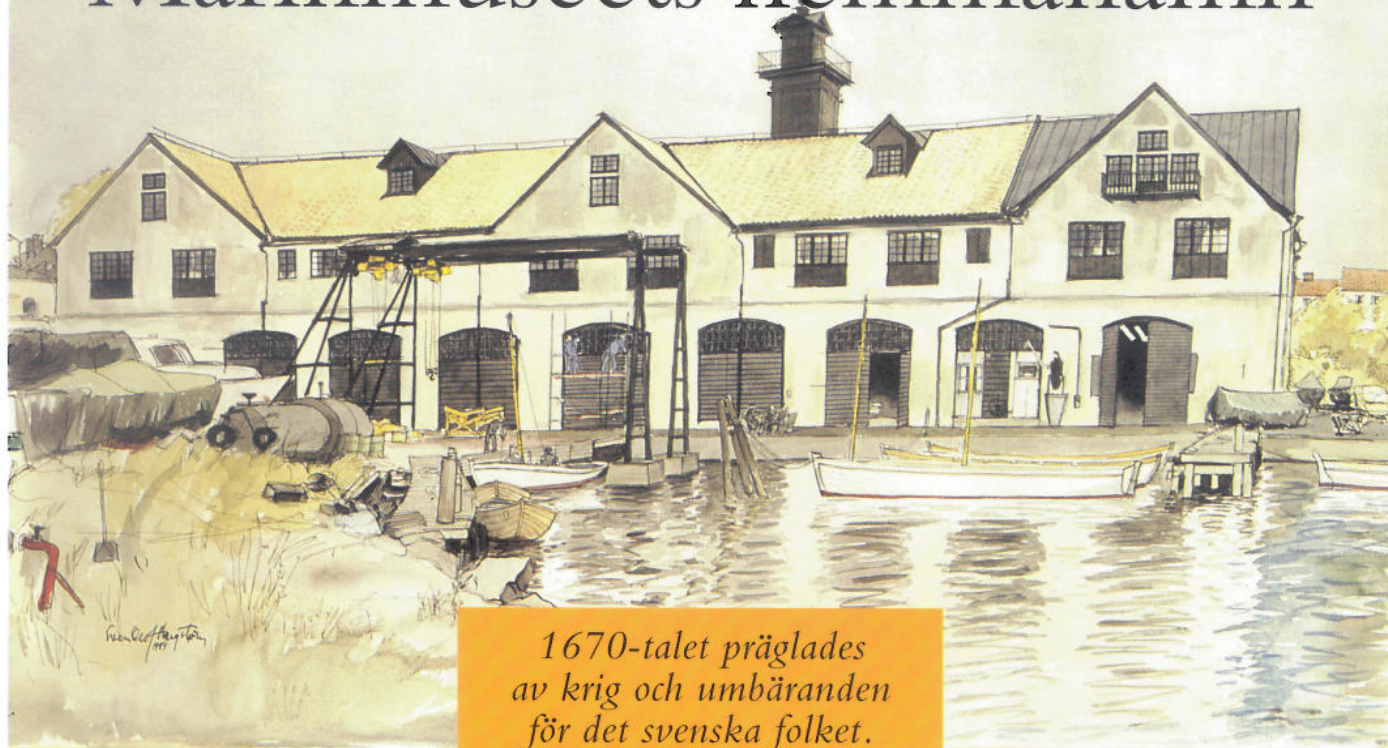
spektivet och framförallt genom ett skenperspektiv i pelargången i övervåningen fick han trädgården att verka längre och djupare än vad den i verkligheten är. En fontän spelar och ger en känsla av överdåd.

Hela arrangemanget har tycke

av teaterscen. Lyfter man blicken över muren i fonden med dess pilastrar, nischer och balustrader, finner man att grannhusens gavlar tornar upp sig tätt bakom. Den ståtliga palatsfasaden är bara en kuliss.

Jane Fredlund

Carls Croona Marinmuseets hemmahamn



1670-talet präglades av krig och umbäranden för det svenska folket. Riket hade nått sin största omfattning och konung Carl XI hade för avsikt att skydda de gränser som nu rådde. Eftersom landet hade provinser både vid Östersjöns södra och östra strand, var herraväldet i södra Östersjön av största vikt.

Danmark stod i ständig konflikt med Sverige och under vår och senhöst opererade den danska flottan ganska ostört i Östersjön medan den svenska låg infrusen i Stockholm. Detta var oacceptabelt och flera ombesättningar skedde under 1670-talet bl.a. till Kalmarsund.

1679 gjorde Karl XI en rekognoseringstur i den blekingska skärgården och fann den lilla ön Wämö lämplig som flottans förlägningsplats. Redan år 1679 stapelsattes det första fartyget på Wämövarvet, 70-kanonersskeppet *Bleking*, som sjösattes 1682.

Senare bestämdes dock att flottan skulle förläggas på den betydligt större angränsande ön Trossö. År 1688 tycks konungen slutligen ha bestämt sig för att Carls Croona skulle vara flottans huvudstation.

Många av de miljöer vi kan njuta av i dagens Karlskrona, skapades i slutet av 1600- och början av 1700-talen.

Stadens utformning, fortifika-

Det unika Slup- och Barkasskjulet ingår i Marinmuseets omfattande båtsamling. Här bedrivs repslageri, segelsömnad och båtbyggeri enligt gamla traditioner. Se även omslagsbild.

För att förstå vikten av en modellkammare är det nödvändigt att förklara den tidens förutsättningar när det gäller konstruktioner av bl.a. fartyg och hus.

Konstruktionsritningar var ett okänt begrepp och man byggde enligt s.k. bestick. Det innebar att alla de erfarenheter man skaffat sig, bl.a. som lärling, sammanfördes i en vanligtvis egenhändigt byggd modell.

Modellen ändrades alltefter beställarens önskemål och när den så småningom godkändes byggdes fartyget efter modellen.

I andra fall gjorde man modeller bara för att visa utseendet hos exempelvis verktyg, vapen och galjonsfigurer. En tredje kategori var de pedagogiska modeller som användes i utbildningssyfte och slutligen fanns en fjärde kategori som var rena dekorationsmodeller.

tionsanläggningarna och örlogsstationens utformning skapades under bl.a. *Eric Dahlberghs* ledning.

Modellkammare

Den 22 april 1752 signerade konung Adolf Fredrik en skrivelse varid det stipulerades att en modellkammare skulle inrättas vid amiralitetet i Karlskrona ...”*hvaruti alla approberade Modeller så till skepp och Gallerer som flere machiner jämte därtill hörande ritningar noga kunna förvaras...*”.

Med ett så omfattande modellbehov måste också möjlighet att bevara dem för framtiden skapas.

Modellkammaren var på den tiden minst lika viktig som dagens arkiv med ritningar.

Av en inventarieförteckning från 1761 framgår att inte endast modeller utan även brukade föremål och troféer ingick i samlingarna. Detta betyder att man redan då hade en museal aspekt på samlingarna, vilket gör att Marinmuseet i Karlskrona kan räknas till ett av Sveriges äldsta museum.

Modellsamlingarna var av mycket stort internationellt värde. Medan de ännu fanns samlade under 1800-talet, representerades de bl.a. på världsutställningen i Paris 1867, internationella kongressen i Venedig 1881, internationella utställningen i Liverpool 1886 och världsutställningen i Chicago 1893.

Efter Oscar II:s död anordnades en marinutställning i Stockholm 1907, dit stora delar av samlingarna kom, varefter de magasineras på skilda platser innan de ställdes ut i Sjöhistoriska Museets lokaler på Djurgården i Stockholm 1937.

Invigning 1997

Det första gemensamma varvsmuseet skapades 1929 av de modellkammarföremål som fanns kvar i Karlskrona.

Genom att museet är så nära knutet till den marina verksamheten och inte minst de marina miljöerna, finns här förutsättningar för att skapa en internationell attraktion trots att samlingarna åderlåtits under 1900-talets första hälft.

Museet är för närvarande inrymt i den s.k. Skeppsgossekasernen *Ancarstierna* som byggdes på 1870-talet och som fungerade som skolbyggnad för skeppsgossekåren fram till 1939 då institutionen lades ner. Som museibyggnad lider den dock av stora brister.

Karlskrona kommun, som under många år arbetat för att etablera sig som Östersjöns mötesplats, har framtynt nog insett värdet av att bevara

den marina miljön i staden. Närstaden 1989 övertog flottans proviantbod på Stumholmen var det självklara kravet, vid omvandlingen från militär verksamhet till civilt bruk, att den marina miljön i så stor utsträckning som möjligt skulle bevaras.

En arkitekttävling utlystes med sikte på att Stumholmen och Karlskrona 1993 skulle vara värd för Bomässan.

I tävlingen ingick också lokaliseringen av ett nytt marinmuseum till Stumholmen. Det nya museet – signerat Hederus Malmström Arkitekter – skjuter ut i vattnet, placerat intill det mäktiga Slup- och Barkasskjulet från 1780-talet. I Slup- och Barkasskjulet finns Marinmuseets båtsamling, som visas för allmänheten. Här bedrivs också båtbyggeri enligt gamla traditioner liksom repslageri och segelsömnad.

Många tvivlade på att museet över huvud taget skulle komma att förverkligas. Men efter att Celsiuskoncernen med Karlskronavarvet och Karlskrona kommun donerat 10 miljoner kronor var, länsarbetsnämnden 9 miljoner och länsstyrelsen 5 miljoner kronor, fanns en väl underbyggd ekonomisk bas och i maj 1994 beslöt så regeringen äntligen att låta bygga museet.

Statens fastighetsverk, vars uppgift är att långsiktigt vårda, bevara och utveckla fastigheter som hör till det nationella kulturarvet, utsågs till byggherre och fastighetsförvaltare.

Det första spadtaget togs i vattnet den 23 juni 1994 och den preliminära tidsplanen säger att anläggningen skall vara invigningsklar under sommaren 1997.



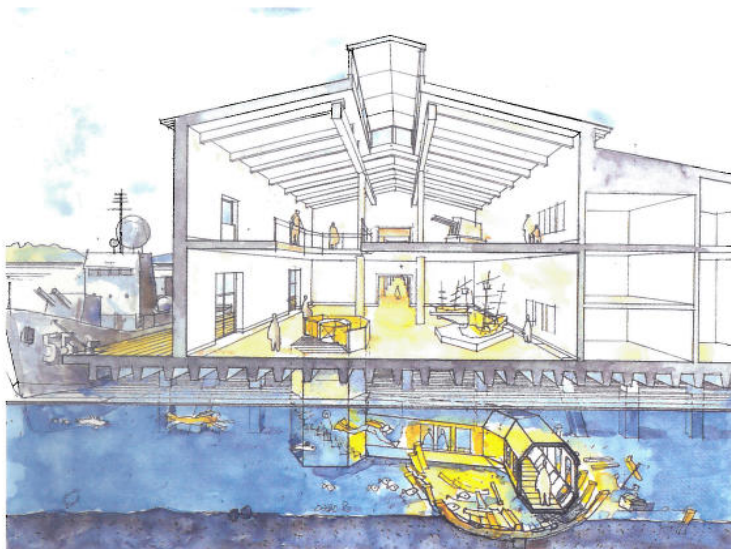
Piren är gjuten och nu påbörjas själva byggnationen av Marinmuseet. I bakgrunden syns Slup- och Barkasskjulet med sin vitputsade fasad.



I närheten av Marinmuseet finns den välbevarade Repslagarebanan – en mer än 300 meter lång byggnad uppförd 1696.



Museichefen Per-Inge Lindqvist visar en av museets alla modeller som samlats i modellkammaren.



Museets marina karaktär förstärks genom en glasad undervattensgång som gör det möjligt att bl.a. studera ett fartyg som ligger sänkt intill undervattensgången.

Det nya museet

Museet ligger centralt på Stumholmen intill en utvidgad hamnbassäng framför det unika Slup- och Barkaskjulet. Det nya museet byggs i två plan med en totalyta på ca 8 000 m². Dess marina karaktär accentueras av placeringen på en pir ut i vattnet. Utställningsbyggnaden putsas gul och får ett enkelt stramt utseende inspirerat av andra marina byggnader i Karlskrona, exempelvis Repslagarebanan och Inventariekammarer No 1.

Museets interna verksamhet inryms i ett sidoskepp, som i kontrast

till långskeppets enkelhet, ges ett varierat utseende med tjärsvarta och faluröda fasader som ansluter till den småskaliga bebyggelsen på Laboratoricholmen strax intill.

Längs utställningsbyggnaden förtöjs museets större båtar och i den intilliggande hamnen placeras museets unika seglande barkar.

Huvudentrén ligger i en arkadförsedd gavel åt söder med reception, museibutik, hörsal och café. Därefter vidtar utställningarna som inryms i rena och enkla rum som av utställningstekniska skäl ges sparsamt med dagsljus. Längst ut i bygg-

nadens norra ände placeras galjonsalen med de världsunika galjonsbilderna. Ovanvåningen får samma disponering bortsett från dess södra del som reserveras för tillfälliga utställningar och övriga arrangemang.

Denna del samt entrédelen kommer att kunna stängas av från övriga museet vilket ger betydligt större flexibilitet och ökar användbarheten av museet.

Marina traditioner

Marinmuseum är – med undantag för Kungl. Livrustkammaren och Kungl. Myntkabinettet – Sveriges äldsta museum. Modellkammaren instiftades 1752 men det var först 1784 då Mönster- och Modellkammarhuset stod klart som man kunde visa samlingarna för allmänheten i begränsad utsträckning.

Ända fram till 1955 låg museet inom militärt område då den nuvarande museibygnaden togs i bruk. 1976 skapades Statens Försvarshistoriska Museer med Armémuseum, Marinmuseum och Flygvapenmuseum med instruktion att samla och bevara föremål av betydelse för kunskapen om det svenska försvarets verksamhet och utveckling genom tiderna.



Det nya museet är nära knutet till den marina verksamheten och de marina miljöerna. Därmed finns här förutsättningar för att skapa en internationell attraktion.

Strax intill
Repslagare-
banan på
Lindholmen
döljer sig en
viktig del av
vår 1700-
talshistoria.
Här står
Wasaskjul
med världens
äldsta tak-
försedda
stapelbädd.



Museets unika samlingar kommer i större utsträckning att kunna visas och få modernare exponering. Dessa utställningar utgör endast grunden för verksamheten.

Olika aktiviteter skapas med anknytning till den sjömilitära miljön. Bland annat har marinarkeologin mycket goda möjligheter att utvecklas i Karlskrona.

Under de drygt 300 år som flottan och marinen haft sin huvudbas i Karlskrona har man kontinuerligt sänkt utranterade skepp, antingen som fartygsspärrar eller som tänkta utfyllnader vid olika byggprojekt. Så ligger ett fartyg sänkt på platsen för det nya museet, vilket kommer att utnyttjas på många sätt. Från utställningen kommer man att kunna gå ner till vraket via en glasad undervattensgång.

Detta ger också möjlighet till utbildning i praktisk marinarkeologi med utgrävningsmetoder, inmätningar, fotografering och utveckling inom själva dykmetodiken.

I Karlskrona finns dessutom marinens dykskola, som är den enda instans vilken certifierar dykare. Här finns också kustbevakningen, vars uppgifter bl.a. består i att vara marinarkeologisk övervakningsinstans samt högskolan som ger möjlighet att bedriva marinarkeologiska studier på högskolenivå.

Marinmuseet har också en unik samling äldre seglande barkar. Av ursprungligen ett 20-tal båtar återstår idag tio. Åtta av dessa är s.k. läringsbåtar som tillhört de gamla linjeskeppen.

Falken byggd 1830 är den äldsta och hörde på sin tid till linjeskeppet *Försiktigheten*.

Båtarna ingår i *Carlskrona Båtescader* vars verksamhet vi kan följa åtminstone tillbaka till 1867. Då hade escadern två uppgifter, dels att lära officerare att evaluera, d.v.s. genom flaggsignalering kunna segla i linje eller i andra taktiska stridsformeringar med de stora skeppen, dels att lära allmänheten sjövätt och

sjömanskap. Denna tradition upprätthålls idag av Marinmuseum och avsikten är att låta så många som möjligt få njuta av upplevelsen att få segla med världens äldsta kappseglande båtar.

Marinmuseum syftar till att bli världens första sjöbaserade ekomuseum vilket innebär att olika fortifikationsanläggningar, alltifrån 1680 och framåt, kommer att kunna beses med museets egenhändigt byggda ångslupar. Vi kommer också att erbjuda rundturer till gamla varvet på Lindholmen, den lilla holme som skyddar örlogshamnen från sydliga vindar. Denna lilla ö, som borde ingå i världskulturarvet, är ett stycke 1700-tals historia med många sevärdheter, som t.ex. *Wasaskjul*, världens äldsta takförsedda stapelbädd, Lindholmsdockan, världens äldsta torrdocka, vars läns pumpning skedde utan tidvattenhjälp, och Repslagarebanan, en över 300 meter lång byggnad uppförd 1696.

Per-Inge Lindqvist

Isak Gustaf Clason

arkitekt, lärare och ämbetsman

*Isak Gustaf Clason
kämpade för Muren,
för den sant synliga
fasaden och för
gedigna material som
natursten och tegel.
Något som känns igen
i många av hans verk.*

Isak Gustaf Clason var en man med höga ideal. Arkitekten bakom de imponanta Bünsowska husen på Strandvägen, Hallwylska palatset, Nordiska Museet och Östermalms-hallen kämpade för Muren, för den sant synliga fasaden, för gedigna material som natursten eller tegel. Schablonmässiga stuckaturer i gips och dekormässigt pålagd puts skyddade han som pesten.

I 1880-talets eklektiska formklimat var han en föregångare, som dock rätt snart fick se de egna visio-

nerna förbisprungna av yngre och djärvare himlastormares, arkitekter som Carl Westman och Ragnar Östberg som grävde djupare i de nordiska rötterna och strävade efter att forma något genuint eget och nytt.

Samtidigt var Clason den konstnärligt medvetna arkitekten som vid sidan av husritandet hann med en exceptionellt bred karriär. Lärare och professor, ämbetsman och en av grundarna till Byggnadsstyrelsen, Fastighetsverkets föregångare.

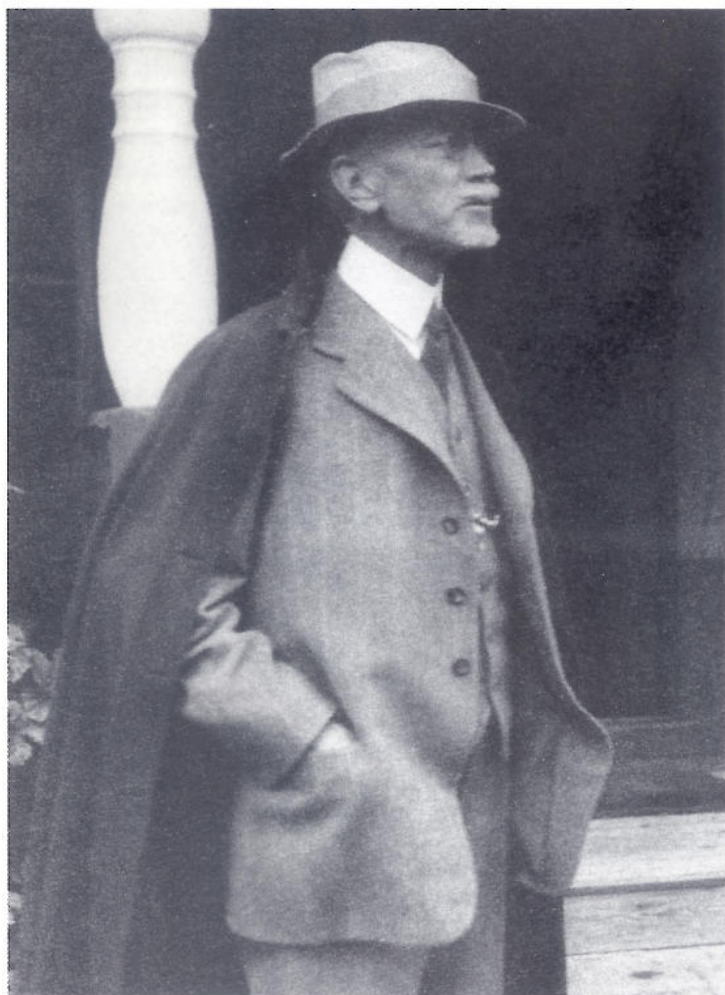
Han föddes 1856 på släktgården Rottneby utanför Falun. Författaren av hans biografi, konsthistorikern Hans Edestrand, avslöjar att Isak Gustaf ansågs undervisande redan som barn. Alltid redig och klar, villig att grundligt och sakligt bena upp varje problem.

26 år gammal, år 1881, hade han avslutat sin arkitektutbildning med den äran. Inte bara lämnat Tekniska högskolan utan också vunnit den prestigefyllda kungliga medaljen för sitt förslag till kanslihus. Och med detta också fått ett generöst statligt resestipendium, som han senare (åren 1883–86) utnyttjade för arkitektoniska strövtåg i Europas kulturella metropoler.

Men han nöjde sig inte med detta utan hade också genast efter examen öppnat eget arkitektkontor tillsammans med studiekamraten Kasper Salin (som för övrigt gett namn åt det pris som fortfarande årligen delas ut för bästa byggnad), "Buspraktiken" som Clason själv kallade firman, eftersom uppdragen först mest handlade om att hjälpa tidens spekulationsbyggmästare med ritningar till fasader och trapphus.

Hur husen såg ut inuti, det vill säga genomtänkt planlösning av lägenheterna och deras funktioner, brydde man sig ännu inte så mycket om.

Vid sidan av arbetade han som



Isak Gustaf
Clason
1856–1930



Innanför Hallwylska palatsets slutna fasad öppnar sig gården i full lekfullhet. Springbrunn och kolonetter skvallrar om inspiration från venetianska palats.



assistent och vikarierande lärare både på Teknis arkitektursektion och på Konstfackskolan (som då kallades Tekniska skolan).

När unge Clason gav sig iväg på Europatrippen – med Eslöv och Madrid som första viktiga arkitektoniska anhalter (Eslöv för att beundra Helgo Zettervalls stationshus

i romansk stil som han i brev hem till kompanjonen Salin fann ”alldeles utsökt bra gjort”) – låg ritningarna till två bostadshus redan klara, nämligen de högvälborna Rosenborgska huset vid Stureparken och Söderströmska huset i hörnet av Artillerigatan och Kaptensgatan, som kan betraktas som den egentliga in-

ledningen på Clasons arkitektbana.

Det verkliga genombrottet kom dock med Bünsowska huset på Strandvägen år 1887. Här lyckades Clason få gehör för idéerna om murens primat, om den ”äka” och synliga stenen. I viss mån förverkligade han även en mer organisk uppbyggnad av huset, skapade en struk-



Hallwylska palatsets överdådiga salong i svensk barock är inredd av Clason med Tessinska palatset som förebild. Lagg märke till den vackra Steinwayflygeln från 1896 där Clason ritat fodralet.

tur där byggnadens inre funktioner delvis fick styra fasadens utseende.

Och sen var det igång. Uppdraget följde på varann i tät följd: Östermalmshallen och Norrlands nation 1888, Lejonalds slott 1889, Telegrafverket i Göteborg 1891.

Vid sidan av de eleganta bostadshusen i Stockholm – förutom flera

på Strandvägen också Adelswärdiska huset bredvid Sagerska i hörnet av Strömgatan och Drottninggatan, och Hallwylska palatset på Hamngatan – ritade Clason en lång rad villor och mindre slott. Där anses han som en förnyare av själva boendet. Med engelska ideal som förebild strävade han efter komfort och vardagstriv-

sel istället för det gamla idealet med stela och ständigt representativa rum.

Om Bünsowska får betraktas som genombrottet – och den av Clasons byggnader som mest påverkat samtiden – så är Arthur Hazelius fosterländska Nordiska Museet (1889–1907) hans mest omfattande verk.

Lite elakt kan man notera hur

den brett engagerade Clason först ofta satt med i någon priskommitté och sen själv fick förtroendet att rita huset ifråga. I fallet Nordiska Museet kom han in som assistent åt professor Magnus Isaeus, som efter något år plötsligt avled – så Clason fick ta över och kom till slut att stå som den storskandinaviska vasaborgens upphovsman.

Ingenii gubernator cor – må hjärtat styra förnuftet – löd hans personliga valspråk. Men med "hjärta" menade han nog inte känslorna, konstaterade sonen Gustaf Clason senare, utan snarare, kan man förmoda, den oupphörligt och väl överlagda ambitionen att handla gott och rätt.

Över huvud taget tycks han ha varit en extremt balanserad person. Sonen Gustaf – som också blev arkitekt – vittnar om en nästan onaturligt harmonisk far som aldrig blev upprörd eller otålig, som trodde alla om gott och levde i ett äktenskap utan minsta schism.

Även arkitekturhistorikern Erik Lundberg – som träffade Clason som ung – talar om hans frapperande sätt att vara tyst; "ett lyssnande och sedan ett klart, enkelt ställningstagande, framfört helt utan af-



År 1897 stod Hallwylska palatset inflyttningsklart i typisk sydeuropeisk renässansstil. Palatset med den slutna fasaden av sandsten och granit anses vara Clasons paradnummer.

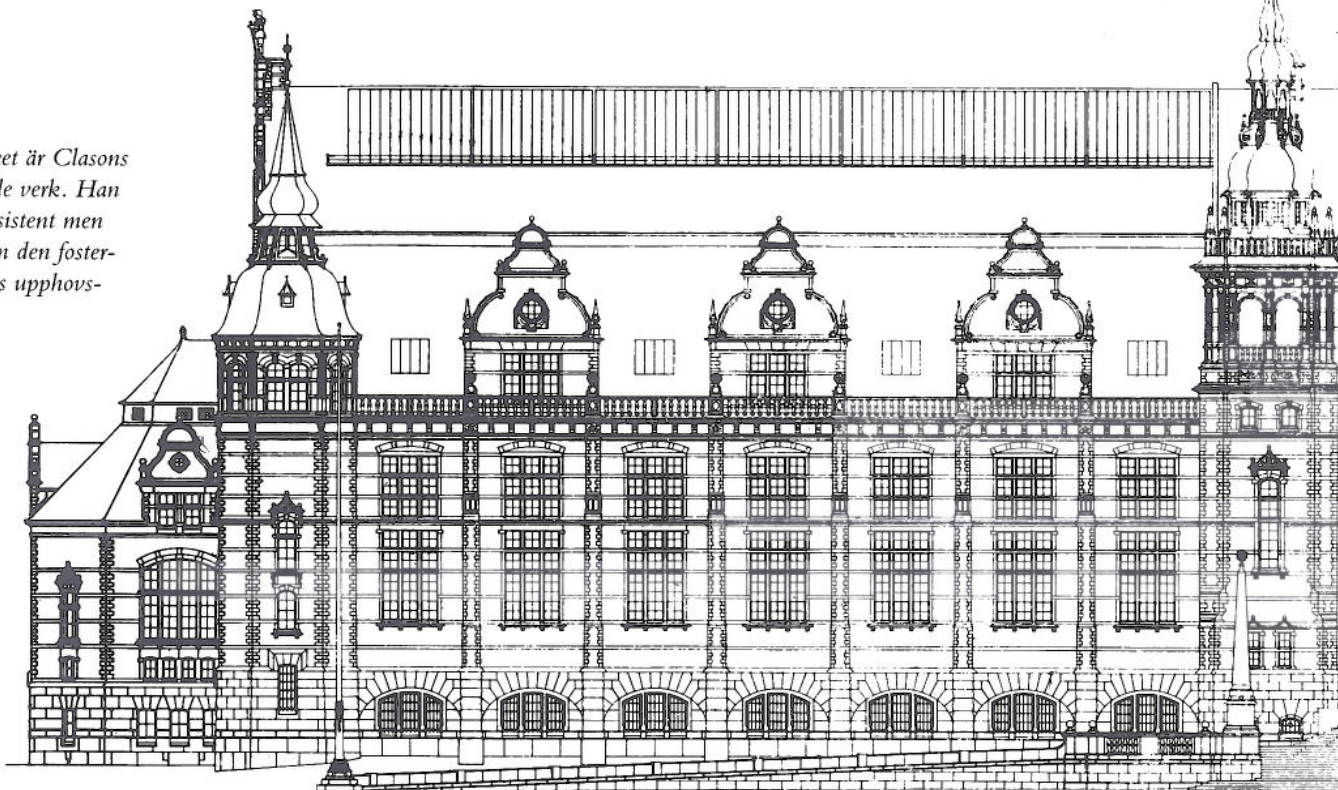
fekt". Det kommer därför knappast som någon överraskning att Isak Gustaf av elever och kollegor ibland kunde kallas både "Gud Fader" och "Sankte Clason".

Ändå märktes en viss trötthet i tonen när han 1905, 49 år gammal,

lämnade arkitekturprofessuren på Teknis för att ägna sig åt Överintendentsämbetet, Byggnadsstyrelsens föregångare.

– Jag har aldrig förstätt när mina professorskollegor vid KTH entusiastiskt talade om

Nordiska museet är Clasons mest omfattande verk. Han kom in som assistent men kom att stå som den fosterländska borgens upphovsman.



det föryngrande och uppfriskande i umgänget med eleverna, konstaterade han senare.

1890 hade han sökt Magnus Isaеus' professur och fått den. Men under de 15 åren mellan 1890 och 1905 skedde en avsevärd förskjutning inom svensk arkitektur. Det eklektiska 90-talstänkande som Clason stått för – hårt bundet av historiska och internationella förebilder – upplevdes allt starkare som en återvändsgränd.

– På kortare tid än 20 år har vi löpt igenom alla stilar i hela arkitekturhistorien. Något annat måste nu till, skrev Erik Lallerstedt i en kritisk artikel i Arkitektur år 1902, delvis riktad mot Clason.

De unga ville skapa något eget med den nordiskt naturnära byggnadstraditionen som grund – vilket Clason knappast trodde möjligt. Debatterna blev hårda.

Med tiden tog han dock visst intryck av de nya nationalromantiska strömningarna. I Clasons byggnader från 1910-talet – som Norrköpings rådhus och Tim-

Clasons Nordiska museum uppfördes åren 1889–1907.

Bilden visar den storslagna entréhallen.



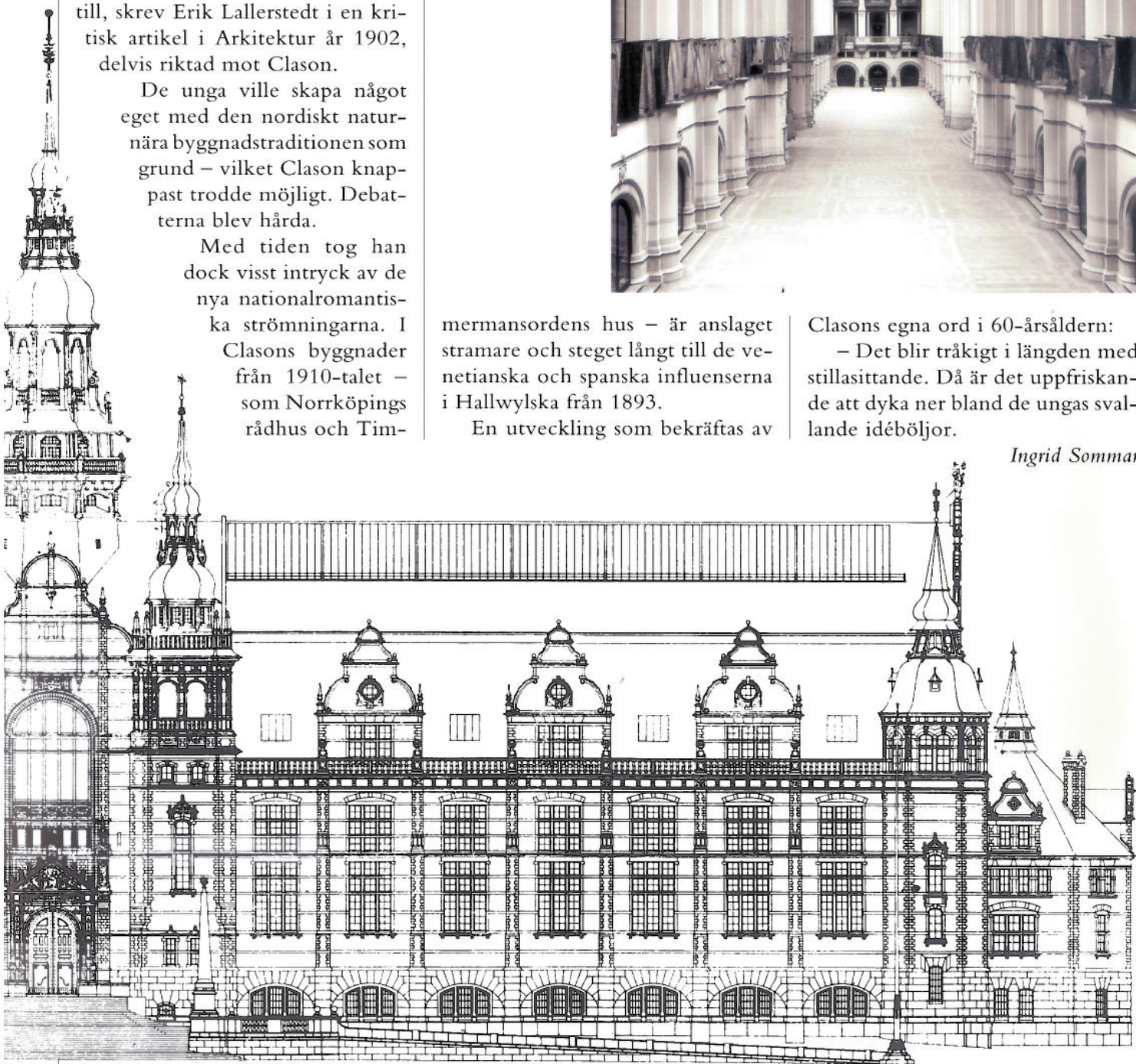
mermansordens hus – är anslaget stramare och steget långt till de venetianska och spanska influenserna i Hallwylska från 1893.

En utveckling som bekräftas av

Clasons egna ord i 60-årsåldern:

– Det blir tråkigt i längden med stillasittande. Då är det uppfriskande att dyka ner bland de ungas svalande idéböjlor.

Ingrid Sommar



Att förse Sveriges ambassader med svensk interiör

*De svenska ambassaderna
runt vår jord representerar
Sverige på flera sätt.
På ambassaderna finns
bland annat det bästa
Sverige har av inrednings-
design och konst.*

Det är Statens fastighetsverk – SFV – som förvaltar ambassaderna och utrikesdepartementet – UD – är hyresgäst. Fastighetsverket sköter såväl nybyggnader som ombyggnader. Inredningen sköter SFV på uppdrag av regeringen åt UD.

På Statens fastighetsverk finns flera duktiga inredare, bl.a. Carita Kull, arkitekt SIR. Carita fick ansvaret för den omdaning som nyligen skett av inredningen i Parisambassaden.

När ambassadör Carl Lidbom lämnade Paris för ett par år sedan

och ambassadörsparet Mona och Stig Brattström kom, blev det dags för en inre upprustning av ambassaden. Interiören hade varit densamma alltsedan 1972, då Sverige uppförde en helt ny byggnad i de vackra kvarteren nära Invaliddomen på rue Barbet de Jouy. Upprustningen gällde både residenset och kansliet.

Residenset består av två plan av vilka det nedre är tänkt för representation och det övre som ambassadörens privatvåning. Kansliet har fyra plan och är i huvudsak inrett som kontor.

– Det finns en alldeles speciell exklusivitet på ambassaden, säger Carita Kull. Det är ett nyinrett vigselrum. Det är nämligen mycket populärt bland svenskar att gifta sig i Paris.

– Parisambassaden, liksom många andra av våra ambassader, har behållit olika svenska möbler för att ge en historisk förankring och en naturlig blandning av gammalt och nytt.

– Men miljön måste ur representativ synpunkt upplevas fräsch och aktuell, förklarar Carita. Allt byts inte ut, det blir en kompromiss mellan gammalt och nytt.

– Det får inte heller bli för kostsamt. UD:s budget tillåter inga utsvävningar så det gäller att restaurera med omdöme.

– Målsättningen med renovering av en svensk representation i utlandet är att lyfta fram svensk karaktär i en tilltalande och trivsamt miljö samtidigt som det också skall fungera praktiskt.



*Entrén där Gustaf III
hälsar gästerna välkomna.*



*Matsalen med det magnifika bordet
som kan dukas för 24 personer.*

– Parisare är kräsna, säger Carita. De är vana vid palats. När de ser exteriören på ambassaden får de inga större förväntningar. Det är en rätt ointressant funkisarkitektur från 70-talet.

Runt anläggningen finns gamla vackra byggnader med typisk Paris-karaktär. Därför blir överraskning-

en desto större då man kommer in och får se en miljö som upplevs ljus, fräsch och vacker och som lovordas mycket av besökande gäster.

– Det är roligt att höra att även männen uttalar sig uppskattande, senast Jacques Delors vid sitt besök på ambassaden, berättar Carita.

Det första man ser när man stiger

in i entrén är ett lysande blått rum. Väggarna är blålaserade i en pariserblå linoljefärg, utförd av den svenska konstnären Sahn Gnista. Till detta står en bred ytterdörr som på insidan skimrar som av guld, men är blankpolerad mässing.

Marmorgolven är i ljus cararra. För att understryka det svenska na-

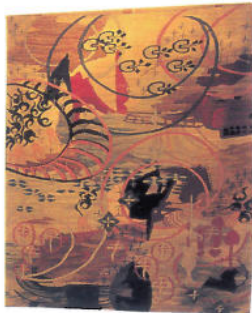
tionaldraget har en av våra mest betydelsefulla kungar på kulturområdet, Gustav III, ställt sig i entrén där han med en värdig min hälsar gästerna välkomna.

På väggen finns gipsmedaljonger föreställande Fersen och Creutz. Gobelängen är komponerad av Ingrid Nilsson och heter Stockholms ström.

I fönsternischer hänger Orrefors prismaglas formgivet av Gunnar Cyrén. På hallgolvet ligger en modern matta formgiven speciellt för detta rum av Carita Kull.

Matsalen är målad i guldockra, har gula sidengardiner och i fonden en heltäckande gobeläng från 70-talet kallad Nordiska fönster och formgiven av konstprofessor Felix Hatz.

Vid långbord kan man sitta bekvämt upp till 24 gäster. Då ambassaden gästas av fler än så, dukar man upp ett antal runda bord. Stolar och bord är "ambassadstandard" när det gäller matsalsmöbler.



De är ritade på 60-talet av arkitekten Lennart Jansson speciellt för Byggnadsstyrelsen som tidigare ansvarade för ambassaderna. Stolarna i den parisiska ambassadens matsal är omklädda i ljus tagel från franska hästsvansar och vävda i fiskbensmönster.

På golvet ligger en tuftad guld-gul matta i schackrutemönster. Kristalllamporna i taket är från Orrefors och också standard för ambassader framtagna på 60-talet. Tillverkningen är tyvärr för dyr numera, så de görs inte längre.



Carita Kull, ansvarig för ambassadens inredning.

Den stora salongen har svensk inredning från olika tidsperioder.



Väggbodad "Stockholms Ström"

Residensets största rum – salongen – vetter med stora fönster mot den vackra innergården. I rummet finns en kakelugn från 70-talet ritad av Karin Björkquist för Gustavsberg. Här finns ett antal sittgrupper med

möbler blandade från olika tider som nu klänts om och kompletterats. Den lätta karmfåtöljen på blommiga mattan är ritad av Hans Johansson på 70-talet för Parisambassaden och heter Paris. Den tillverkas fortfarande av



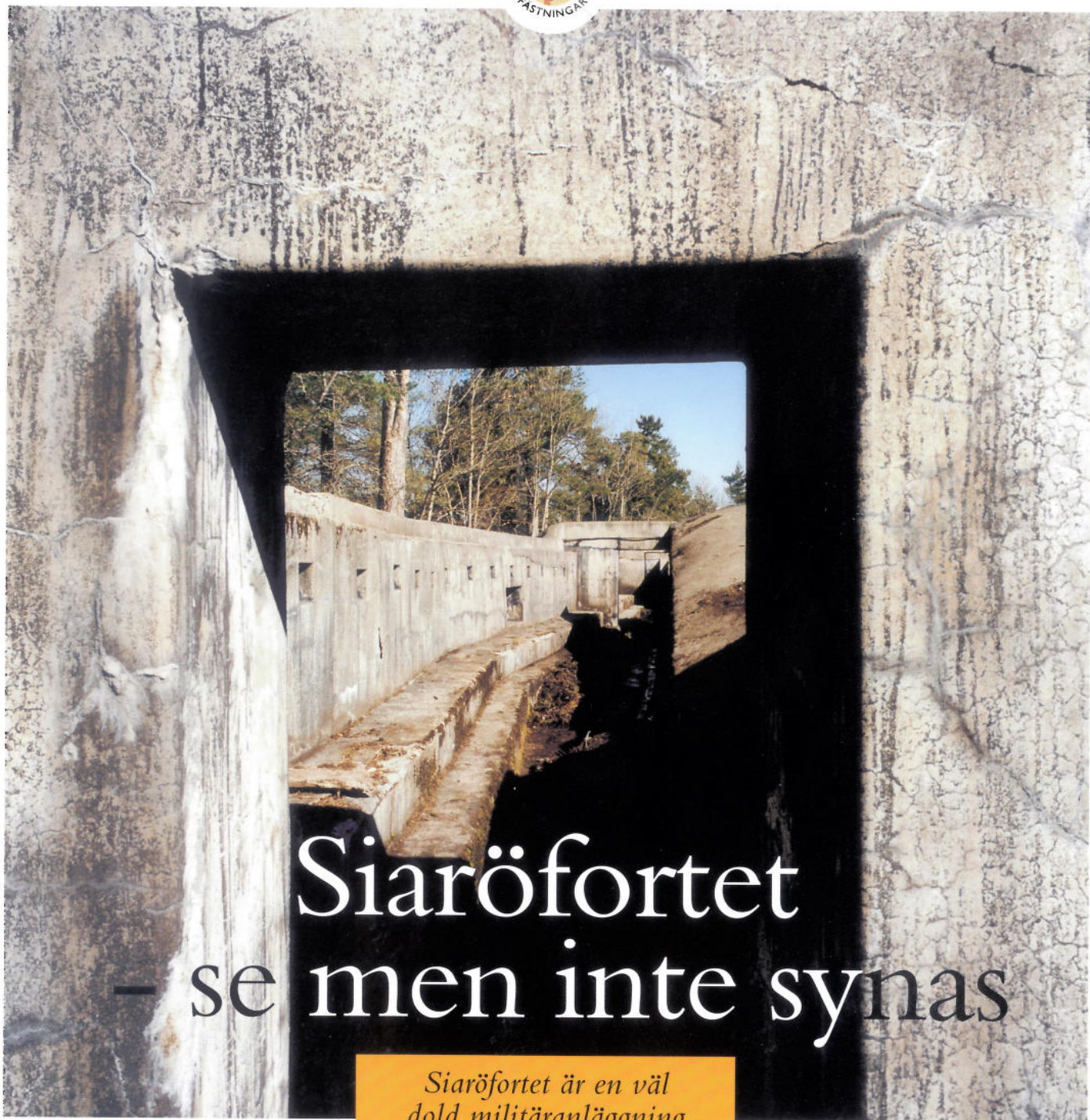
Rydéns möbelfabrik. Mattan, även den 70-tal, är ritad av Kajsa Melan-ton. Den stora blå svängda mattan är en skapelse av Carita Kull.

Samtliga möbler är i mahogny och tygerna är mestadels franska.

I biblioteket finns en långvägg av vita bokhyllor från 70-talet. I fonden ett oljeporträtt av Karl XIV Johan. Möblerna är en blandning av gammalt och nytt. Skrivbord och guldur i hyllan är 1700-tal. Den

specialritade mattan av Carita Kull är tänkt att i färgkomposition och vävda skrivtecken ge en förnim-melse av geografi och poesi. Till-verkad av Hitex i Svängsta.

SFV



Siaröfortet – se men inte synas

Siaröfortet är strategiskt placerad på en liten ö strax utanför norra Ljusterö i Furusundsleden. De väldiga Finlandsbåtarna stryker förbi endast ett hundratal meter från strandkanten.

Enligt de ursprungliga planerna skulle Siaröfortet byggas på Siarö, men snart fann man ett bättre läge på den lilla Kyrkogårdsön intill Siarö. Här ligger en gammal kolera-kyrkogård, som gett ön dess dystra namn. Det nya läget till trots fortsatte militären att kalla befästningen för Siaröfortet.

Till skillnad från äldre fästning-

Siaröfortet är en väldold militäranläggning från mellankrigstiden och ett välbevarat fort som ingått i den yttre befästningslinjen utanför Vaxholm. Första världskrigets utbrott var orsak till denna förstärkning av det stockholmska kustförsvaret.

ar, som kunde avskräcka fiender genom sina mäktiga byggnadsverk, är det svårt att upptäcka Siaröfortet

Siaröfortet är ett bra exempel på en försvarsanläggning från 1900-talets första del och ett komplement till äldre befästningar. Här visas det s.k. utanverket med plats för luftvärmskanonerna.

från sjön. Denna hemliga befästning är insprängd i berget, väl kamouflerad av de träd och buskar som växer på ön. Intrycket av skärgårdsidyll förstärks av tillsyningsmannens rödmålade stuga med vita knutar och flaggstång på tomten. Här ute låg kustartilleriet på spaning så sent som under 1960-talet.

Fuktdrypande bergrum för 267 man

När första världskriget bröt ut beslöt militären att Siaröfortet skulle sprängas in i ett bergtrum som den första länken i en yttre försvarslinje kring Stockholms inlopp. Med tiden kunde Siaröfortet hysa en besättning på 267 man, däribland tio officerare, sex underofficerare samt en läkare som alla skulle leva under jord långa tider i sträck.

När Siaröfortet uppfördes anade man inte den stora betydelse som stridsflygplan och gaskrigsföring skulle få i framtiden. Dessa faktorer bidrog till att fortet betraktades som omodernt redan kring 1930.

Det interna sambandet i fortet byggde i början på talrör, ett system som fungerar förbluffande bra än idag. Telefon för elledning infördes dock successivt.

Fortet var dessutom hälsovådligt, eftersom det dröp av fukt från väggar och tak. Viktiga avdelningar och teknisk apparatur måste nödtorftigt skyddas med innertak av korrugerad plåt. Manskapets logement flyttades ut ur bergtrummet till en träbarack på öns södra sida. Enstaka klotter inne i fortet skvallrar om beväringens isolering och hemlängtan. "158 pinnar muck" lyder en blyertsanteckning från 1939.

Försvarshistorisk kulturmiljö sparas

Siaröfortet är försvarshistoria och kulturminne och målet är att denna välbevarade anläggning skall fungera som museum och diskussionscentrum för frågor som rör krig och fred. En vandring inne i bergtunnlarna väcker lätt sådana funderingar, ett ämne vi inte får värja oss för.

Siaröfortet är ett gott exempel på en försvarsanläggning från 1900-talets första del. Anläggningen kan ses som ett modernt komplement till äldre befästningar som Vaxholms och Fredriksborgs fästningar och Dalarö skans.

Den ungerske medicinprofessorn och författaren Georg Klein, som kom till Sverige sedan han överlevt

krigets fasor i koncentrationsläger, hävdar att svenskarna är "fredsskadade". Med detta menar Georg Klein att vi har levt så länge i fred att vi saknar insikt om krigets innersta väsen. Utan den kunskapen kan vi inte heller begripa de krigshandlingar som pågår i vår omvärld.

Vid freden 1945 sade folk "aldrig mer". Så som Europa ser ut idag, har vi dock lärt oss att aldrig säga så mer.

Upprustat besöksmål

I framtiden ska hela Siaröfortet fungera som museum och utflyktsmål för enskilda besökare eller grupper, exempelvis skolor, organisationer och företag. Grupper skall också kunna övernatta i baracken som är en rymlig byggnad och kommer att inredas med samlingsal och utskänkingsställe.

Ända sedan byggstarten 1916 till 80-talets slut har Siaröfortet varit

hemligt område med landstigningsförbud för alla utom militären.

Sedan 1993 förvaltas Siaröfortet av Statens fastighetsverk och 1995 inleddes en upprustning av ön och fortet. Målsättningen är att delar av denna försvarshistoriska miljö skall öppnas för publik redan sommaren 1995.

Från midsommar visas vissa delar av denna spännande miljö för allmänheten. Öppnandet av själva fortet kommer att ske i etapper, men redan i sommar får besökare på ön en möjlighet att kika in i den hemlighetsfulla fästningen som sträcker sig djupt in i berget.

Femtio år har gått sedan andra världskrigets slut, men Siaröfortet har bevarat sin ursprungliga prägel både in- och utvändigt. Inga om- eller tillbyggnader har gjorts sedan 20-talet. Nu renoveras anläggningen för att kunna ta emot besökare.

Märta Holkers



Den hemliga befästningen är insprängd i berget. Här fanns plats för en besättning på 267 man. Längs den fuktdrypande korridoren finns de gamla logementen och tvättinrättningarna fortfarande kvar.

”Oh, qu’il est beau”



Det sägs att änkedrottning Désirée på sina nattliga åkturer i Stockholm ofta lät vagnen stanna vid Slussen där hon uttryckte beundran för mannen till häst, statyn av hennes framlidne make Karl XIV Johan.

Statyn står på Karl Johans torg – mellan Slussplan och själva slusskanalen.

Det var Oscar I som 1845 lät beställa statyn av sin far hos den store skulptören Bengt Fogelberg.

Fogelberg var bofast i Rom sedan flera år – där han var en välkänd profil med ledande ställning i det svenska konstnärskollektivet.

1832 blev Fogelberg medlem av den svenska konstakademien och 1839 blev han ordinarie professor i teckning.

Trots bosättningen i Rom hade

Fogelberg flera uppdrag i Sverige och under 1840-talet fick han bl.a. uppdragen att göra en ryttarstaty av Karl XIV Johan, en Gustav II Adolfstaty för Göteborgs stad och en Birger Jarl-staty beställd av Stockholms borgerskap.

Med otäcka hatten

Fogelberg ville framställa Karl Johan som fältherre på slagfältet, där han skulle galoppa fram med dragen värja. Men Oskar I hade sin syn på statyn klar. Han ville se fadern med den rätta dräkten, ”med den

otäcka hatten” samt fältmarskalksstav i handen.

Fogelberg gillade inte kungens val av den öppna platsen vid Slussen, han hade hellre sett statyn mer centralt placerad.

Statyn göts i München av Ferdinand von Müller, i ett stycke – sånär som på huvudet och den ena armen. Det enda transportsättet var båt – järnväg var uteslutet.

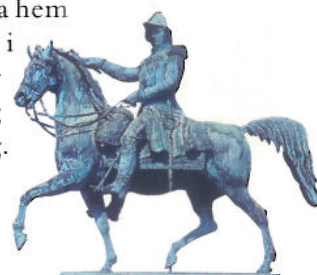
Karl Johan-statyn klarade seglatsen till Stockholm, vilket en annan av Fogelbergs statyer inte gjorde.

Gustav Adolf till botten

Gustav Adolfs-monumentet gick till botten utanför Helgoland när den skulle fraktas till Göteborg. Den bärgades senare och stod på Domsheide i Tyskland – tills den förstördes under andra världskriget. Göteborgarna kan dock beskåda gjutning nummer två.

Karl Johan vänder staden ryggen och rider idag mot söder, men från början stod han på andra sidan torget vänd in mot Gamla stan. Bygget av Slussen ledde dock till att Karl XIV Johan fick maka på sig och 1935 red han över torget och gjorde helt om.

År 1854 invigdes statyn – med en hemkallad Fogelberg närvarande. Han belönades samma år som förste konstnär med kommendörstecknet av Nordstjärneordern. Under sin resa hem till Rom i december 1854 dog Fogelberg.



SK