

KULTURVÄRDEN

KLASSISK KLASSNING
I Martin Olssons spår

VÄRME I VINTER
Eldstäder med glöd

KÄRLEK OCH KONST
Marie Krøyer möter Hugo Alfvén

K

SÅGAD I WIEN
Ambassadresidens blev fuktfrött

GENUINT OCH BONNIGT
Vadstena bjuder på unik teater

MÖTE I FATMOMAKKE
Mångkulturell kyrkstad



Ljus framtid för

NATIONALMUSEUM

RÖTT OCH VITT

FALURÖDA HUS MED vita knutar är en del av det svenska kulturarvet. Så när det behövdes mer färg vid Huseby bruk passade sfv:s Mathias Stenström på att visa Husebybesökarna hur egen rödfärg kokas enligt gamla traditioner. Se själv i filmen på www.sfv.se. Där finns också receptet för den som vill prova själv.

Gammalt och traditionsrikt är också Nationalmuseum, som är i stort behov av den renovering som har påbörjats och som kommer att pågå de närmaste åren. Varför renoveringen är nödvändig och vad som görs ägnar vi en stor del av det här numret åt att berätta. Visste du att de nya innerfönstren som ska monteras kommer att väga uppemot 800 kilo styck? Följ projektet på www.sfv.se där det finns en projektsida.

Rött är även kärlekens färg, ett ämne vi berör i anekdoten, som handlar om kärleken mellan konstnären Marie Krøyer och Hugo Alfvén. Läs också om Sonja och Hans Allbäck, som får spännande uppdrag i kulturarvet tack vare sina färgkunskaper.

Vi slår också ett slag för att ge bort Kulturvärden som julklapp till kulturintresserade vänner. Kontaktuppgifter till vår prenumerationservice finns i »redaktionsrutan« och även bland Nyheter på sidan 4.

Lite längre fram i tidningen kan du värma dig vid eldstäder, följa med på teater och till en kyrkstad långt uppe i norr. Kanske är det här tomtererna går på sommarbete.

En god jul önskar vi i redaktionen!

MIA FERNLUND
Chefredaktör



Historiskt samarbete inspirerar



I höst har det stora EU-projektet *Öppna portar*, som Kulturvärden berättat om i tidigare nummer, gått i hamn och avslutats med en internationell konferens: *The European Forum for Historic Sites*. Anders Magnusson, förvaltningsområdeschef, vad gick konferensen ut på?

– I grunden handlar det om att vi vill ge fler människor möjlighet att uppleva våra historiska miljöer. På konferensen har vi inspirerats, delat erfarenheter och skapat nätverk. Vi har nu bättre förutsättningar för att hitta sätt att använda vårt kulturarv i vår tid.

Vad har projektet *Öppna portar* resulterat i som allmänheten kan dra nytta av?

– Vi har fyra besöksmål: Borgholms slott, Kalmar slott, Huseby bruk och Eketorps fornborg, som efter projektet har fått bättre förutsättningar att växa som besöksmål. Kan vi överträffa besökarnas förväntningar ger det positiva ringar på vattnet som leder till fler besökare. I projektet har vi utvecklat, byggt och skapat möjligheter. Nu ska vi använda, nyttja och fortsätta att utveckla våra »nya« besöksmål, för vi är inte färdiga, detta är en ständig process mot förbättring.

Vad tror du att seminariedeltagarna kommer att minnas mest?

– Jag hoppas att gästerna har en påse inspiration och idéer med sig hem. Nätverksportföljen är förhoppningsvis full med nya kontakter. För egen del blev jag inspirerad av många föreläsningar. Ska jag välja ut en, så blir det Putte Eby, turismutvecklare i Östersund, som jobbar med att utveckla S:t Olavsleden, en pilgrimsled på 56 mil mellan Selånger och Trondheim. Puttes berättelse gav mig energi och stärkt tro på det vi håller med. Till sist tror jag att alla upplevde Kalmar slott som den optimala arenan för internationella möten och konferenser. Vi har miljö, lokal och arrangör som håller hög internationell klass.

KULTURVÄRDEN NUMMER 4, 2014



Statens fastighetsverk ger ut Kulturvärden fyra gånger per år för att du ska få kunskap om Sveriges kulturarv. sfv:s uppgift är att se till att fastigheternas själ och karaktär lever och bevaras till kommande generationer. Genom staten är du delägare, tillsammans med nio miljoner andra svenskar.

Ansvarig utgivare

Ann-Charlotte Spegel-Berg
Chefredaktör Mia Fernlund
Redaktionell produktion
 Rejäl Kommunikation AB
Redaktör Tomas Eriksson

Creative Director

Pompe Hedengren
Art Director Johan Björnsrud
Formgivare Heidi Myllywiita
Projektledare Lena Severin
Korrektur Lena Walldow
Texter Anders Bodin, Tomas Eriksson, Mia Fernlund, Annika Hansson, Ulrika Grönlund, Elisabet Hesseborn, Hanna Lindstedt, Viktoria Myrén
Foto Håkan E Bengtsson, Anders Bodin, Nina Broberg, Peter Carlsson, Melker Dahlstrand, Sally Eriksson, Tomas Eriksson, Anders Eydal, Magnus Fond, Staffan Gustavsson, Markus

Gårder, Simon Hellsten, Martin Hellström, Jeanette Hägglund, Urban Jörén, Åke E:son Lindman, Patrik Linno, Jann Lipka, Lars Lodin, Ulf Lodin, Roger Lundberg, Hanna Marcolin, Jan Naumburg, Maria Nyberg, Ingalill Snitt, Mathias Stenström, Malene Thyssen, Sören Turesson
Illustration Alexander Jansson
Repro Jeanette Andersson
Tryckeri Norra Skåne Offset
www.sfv.se
 issn 1104-845x
Omslaget
 Trappa i Nationalmuseum
 Foto Melker Dahlstrand

Kontakta oss

Kundservice www.kulturvarden.prenservice.se eller 0770-457 152
Redaktionen kulturvarden@sfv.se eller 010-478 70 00
Postadress Kulturvärden, Box 2263, 10316 Stockholm



FOTO MARKUS GÄRDER

6

OPERA I UNIK TEATER
Vadstenateatern tjuvar besökare från hela världen



FOTO MIA FERLUND

12

LJUS FRAMTID FÖR NATIONALMUSEUM
Ny teknik får konst och besökare att trivas

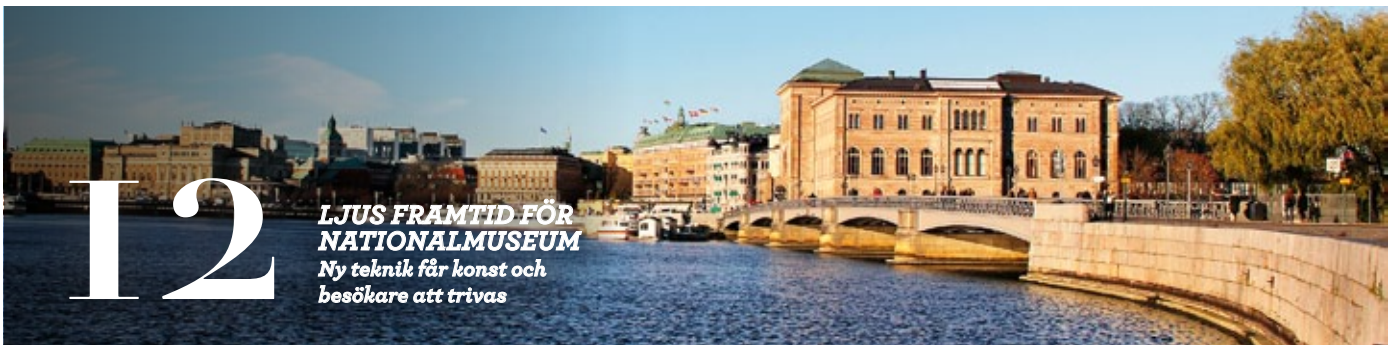


FOTO PETER CARLISSON

26

LINOLJA TILL VERSAILLES
Så blir skånsk färg en del av kulturhistorien



FOTO MORGAN KARLISSON

34

EN 80-ÅRIG VÄGLEDNING
Än lever Martin Olssons byggnadsminnesutredning



NYHETER 5
Stockholms slott tar färg



FATMOMAKKE 10
Kyrkstad för möten
fredliga möten



EVA KARLISSON 20
Växte upp inne i Nationalmuseum



FORM 24
Eldstäder för en kall vinter



ANEKDOTEN 32
Så hamnade Marie Krøyer i Linnémuseet

FOTO HANNA MARCOLINI



*Ubåtarnas värld
har inspirerat
Mia E Göransson*

Ubåtsmystik i brons

I SOMRAS INVIGDES DEN NYA UBÅTSHALLEN vid Marinmuseum i Karlskrona. Den uppfördes av Statens fastighetsverk 2012–2014 och har sedan invigningen lockat närmare 300 000 besökare. Nu har byggnaden smyckats med väggfast konst av Mia E Göransson.

Konstverket sitter på ubåtshallens exteriör mot entréområdet och består av tio delar, alla gjutna i brons. Här finns en 2,5 meter hög tångruska, olika former av sjögräs, men också mer abstrakta delar som kan föra tankarna till en tygbit från ett segel eller kanske en mekanisk detalj.

– Det som har inspirerat mig allra mest är de hemligheter som finns runt ubåtar och dess undre värld. Jag har velat återskapa spänningen i det okända och ibland låtit en nästan skräckblandad nyfikenhet styra mig, säger Mia E Göransson.

Konstverket till den nya ubåtshallen är beställt av Statens konstråd i samråd med Statens fastighetsverk och Statens Maritima Museer.



PERFEKT JULKLAPP!

HÄR KOMMER ETT TIPS för den som går i julklappstankar. Varför inte ge bort en prenumeration på Kulturvärden? Den tecknas på www.kulturvarden.prenservice.se eller via SFV:s kundservice på 0770-457152.

FOTO NINA BROBERG



FOTO SFV/ANDERS EVDAL



FOTO MALENE THYSSEN



VÄRDIGT OCH VART

PRINS EUGENS Waldemarsuddes besökare har fått en ny entré med bland annat en stensatt tillgänglighetsramp och ny butik. En karusell dörr ger bättre inomhusmiljö.

– Waldemarsudde blir nu en funktionell och fungerande helhet. Behovet av en bättre ramp har funnits länge, men ombyggnaden innebär också stora förbättringar gällande klimat, logistik, arbetsmiljö, försäljning och information, säger Lenka Medin, fastighetschef vid SFV.

Waldemarsudde är beläget på Djurgården i Stockholm, och är ett av landets mest besökta konstmuseer.

ANGÖR PATER NOSTER

BESÖKARE PÅ HAMNESKÄR, med den välkända fyren Pater Noster, kommer från i sommar att kunna lägga till vid en ny, 20 meter lång pir med plats för både passagerarbåtar och segelbåtar.

Piren, som byggts av Statens fastighetsverk, kommer under december också att få tillgänglighetsramper in till land.

Hamneskär, som ses som en av västkusten vackraste kronoholmar, får även en mulltoa.

Den har bekostats av Pater Nosters vänner och kommer att drivas av Tjörns kommun.

GPS-MÄRKTA ÄLGAR

I NORRBOTTENS LÄN har 90 älgar GPS-märks så att deras vandringsmönster kan följas, bland annat för att betande älgar skapar stor skada på skogen. Projektet som startade 2013 har gett intressant information till forskningen.

– Vi har sett att älgar i flera fall vandrat längre än man tidigare trott. Dessutom inte in bara i öst-västlig riktning utan även i nordsydlig, säger Erik Granerot, skogsvaktare på Statens fastighetsverk.

Bakom projektet står en grupp skogsaktörer, däribland SFV, som förvaltar en sjundedel av Sveriges yta.



Stockholms slotts nya färg

DEN OMFATTANDE fasadrestaureringen av Stockholms slott fortskrider. I höst avslutas den tredje av 25 planerade årsetapper, Kommendantsflygeln på yttre borggårdens södra sida. Utöver ett avancerat skulpturalt stenarbete har den även omfattat ett första större putsprov – i en varmrosa ton som står sig fint mot stenen.

– Beslutet att förnya putsen beror på att kulören har urlakats under årens gång och att den därför av många upplevs som smutsig och ojämn, säger Johan Zetterberg, fastighetschef vid Stockholms slott.

Valet av kulör – ett arbete som letts av slottsarkitekt Andreas Heymowski tillsammans med Statens fastighetsverk och en rad specialister – är ett komplext arbete.

– I den grupp jag lett, med teknisk, gestaltningsmässig och konstnärlig expertis arbetade vi först med ett bredare spektrum av kulörer för att finna en som vackert framhävde fasadernas viktigaste element – stenen. Efter hand kom vi fram till att den ljusa, varmrosa puts som vi nu vet att slottet fick vid förra sekelskiftet, och vid förnyelsen av putsen i mitten av 1900-talet, är den kulör som även nu utgör den bästa bakgrunden till stenen, säger Andreas Heymowski.

En annan viktig aspekt som arbetsgruppen lagt stor vikt vid är att slottet även framgent ska passa in i stadsbilden på ett bra sätt.

– Den nya putsen avviker inte markant från den befintliga men kommer att upplevas som ljusare och klarare, säger Andreas Heymowski.

Fasadprojektet beräknas stå färdigt runt år 2036. Mer information finns på www.sfv.se/slottetsfasader.



Egensin TEAT

*Annastina Malm och Oskar
Olofson som fröken Bennet
och Tom i »Silverringen« på
Vadstena Gamla teater 2012.*

ning ER

Bonnig och genuin, nästan som en leksaksteater. Så beskrivs den gamla Vadstenateatern – en byggnad som i princip inte rörts på 150 år.

TEXT *Viktoria Myrén*

Nils Spangenberg, vd och konstnärlig ledare på Internationella Vadstena-Akademien, en akademi för unga operaartister, tror att det är det genuina, enkla, väldigt nordiska, som får utländska besökare att gå i spinn när de besöker Vadstenateatern.

– Dels är det en jättefin akustik i byggnaden, dels inbjuder själva miljön till ett slags lekfullhet. Det finns en naivitet över byggnaden som är väldigt fin och som påverkar besökaren, säger Nils Spangenberg.

Förre slottsarkitekten Per Rydberg säger något liknande:

– Teatern har en primitiv karaktär, den känns väldigt mänsklig. Man kan inte låta bli att tycka om den, säger han och påpekar att den rent byggnadstekniskt inte är något märkvärdig.

– Men jag upplever den som genuin, man har använt ruffiga material, träet är exempelvis ganska grovt bearbetat. Det handlar inte om några blanka, släta ytor, det finns ingen jättehög finish. Man har huggit och karvat och du känner hantverket bakom väldigt påtagligt.

Själva byggnaden är från 1820-talet men genomgick en ganska kraftig ombyggnad 1847. Bland annat höjdes hela taket så att man kunde skapa en läktare med träbänkar och en hög scen, i princip det utseende som teatern har i dag.

– De är beryktade de där träbänkarna, för de är så jäkla obekväma och man kör knäna i ryggen på personen framför. De är smala och hårda också, så det är ingen risk att man somnar, säger Per Rydberg med kärleksfullt skratt i rösten.

Under 1800-talet användes teatern framför allt som gästspelsteater för resande teatersällskap, vilket det fanns en hel del av på den tiden och Vadstenateatern ingick som stopp i många turnéer. Nils Spangenberg berättar att i en dokumentär om ett resande teatersällskap lär regissören Ingmar Bergman ha besökt Vadstenateatern och sagt att »det stinker teater här!«.

Vadstena Gamla teater har fem olika scenbilder att växla mellan – en skog, en vinterträdgård, en interiör av enklare karaktär och en högborgerlig interiör samt slutligen en stadsbild. Alla scenbilder består av åtta sidotycken och en fond och är återskapade autentiska 1800-talsscener.

FOTO MARKUS GÄRDER

En interiör från 40-talet, sedd från den entré, som leder ut från teaterdirektörens privata lägenhet.



»I ett europeiskt perspektiv är det här helt unikt, det finns ingenting liknande.«

VISION FÖR VADSTENA

SFV:s vision för Vadstena Teater är att antalet föreställningar ska utökas, så att teatern kan upplevas av fler. De fysiska och tekniska hinder som finns för att teatern ska bli tillgänglig ska avhjälpas så långt det är möjligt

utan att upplevelsen eller de kulturhistoriska värdena påverkas negativt.

Vår vision är att klosterområdet ska få en gestaltning och verksamheter som sammantaget hjälper till att lyfta fram områdets karaktär, historiska utveckling och väsentliga berättelser om kloster-tiden, krigsmanshus och sjuk-hustiden.



Gillis Åström, förvaltare

I 1882 SPELADES DEN sista föreställningen, varefter den hyrdes av en svensk katolsk präst vid namn Karlén till 1903.

– Karlén hade konverterat till katolicismen och han hade ett slags idé om att återföra svenskarna till den sanna tron och ansåg att det var bra att börja i Vadstena, som var en framträdande vallfartsort. Karlén tyckte att det var synnerligen olämpligt att det fanns en teater inom klosterområdet, så han hyrde den för att hålla religiösa föredrag och predikningar. Det gick inte så bra, men då stängde han den i stället, han ville inte att det skulle förekomma något så världsligt som teater här, berättar Nils Spangenberg.

I 1916 löste staten in teatern och den intilliggande klosterträdgården på nytt, men det förekom ingen verksamhet på teatern. Den användes bland annat som potatiskällare, förråd och torkrum för de boende i lägenheten som finns i samma hus.

– Man tyckte inte att den var så märkvärdig, säger Nils Spangenberg med ett skratt.

I mitten av 1930-talet startade den berömda skådespelerskan Tollie Zellman en insamling

och ett upprop för att bevara teatern, vilket lyckades så väl att teatern återinvigdes i början av 40-talet med pompa och ståt. Det var också då man installerade el i väggarna.

– Sedan dess har teatern använts från och till, bland annat av Östgötateatern som haft sommarföreställningar, och för olika gästspel, säger Nils Spangenberg.

Internationella Vadstena-Akademien grundades för 50 år sedan och två år senare började den använda den gamla Vadstena-teatern som en kompletterande scen under somrarna.

– Vi brukar även ha några julkonserter, och folkhögskolans musiklinje har ett par föreställningar på vår och höst. Det är en fantastisk miljö för musik, särskilt barockmusik och kammarmusik gör sig väldigt väl i den miljön och med den akustiken, säger Nils Spangenberg.

Precis som Per Rydberg tycker han att det är atmosfären som är unik, den där blandningen av simpelt och tjuvigt som understryks av att många saker är dimmalade i stället för att de existerar på riktigt, som ett slags illusion eller trompe d'oeil i gustaviansk anda. Per Rydberg berättar exempelvis om de romerska eller



FOTO MARKUS GÄRDER



VADSTENA TEATER

Byggnaden uppfördes som »assemblé-salong« 1825 och inreddes till teater 1826. Byggs om 1847 då den nuvarande nyantika interiören tillkom. Mellan 1886 och 1940 stod den oanvänd, men restaurerades då efter en insamling av skådespelskan Tollie Zellman, arkitekt var E. Fant. 1967 installerades värme och ett nytt elsystem och 1972 loger och wc i gamla trädgårdsbyggnaden. 1983 restaurerades byggnaden med Uno Söderberg som arkitekt. En av teaterns väggar utgörs av klostermuren. I början av 2000-talet installerades fiberoptisk belysning, som ger lite samma känsla som av levande ljus eller oljelampor. Byggnaden har också stödisolerats på marknivå med hjälp av lecakulor för att motverka att fukt tränger upp från marken under golvkonstruktionen.

Vadstena-Akademien har gett operaföreställningar på den lilla teatern sedan mitten av 1960-talet. Här Joakim Schuster och Klara Ek i 1600-talsoperan »Bassiano« som gavs 2001.

grekiska mytologiska motiv som är målade på läktarbarriärerna och det finns också en rad sidostycken, ett slags skärmar som man kan använda för att skapa exempelvis en park.

– Det är som en dockteater eller leksaks-teater. Här existerar inget realistiskt att knyta an till utan det är väldigt tydligt att vi låtsas och det föder en barnslighet i dess bästa mening, säger Nils Spangenberg.

Han berättar att Vadstena-Akademien är medlem i Perspective, en europeisk sammanslutning för historiska teatrar, och att han i det sammanhanget blivit medveten om hur egen teatern är.

– Vi kan tycka att den är bonnigt enkel, gjord i trä, en lada med träbänkar, men i ett europeiskt perspektiv är det här helt unikt. Vi har nog svårt att se det själva, att i andras ögon är det här oerhört svenskt och tilltalande. Jag tror vi har haft en tendens att nedvärdera det i stället för att se att teatern har något att tillföra just genom enkelheten. Det är dags att uppgradera medvetenheten. *



FOTO STAFFAN GUSTAVSSON



Möte i Fatmomakke

DET GÅR NÄSTAN att ta på tystnaden, och känslan av fridfullhet är påtaglig. Fatmomakke kyrkstad, i Vilhelmina kommun, i Norrlands inland har varit en andlig och mångkulturell mötesplats sedan 1700-talet. En plats för människor i möten, samer och nybyggare. Kyrkstäderna kom till för att samla de avlägset boende sockenborna till kyrkohögtider som då behövde tillfälligt husrum. Det fanns en strävan att genom kristendomen knyta samerna närmare Sverige. Kyrkstadens kåtor och stugor fick bara användas tillfälligt vid kyrkobesöken. Övrig tid skulle kyrkstaden ligga öde.

Fatmomakke kyrkstad, som ligger på Statens fastighetsverks mark, är en av de mest framträdande samiska kyrkstäderna i landet. I Fatmomakke möttes två olika grupper, samer och nybyggare, med två skilda byggnadstraditioner. Det är byggnadernas olikheter, samernas kåtor och timrade kyrkstugor, som i dag bidrar till platsens kulturhistoriska värde.

I dag är Fatmomakke fortfarande en levande kyrkstad och i juni 2014 beslöt länsstyrelsen Västerbotten, som även blir reservatets förvaltare, att Fatmomakke kyrkstad ska vara kulturresevat.

TEXT HANNA LINDSTEDT





**Nationalmuseums
överintendent
Berndt Arell och
SFV:s fastighetschef
Lenka Medin.**

613 614 615 616

617 618 619 62

NATIONAL- *i nytt ljus* MUSEUM

FOTO MIA FERNLUND



En Rembrandt-målning återvänder tillfälligt till sin forna hemstad Amsterdam. Carl Larssons målningar tjuvar parisarna och Zorns kullor beskådas av konstlärarna i New York och San Francisco. Under tiden ska konstens hem, Nationalmuseum, återfå sin forna glans.

TEXT *Tomas Eriksson*

»Nationalmuseum byggdes för att hantera all den konst som inte längre rymdes i det kungliga slottet.«

O rsaken till målningarnas reslut är att de, liksom de flesta av de sjuhundratusen målningarna i museets samling, är hemlösa fram till åtminstone slutet av 2017. Då beräknas de första besökarna släppas in i det renoverade Nationalmuseum.

Det är å andra sidan hög tid, inte bara för konstverken att få visas upp på andra ställen i världen. Det är också hög tid för Friedrich August Stülers praktpjäs på Blasieholmen att få en genomgripande renovering, för första gången sedan huset byggdes 1866.

Fastigheten var dysfunktionell och tillgängligheten var en utmaning efter alla tillägg och förändringar som gjorts under åren. För konsten fanns bara en klimatiserad våning och för besökarna var huset en labyrint. Dessutom var det nödvändigt att utveckla säkerheten, så att vi kunde säkra fortsatt inlåning av konst, säger Nationalmuseums överintendent Berndt Arell.

SFV:s fastighetschef Lenka Medin fyller på.

Vi hade problem med att uppfylla de krav som finns på en modern museibygnad. Byggnaden höll inte längre internationell standard i fråga om klimat, brandskydd, säkerhet, arbetsmiljö och logistik. Eftersom det var omöjligt att göra några större grepp under pågående verksamhet fick vi istället lappa och laga och söka tillfälliga lösningar för att uppfylla kraven. Dessutom var driften mycket oekonomisk.

Nationalmuseum byggdes för att hantera all den konst, som inte längre rymdes i det kungliga slottet. Grunden till de kungliga samlingarna lades av Gustav Vasa och växte successivt genom stormaktstidens inköp, gåvor och krigsbyten. Dess internationella betydelse kan i första hand tillskrivas två personer: Gustaf III och Carl Gustaf Tessin, som under tiden

FOTO MELKER DAHLSTRAND



För att få mer yta för konsten och för att skydda den från skadligt ljus har många fönster succesivt byggts för genom åren.

som ambassadör i Paris på 1740-talet köpte samtida fransk konst av högsta kvalitet. Efter Gustaf III:s död instiftades Kongl. Museum på kungliga slottet till kungens minne, och hans samlingar överfördes i statlig ägo.

NATIONALMUSEUM INVIGDES 1866. Byggnaden, som är ritad av den tyske arkitekten Friedrich August Stüler, är representativ för sin tids museiarkitektur och är i dag ett av Stülers bäst bevarade verk. Det är ett pampigt hus, men det byggdes utan dagens moderniteter och saknade både värmeanläggning och el. Under en vinterdag kunde museet hålla en temperatur på ner mot åtta grader och det fick stängas när solen gick ner på tidig eftermiddag.

Under 1900-talet gjordes ett stort antal moderniseringar. Bland annat fick museet tidigt el, det har datoriserats och fått en hel del säkerhetsinstallationer som är skrymmande. En del av

konsten fick lämna utrymme åt arbetsplatser inne i museet och Annexet byggdes för att få plats för konservatorsateljéer. Ena ljusgården byggdes igen och blev bland annat en hörsal. Ljuset stängdes successivt ute under 1900-talet för att skydda konsten och skapa utställningsytor.

MUSEET ANSÖKTE UNDER ett antal år om medel för en genomgripande restaurering, ansökningar som stöddes av SFV. 2008 fick SFV och Nationalmuseum i uppdrag av regeringen att göra en förstudie av hur Nationalmuseum kan renoveras och byggas om. Förslaget landade på 650 Mkr i 2009 års penningvärde. I det förslaget fanns inget utrymme för riskreserv eller säkerhetskostnader medräknade.

2010 fick SFV ett nytt uppdrag att utifrån förstudien ta fram ett byggnadsprogram för renoveringen. Efter dialog med regeringen delades uppdraget i två etapper, och i februari 2012 fick SFV uppdraget att projektera den första etappen

Under november 2014 revs den yttersta delen av Annexet för att lämna plats för en underjordisk gång och en ny, modern inlastningsplats för konsten.



Tack vare ny teknik med högteknologiska fönster, som skyddar konsten och spar energi, kommer ljuset åter att flöda på det vis Friedrich August Stüler hade tänkt när konsten flyttar hem igen efter ombyggnaden.

FOTO MELKER DAHLSTRAND



FOTO URBAN JÖREN

omfattande renovering och ombyggnad av huvudbyggnaden. Den ursprungliga kostnadsramen på 650 Mkr gällde.

2012 TILLTRÄDDE BERNDT Arell som överintendent för Nationalmuseum och Lenka Medin blev fastighetschef på Statens fastighetsverk. De tidigare planerna skulle nu översättas till detaljerade handlingar. Konsulter skulle upphandlas, projektteamet byggas upp och konkreta förslag tas fram och beräknas. Det gjordes i en sällsynt god stämning.

– Vi har hela tiden arbetat med respekt för varandra. Det började med att vi beskrev hur en modern museiverksamhet bedrivs.

Därefter fick sfv tolka vad det skulle innebära. När vi sedan valde bort saker, så gjorde vi det tillsammans. För att matcha sfv anställde vi en byggnadsingenjör och en arkitekt, berättar Berndt Arell.

NÅGOT SOM LENKA Medin uppskattat.

– Det är ovanligt att det går så bra att planera och utveckla projekt med en hyresgäst, som inte är van att bygga om fastigheter. Jag tror att nyckeln till det var att vi formulerade gemensamma mål som vi, tillsammans med projektörerna, följde upp. Vi hade också en klar prioritering att satsa på åtgärder som måste genomföras medan föremål och verksamhet är utflyttade. *o*

FEM GEMENSAMMA PROJEKTMÅL

Här är de projektmål som satts upp av Statens fastighetsverk och Nationalmuseum i arbetet med restaureringen av Nationalmuseum.

- Att skapa förutsättningar för en modern, flexibel och utvecklingsbar museiverksamhet för publik, samlingar och personal.
- Att tillvarata och utveckla fastighetens kvaliteter.
- Att maximera lokalutnyttjande för publika ändamål.
- Att skapa förutsättningar för en långsiktig och ekonomisk effektiv förvaltning av byggnaden.
- Att skapa ett miljövänligt och grönt museum.

»Ett Nationalmuseum som ser ut som det Friedrich August Stüler en gång byggde men fullt modernt.«

HÄR VISAS KONSTEN I DAG

Nationalmuseums verksamhet pågår under restaureringen i första hand i Konstakademien, på Fredsgatan 12 i Stockholm, där 2-3 utställningar per år visas. Men de flesta av de runt 700 000 verken finns i sju hyrda magasin, som säkerhets- och klimatanpassats för att rymma sina ovärderliga hyresgäster. Några av dem visas dock via samarbeten, utlåning och turnerande utställningar i Sverige och utomlands. Dessutom ska årliga utställningar visas på Nationalmuseum Design på Kulturhuset i Stockholm.

Några av de verk som beundras utomlands är Batavernas trohetsed till Claudius Civilis av Rembrandt som visas på Rijksmuseum i Amsterdam, 15 målningar av Alexander Roslin som visas på Rijksmuseum i Twente och Rembrandts Självporträtt och Kökspigan är en del av en utställning om Europeisk guldålder i Budapest. Museets Carl Larsson-samling har ställts ut på Petit Palais i Paris och Anders Zorns målningar har ställts ut på National Academy i New York och Legion of Honor i San Francisco.

SFV och Nationalmuseum skapade under projekteringen en värdefull dialog med berörda departement om hur projektet fortskrider, vilka riskerna är, hur dessa hanteras samt vilka prioriteringar som måste göras för att uppdraget skulle vara långsiktigt hållbart.

I december 2013 lämnade SFV och Nationalmuseum in sitt beslutsunderlag för genomförande av renoveringen av huvudbyggnaden. Den godkändes av regeringen. Under våren 2014 upphandlades entreprenören och bygget startade sommaren 2014.

– Tack vare det grundliga förarbetet och dialogen med departementen, så fick vi ett regeringsbeslut på att genomföra ombyggnaden, berättar Lenka Medin.

BESLUTET INNEBAR ATT staten anslog 750 miljoner kronor i 2013 års kostnadsläge för restaureringen. Plus 180 miljoner för säkerhetsåtgärder enligt krav från Kammarkollegiet, Riksantikvarieämbetet och säkerhetsexperten. Samt 120 miljoner i en riskreserv för oförutsedda händelser.

– Kostnadsförändringen mot förstudien uppstod bland annat för att vi spränger in tekniska utrymmen under ljusgårdarna för att inte ta värdefull utställningsyta i anspråk. Vi har också dolt installationerna på ett mycket avancerat sätt i takvalven och bygger en modern logistikbyggnad för konstens väg in och ut från museet, berättar Lenka Medin.

Vad får då svenska folket ut av renoveringen?

Jo, ett Nationalmuseum som ser ut som det Friedrich August Stüler en gång byggde men fullt modernt. Kravet på att huset i så stor utsträckning som möjligt ska se ut som det gjorde 1866 väcker inte bara ett svenskt intresse, utan även ett europeiskt. Nationalmuseum anses vara den bäst bevarade av Stülers byggnader, eftersom den inte skadats av krig eller utsatts för tillbyggnader.

– Nu tror jag att Stüler skulle bli riktigt glad om han kunde se hur kvalitéerna i huset respekteras. Särskilt glad skulle han bli över att gårdarna nu kan bistå den konstnärliga verksamheten, inte bara med dagsljus som tidigare, utan också att de blir navet i publikens väg genom huset och möjliggör alternativa utställningar i den välkomnande entréväningen, säger Lenka Medin.

I MITTEN AV 2017 ska SFV överlämna nyckeln till ett nyrenoverat museum. Då får Nationalmuseum inte bara ett fint hus. Inne i Nordeuropas största museum har de publika ytorna dessutom ökat med 2 300 kvadratmeter, eftersom museets arbetsplatser flyttats ut.

Därefter ska delar av norra Europas största konstskatt med över 700 000 verk – en samling som Berndt Arell beskriver som »innehållsmässigt en av världens bästa« – få komma tillbaka och ges plats i sitt nygamla hem.

Även om renoveringen fick en mindre omfattning än vad Arell och Medins företrädare tänkte sig i ett första skede, så är de nöjda.

– Detta är vad vi kom överens med staten om att göra medan huset var evakuerat. I framtiden skulle vi också behöva en utställningslokal och en lokal för konservering. Men dagens restaurering utförs på ett sätt som gör det möjligt att göra en sådan tillbyggnad utan att något behöver rivs upp, säger Berndt Arell.

Runt årsskiftet 2017–18 ska huset invigas med den återinstallerade samlingen. Då har mycket pengar satsats, och vi måste gå tillbaka till frågan om det inte hade varit smartare att göra som vissa kritiker hävdade – att bygga ett nytt hus utan de begränsningar som det innebär att arbeta med en fastighet som är klassad som statligt byggnadsminne.

Absolut inte, enligt Lenka Medin och Berndt Arell. Nationalmuseum är ett hus byggt för folket – vid Strömmen mitt emot kungens palats.

– Det skulle säkert gå att hitta en bättre lokal. Men lika lite som man kan flytta verksamheten



Lena Adelsohn Liljeroth, dåvarande kulturministern, lämnar över en hemlig vision om framtidens kulturlandskap till SFV:s generaldirektör Björn Anderson. Brevet är tänkt att öppnas om 30 år och ligger nu förseglat i en burk som kommer att kapslas in i det nyrenoverade museet.



från Operan eller Dramaten till en annan fastighet, kan man flytta konsten från Nationalmuseum till ett annat hus. Det skulle bli ett fint museum, men det skulle inte vara Nationalmuseum, säger Berndt Arell.

Lenka Medin säger att hon möter samma resonemang kring renoveringen av Operan:

– Jag tror att varje stor renovering föregås av frågan om att bygga nytt. Det är viktigt att undersöka vad som krävs för att anpassa en gammal byggnad till en modern verksamhet. Vår hållning efter den analysen är tydlig: Det är det här huset som

är Nationalmuseum, det är läget och huset som hör ihop med verksamheten.

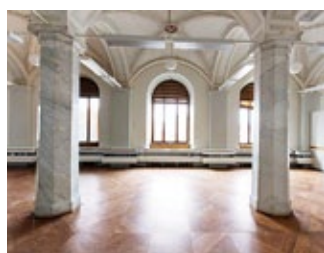
Lenka Medin berättar hur den Hemliga Rum-visning, som SFV anordnade för allmänheten, ett evenemang som fick nästan 7000 besökare, ökat förståelsen för nödvändigheten av en genomgripande renovering och för den tiden det tar.

– För huset såg inte speciellt slitet ut om man inte tittade noga. Men efter visningarna kom folk fram med lyckönskningar och frågade snarare »hinner ni?« och »kostar det inte mer?«. *

TEKNISKT KONSTVERK

Restaureringen av Nationalmuseum ska ge utställningslokaler i världsklass. Men att uppfylla så höga krav på klimat och säkerhet i en byggnadsminnesmärkt byggnad är en stor utmaning.

TEXT Tomas Eriksson FOTO Urban Jörén, Melker Dahlstrand samt SFV



KLIMAT

Det nya museet får två klimatiserade utställningsvåningar, mot tidigare en, som uppfyller de mycket höga krav som ställs på en modern museiverksamhet, krav från både Kammarkollegiet och de museer som ska låna ut konst. Klimatet utgår från idealvärden: 20 grader varmt och 50 procents luftfuktighet och kan hållas där med tre procents marginal. Men ofta kommer marginalerna att tillåtas vara högre, för ju exaktare klimat, desto högre energikostnad. Den känsligaste konsten kommer att ställas ut i salar med vägg mot norr, där solens påverkan är mindre. Den nya klimatanläggningen för våning 4 har varit en särskild utmaning, eftersom Riksantikvarieämbetet uttryckt att den upplevda miljön skall prioriteras, det vill säga att installationerna inte får synas. Lösningen blev att lägga anläggningen under golvet på våningen över och låta luften strömma ner från taket (se takrosetter).

LJUSINSLÄPP FÖNSTER

Så fort museet fick elektriskt ljus på 1920-talet började man sätta igen fönstren. Dels för att skapa större väggyta, dels också för att solljuset skadade konsten. Nu kan man åter släppa in ljuset i museet. Det görs genom fönster med en glasmassa skapad för att fånga farligt solljus och via avancerade solskyddsgardiner, som samtidigt som de filtrerar ljuset gör det möjligt att skönja väder, Stockholms slott och annat utanför museet. Ett skäl till att man i dag vågar öppna fönstren är att konserveringskunskaperna gått framåt så kraftigt att experterna nu vet exakt hur mycket dagsljus konsten tål.



SÄKERHET

Huset får ett starkt skal- skydd, där dörrar, fönster och lanterniner ska kunna stå emot inbrottsförsök. Alla fönster i huset har säkerhetsglas. Fastigheten får dessutom ett avancerat övervaknings- och larmsystem. Det nya inlastningshuset vid Annexet tillåter en lastbil med konst att köra in bakom dörrar som kan låsas. Inlastningshuset och kulverten till museet är klimatiserade för att passa konsten. Huset kommer dessutom att sprinklas för att uppfylla dagens brandsäkerhetskrav. En brandsäker hiss kommer att installeras för att funktionshindrade ska kunna ta sig ut vid en brand.

Cecilia Brännvall och Erika Haglund, SFV:s projektledare för ombyggnaden av Nationalmuseum, framför den enda bild vi har från när huset byggdes.

DOLT TEKNIKRUM

Då tidigare förslag om teknikbyggnad i museiparken inte ingått i nuvarande uppdrag, kommer stor del av tekniken att placeras i nya teknikrum under ljusgårdarna. Under nuvarande golv sprängs och schaktas bergsmassor bort för att ge plats för de stora aggregat som den avancerade klimatanläggningen kräver. När teknikrummen är på plats kommer golvnivån att vara 1,75 meter högre än dagens. Samtidigt sänks golvet i Kyrksalen mellan ljusgårdarna, så att dessa golv kommer i nivå.

ÖPPNA YTOR

Hela entréplanet på det nyrestaurerade Nationalmuseum kommer att vara öppet och kostnadsfritt med enklare utställningar, barnverksamhet, kafé/bar och en restaurang med utsikt mot slottet. Garderober och toaletter kommer att finnas i källarplanet.



TAKROSETTER

Att släppa in ventilationsluft på våning 4 och samtidigt öppna för en sprinkleranläggning i ett hus där systemen inte får synas, var en svår nöt att knäcka, som löstes genom att bygga om takrosetterna, så att de rymde tilluftsdon och ett sprinklermunstycke. Tester med färgad rök har visat att systemet ger önskade luftrörelser i rummet, att takkupolerna inte smutsas ner samt att inga missljud uppstår.

EN BARNDOM PÅ MUSEET

De är tre generationer kvinnor som har jobbat på Nationalmuseum och bott i lägenheten i källaren till det anrika museet. Men det var ingenting som Eva Karlsson pratade högt om som tonåring.

TEXT Viktoria Myrén FOTO Melker Dahlstrand

Namn: Eva Karlsson
Familj: Gift med Lennart Karlsson, som också jobbar på Nationalmuseum, två döttrar.

Sysselsättning: Pensionär sedan i september, jobbade dessförinnan på Nationalmuseum, dels i bildarkivet, dels som vakt och kassapersonal på själva museet.

Favoritutställning: »Paul Gauguin – då fick vi uppsydda Tahiti-klänningar, min var vit och röd, mammas var vit och blå. Vi hade dem när vi gick som vakt och stod i kassorna och ibland när vi gick ut och köpte korv!«

Favoritmålning: »Nils Kreugers hästar på Alvaret«

Om jag inte arbetat på Nationalmuseum: »Då hade jag blivit veterinär.«

Favoritsal: »Kupolsalen är väldigt vacker.«
Om att stå i kassan: »Det har varit jätteroligt, jag gillar att jobba med människor och tycker om att hjälpa folk till rätta.«

Tre arbetande generationer: Farmor Frida Johansson, hennes son och hans fru (Evas föräldrar), samt Eva och hennes make. I dag jobbar även Evas måg för museet.

Tre boende generationer: Evas mamma och pappa bodde i lägenheten liksom Eva och hennes make samt deras äldsta dotter.

Kuriosa: Gifte sig i hörsalen på Nationalmuseum, där dottern döptes en stund efter bröllopet.

Eva tänker tillbaka med ett skratt.
– Nej, jag skämdes, jag vägrade säga att jag bodde på Nationalmuseum utan sade att vi bodde på Blasi-eholmen.

Hon berättar att det inte var så kul att säga att jag bor på ett mossigt museum, och tillägger att hon hade en väninna, som bodde på ett församlingshem tillhörande Jakobs kyrka och inte heller var särskilt stolt över adressen.

Men när vi väl sade sanningen, att vi bodde i Jakobs kyrka och på Nationalmuseum, så var det ingen som trodde oss.

Vi sitter i Nationalmuseums bildarkiv på Skeppsholmen och tittar på gamla bilder från lägenheten, där Eva Karlsson växte upp.

– Det här är mitt rum, säger hon och pekar på ett fotografi. Det där fönstret vette mot slottet. På 60-talet byggdes lägenheten om och då fick vi två rum till. Innan dess var det ganska spartanskt, men jag minns att mamma berättade att vi var bland de första som fick badkar.

Fönstren satt högt upp för lägenheten låg i källaren på museet.

– Det låg under mark. Jag är uppvuxen som en grottmänniska, jag har sett alla människor underifrån, säger hon med det lite krassa tilltal hon har när hon pratar om Nationalmuseum.

För hon är kliven till åren där och det ligger inget rosarött skimmer över den tiden, snarare beskriver hon det som en frihet när hon i vuxen ålder, i samband med att dotter nummer två föddes, flyttade därifrån.

– De som inte har bott i ett sådant hus vet inte vad det är frågan om. När min dotter var bebis brukade »fina damer«, som skulle parkera, backa in sina bilar i vårt fönster så att avgaserna kom ner i lägenheten.

Hon skakar på huvudet. Saker som att telefonen kopplades vidare till familjens privata när växeln stängde och att folk som hade party hemma kunde ringa klockan två på natten och fråga om namnet på konstnären bakom en viss tavla bidrog till den där känslan av ofrihet liksom att det krävdes sex olika larm- och låsmoment för att ta sig in i lägenheten när hon var ute och festade. Och att om hon var ensam hemma inte kunde lämna lägenheten förrän larmet på Nationalmuseum slagits på vid tio på kvällen.

MEN VISST TRIVDES hon i huset. Hon bläddrar fram sidan med intendenten i boken om Nationalmuseum, pekar på bilderna och säger:

– Som barn lekte jag med de här farbröderna. Överintendenten Sixten Strömbom hade jag som häst, med slipsen som tyglar, ända tills jag höll på att strypa honom.

– Vi fick inte leka i salarna, men vi lekte i källaren och på gården och om det regnade ute åkte vi upp på vinden för att hänga tvätt. Det var läskigt tyckte min mamma, för det fanns minst två kistor där upp med gamla skelett.

Anekdoter som dessa radar Eva Karlsson upp utan ansträngning, det tycks finnas hur många som helst kring huset, människorna däri, utställningarna. Hon berättar om den stora Toulouse-Lautrec-utställningen och att hennes mamma var överhopad av arbete.



*Bilder från
Eva Karlssons
hem i källaren
på National-
museum.
Hon berättar
att rummen
var murriga, men
säger att valven
var mycket vackra,
speciellt vid jul.*



*»Överintendenten Sixten Strömbom hade jag
som häst, med slipsen som tyglar, ända tills
jag höll på att strypa honom.«*

– DÅ SADE PAPPA TILL MIG att »nu får du lov att ställa upp«. Det var mitt första jobb på museet. Det var hur mycket folk som helst, jag minns hur pappa tog pengarna ur kassorna och lade dem under huvudkudden när han sov.

Den första i släkten som arbetade på Nationalmuseum var Eva Karlssons farmor Frida Johansson. Hon var egentligen kokerska men extraknäckte med att städa på museet, hur hon hamnade där har Eva ingen aning om. Men det var tack vare farmor som Evas pappa fick jobb som söndagsvakt. Så småningom avancerade han och blev chef över såväl teknik som transport.

– Det var hans liv, han jobbade jämt, speciellt när Moderna Museet öppnade.

INNAN EVA KARLSSON BÖRjade på bildarkivet jobbade hon bland annat som vakt och i kassan på museet.

– Mitt stora intresse är djur och natur. Jag tycker om konst, men det har varit mitt yrke, inte mitt liv och jag har inte gått på universitetet utan alltid känt mig som en katt bland hermelinerna, men man lär sig mycket genom att gå vakt och vara i utställningarna. *

ÖPPET FÖR RENOVERING

SFV bjöd in hela svenska folket till ett Hemliga rum-special på Nationalmuseum i april. Dessutom kan renoveringen följas på webben under hela processen.

När huset tömts på konst gavs SFV:s experter en möjlighet att berätta byggnadens historia, visa på dagens problem och framtidens lösningar. Evenemanget blev mycket uppskattat och besöktes av närmare 7 000 personer.

– Eftersom det inte är möjligt att visa huset fysiskt för hela svenska folket, så har vi gjort några korta webbfilmer som beskriver husets historia, varför ombyggnaden är nödvändig, hur det går till och vad vi, tillsammans med Nationalmuseum, vill uppnå, säger Ann-Charlotte Spegel-Berg, SFV:s kommunikationschef.

Ombyggnaden av Nationalmuseum pågår under 2012-2017 och går att följa på den särskilda projekt-sida som ligger på SFV:s webb.

SE FILM OM PROJEKTET

Träffa våra experter som berättar om projektet, husets historia och de innovationer som växer fram under projektets gång. www.sfv.se



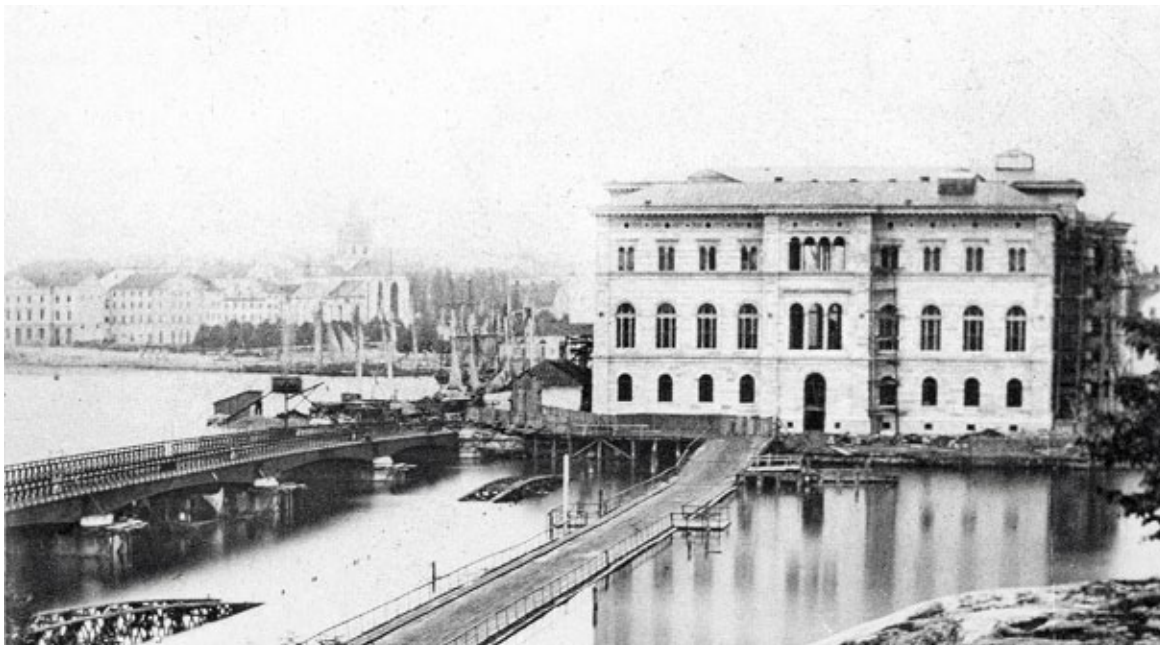
FOTO MIA FERNLUND

Många besökare tog chansen att se SFV-filmerna om projektet, huset, tekniken och framtiden. De finns nu på www.sfv.se.



FOTO MIA FERNLUND

Salen var fylld till bredden och alla ville höra Anders Bodin, SFV:s kulturarvsspecialist, berätta om husets historia och bakgrunden till renoveringen av Nationalmuseum.



Trots att bygget tog 15 år mitt i centrala staden och att kameran var uppfunnen så är det här den enda bild vi har lyckats hitta. Och då var det egentligen Skeppsholmsbrons formsättning som var orsaken till att bilden togs. Om du, kära läsare, vet någon annan bild, så hör gärna av dig till redaktionen!

Kulturarvsspecialisten Anders Bodin berättar om hur Nationalmuseum kunde hamna bland slakthusen på Blasieholmen.

Bättre läge för en kulturinstitution än Nationalmuseums i Stockholm kan man svårigen tänka sig. Fem minuters promenad från de centrala affärsstråken. En bros promenad till Skeppsholmens härliga park.

På en udde omfluten av vatten och ljus med en egen liten park. Och mitt emot kungliga slottet. Läget vid slottet är mer än en tillfällighet. Museet skulle ju rymma de konstskatter som fanns inne i slottet, men som i den borgerliga offentlighetens 1800-tal nu skulle visas upp för alla. Vi kan se Nationalmuseum som en slags slottets pendang. Precis som Operan, ursprungligen tänkt inrymd i slottet, hade fått sin plats i relation till slottet. Men det tog lång tid innan man fastnade för denna placering. Karl Johan hade låtit sin arkitekt Fredrik Blom rita ett museum nära Rosendals slott på Djurgården. Marmor skeppades från Italien och grundläggningen påbörjades, men inget blev av. (Markterrasserna finns dock ännu kvar.) Tankar fanns också att bygga om Drottningholms slott, med alla kringbyggnader, till ett stort museum. Fram emot 1830-talet tycks man vara ense om att museet skulle placeras i centrum. De första förslagen ritades på platsen för det 1825 brunna palatset Makalös i Kungsträdgården. Att lansera den nuvarande tomten på Blasieholmen kan inte ha varit lätt. Platsen var bebyggd med slakthus och hamnskjul, men kanske var det just osnyggheten som gjorde att man till sist föreslog Blasieholmen. En monumental byggnad skulle kunna rädda platsen och stärka slottsmiljön.

DET VAR DEN mycket unge arkitekten Fredrik Wilhelm Scholander som hade ritat det nya museet. Men kungen och hans rådgivare var osäkra. Nationalmuseum var det största



FOTO SALLY ERIKSSON

Anders Bodin

hus som byggts i Stockholm efter slottet. Skulle en 30-åring gå iland med ett sådant företag? Och skulle statens byggorganisation, Överintendentsämbetet, klara att leda det? För att vara säkra skickades förslaget för granskning av en sakkunnig. Valet föll på arkitekten Friedrich Stüler som ritat Neues Museum i Berlin. Inga kommenterade ritningar kom dock tillbaka, men väl ett helt nytt förslag som Stüler ritat. Kungen godkände och utsåg sin egen stab av pålitliga fortifikationsofficerare att leda bygget. De hade ju visat sig kapabla att genomföra både Göta kanal och Karlsborgs fästning.

Ett pinsamt nederlag var det förstås för de svenska arkitekterna. Men den högst ansvarige – arkitekten Axel Nyström – grämde sig inte utan genomförde istället en genomgripande byggteknisk reform av den svenska arkitektutbildningen som snabbt gav resultat.

Nå, Stüler, kommen från Berlin, måste ha blivit helt tagen av den fantastiska tomt han fick bygga på. Vatten runt om. Ännu mer tydligt innan den kanal som nu »ligger under« Nationalmuseums park hade blivit igenfylld. Inte konstigt att han anslår ett venezianskt tema. Vi ser det i fasadens dekorformer med sina många färgrika inslag, men också i den stora trappan som är så vanlig i Venedigs stora palats – av honom placerad mitt i huset som det stora temat. Är det bara jag som ser detta stigande som en parallell till Slottsbacken mitt emot?

Steg för steg har Nationalmuseums inneboende kvalitéer förötts. Tekniska restriktioner har över åren lagrats på varandra utan någon kraft över helheten. Ja, det slutade faktiskt med att huvudvåningen, en trappa upp, dessa ljusgenomsplade pelarhallar, hade fått alla fönster igensatta! Utställningarna kunde lika gärna ha legat i en bunker! Men med modern fönster- och ventilationsteknik kan denna våning åter få dagsljuset och dagrarna att skimra, så att konsten får liv. *

FORM: ELDSTÄDER

I mörk och kulen vinterkväll kurar vi gärna ihop oss framför brasan och myser med en kopp te. Så har man gjort i alla tider av olika skäl i både kojor och palats. Ta fantasin till hjälp och föreställ dig en myskväll framför några eldstäder i kulturarvet.

TEXT ELISABET HESSEBORN



LÄCKÖ SLOTT

I Läckös grandiosa Kungssal myllrar tak och väggar av målningar och dekor. I gråvitt och rött. Med monumentala bataljmålningar. Tänk att få uppleva den vackre grevens stor-slagna fester här i eldskenet från rummets stora öppna spis. Myllret av folk, tjänare, musikanter och ett överdåd av mat.

FOTO HÅKAN E BENGTSSON



GÖTEBORGS RESIDENS

Här i Göteborgs residens bor landshövdingen. I detta gamla barockpalats residerade Karl X Gustav på 1650-talet. Säkert värmden han sina kalla fötter framför den brinnande brasan, liksom dagens gäster gör. Vem njuter inte av att sitta framför den öppna spisen och känna dess intensiva hetta på kinderna?

FOTO TOMAS ERIKSSON



SKOKLOSTERS SLOTT

Skoklosters slott byggdes som representationsbostad av byggherren Carl Gustav Wrangel. I en av salarna står en barockspis. Praktfullt, men ett ganska ineffektivt sätt att värma upp ett rum. Värmen försvann ut till kråkorna. I hörnet gömmer sig därför en modernisering från 1700-talet – en putsad kakelugn.

FOTO SFV/ANDERS BODIN



DROTTNINGHOLM

Att brodera ansågs vara ett passande tidsfördriv för fina damer. Denna eldskärm på Drottningholms slott hindrar små eldloppor att nå ut ur brasan. Lena vita händer har med nål och tråd fördrivit tiden. Tusentals stygn täcker den förgyllda skärmen. Undrar vad de pratade om när de satt där och broderade?

FOTO ÅKE ERIKSSON LINDMAN



MJÖLNARBOSTADEN, HUSEBY BRUK

I köket på den gamla mjölnarbostaden har många generationer kokat sitt kaffe och värmt händerna efter kalla dagar på bruket. I dag används huset som lokalkontor för kollegorna på Statens fastighetsverk som även de uppskattar kaffet och den goa värmen efter kalla utomhusdagar.

FOTO SVV/MATHIAS STENSTRÖM



VADSTENA SLOTT

Här i Vadstena värmer en kistspis ett av bostadsrummen i slottet. Det är den äldsta och kanske vanligaste spisen i sällsrum. Öppningen liknas vid en kista ställd på högkant. Infälld i väggen på det här sättet kallas det nischspis. Dess tegelstenar bär ännu spår av mörka vinterkvällar, av sot och hetta.

FOTO SVV/MARIA NYBERG



HALLWYLSKA

Familjen Hallwyl, som skapade sig en förmögenhet på skog, beställde till sitt palats en öppen spis med utsmyckning i marmor och förgyllning. Det ser rätt mysigt ut, men den har aldrig använts trots familjens goda tillgång till ved. I alla tider har man fruktat elden och med centralvärme får man lugn och ro.

FOTO INGALLI SMIT



NATURUM VÄNERSKÄRGÅRDEN - VICTORIAHUSET

I alla tider har människor samlats och delat berättelser med varandra runt elden. Men lägereldar kan ju vara nya som här i Victoriahuset, Vänerskärsgårdens fantastiska naturrum. Här finns plats för moderna sagor runt lägerelden. Kanske om den vidsträckta Väners skärgård eller den häckande storlommen.

FOTO SÖREN TURESSON



GIFTFRETT ÄKTENSKAP

*De var arbetslösa, sjuka och ingen trodde på deras idéer.
Men visionen att få arbeta professionellt med giftfria
linoljefärger höll modet uppe på Hans och Sonja Allbäck.
I dag anlitas de som färgexperter av slott och herresäten både
hemmavid och utomlands. Och som kronan på verket, på Versailles.*

TEXT Ulrika Grönlund FOTO Peter Carlsson

Det var år 2000. Hans och Sonja Allbäck träffade Lord Tom Coke, arvtagare till brittiska 1700-talsslottet Holkham Hall. – Coke berättade att hans släkt bott på slottet i nästan 500 år, men på bara en generation hade plastfärgerna förstört fönstren. Nu ville han backa bandet och återvända till hur man skötte historiska byggnader förr. Vi åkte och hälsade på honom och i dag har slottet rustats upp både ut- och invändigt med hjälp av linoljebaserade produkter, berättar Sonja Allbäck.

Tre år senare kom ett samtal från Chateau de Versailles.

MEN LÅT OSS gå tillbaka till 1970-talet. Då hade Hans och Sonja Allbäck blivit sjuka av kemikalier, Sonja av formalin när hon drev en textilbutik och Hans av lösningsmedel då han arbetade som målare. Som egna företagare hade de ingen försörjning och fick sälja sitt hem.


– Men vi hade varit engagerade i Färs Härads Hembygdsförening vid Övedskloster i många år och blev erbjudna en liten tjänstebostad mot att vi skötte parken, museet och tog hand om besökare.

PÅ SLOTTET, SOM ritats av Carl Hårleman, jobbade Hans sida vid sida med många yrkesmän och fick god inblick i gamla tiders renoveringsmetoder och material inom trä, glas, snickeri och måleri. Samtidigt pluggade Sonja etnologi.

Efter en tid började de erbjuda fönsterarbeten, något inga andra hantverkare ville befatta sig med. Till en början jobbade de med alkydoljefärger, som består av hård harts, upplöst i lösningsmedel. Det blev en dyrköpt erfarenhet: eftersom de lämnade fem års garanti på jobben, fick de redan efter ett par år skrapa flagnad färg och måla om.

Därför började de använda linoljefärger – för under tiden hade de börjat intressera sig mer och mer för linoljan, vars penetrerande och värdande egenskaper använts till trä i alla tider.

– Men de linoljefärger som fanns på marknaden var inte bra nog. De luktade illa, torkade långsamt och innehöll lösningsmedel. Vi började forska för att hitta vägen till en ren och giftfri produkt, som skulle tränga in och impregnera träet och skydda det från röta och samtidigt få en hållbar och vacker yta, förklarar Hans Allbäck.

Sonja hittade ett citat i en skrift från 1700-talet av den tyska naturforskaren Johann Conrad Gütle, där de kunde läsa: »Linolja må icke tagas i människans tjänst förrän den blifvit afslemmad«. Hans Allbäck lyckades då utveckla en metod 



Hans och Sonja
Allbäck,
två färgstarka
entreprenörer.

»Vi bjöd på god mat och alla fick sig en rejäl snaps innan maten, då gick det lättare för fransoserna att prata engelska.«

för att »avslemma« linoljan, vilket innebär att proteinet tas bort. Då fick linoljan helt andra egenskaper, som innebar att de inte behövde tillsätta lösningsmedel och att färgen torkade snabbare.

Under åren har Hans Allbäck även uppfunnit flera andra produkter som underlättar vid fönsterhantverk, bland annat en kittlampa, som mjukgör kittet utan att skada träet samtidigt som risken för att glaset spricker minskas.

DE LOKALA FRAMGÅNGARNA blev snart nationella. Stockholms slotts legendariske slottsarkitekt Ove Hidemark kallade in makarna Allbäck, som fick göra en utredning kring arbetsmetoder och material inför en omfattande fönsterrenovering på slottet. När Citadellet i Landskrona skulle utföra en golvkonservering av samtliga trägolv och tegelgolven i Yttre tornet gjordes den med linoljevax, precis som golven i restaurangerna på Hovdala och Bäckaskogs slott liksom i residenset i Kristianstad. Till Lunds universitet har de levererat såväl färg som blåst glas och utbildat hantverkare, vilket gjort fönsterarbetena på universitetet betydligt billigare tack vare att underhållet nu kan göras med enbart linoljevax, något som utförs av fönsterputsarna från en lift.

Men så var det det här samtalet från Versailles. I andra

änden av luren fanns chefsantikvarien Regis Berge. Han berättade att både slottet och angränsande byggnader var i stort behov av hjälp, eftersom 8 000 fönster behövde renoveras.

– Vi flögs ner till Frankrike och guidades runt i slottet i fyra timmar och det visade sig att fönstren, några från 1600-talet, var i uselt skick. Två olika delegationer med både entreprenörer och kontrollanter från franska staten kom till oss i Ystad för att se hur vi arbetade. Vi bjöd på god mat och alla fick sig en rejäl snaps innan maten, då gick det lättare för fransoserna att prata engelska, berättar Sonja och skrattar.

ARBETET VID VERSAILLES pågår för fullt och det är förstås deras mest prestigefyllda uppdrag. Hans och Sonja har tagit fram Versailles ursprungliga fönsterfärger med hjälp av skrapprover från de äldsta lagren från 1600-talet.

– Skrapproverna visade att linoljan, som låg på ett harlim, användes på slottet redan då. Träet var intakt, till och med på karmens nedre delar, tack vare linoljans skyddande egenskaper.

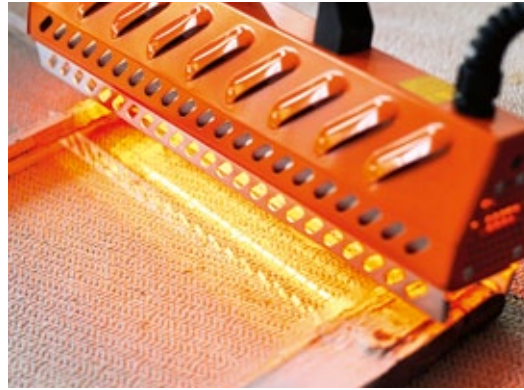
Den återupptäckta ålderdomliga visdomen har gett Allbäck's nya uppdrag i Versailles. Till våren åker de ner till slottet igen, den här gången är det alla järnstaket och järndetaljer som ska blåstras och linoljemålas. *

SÅ HÄR RESTAURERAR DU DINA GAMLA FÖNSTER

1. Stryk ut linoljevax för bästa värmeeffekt.



2. Mjukgör kittet med den kortvågiga kittlampan.



3. Skrapa bort det mjuka kittet. Rengör kittvalsens med skrapan.



4. Grunda den rengjorda kittvalsens med shellacklösning och pensla på kvistar.



5. Knåda linoljekittet till önskad konsistens.



6. Använd en mjuk och rengjord kittkniv med rätvinkliga hörn för snygga avslut. Pensla pimpstensmjöl över glas och kittfals. Detta suger upp över-skottsolan och underlättar fönsterputsens.



7. Uttorkat trä bör impregneras med rå eller kokt linolja som värms in med varmluft eller kittlampa.



8. Måla minst tre fullt täckande strykningar ut på glasets.



9. När färgen är torr, fukta glasets med svagt såpvatten.



10. Skär in kanten med hjälp av stålspackel och rakblads-skrapa, börja på insidan och avsluta med kittfalsen.





HANS OCH SONJA LISTAR 5 TIPS MED LINOLJEPRODUKTER

1. Använd linoljevax till obehandlade trägolv. Vaxet går ner i golvet och skyddar samtidigt som ytan hårdnar och blir slitstark.

2. Rengör utan farliga kemikalier med linsåpa. Såpan kan användas på alla ytor och för den personliga hygien.

3. Linoljekitt kan även användas som utfyllnad i hål och sprickor både ute och inne. Utrört i lite linolja till en kittvälling kan man pensla på misstänkt otäta kittfalsar. Måla direkt!

4. Linolfärgen går att måla på alla ytor ute och inne. Trä, glas, metall och tidigare målade ytor.

5. Inomhus, på trä, puts, tapet och gipsplattor går det bra att använda helmatt emulsionsfärg. Den är värmetålig och stark och passar bra på öppna spisar och bakom kaminer.

FOTO: SFV/PATRIK LINNO



Sågning av residens

RENOVERINGEN AV SVERIGES f.d. ambassadresidens i Wien ska vara klar vid årsskiftet. Den nya byggnaden, säte för den svenska ambassaden och OSSE-delegationen, lämnas över till UD under våren 2015 för resterande arbeten.

En spännande uppgift i början av projektet var att såga av huset från grunden. I Österrike är detta en relativt vanlig metod för att åtgärda fuktproblem. Genom att skära av byggnaden och föra in plåt och asfalterad papp (speciellt framtagen, liknande takpapp) mellan grunden och huskroppen och sedan fylla på med expanderbetong har man skapat en effektiv fuktspärr, som kan stoppa vandringsen av fukt i väggarna. Den rostfria och kallhamrade plåt som används kan hantera horisontalkrafter som kan uppkomma exempelvis vid en jordbävning. Murarnas tjocklek avgör valet av såg – är muren bredare än 80 cm används en bred kedja i stället för sågblad som spänns från ena sidan till den andra.

– För oss är detta en helt ny metod och det var spännande när de skulle börja såga. Det gick bra, vi har fått några mindre sprickor i byggnaden som vi måste ta hand om, men det var väntat. Det var nödvändigt att åtgärda fuktproblemen för nästa år kommer vi att ha kontor också i bottenvåningen, säger fastighetschef Berit Nilsson.

Läs mer om renoveringen i Wien i kommande nummer av Kulturvärden.

ETT SFV SOM ÄR NÄRMARE KUNDEN

SFV GENOMGÅR en organisationsförändring som träder i kraft 1 januari 2015. Generaldirektör Björn Anderson vill göra SFV:s organisation tydligare och mer kundorienterad.

Fastigheterna delas in i 16 områden, där medarbetarna tar hand om kunder och fastigheter på bästa sätt. Till hjälp finns förvaltningsstöd, där SFV:s specialister inom olika områden arbetar. En utvecklingsavdelning skapas, med ansvar för förändringar i fastighetsbeståndet, och huvudkontoret bistår generaldirektören och verksamheten.

Målet är att den nya organisationen ska bli tydligare samtidigt som förvaltningen arbetar ännu närmare kunderna.

010-478 70 00

är det nya gemensamma
växelnumret till Statens
fastighetsverk. Det börjar
gälla från den 15 januari
2015.

FÖLJ OSS PÅ FACEBOOK



SOMMARSTUGA
i kulturarvet,
slottsutflykter eller
strandhugg på en
skärgårdsö? På Statens
fastighetsverks

Facebooksida finns aktuella händelser,
kuriosa och historia kring dina
kulturfastigheter som SFV förvaltar.

FOTO: MIA FERNLUND



En av Husebys vackra
promenadstigar

NY ENTRÉ TILL HUSEBY BRUK

NU SKA HUSEBY BRUK, ett av Smålands främsta besöksmål, få en ny välkomnande entré till området. Medan Husebys nuvarande parkering förvandlas till picknickyta, leder den nya entrén direkt in till Bruksgatan där besökaren möts av en ny orienteringsskylt och nya informationstavlor som berättar brukets historia.

För att fler ska hitta till Huseby sätter SFV också upp nya, tydliga skyltar och gallrar i växtligheten, så att bruket syns bättre från riksväg 23. Arbetet är den sista delen i EU-projektet Öppna portar, ett projekt som syftar till att lyfta fyra historiska besöksmål i sydöstra Sverige.

Arbetet med gallringen och det nya entréområdet beräknas vara klart runt årsskiftet.

FOTO: LÅNDSKAPSGRUPPEN AB



SJUKA OCH GAMLA TRÄD ERSÄTTTS I LUNDAGÅRD

MÅNGA TRÄD i Egentliga Lundagård i Lund är i dålig kondition på grund av sjukdom och ålder. 2008 påbörjade Statens fastighetsverk en etappvis förnyelse för att ersätta sjuka träd med nya. Nu tas ett större grepp och fram till sommaren 2015 byts enstaka träd och hela alléer ut i delar av parken, främst lindar och hästkastanjer. Öster om Kungshuset, i linje med Processionsgången, ska »Linnélinden« planteras. Det är en lind från en stickling, som hämtats från Linnés Råshult. Trädet blir en symbolisk efterföljare till »Lidbecks alm« som tidigare växte på platsen.



På konstmuseet i danska Skagen hänger en imponerande målning av Peder Severin Krøyer. Tavlan skildrar en grupp människor runt en eld på stranden en junikväll 1906. I bildens mitt finns ett elegant par, en man och en kvinna. Trots att de placerats i målningens centrum, så står de för sig själva. Eldens flammor sträcker sig mot paret och ser ut att kunna sluka dem.

TEXT *Annika Hansson* ILLUSTRATION *Alexander Jansson*

Anekdoten: Kärlekssaga stämd i moll

MÅLNINGEN HETER »Sankt Hansblus på Skagens strand« och paret i tavlans mitt är den svenske nationalromantiska kompositören Hugo Alfvén och målarens hustru, konstnären Marie Krøyer. Paret står tätt tillsammans, men ser inte ut att dela den glädje som finns runt bålet. De två är vid den här tiden ett kärlekspar sedan flera år tillbaka och det vet konstnären, maken.

Marie Krøyer, som egentligen var döpt till Maria, heter Triepke som ogift. Hon är född 1867 i ett välbärgat hem i Köpenhamn och utbildar sig till konstnär. Som ung kommer

hon som elev till den 16 år äldre P S Krøyer, en välkänd dansk-norsk målare, kallad Sören av sina vänner.

Senare reser Marie till Paris för att fortsätta sina konststudier. Där befinner sig också Sören, de två blir ett par och gifter sig.

Marie och Sören Krøyer lever i Skagen i den konstnärskoloni, där han är en centralperson. I Skagen fann man ett speciellt ljus som var en tillgång i måleriet.

Hustrun får ofta vara Sörens modell. Han porträtterar henne i romantiska bilder. Hon sitter i en solstol i en blomstrand



trädgård, blickar ut över havet i ljuset av månskenet en sommarkväll på stranden och avbildas i ett porträtt leende med de blå ögonen riktade mot målaren.

1895 föds parets dotter Vibeke. Men äktenskapet är inte någon idyll. Sören Krøyer lider av psykisk ohälsa och vårdas under en tid på sjukhus.

Marie reser 1902 ensam till Italien och möter där Hugo Alfvén. Hon blir förälskad och känslorna är besvarade.

Skilsmässa, som Marie föreslår, vill Sören inte gå med på. Han »accepterar« att hustrun har en älskare och under en tid lever Marie mitt i detta triangeldrama med två män som söker hennes kärlek. Det är under den här tiden som Hugo Alfvén komponerar rapsodin Midsommarvaka, ett orkesterverk med teman från svensk folkmusik. Han tonsätter också några solosånger, kallade Marias sånger.

1905 ÄR MARIE gravid igen. Den här gången är det Hugo Alfvéns barn hon väntar och samma år föds dottern Margita. Nu går maken med på skilsmässa, men då är det Hugo som drar sig ur. Han vill inte gifta sig.

Så småningom återförenas dock Marie och Hugo. Hon flyttar med honom till Sverige, där de bor i Uppsala och i Tällberg i Dalarna. 1912 ingår de äktenskap.

Hugo Alfvén, som var född 1872 i Stockholm, blir dirigent och konstnärlig ledare för Kungliga akademiska kapellet i Uppsala. Det är en symfoniorkester som lyder under Uppsala universitet och den titel Hugo Alfvén tillföras är »director

musices«. Med titeln följer en tjänstebostad i huset på Svartbäcksgatan i Uppsala, där Carl von Linné en gång levde och som i dag är Linnémuseet.

1910 flyttar Alfvén in i huset med bostad i övervåningen och ett rum där han kan komponera. I det nedre planet övar han med Akademiska kapellet. När Alfvén inte längre bor kvar, gör Svenska Linnésällskapet huset till ett museum.

Men äktenskapet mellan Hugo och Marie är inte lyckligt. Det sägs att han har affärer med andra kvinnor. Han dras också med ständiga ekonomiska problem. 1936 blir skilsmässan mellan de båda klar efter en lång och smärtsam process. Då har Hugo träffat en ny kvinna, som han gifter sig med samma år.

Marie lever kvar i Sverige fram till sin död 1940.

HUGO ALFVÉN SKAFFAR sig en ny gård i Dalarna, i Tibble i utkanten av Leksand. Efter att hans andra hustru avlidit gifter han sig för tredje gången 1959. Det äktenskapet blir kort då Alfvén avlider 1960.

Det är först efter Marias död som hon blir riktigt erkänd som konstnär. Så sent som på 2000-talet blir ett antal verk av henne kända för allmänheten.

Marie ligger begravd på Leksands kyrkogård vid Siljan tillsammans med sina båda döttrar. I en annan grav inte långt därifrån vilar Hugo.

Kärlekssagan dem emellan slutade i moll. Men än i dag kan vi se de två tillsammans på den vackra målningen i Skagen. *

»Det är först efter Marias död som hon blir riktigt erkänd som konstnär.«



Kalmar slott är ett paradexempel på en byggnad som intog sin plats som byggnadsminnesmärke år 1935 med hänsyn till såväl historiska som kulturhistoriska värden.

MARTINS MÄRKNING

Konsthistorikern och arkitekten Martin Olsson utförde den utredning som skapade 1935 års byggnadsminnesmärkning. Utredningens urval är ännu kärnan i beståndet av statliga byggnadsminnen.

TEXT Mia Geijer

I april 1937 höll dåvarande riksantikvarie Sigurd Curman ett föredrag på Historiska museet i Stockholm med titeln »Hur vår historia räddas«. Curman inledde med att slå fast att vår historia inte bara kunde läsas i handskrifter och böcker. Själva landskapet utgjorde en »scen, som står kvar mer eller mindre orubbad...«. På denna scen fanns ännu »...många av de attribut och accessoarer, som en gång lågo i handlingens brännpunkt, då något av vår historias skickelsedigra scener utspelades«.

De »attribut och accessoarer« som Curman syftade på var historiskt och kulturhistoriskt värdefulla byggnader och fornlämningar runt om i Sverige. Två år tidigare, år 1935, hade Kungl. Maj:t fattat beslut om att närmare 300 byggnader och anläggningar som representerade dessa »attribut och accessoarer« skulle skyddas som statliga byggnadsminnesmärken. Urvalet hade gjorts av konsthistorikern och arkitekten Martin Olsson. Arvet efter Martin Olsson utgör fortfarande kärnan av beståndet av statliga byggnadsminnen som i dag förvaltas av Statens fastighetsverk. Tillsammans med andra objekt och miljöer som skyddas och vårdas genom offentlig kulturarvsförvaltning är de ännu viktiga »attribut« för att fysiskt illustrera en mångfald scener ur svensk historia.

Martin Olsson (1886–1981) tillhörde den krets konsthistoriker och arkitekter som samlats kring Sigurd Curman (1879–1966) och Johnny Roosval (1879–1965). Genom sin dubbla kompetens inom



Martin Olssons utredning ligger till grund för dagens kulturfastighetsklassificering

konsthistoria och arkitektur kvalificerade sig Olsson som kontrollant och senare som ledare av en rad restaureringsuppdrag av kyrkor och slott. Mest välbekanta är hans insatser vid Riddarholmskyrkan, Stockholms slott och Kalmar slott. Han efterträdde Curman som professor i svensk och jämförande arkitektur vid konsthögskolan, blev chef för Stadsmuseet i Stockholm, sekreterare i Stockholms skönhetsråd under perioden 1926–1947 och slutligen blev Olsson Curmans efterträdare på posten som riksantikvarie.

KUNGL. MAJ:T'S BESLUT om byggnadsminnesmärkning år 1935 innebar uppfyllelse av ambitionerna i § 20–22 i Kungl. Maj:ts kungörelse med föreskrifter rörande det offentliga byggnadsväsendet den 26 november 1920 (SFS 1920:744–746). Enligt kungörelsen skulle en lista över särskilt värdefulla byggnader tas fram. Det var en omfattande och grannlaga uppgift som skulle ta sin rundliga tid att genomföra. De utvalda byggnaderna skulle enligt förordningen hanteras så att deras värden inte förvanskades.

Kungliga Byggnadsstyrelsen (KBS) var den myndighet som hade det övergripande ansvaret för de statligt ägda och förvaltade byggnaderna vid denna tid. KBS hade bildats 1918 som ett resultat av en genomgripande omorganisation av Överintendentsämbetet. Ombildandet var, liksom kungörelsen om det offentliga byggnadsväsendet, delvis ett resultat av det tidiga 1900-talets debatt kring restaurering och lagstiftning rörande kulturhistoriskt



FOTO JAN NAUMBURG

Fyrrar som Häradskärs fyr fanns med på Martin Olssons lista.

Kronobergs kungsgård är en av ett tjugotal kungsgårdar som finns i statlig ägo.

FOTO MELKER DAHLSTRAND



FOTO JAN N LIPKA



värdefulla byggnader. KBS skulle fungera som »tillsynsmyndighet«. Men KBS saknade resurser för en systematisk genomgång av de offentligt ägda byggnader som möjligen kunde komma i fråga. Styrelsen begärde att en sakkunnig skulle tillsättas för arbetet. I samråd med dåvarande riksantikvarien Bernhard Salin (1861–1931) föreslogs att Martin Olsson skulle få uppdraget att upprätta en lista. Hans dubbla kompetens som konsthistoriker och arkitekt ansågs göra honom kapabel att göra såväl konst- och kulturhistoriska avvägningar som arkitektoniskt/konstnärliga bedömningar.

MARTIN OLSSON SKULLE arvoderas månatligen under utredningen och ett mindre anslag ställdes till projektets förfogande för att täcka resor och omkostnader. Men några mer djuplodande undersökningar ansågs inte bli nödvändiga. Olssons kunskaper ansågs vara goda nog utan omfattande resor och efterforskningar. Olsson utrustades med ett introduktionsbrev, där han bemyndigades att besöka de byggnader som kunde vara av intresse. Det bistånd som han kunde behöva skulle tillhandahållas av de ansvariga på platsen.

I SAMVERKAN MED Sigurd Curman, som ännu arbetade på KBS vid denna tid, tog Martin Olsson fram ett förslag på ett system för utvärdering, baserat på ett formulär. Ambitionen var en fullständig genomgång av hela det statliga bebyggelsebeståndet som antogs

ha någon form av kulturhistoriskt eller konstnärligt värde. Men provarbeten, bland annat i Karlskrona, medförde insikten om att en förenklad arbetsmetod måste tillämpas.

FOTO MORGAN KARLSSON



I Karlskrona blev det tydligt att det fanns sammanhållna miljöer, där enskilda byggnader inte nådde högsta byggnadsminnesmärkesklass men miljön som helhet motiverade skyddet.

I NOVEMBER 1922 avlämnade Olsson en rapport över sitt arbete där han konstaterade att utredningen skulle kunna anses bli avslutad under hösten 1923. Vid det laget hade en fullständig lista över statens byggnader i Stockholm upprättats. Men bara några dagar senare meddelade Kungl. Maj:t att en rad utredningsarbeten skulle upphöra med utgången av samma år. Beslutet omfattade Martin Olssons arbete. Något skäl till varför en mängd utredningar med kort varsel skulle upphöra finns inte i beslutet, men det finansiella läget i landet kan vara en förklaring. Olsson konstaterade att det faktum att arbetet avbrutits i förtid innebar att

genomgången av bebyggelse på landsbygden inte kunnat genomföras fullt ut, vilket i synnerhet drabbat genomgången av Domänstyrelsens fastigheter.

ÄVEN OM OLSSONS officiella uppdrag upphörde med utgången av 1922 fortsatte han arbetet genom privata insatser. I sin arbetslista för 1923 konstaterade han lakoniskt att »januari och februari arbetades hela månaderna utan lön«. I slutet av februari 1923 överlämnade han så en förteckning över de potentiella statliga byggnadsminnesmärkena också på landsbygden »i det skick den nu befinner sig«. Beträffande landsortens städer ansåg han att förteckningen sannolikt var någorlunda fullständig. Däremot hade den inskränkta möjligheten att företa resor för att undersöka landsbygdens byggnadsbestånd medfört att den delen av förteckningen inte var lika genomarbetad. Arbetet med att fastställa förteckningen över de blivande statliga byggnadsminnesmärkena gick i stå.

Byggnadsstyrelsen kompletterade några år senare med en lista över byggnader som styrelsen ansåg borde upptas bland byggnadsminnesmärkena. I februari 1927 förklarade riksantikvarien, Sigurd Curman, att han inte hade några invändningar mot de föreslagna byggnaderna. Listan var ännu ofullständig och Curman ansåg att medel borde anslås för komplettering. De kompletterande undersökningar som företogs var i huvudsak en genomgång av Domänstyrelsens fastigheter.



Erik Lallerstedts byggnader för Kungliga Tekniska Högskolan hör till de samtida byggnader som kvalade in som byggnadsminnesmärken tack vare höga konstnärliga kvaliteter.



Örebro är en av landets Vasaborgar.

FOTO ROGER LUNDBERG

Två år senare kunde ett förslag till förteckning över byggnadsminnesmärken skickas ut på remiss till berörda myndigheter. KBS

framhöll i sammanhanget att syftet med de statliga byggnadsminnesmärkena inte var att frånta de olika myndigheterna rätten att anlita de fackmän de själva fann för gott, men att de förslag till åtgärder som togs fram skulle ställas under kulturhistoriskt sakkunnig granskning. Inställningen till förslagen bland de statliga myndigheterna var ändå blandad. Redan inför bildandet av KBS hade flera myndighetschefer gett uttryck för en misstänksamhet mot en organiserad monumentvård med KBS som kontrollerande myndighet. I många fall framhöll de att det inte fanns några eller ett mycket litet antal kulturhistoriskt värdefulla byggnader i deras bestånd. Även i remissvaren inför byggnadsminnesmärkesbeslutet fanns en märkbar oro för att åtgärder som krävdes för vården av byggnaderna som byggnadsminnesmärken skulle bli kostnadskrävande. Det fanns också en ovilja att underkasta sig en styrning från en annan myndighet. I de fall myndigheterna hade egna arkitektkontor var det särskilt svårt att acceptera en annan myndighets granskning. Remissvaren visar också att det fanns en stark oro för att regleringar med hänsyn till estetiska eller kulturhistoriska värden

skulle medföra svårigheter att utnyttja och utveckla de offentliga byggnadsbestånden i enlighet med de praktiska behoven och att kostnaderna för fastighetsunderhåll skulle öka. Samtidigt tycks uppfattningen vara utbredd att det

»Den tidsmässiga dominansen var bebyggelse tillkommen före 1800-talets mitt.«

som konstituerade kulturhistorisk eller arkitektoniskt värde var snävt begränsat till byggnader av mycket hög ålder och en liten grupp, genom konsthistorisk forskning, väl etablerade byggnader.

FAKTUM ÄR ATT det ur våra dagars perspektiv var ett mycket snävt urval av byggnader och anläggningar som listades av Martin Olsson. Den tidsmässiga dominansen var bebyggelse tillkommen före 1800-talets mitt. Det stämde väl överens med vad som presenterades i tidens arkitekturhistoriska litteratur. Till urvalet fördes också väl etablerade historiska monument. Men i några fall listades relativt nytillkomna byggnader som i samtiden betraktades som arkitektoniskt framstående byggnadsverk.

Konstnärliga kvaliteter var i sig ett skäl för att lista byggnader som byggnadsminnesmärken enligt kungörelsen. Martin Olssons kommentarer till beståndet hos de verk och myndigheter som förvaltade byggnader som nära sammanhängande med ingenjörskonst, det moderna samhällets livsstil och storskalighet visar att intresset för sådan bebyggelse ännu var begränsat från kulturhistorisk synpunkt. Trots det uppstod diskussioner kring flera av de byggnadsverk som Olsson föreslog som byggnadsminnesmärken och listan justerades utifrån de resonemang som fördes. Riksbanksbyggnaden på Helgeandsholmen, som tagits upp på listan av »miljöskäl« ströks, medan exempelvis fyrarna vid Vinga och på Gotska Sandön blev byggnadsminnesmärken, trots att Lotsverket hävdade att de var förändrade och för nya.

DET FANNS INGA tydliga kriterier för hur historiskt, kulturhistoriskt och konstnärligt värde fastställdes. Men genom att följa de resonemang som Martin Olsson förde i sitt underlagsmaterial går det i någon mån att förstå hur han resonerade. Det ska sägas att de kriterier som Olsson tillämpade i vissa resonemang var påtagligt moderna. Tanken på att byggnadsminnesmärkena ingick i en miljö var framträdande och i flera fall togs byggnader upp på listan som enligt Olsson i sig inte hade högsta klass men som var viktiga för helheten. Teknikhistoriska perspektiv kunde få genomslag.

»Kompletteringar har inte skett som motsvarar det samhällsbygge som ännu var så ungt när Martin Olsson genomförde sitt urvalsprojekt att det uppmärksammades«

FOTO MIA FERNLUND



TVÅ TYPER AV VÄRDEN

Det går också att urskilja två grupper av urvalskriterier i Martin Olssons arbete. Den ena gruppen var vetenskapliga skäl som uppfattades som objektiva, den andra gruppen kunde betraktas som subjektiv och baserades på upplevelse.

OBJEKTIVA VÄRDEN

Ålder – byggnadsarkeologiskt intresse, autenticitet.

Historia – Sveriges glansperioder: Vasatid, stormaktstid, Gustav III:s tid.

Kulturhistoria – a) *konsthistoria*: romanskt, gotiskt, renässans, barock, rokok, gustavianskt, empir.

b) *etnologi*: allmoge/högre stånd, hantverkskvalitet, illustration till seder och bruk.

Konstnärlighet – hög konstnärlig kvalitet.

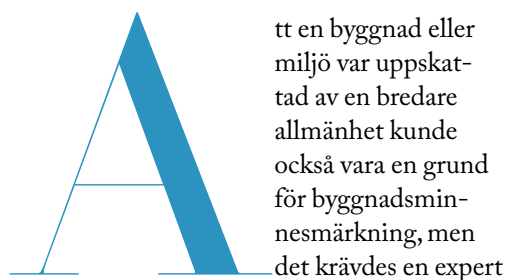
SUBJEKTIVA VÄRDEN

Ålder – unicitet. Lägre ställda kvalitetskrav och krav på vetenskapligt värde ju äldre något är.

Allmänintresse – de av många uppskattade byggda monumenten representerade ett pedagogiskt värde, att känna sitt land och känna för sitt land (fosterlandskänsla).

Pietet – vördnad inför historien och kulturarvet.

Miljövärde – den ålderdomliga och pittoreska bebyggelsegruppen.



Att en byggnad eller miljö var uppskattad av en bredare allmänhet kunde också vara en grund för byggnadsminnesmärkning, men det krävdes en expert för att bedöma om värdet var högt nog för att miljön skulle platsa. De allt överskuggande grunderna för byggnadsminnesmärkningen var ålder, historisk och kulturhistorisk relevans samt konstnärlig kvalitet. 1920 års kungörelse kom att gälla fram till 1988, då den ersattes av Förordningen om statliga byggnadsminnen. Då förändrades benämningen av de objekt som skyddades till Statligt byggnadsminne. Den nya förordningen innebar en samordning med Kulturminneslagens kapitel om byggnadsminnen. Den största förändringen var att det konstnärliga värdet som urvalskriterium togs bort.

Sedan 1935 har omfattande förändringar av beståndet ägt rum, även om många av de fastigheter, som en gång valts ut av Martin Olsson, fortfarande utgör kärnan i beståndet av statliga byggnadsminnen. Ingen av dessa förändringar har skett utifrån samma systematik som det ursprungliga urvalet. De mest genomgripande förändringarna har skett i samband med statliga omstruktureringar, exempelvis i samband med en omfattande bolagisering av statligt ägda fastigheter i början av 1990-talet. Det var då Statens fastighetsverk (sfv) bildades för att bland annat förvalta en grupp fastigheter, byggnadsminnen och kulturinstitutioner, som ansågs ha så stort kulturhistoriskt värde att de även i framtiden borde förvaltas av en särskild myndighet. Vid denna omstrukturering övergick en del av de fastigheter som Olsson valt ut till de nya bolag som bildades och deras skydd omvandlades därför till skydd enligt Kulturminneslagen – numera Kulturmiljölagen.

STÖRRE FÖRÄNDRINGAR HAR också skett i samband med statliga omstruktureringar, exempelvis av fastigheter knutna till järnvägsväsendet och militära bestånd. I flera fall har systematiska utvärderingar genomförts vid sådana förändringar, men även yttre

omständigheter har avgjort vilka objekt som till slut blivit statliga byggnadsminnen. Hur de tillkommande statliga byggnadsminnena förhållit sig till det befintliga byggnadsminnesbeståndets sammansättning i stort analyserades inte vid dessa tillfällen. I några fall har byggnader som funnits med på Olssons lista rivits, exempelvis kronohäktet i Östersund, och i några fall har skyddet upphävts för byggnader som överförts till Kulturmiljölagen.

I SAMBAND MED de utvärderingar av de statliga byggnadsminnena som skett under det senaste decenniet, har det konstaterats att beståndet av statliga byggnadsminnen har höga kulturhistoriska värden, också enligt dagens uppfattningar om historisk betydelse och kulturhistoriskt värde. I de genomförda urvalsprocesserna är det bara ett litet antal byggnader som sorterats ut, och de har snarast fallit bort på grund av att de inte kunnat förenas med de urvalskriterier som legat till grund för de enskilda utvärderingarna.

Det är också uppenbart att den systematik som en gång låg till grund för urvalet av statliga byggnadsminnesmärken har brutits genom att statliga omstruktureringar snarare än kulturhistorisk värdering legat till grund för tillskotten i det statliga byggnadsminnesbeståndet. Kompletteringar har inte skett som motsvarar det samhällsbygge som ännu var så ungt när Martin Olsson genomförde sitt urvalsprojekt att det uppmärksammades. Väsentliga delar av Sveriges moderna historia saknas i beståndet också om grunden för urvalet av dagens statliga byggnadsminnen avgränsas till den statliga offentlighetens historia. Det gäller framförallt miljöer som skulle kunna spegla landets socialhistoriska utveckling, den omfattande byråkratiseringen och utbyggnaden av offentliga institutioner under 1900-talet. Arvet efter Martin Olsson skulle dock, med strategiska kompletteringar kunna vara ett levande arv, som motsvarade de kulturpolitiska målen om en mångfald av bevarade kulturmiljöer, om systematiken fullföljdes och urvalet kompletterades till att vara i takt med tiden. *

MIA GEIJER är filosofie doktor och antikvarie vid Länsstyrelsen i Örebro.

Ett förtroende att förvalta

EFTER DRYGT 18 år på Statens fastighetsverk (sfv), varav nästan 17 månader som tillförordnad generaldirektör, fick jag i somras förmånen att tillträda tjänsten som generaldirektör för myndigheten. Under min korta tid som tillförordnad har jag fått uppleva att myndigheten blivit nedläggningshotad för att i december 2013 få nytt förtroende som självständig myndighet. Detta återvinna förtroende måste vi vårda väl och jag menar att det viktigaste för myndigheten nu blir att visa att ett tidigare mycket väl utfört arbete kan utföras ännu bättre. Ett led i detta arbete är att än mer fokusera på det som vi i dag gör bäst, förvalta statliga fastigheter.

HÖSTENS VALUTGÅNG MEDFÖRDE att landet fick en ny regering. Vad det innebär för styrningen av de statliga myndigheterna under regeringen är fortfarande svårt att ha en åsikt om. Jag kan dock konstatera att det i budgetpropositionen sägs att regeringen avser att återkomma med förslag om hur förvaltningen av statliga kulturfastigheter kan samlas hos en myndighet, sfv. Den nya regeringen upprepar här den inriktning som den förra regeringen uttryckte i direktiv till den senaste kulturfastighetsutredningen. Det tycks således inte föreligga några politiska motsättningar kring synen på hur de statliga kulturfastigheterna bäst förvaltas och det är givetvis tillfredsställande att de politiska partierna tycks ha



*Björn Anderson,
generaldirektör SFV*

FOTO JEANETTE HÄGLUND

stort förtroende för sfv. Men vi får inte glömma bort att förtroende är en färskvara. Vi har därför all anledning att kontinuerligt sträva efter att fullgöra vårt uppdrag på ett ännu bättre sätt.

Som ett led i arbetet med att samla förvaltningen av kulturfastigheter hos sfv avser regeringen att godkänna en framställan från sfv och Riksantikvarieämbetet om att förvaltningen av ämbetets fastigheter övergår till sfv. Från den 1 januari 2015 blir det därför sfv:s ansvar att bland annat förvalta riksbekanta objekt som Glimmingehus

och Ale stenar i Skåne, Uppsala högar utanför Uppsala och ett antal kyrkoruiner i världsarvets Visby. Men även mindre välkända objekt som den helige Ottos kapellruin på Öland, Simrslunds hållristning i Simrishamn och Forsa gillestuga i Hudiksvall. Det här innebär nya utmaningar för sfv som vi tar oss an med glädje, men också med stor respekt och ödmjukhet.

EN GRUNDLÄGGANDE FÖRUTSÄTTNING för att kunna behålla förtroendet och för att kunna ta oss an de utmaningar vi står inför är att vi får en långsiktig resurstilldelning som står i paritet med det framtida uppdraget. Här finns i dag ingen tydlig viljeinriktning från regeringens sida och det kan stundtals kännas lite oroande. Å andra sidan är det ju kloka människor som sitter i regeringen, så jag har goda förhoppningar om att vi snart har en långsiktig lösning på plats, en lösning som skapar bra förutsättningar för vår framtida förvaltning.

BJÖRN ANDERSON, *generaldirektör*

POSTTIDNING B

RETURADRESS Kulturvärden, c/o Titeldata, 112 86 Stockholm

Prenumerera på Kulturvärden eller ändra din prenumerationsadress:

www.kulturvarden.prenservice.se eller ring 0770-457 152.

Mot en expeditions- och portoavgift på 150 kronor

får du fyra nummer av Kulturvärden.



Hyr lokal i Skeppsgossen!

Nu finns det lediga lokaler i den vackra Skeppsgossekasernen i Karlskrona. Byggnaden uppfördes 1878-1881 och här utbildades skeppsgossar fram till och med 1939. I dag är "Skeppsgossen" den perfekta lokalen för administrativa företag som söker en inspirerande miljö för anställda och kunder.

Både bottenvåningen, plan 3 och 4 finns till förfogande. Önskemål om att hyra allt, ett plan eller delar är möjligt. Bottenplan omfattar 936 kvm och delas i mitten av trapphuset, plan 3 är på 1100 kvm och är, i dagsläget, avdelat på längden, plan 4 omfattar också 1100 kvm med en något öppnare planlösning.

Lokalerna har högt till tak och stora fönster. På husets baksida finns entré med god tillgänglighet och i anslutning till huset finns möjligheter att hyra p-plats. Skeppsgossen är ett statligt byggnadsminne.

Intresserad av lokalen? Kontakta Anders Magnusson på 0455-30 03 92.

Mer information, planlösningar etc finns på sfv.se/ledigalokaler och lokalguiden.se.