

KULTURVÄRDEN

K

GRANNSÄMJA I WIEN
Nya tider för ambassadresidens

MÖRDANDE MIDDAG
Gästbud utan nåd

SVENSK KONSTSKATT
Knuten till andra länder

VÄGGEN VITTNAR
Fasad ger historielektion

KOM IN!
Dörrar med historia

BADAR I BRONS
Så skapas nya statyer

Ny värd för gamla

BERÄTTELSE

VÅRSTÄDNING

I SKRIVANDE STUND segar sig solen in genom oputsade fönster och ett nytt nummer av Kulturvärden går snart till tryck.

I det här numret presenterar vi några av de fina fastigheter, som Riksantikvarieämbetet har lämnat i vår vård, en konsekvens av de fastighetsutredningar som gjorts under de senaste åren. Vi tar dig också med till ett bronsguteri, som återskapar två små de Vries-pojkar som kommer att placeras i Drottningholms slottspark i sommar. Konst och kulturfastigheter hör intimt samman, inte minst på de ambassader och konsulat som SFV förvaltar och vi passar på att visa dig en del av den svenska konst som finns representerad utomlands. För det är inte bara inom landets gränser SFV förvaltar fastigheter. Läs till exempel om den stora förändring som det svenska residenset i Wien just nu genomgår.

Dessutom bjuder vi på ett knippe blomster, visar en vägg med historiska lager och inviger dig i händelserna vid Nyköpings gästabud, då kung Birger tog en gruvlig hämnd på sina bröder.

Trevlig läsning!

MIA FERNLUND
Chefredaktör



Imponerad ordförande

Regeringen har utsett Sten Olsson till ny styrelseordförande i Statens fastighetsverk.

Vilka är de tre viktigaste prioriteringarna på din SFV-agenda, Sten Olsson?

– Under två år utredde jag hela det statliga fastighetsinnehavet. Då lärde jag mig mycket om bland annat SFV:s fastighetsbestånd. Det är en imponerande blandning av bland annat statliga byggnadsminnen, hyresfastigheter och värdefulla markområden. De tre frågeställningar som jag utredde tycker jag fortfarande är aktuella: vad ska staten äga, hur ska vi finansiera kulturfastigheter och hur kan vi få en effektivare struktur på den statliga fastighetsförvaltningen?

Statens fastighetsverk har till uppgift att bevara, använda och utveckla värdet av svenska folkets kulturfastigheter, hur tänker du kring det uppdraget?

– SFV:s kulturhistoriskt intressanta byggnader är en mycket viktig del

av kulturarvet. Det gäller att göra dessa tillgängliga för så många människor som möjligt. Det finns flera goda exempel på hur det kan ske. Jag önskar att SFV tillsammans med besöksnäringen, kommunerna och landstingen kan utveckla många fler fastigheter som besöksmål.

Hur ser du på avvägningen mellan en effektiv fastighetsförvaltning och att levandegöra kulturfastigheterna?

– För mig finns det inget motsatsförhållande mellan dessa mål. Tvärtom är det så att en effektiv fastighetsförvaltning är en förutsättning för att vi ska ha råd att underhålla och utveckla kulturfastigheterna.



FOTO PETER KNUTSON

KULTURVÄRDEN NUMMER 1, 2015



Statens fastighetsverk ger ut Kulturvärden fyra gånger per år för att du ska få kunskap om Sveriges kulturarv. SFV:s uppgift är att se till att fastigheternas själ och karaktär lever och bevaras till kommande generationer. Genom staten är du delägare, tillsammans med nio miljoner andra svenskar.

Ansvarig utgivare
Ann-Charlotte Spiegel-Berg
Chefredaktör Mia Fernlund
Redaktionell produktion
Rejäl Kommunikation AB
Redaktör Tomas Eriksson

Kontakta oss
Kundservice www.kulturvarden.prenservice.se eller 0770-457 152
Redaktionen kulturvarden@sfv.se eller 010-478 70 00
Postadress Kulturvärden, Box 2263, 10316 Stockholm

Creative Director
Pompe Hedengren
Art Director Johan Björnsrud
Formgivare Heidi Myllywiita
Projektledare Lena Severin
Korrektur Lena Walldow
Texter Alexandru Baboş, Catharina Bergsten, Anders Bodin, Sally Eriksson, Tomas Eriksson, Mia Fernlund, Elisabet Hesseborn, Petter Karlsson, Elisabet Lorenz Werner, Rein Matson, Thorsten Sandberg, Daphne Springhorn
Foto Alexandru Baboş, Anders Bodin, Nina Broberg, Welles Chik, Melker Dahlstrand, Gillis Edman, Mia Fernlund,

Marcus Funcke, Jacob Hidemark, Urban Jörén, Peter Knutson, Åke E:son Lindman, Jim Magnani, Rein Matson, Anders C Nilsson, Maria Nyberg, Kerstin Schröder, Mikael Silkeberg, Ralf Turander
Illustration Sven Malmberg, Tzenko Stoyanov
Repro Jeanette Andersson
Tryckeri Norra Skåne Offset
www.sfv.se
issn 1104-845x
Omslaget
Runsten från Birka
Foto Anders Bodin



FOTO URBAN JÖRÉN

6

**BRONS TILL
DROTTNINGHOLM**
*Gamla statyer
återskapade*

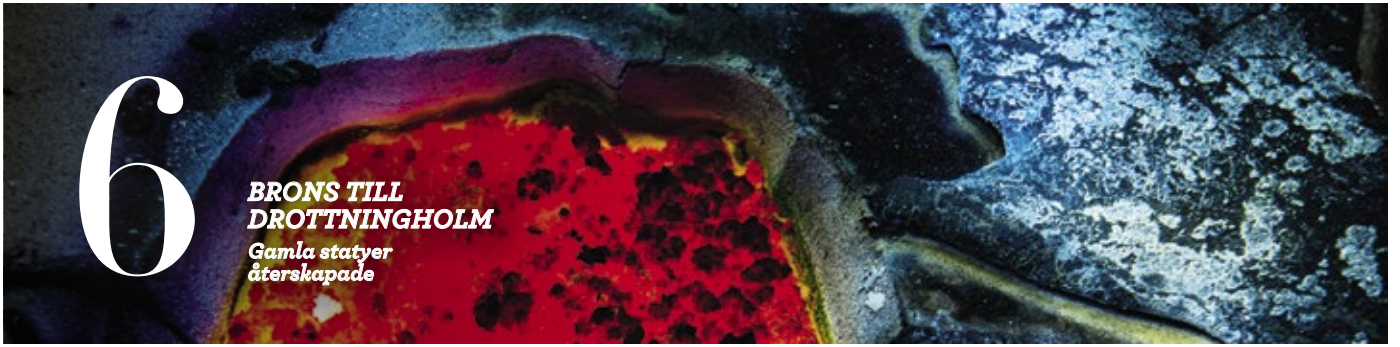


FOTO ANDERS BODIN

14

**FORNTID
HITTAR HEM**
*70 historiska
fastigheter till SFV*



FOTO SFV

24

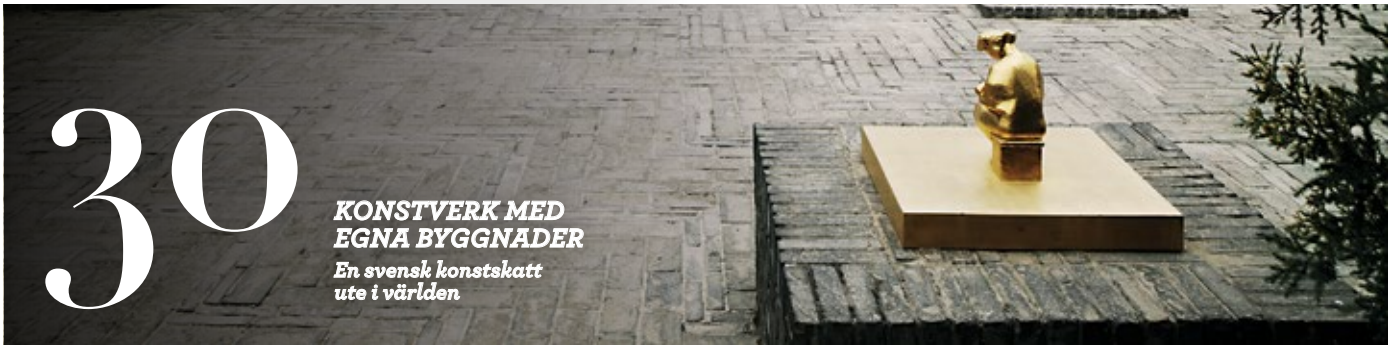
**NYA UPPGIFTER FÖR
RESIDENS I WIEN**
*Effektivt kontor och
vacker representation*



FOTO ÅKE E-SON LINDMÄN

30

**KONSTVERK MED
EGNA BYGGNADER**
*En svensk konstskatt
ute i världen*



NYHETER 5
*Dekorerad
borgfasad*



ANEKDOTEN 12
*Gästabud
utan nåd*



FORM 22
*Dörrar döljer
svenska skatter*



FASADEN 36
*Hebbeska husets
historiska vägg*



BAKOM FASADEN 38
*Välkomnar till
Livrustkammaren*

BILD SWECO



Hemsö fästning får en restaurang med storslagen utsikt över Bottenhavet.



Spegeldammen får samma utseende som på 1770-talet.

Hemsö fästning får ny restaurang

HEMSÖ FÄSTNING, vid Ångermanälvens mynning, var förr en av Sveriges hemligaste försvarsanläggningar. I dag är fästningen ett omtyckt och populärt besöksmål som snart kommer att få en ny restaurang vid batteri Storråberget.

Att den nya restaurangen passar in i den militära miljön har varit viktigt för SFV. Målsättningen har varit att byggnaden ska kännas enkel och robust samtidigt som den ska upplevas som inbjudande och gästvänlig.

– Man kan säga att den nya restaurangen har två karaktärer. Dels vill den kamouflera sig i landskapet och nästan smälta in i berget, dels vill den – med sina generösa glaspartier – locka till besök och bjuda på en fantastisk utsikt över Bottenhavet, säger Bengt Skoglund, fastighetsförvaltare vid SFV. Restaurangen ska bli 460 kvadratmeter stor, rymma 120 gäster och vara färdig till sommaren 2015.

DAMM I 1700-TALSFORM

Statens fastighetsverk började i höstas restaurera spegeldammen intill slottsallén vid Ulriksdals slott. Dammen, som legat på samma plats i 350 år, anlades för att förse slottet med fisk. I dag är den, förutom att vara hemvist för bland annat groddjur, en uppskattad vattenspegel för flanörer. Under restaureringen, som görs för att undvika igenväxt, kommer spegeldammen att återfå det utseende den hade i slutet av 1770-talet.

FOTO GILLIS EDMAN



FOTO UD



FOTO JACOB HIDE-MARK



SKYGGA HYRESGÄSTER

FÖR ARTONDE ÅRET i rad har Tibro Naturskyddsförening besökt de mörka fästningsgångarna på Karlsborgs fästning för att inventera de vintervilande fladdermössen.

Under årets inventering hittades 20 fladdermöss av fyra olika arter, varav barbastellen var en av dem. Barbastellen är sällsynt men har en liten population i Karlsborgs fästning. Den är listad som starkt hotad i Sverige och nära hotad globalt.

Förutom fladdermöss finns det gott om källarspindlar som trivs i mingångarna.

MINNEN I PRAG

VID EN CEREMONI den 26 januari lades en Stolperstein ner i trottoaren utanför Sveriges ambassad på Úvoz 13 i Prag. Stenen hedrar minnet av Josef Ruzicka och hans hustru Anna. De lät uppföra den vackra byggnad – Na krásné vyhlídce – som sedan snart 70 år inrymmer Sveriges ambassad. Josef Ruzicka dog i koncentrationslägret Mauthausen.

En Stolperstein är ett minnesmärke över någon som fallit offer för Förintelsen, både sådana som dog och sådana som överlevde. Fler än 48 000 Stolpersteine har lagts ner i trottoarerna i 18 europeiska länder.

TVÄTT HOS TESSIN

DEN TIDIGARE tvättstugan i Tessinska palatset i Stockholm var från 1960-talet och sliten. Den nyrenoverade tvättstugan är modern, men blickar samtidigt tillbaka på material och färgsättning från rummets tid som bagarstuga. Golvet har återfått sin kalksten. Väggarnas kakel fick bli i förband och lägre än tidigare för att ge en bättre balans åt rummet. De putsade ytorna är målade med linoljefärg pigmenterad med kimrök för en svagt gråblå nyans, ett pigment och en kulör som var vanlig under 1600- och 1700-talen i både enklare och finare rum.

Dekorationsmålare
Therese Garpenvall
målar kedjebandet på
västra fasaden.

Som Johan III ville ha det

GULDOCKRA, UMBRA, TERRA DI SIENA OCH OXIDSVRT. Så heter färgerna som används vid dekorationsmålningen av borggårdsfasaderna på Kalmar slott. När väder, vind och ålder tagit ut sin rätt, rycker Herman Andersson (upphandlad konservator för projektet) med kollegor in, från tidig vår till sen höst, på uppdrag av Statens fastighetsverk.

Söderväggen är den vackraste med sin rika utsmyckning som inramar slotts- kyrkans höga fönster. Mönstret är det ursprungliga från 1580-90-talet. Ulrica Hilliam, teknisk förvaltare och projektledare för renoveringen berättar:

- Det var Johan III som ville att väggarna skulle se ut som huggen sten. Färgen är en kaseintempera, som består av tekniskt rent kaseinpulver och valnötsoolja. Konservatorerna har gått igenom väggarna och sparat original- putsen där det varit möjligt.

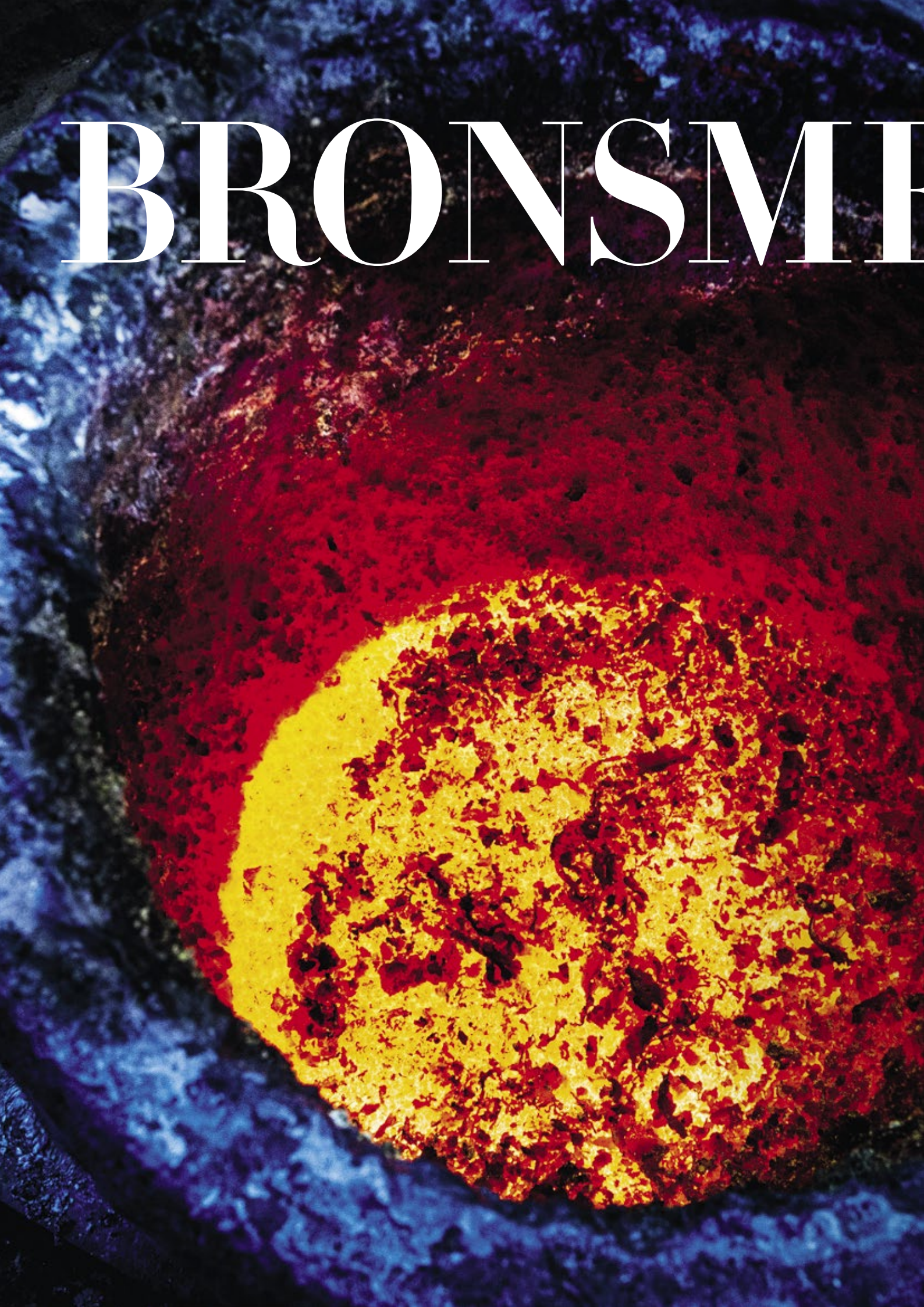
Renoveringen har pågått sedan 2012 och väntas fortsätta minst ett par år till. I år ska den norra väggen kvader- och dekormålas. Halva den östra väggen ska samtidigt putsas och avfärgas inför kommande målning.

FOTO MARCUS FUNCKE

MIA FERNLUND



BRONSMIE



EDICINEN

som räddar livet på små statyer

De två små pojkarna har kidnappats, mist sin kung, och slutligen styckats i delar. Nu återföds de i en 1200-gradig ugn i ett industriområde utanför Stockholm.

TEXT Petter Karlsson FOTO Urban Jörén

Många tror att bronsåldern upphörde för 2500 år sedan. Då har de inte varit i Hägersten. I en scen som hämtad

ut ett bibliskt drama, bland bolmande rökmoln och fräsande gnistor, står två ansiktslösa män och gjuter liv i ett par barn, som har varit vilse i århundraden.

Ja, det kunde nästan vara ett googleklipp från »Star Wars« också. För när Sveriges ende konstgjutarmästare Johan Pettersson och den brittiske cicelören Mark Sweeney hanterar den glödheta smältdegeln, är det som att betrakta två jedikrigare i kamp mot elementens raseri:

Långa silverfärgade mantlar. Hjälmars med visir av finmaskigt nät. I händerna varsin glödande stav som svingas som svärd i dunklet.

Vad den gamle holländske mästaren Adriaen de Vries hade tänkt om han en decemberdag anno 2014 hade råkat komma in från Elektragatan i Hägersten är svårt att säga. Men kanske hade han känt igen sig. Redan när han för 400 år sedan stod i Prag och modellerade de statyer som i dag återskapats för Drottningholms slotts räkning, följde bronsgjutningen samma mönster. I stort sett, i alla fall.

»För att få den rätta patinan kunde man linda in statyn i tygtrasor, pissa på den och lämna den nergrävd i jorden i tre månader. I dag kör vi med specialsand, talk och salter.«

Bronset börjar stelna i formen, slaggprodukter hamnar ovanpå och färgas blå av dagsljus.



Två jedikrigare i kamp mot mörkrets makter? Nej, cicelören Mark Sweeney och konstgjutarmästare Johan Pettersson i färd med att gjuta nytt liv två slitna statyer.

Förr kunde man gjuta i hästspillning, i lera, kanske till och med i ett hål i marken, berättar Johan Pettersson. För att gjutformen skulle släppa från modellen använde man sporer från mossa och för att få den rätta patinan kunde man linda in statyn i tygtrasor, pissa på den och lämna den nergrävd i jorden i tre månader. I dag kör vi med specialsand, talk och salter.

Borta är också kolet som värmdes degeln. I dag uppnås de 1200 graderna med hjälp av olja, som sprutas in i glöden av en elektrisk fläkt. Ett välvt plasttak ger rätt ljusstemperatur när skulpturerna ska patineras. Men ända fram till 1980-talets mitt bestod Petterssons Konstgjuteri AB av stampat jordgolv och väggar av lera.

– Det gamla taket knäcktes till slut av ett kraftigt snöfall. I samma veva skulle några japanska beställare av Carl Milles »Pegasus« studera hur ett av Sveriges proffsigaste konstgjuterier jobbade. De stirrade skeptiskt på flingorna som singlar ner mot vårt jordgolv och fräste till i glöden. Pappa och hans medhjälpare måste ha sett ut som grottmänniskor.

JOHAN PETERSSON ÄR tredje generationens konstgjutarmästare. Farfar Erik jobbade hos den legendariske Herman Bergman, »vackre Herman« kallad, som brukade ha Carl Eldh och Carl Milles hemma i soffan, och med tiden fick en dotter, Astri, som själv blev skulptör och gifte sig med Evert Taube. 1942 startade Erik eget på tomten i Hägersten och lockade in sonen Gunnar i hettan.

– Jag minns när farsan råkade dra i sig ångorna från cyaniden, som man ett


tag använde vid patineringen. Det är ju samma gas som används när man avrättar fångar i USA. Hur han efteråt berättade att hjärtat hade stannat i några sekunder.

I DAG SLÅR SNARARE hjärtan i takt för Petterssons Konstgjuteri. Statens fastighetsverk tillhör kunderna liksom museer och kommuner, och välbärgade privatpersoner som vill ha en originell möbel. Ur degeln på Elektravägen 71 har kommit klassiska skulpturer som Molins »Bältespännaren«, Eldhs »Ung Strindberg i skärgården« och Knöppels »Slagbjörn«. Ej att förglömma en ny värja till Karl XII:s staty i Kungsträdgården.

Johan Pettersson utbildade sig visserligen först till kock, jobbade på Restaurang Victoria och Stallmästargården, men kände med tiden hur bronset drog och lockade som guld. Materialet är visserligen nästan löjligt billigt, 100 kronor per kilo, men lätt att forma och står emot tidens tand.

– I brist på barnvakt fick jag växa upp i gjuteriet. Farligt? Jovars, hade det råkat komma fukt ner i formarna, så började det mullra och sedan – pang! – sköt en kaskad upp i taket. Och det har hänt att degeln spruckit mitt itu, så att vi tvingats steppa när 150 liter smält brons runnit över golvet.

Bäva månne Elektravägens grannar när bronset hettas upp; då dansar kaffekopporna på bordet hos elfirman i grannhuset. Vintertid är temperaturskillnaden enorm mellan degeln och den öppna dörren som leder ut röken. Tuff arbetsmiljö är bara förnamnet.

– En gång skvätte bronset genom visiret, så doktorn fick plocka bort metall ur min hornhinna. Men jag upphör aldrig att fascineras av det här yrket. Hur tunga tackor kan förvandlas till vackra skulpturer. 



Det flytande bronset rinner ner i gjutformen. En oförsiktig rörelse och golvet i verkstaden förvandlas till en brinnande matta.



En arbetsmiljö i hetaste laget. Vintertid råder en temperaturskillnad på drygt 1 000 grader mellan degeln och ytterdörren fem meter längre bort. Den står öppen för att vädra ut farliga gaser.

»Det har hänt att degeln spruckit mitt itu, så att vi tvingats steppa när 150 liter smält brons runnit över golvet.«

600 TIMMAR UTSPRITT på fyra månader tog det att rädda livet på de två danska »flyktingbarn«, som sedan 1660 varit svenska medborgare. Karl x Gustavs armé tog dem 1659 som krigsbyte från Frederiksborgs slott. Där de hade utgjort sällskap till en väldig Neptunus – en symbol för kung Kristian IV:s Östersjöambitioner. Medan havsguden tronade i mitten av den ståtliga fontänen, satt de och kramade en vattensprutande gås respektive orm. Änkedrottning Hedvig Eleonora lät omsider placera ut dem i sin slottspark, där de genom århundraden utsatts för både beundran och slitage.

Hur statyerna kopierats steg för steg går att läsa här intill. Johan Pettersson tog vid sedan konservatorerna Nils Ahlner och Elisabet Tibelius Murén först gjort gipskopior av de båda gossarna. Mycket av hans hantverk är urgammal kunskap: som den exakta blandningen mellan koppar och tenn, antal delar som gipsförlagan bör styckas i och hur många dygn den färdiga gjutstatyn ska svalna. Eller att den bästa sanden till smältformarna silas i Baskarp vid Vättern. Den är nämligen kilformad, så kornen lättare klibbar ihop.

Men det finns också ärvda yrkeshemligheter som inte avslöjas för utomstående.

– Hur man skapar en perfekt kärna inuti statyn, till exempel. I can tell you, but I have to kill you, säger Johan Pettersson med glimten i ögat.

NÄR GUSTAV II ADOLFS staty som i dag står utanför Operan gjöts 1779, hamnade kärnan så snett att det skiljer flera centimeter i tjocklek mellan hästens båda skinkor. Dessutom smälte vaxet så den stackars hästen Streiff fick ben som en elefant. Det krävdes tre cicelörer och 16 år att återskapa alla former och mönster. Konstnären hann avlida under tiden.

Men i fallet med de två skulpturerna på Drottningholm lär snarare apotekarsonen och ättabarnspappan Adriaen de Vries le förnöjt i sin himmel. Själv skapade han dem i lera som täcktes med vax. Nu har de förvandlats till brons två gånger om – med 400 års mellanrum. När Johan Pettersson öppnade sina formar den 8 december, kunde han konstatera att allting gått perfekt. Inga amputerade armar. Inga Pinocchionäsor.

Efter att gossarna svetsats ihop, blästrats, slipats och patinerats, kommer de framåt våren att placeras ut på sina socklar i Drottningholms slottspark.

Sitter som gjutna, förstås. *

GÖR SÅ HÄR



2 Sand blandas och hålls ner i en stålram, »flaska«, som håller sanden på plats. Sanden hårdas med kemikalier. Gipsmodellerna trycks ner i sanden som skärs. Sandstycken byggs upp successivt runt modellen. Ännu en »flaska« läggs på. Allt tas isär och modellen tas ur formen.



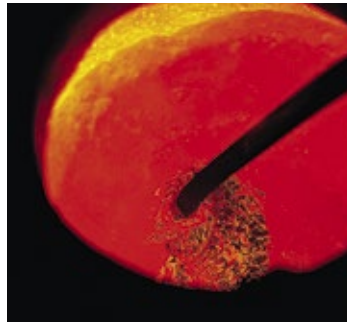
1 De båda 1600-talsstatyerna täcks med 5-10 millimeter silikon, som knådas fast på bronset. Gipskappor läggs på runt statyerna. Gipskapporna delas sedan de har torkat

och silikonet läggs ner i den form som nu bildats. Gips hålls ner i formen. Silikonet ser till att gipset efteråt lossar lätt ur formen. En gipskopia av statyn är nu klar, får torka och delas därefter i 15-20 delar.



3 En kärna görs som är frihängande i formen. Gjutkanaler skärs ut i formen, så det flytande bronset först rinner ner i formens botten. Tack vare att metallen stiger underifrån kan gasbubblor undvikas.

4 Bronset hettas upp i degeln till 1200 grader. Värmen kommer från olja som sprutas in i glöden med hjälp av en elektrisk fläkt.



5 Degeln med det flytande bronset lyfts upp med en travers som manövreras med en elektrisk handkontroll. Bronset hålls hastigt ner i formarna, där det får svalna i tre dygn.



6 När bronset har svalnat är det dags att öppna formarna. Gjutkanaler skärs bort. Statyns 15-20 olika delar svetsas ihop till en enhet.



7 Den hopsvetsade statyn blåstras, slipas, putsas, poleras, ciseleras och patineras. Statyn är klar att sättas fast på sin sockel.



FÖRVALTARENS BERÄTTELSE

»I Drottningholmsparken kan en nutida besökare vandra genom den formella barockträdgården närmast slottet, upp till Kina slotts mer intima rokokoträdgård och vidare genom den naturromantiska engelska parken.

Hela Drottningholmsparken genomsyras att ett intrikat samspel mellan arkitektur, skulptur, vattenkonster, tuktad växtlighet och till synes friväxande natur.

SFV och Slottsförvaltningens gemensamma ambition är att bevara och långsiktigt förtydliga parkens olika särdrag. Utplaceringen av de nygjutna

bronsstatyerna är ett led i arbetet med att förstärka barockträdgården. Projektet genomförs i samband med ett flertal utställningar som uppmärksammar att det 2015 är 300 år sedan drottning Hedvig Eleonora – Drottningholms stora byggherre – gick ur tiden.«
Lotta Günther, SFV, förvaltningsområdeschef Drottningholm



*Året var 1317. Tidpunkten natten mellan den 10 och 11 december.
Platsen Nyköping, närmare bestämt borgen Nyköpingshus.
Äntligen skulle kung Birger få sin hämnd på de svekfulla bröderna,
Erik, hertig av Södermanland och Valdemar, hertig av Finland.
Det blev en hämndaktion som slutade i ond bråd död.*

TEXT *Thorsten Sandberg* ILLUSTRATION *Tzenko Stoyanov*

Anekdoten: En dödlig måltid

ENLIGT ERIKSKRÖNIKAN SKA kung Birger ha återoppat en för honom förödmjukande händelse i deras gemensamma historia: »Minnes ni Hätunaleken? Jag minns den väl. Denna lek skall inte bliva eder bättre«.

Därefter gick han till aktion mot Erik och Valdemar.

Upptakten till den våldsamma händelse, som kom att kallas Nyköpings gästabud var maktkampen mellan kung Magnus Ladulås söner.

Förnedrande för Erik och Valdemar var avtalet de tvingades skriva under med en klausul om besöksförbud vid Hovet om inte kung Birger uttryckligen kallat dem.

Men denna klausul satte de sig över när de på resa från Östergötland bestämde sig för att hälsa på Birger. Det var på

hösten 1306 och objudna anlände de till kungsgården Hätuna vid Mälaren, strax väster om Sigtuna.

En kväll slog de till. Kung Birger och hans danskfödda drottning Märta togs till fånga. Deras son prins Magnus fick hjälp att fly och fördes i hemlighet till Danmark.

Hätunaleken blev startskottet för en ny fas i denna oförsönliga maktkamp på högsta nivå i det medeltida Sverige. Kung Birger tvingades dela sitt kungarike med bröderna och därmed släppa ifrån sig två tredjedelar av landet.

Hertig Erik blev nu Sveriges starke man, men fick både Danmark och Norge emot sig. De tvingade fram frigivandet av Birger 1308 och attackerade året efter Sverige i en gemensam aktion.



ÖPPET KRIG BRÖT ut, men bröderna kom så småningom överens om att sluta fred. Birger erkändes åter som kung, men med begränsat geografiskt inflytande eftersom hertigarna behöll sina områden.

Bortsett från en del smärre incidenter höll brödravalangerna fred under det följande decenniet. Men kung Birger ruvade på hämnd på Erik och Valdemar, för Håtunaleken och för hans stukade maktposition.

Hösten 1317 vistades kungen och drottningen i Nyköping. När hertig Valdemar stannade till här under en resa till Kalmar, passade Birger på att bjuda in honom och hertig Erik till Hovets julfirande.

INVITEN SKULLE UPPFATTAS som en signal till försoning mellan bröderna, och Valdemar blev positivt överraskad. Hertig Erik var från början tveksam men övertalades.

Med sina väpnade följen anlände hertigarna till Nyköping och togs emot av ett vänligt inställt kungapar. Erikskrönikan berättar att drottning Märta rent av var upprymd, »aldrig har man sett drottningen så glad som då«.

Men drottningens soliga uppträdande var naturligtvis bara kamouflage, ett sätt att invägga de bägge svågerna i en känsla av säkerhet. Och de gick på det.

En händelse hertigarna skulle ha tagit på allvar var att deras livvakter anvisats logi ute på stan och inte inom borgen Nyköpingshus där de själva bodde.

Festen började på kvällen den 10 december och varade till långt in på natten. Allt gammalt brödragroll var som

bortblåst och stämningen på topp. Mätta och belättna drog sig Erik och Valdemar tillbaka till sina gemak.

När de somnat gick en styrka armborstskyttar till aktion under ledning av riddaren Johan von Brunkow, en av kung Birgers mest trogna anhängare. Enligt flera medeltida källor var det Brunkow och drottning Märta som planerat ingripandet.

Omedelbart efter armborstskytterna klev kung Birger in till sina bröder med mörk blick och vredgat tal om Håtunaleken elva år tidigare.

Hertigarna kastades i Nyköpingshus fängelsehåla. Här fick de försmäkta, fjättrade vid väggen med halsjärn och händerna fastsatta i bojor.

Någon amnesti från sin bror kungen räknade de inte med. I januari 1318 skrev hertigarna därför ett gemensamt testamente, där de bland annat skänkte pengar till hospital, kloster och kyrkor.

EN KORT TID därefter avled de, oklart hur. Svält de ihjäl eller blev de mördade? Enligt Erikskrönikan dog Erik först, sedan Valdemar.

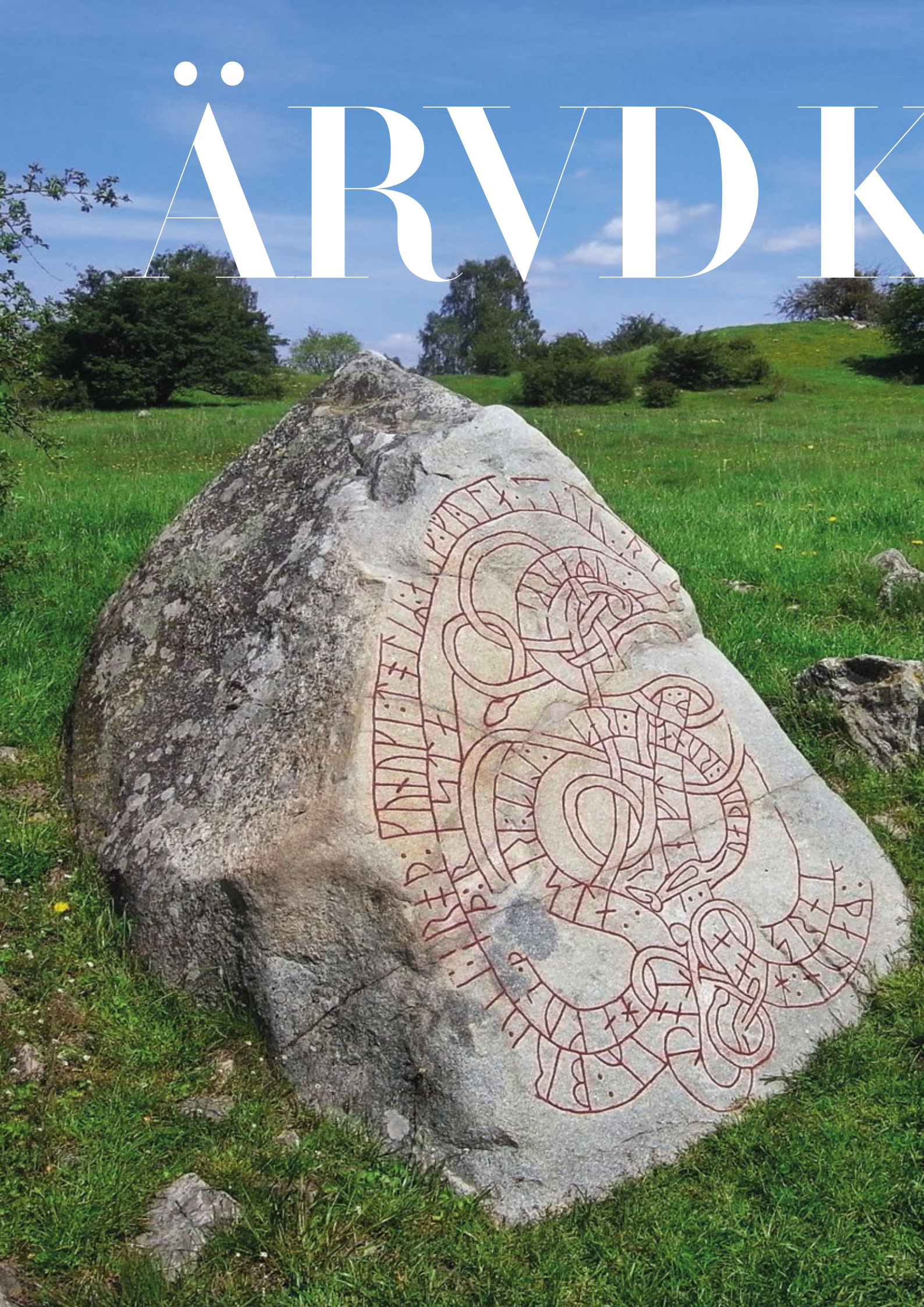
När hertigarnas anhängare nåddes av beskedet att deras herrar avlidit, startade inbördeskriget på nytt. Kung Birger tvingades fly till Danmark, där han dog i exil 1321.

Någon segrare i ett inbördeskrig eller i en oförsonlig brödrafejld finns egentligen inte. Men kanske fick hertig Erik i himlen ändå någon sorts revansch på sin bror. Under striderna efter Nyköpings gästabud avrättades Birgers son prins Magnus. Ny tronföljare blev en annan Magnus, hertig Eriks son Magnus Eriksson, som var kung i 45 år. *

»Minnes ni Håtunaleken? Jag minns den väl.

Denna lek skall inte bliva eder bättre«.

ÄRVÄDK



KULTUR

Statens fastighetsverk har tagit över förvaltningen av ett 70-tal fastigheter från Riksantikvarieämbetet. De har alla spelat betydande roller i den svenska kulturhistorien. Vi bad SFV:s kulturarvsspecialist Anders Bodin berätta om några av dem.

TEXT OCH FOTO *Anders Bodin*

Modell av Birka på Birkamuseet.



HOVGÅRDEN (från Stockholm)

Bil: Följ brunvit vägskyltning längs väg 261 från Brommaplan mot Adelsö.

Buss: Buss 312 från Brommaplan mot Adelsö, gå av vid Adelsö kyrka.

Båt: Sommartid går båtar från Birka.

BIRKA (från Stockholm)

Båt: Strömma kanalbo-laget från stadshusbron i Stockholm, Jungfrusunds Marina, Rastaholm på Ekerö och Hovgården på Adelsö.

Sommartid går även båtar från Strängnäs och Härjarö till Birka.

Buss: Buss 312 från Brommaplan till Adelsö och färja därifrån.

BIRKA/HOVGÅRDEN

BIRKA OCH HOVGÅRDEN i Mälaren, som bör nämnas tillsammans, har spelat en avgörande roll i svensk historia. Birka på Björkö var staden, Sveriges första, men kungen satt på Hovgården på grannön Adelsö. Med Hovgården menar man ett stort fornlämningsområde som omfattade byggnader, gravfält, tingsplats, runstenar och anläggningar som vi vet har funnits här.

Redan under vikingatid, på 700-talet, byggdes en kungsgård från vilken bland annat beslöts att handelsplatsen Birka skulle byggas. Det var från Hovgården som Svea rike administrerades och kristnades. Hovgården var ett maktcentrum i flera hundra år. Adelsö kyrka byggdes på 1100-talet och en ny kungsgård av tegel – Alsnö hus – uppfördes kring 1270 av Magnus Ladulås, troligen som kungens sommarresidens.

Redan på 1300-talet förstördes Alsnö hus. I dag är det bara kyrkan av alla byggnader som fortfarande står upp. Resten av detta maktsamhälle kan vi bara läsa som spår i form av husgrunder, runstenar, gravhögar och gravfält.

På handelsplatsen Birka pågår kontinuerliga utgrävningar, som kan ge oss föreställningar om vikingatidens handel, hantverk och vardagsliv. En vacker utställningsbyggnad uppfördes 1996 för att ta emot stora mängder besökare. Hovgården och dess inbjudande ängslandskap på en udde i Mälaren tillsammans med koncentrationen av fornminnen är en förtätad plats med få motstycken i Mellansverige. Tillsammans berättar de om femhundra års historia av statsstyre och liv.

Birka och Hovgården fördes upp på UNESCO:s världsarvslista 1993 med motiveringen: »Birka-Hovgårdensområdet är ett väl bevarat exempel på vikingarnas handelsnätverk under de tvåhundra år då de expanderade ekonomiskt och politiskt i Europa. Birka är en av de mest kompletta och orörda vikingatida handelsplatserna från åren 700-900 efter Kristus.»

KRONOBERGS SLOTTSRUIN

BISKOPEN I VÄXJÖ lät i mitten av 1400-talet uppföra en biskopsborg på en holme i Helgasjön på bekvämt avstånd från domkyrkan i staden. Han var inte ensam. För att säkra sig i orostider lät de flesta svenska biskopar göra detsamma. Här i gränstrakterna mot Danmark var det särskilt oroligt. Redan efter några års användning brändes borgen också ner, men den byggdes snabbt upp igen.

Gustav Vasa drog in kyrkans egendomar till staten och den historia som följer är ett återkommande nedbrännande och återuppbyggande. Inte mindre än fyra gånger föll borgen i danska, eller danskvänliga, händer, men kunde alltid återtas. När det stora Småland fick en ny länsindelning 1639 fick det största, med landshövding i Växjö, namnet Kronobergs län. När kriget var slut var slottet i hyggligt skick, men borgen hade spelat ut sin roll som gränsfäste och fick förfalla till ruin.

Det är som fantasieggande ruin vi möter Kronoberg i dag. En kvadratisk byggnad med två hörntorn som dramatiskt reser sig ur vattnet.

Att vårda en ruin är en särskilt svår uppgift. Den har ju aldrig varit tänkt att stå med oskyddade murar. Ändå är det just som ruin den har sitt värde och ska bevaras. När Statens fastighetsverk för några år sen intensivt tänkte på dessa frågor när det gällde Bohus fästning, formulerades en tankegång som kanske kan vara till hjälp för Kronobergs vård: om en enda sten faller, på ett för besökarna ofarligt sätt förstås, så får den ligga. Men om en hel mur rasar, då reser vi upp den. På så sätt bevaras helhetsintrycket medan den i små detaljer kan få fortsätta att försiktigt förändras på ruiners vis.

Tyvärr håller träbron som leder ut till holmen också på att bli ruin. Den är farlig och måste lagas, men sedan är Kronobergs slottsruin lätt att nå från Växjö med stadsbuss, cykel eller båt.



KRONOBERGS SLOTTSRUIN
(från Växjö)

Bil: Åk Lidbergsgatan norrut mot Helgasjön. Följ skyltar mot Kronobergs slottsruin.

Buss: Ta buss 1 mot Kronoberg. Kliv av vid slutstationen Kronoberg.



GLIMMINGEHUS

(från Simrishamn)

Bil: Ta väg 9 mot Ystad. Följ skyltar mot Glimmingehus.

Buss: Skåneexpressen mot Lund. Gå av vid Östra Tommarp Bygatan. Från busshållplatsen är det ca 4 km gångväg till Glimmingehus.



TRÖNÖ GAMLA KYRKA

EN DRYG MIL nordväst om Söderhamn i Hälsingland, längs den slingrande Trönöån, på en åsrygg över den bördiga dalen, ligger Trönö gamla kyrka sedan medeltiden.

Den stora befolkningsökningen under slutet av 1800-talet gjorde alla svenska kyrkor för små. Halva befolkningen skulle rymmas i kyrkan, så ett kungligt dekret! Efter att ha undersökt om Trönökyrkan kunde byggas till, beslöt församlingen att istället bygga en helt ny kyrka en bit bort. Den gamla lämnades, men till all lycka för oss, skänkte församlingen hela kyrkan till staten för att vårdas som kulturminne.

Det är inte ofta vi får möta en så intakt medeltida miljö som i Trönö. Den trätäckta bogårdsmuren med sina stigluckor, så kallad portvalven, är kvar. I det gamla Sverige gick djuren fritt omkring – så det som behövde få vara i fred måste inhägnas. Den intrikat konstruerade fristående klockstapeln står också kvar på sin plats.

Även om man kan säga att den medeltida miljön är intakt, så betyder inte det att ett särskilt årtal råder. Det blir särskilt tydligt när vi går in och börjar läsa lite om kyrkans historia. Från 1100-talet stammar en lägre och mindre stenkyrka som utvidgades hundra år senare. I det tidiga 1500-talet förstördes kyrkan ytterligare samtidigt som murmästarna slog de raffinerade stjärnvalven.

Under medeltiden stod man under gudstjänsterna, eller snarare, gick omkring mellan många olika sidoaltare. De var reformationen som satte oss. Bänkinredningen och läktarna i Trönö kyrka är från 1700-talet och många gånger omflyttade i kampen för att få fler sittplatser.

Historien möter oss alltså i lager på lager av möda. Vi kan också tydligt utläsa spåren av hundratals år av användning, den kombination av vård och nötning som vi brukar kalla patina. Den största utmaningen för den fortsatta förvaltningen är nu att ta hand om dessa värden. Ja, vårda detta slitna som talar så direkt till oss.

GLIMMINGEHUS

I SKÅNSK VÄTMARK, en halvmil från havet och Skillinge, lät det danska riksrådet Jens Holgersen Ulfstand 1499 bygga sig ett femvåningshus av sten. Ofantligt rik och mäktig utvecklade han här ett slags privat hovliv. Att bygga sådana här högresta »hus« var redan då egentligen ur modet. Troligen ville han befästa sin makt genom att använda riddartidens former.

Men om nu själva formen var gammeldags, så var byggnaden fylld av nymodigheter som varmluftssystem för uppvärmningen. Vi kan också se många kluriga uppfinningar för att försvara huset, som fallluckor, blindgångar och kanaler för kokande tjära att möta fienden med. Placeringen i öppna och svårforcerade marker var förstas också strategisk – fienden syntes på långt håll.

De flesta historiska spår visar att borgen bara tjänade sitt ändamål ett par generationer. Så här ville den skånska adeln inte längre bo. Redan under 1500-talet började Glimmingehus användas som sädesmagasin.

Under skånska kriget på 1600-talet var svenskarna dock rädda för att huset skulle bli ett danskt fäste. Karl XI beordrade rivning, men manskapet gick bet på att demolera de två meter tjocka murarna och huset fick stå kvar som magasin genom seklerna.

Det var just sädesmagasin det fortfarande var när Selma Lagerlöf under 1800-talets sista år låter Nils Holgersson rädda säden från de då största fienderna: rättorna. Användningen var skonsam mot huset, men många röster höjdes för att ge byggnaden en värdigare användning. Kanske bidrog Nils Holgerssons stora popularitet? Glimmingehus övertogs i alla fall av staten 1924 som i nationalromantikens anda restaurerade Glimmingehus till ett »nationalmonument« med museum, kafé och vandrarhem.

Paradoxalt nog är det glömskan och ett liv vid sidan om samtidens behov som räddat Glimmingehus och så många andra gamla kulturmiljöers ursprunglighet. *



TRÖNÖ GAMLA KYRKA (från Söderhamn)

Bil: E4 norrut, ta av mot Kungsgården. Följ skyltar mot Trönö.

Buss: Från Söderhamn går buss 67 mot Trönö skola. Säg till busschauffören att du vill gå av så nära kyrkan som möjligt.

Nya fastigheter

GER NYA UTMANINGAR



Karin Gold Cox

TRE FAVORITER
Karin Gold Cox tipsar om tre spännande platser bland de fastigheter som Statens fastighetsverk tar över från Riksantikvarieämbetet.

1. Lugnaro gravhög (Laholms kommun).
Besökaren går in i en röd stuga, som via en underjordisk gång leder fram till en betongkonstruktion i gravhögens inre.

2. Kiviksgraven (Simrishamns kommun).
För de vackra stenarna på denna gravplats som anlades 1400 före Kristus. Under gravröset finns också lämningar av en boplats från stenåldern.

3. Väderholm (Ulricehamns kommun).
En udde i sjön Mogden med lämningar efter en medeltida borg. Riksantikvarieämbetet har gjort bra skyltningar och här finns troliga lämningar efter ännu en borg, vilket visar att det rör sig om ett viktigt medeltida centrum.

FÖR STATENS FASTIGHETSVERK innebär det nya utmaningar när ett 70-tal fastigheter tas över från Riksantikvarieämbetet. Några av fastigheterna passar väl in i sfv:s satsningar på besöksmål. Andra kan komma att få nya förvaltare.

PÅ NÅGOT SÄTT kan man säga att fastigheterna – bland annat fornlämningar, kyrkor och slott – kommit hem när de landar hos Statens fastighetsverk (sfv). Att de en gång kommit att tillhöra Riksantikvarieämbetet (RAÄ) – överförda från Kungliga Vitterhetsakademien eller som donation – har ofta berott på ett skyddsbehov långt bak i tiden.

– Skyddslagstiftningen var svagare förr, så ett statligt ägande sågs som en garanti för att något skulle bevaras. Nu har lagskyddet blivit starkare och bevarande är inte beroende av statligt ägande, säger Karin Gold Cox, kulturarvsspecialist vid sfv.

Riksantikvarieämbetets huvuduppgift är att leda, stödja och driva kulturmiljöarbetet. Därför är det en naturlig utveckling att fastigheterna förs över till den myndighet, vars kärnverksamhet är att just förvalta kulturfastigheter medan RAÄ renodlar sin roll som tillsynsmyndighet av fastigheterna.

– Flera utredningar har påpekat detta. Så sfv och RAÄ gick ihop med en framställan till våra respektive departement om en överföring, något som blev verklighet vid årsskiftet, säger Karin Gold Cox.

DET ÄR EN varierad samling fastigheter som förts över till sfv. Det rör sig exempelvis om:

- **Fornlämningar**, som Birka/Hovgården, Uppsala högar, Gettlinge gravfält och Ekornavallen.
- **Ruiner**, som Alvastra klosterruin och Kronobergs slottsruin.
- **Byggnader**, som Glimmingehus, Mälsåker slott, Tynnelsö slott och fornborgen Eketorp på Öland.
- Ett antal **kyrkoruiner**, främst på Gotland. Men även några fungerande

medeltidskyrkor, så som Trönö gamla kyrka i Hälsingland.

FÖR SFV BLIR det utökade fastighetsbeståndet en utmaning. Med övertagande följer enbart fem miljoner i ökat anslag, vilket motsvarar cirka 70 000 kronor per fastighet.

– Det ska inte bara räcka till att bevara utan även till att använda och utveckla fastigheterna. Det kommer att kräva sin prioritering, enligt Karin Gold Cox.

Flera av de överförda fastigheterna passar dock väl in i sfv:s satsning på besöksmål.

– Birka/Hovgården är redan ett internationellt besöksmål. En annan höjare är Kronobergs slottsruin utanför Växjö, säger Karin Gold Cox.

DE NYTILLKOMNA medeltidskyrkorna har potential för att tas i bruk igen och därmed få nya besökare, enligt Karin Gold Cox.

– Många av dem övergavs på 1700- och 1800-talen då befolkningen blev för stor för kyrkorna. Men i dag är det kyrkorna som är för stora för antalet besökare, så flera församlingar har börjat använda de ofta väl bevarade medeltida kyrkorna igen.

En fullständig plan för vad som ska hända med de överlämnade fastigheterna kommer att ta tid att utveckla.

– Men alla fastigheter kommer inte att kvarstå i statlig ägo i evig tid. Eftersom skyddet för fornlämningar har stärkts, ska vi se över vilka som fortsatt behöver vara kvar i statligt ägande.

Men Karin Gold Cox har inga förhoppningar om att försäljningar ska ge pengar in i statskassan.

– Det är onekligen en intressant fråga: Vem vill köpa en fornlämning? Nej, det handlar nog om att överlåta dem till nya ägare. Kanske några av de hembygdsföreningar som i dag väl sköter dessa lämningar, men även kommuner och regioner.

TEXT Tomas Eriksson

PÄRLOR I GÅVA

Statens fastighetsverk har fått ta över många pärlor i det svenska kulturarvet från Riksantikvarieämbetet. Här är några som är värda att titta lite extra på.

Högsbyn Tisselskog är ett stort hällristningsområde i Dalsland från bronsåldern, ungefär tusen år före vår tideräkning. I det vackra naturområdet kan vi begrunda mer än 2 500 märkliga figurer: skepp, händer, hundar och människor.



Suntaks ödekyrka mitt i Västergötland, nära Tidaholm, uppfördes i mitten av 1100-talet. Den övergavs som församlingskyrka, vilket gör att den kunnat stå nästan orörd sedan dess. Här kommer det förflutna oss mycket nära.



Visingsborgs slottsruin är i dag bara en del av den mäktiga fyrlängade borg som uppfördes kring 1560. Här på Visingsö i Vättern hade Per Brahe ett starkt fäste för kontrollen av Sveriges då största grevskap.



Ale stenar i Ystads kommun är Sveriges största och bäst bevarade skeppsättning från ungefär år 600. Svindlande dramatisk och högt placerad på en av Sveriges sydligaste uddar med vida vyer över Sundet och Bornholm.



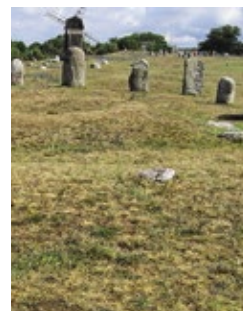
Enångers gamla kyrka från 1400-talet är mycket lite förändrad sedan byggnadstiden. De intrikata stjärnvalven slogs och bemålades då. Det kraftfulla måleriet målades aldrig över under reformationen, vilket är mycket ovanligt.



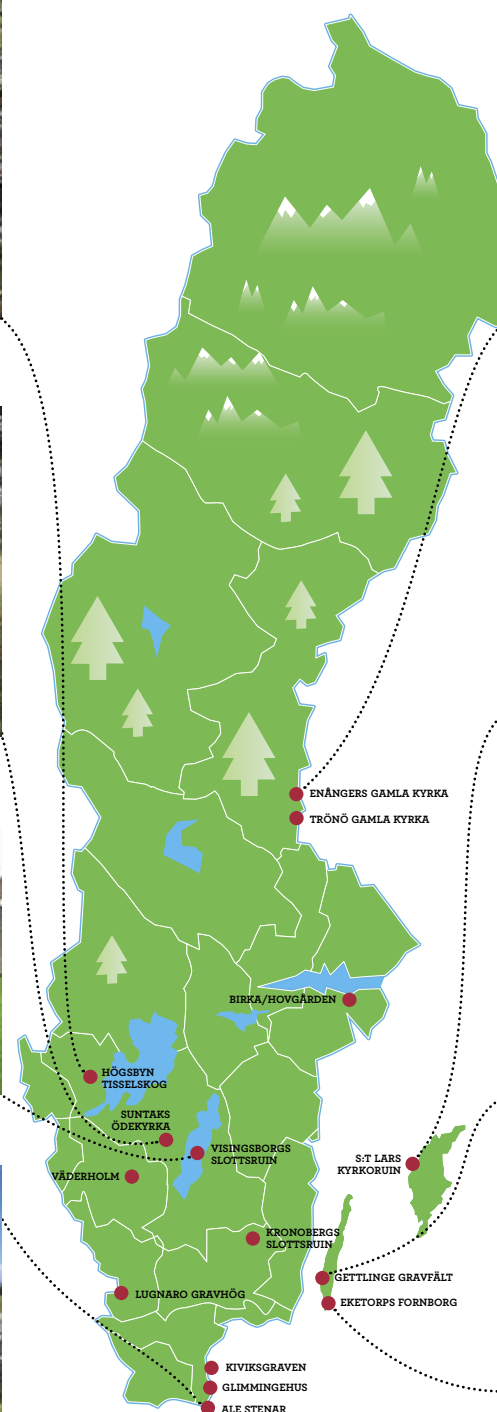
S:t Lars i Visby är en av elva kyrkoruiner som visar Hansastaden Visbys enorma rikedom under medeltiden. Just S:t Lars är särskilt fantastiskt med sina dolda trappor och passager i det kraftfulla murverket.



Gettlinge gravfält är ett av Ölands största och användes i mer än två tusen år. Här kan vi se gravskick från bronsålder till början av kristen tid. Trots att många gravar är plundrade har arkeologerna gjort många fynd.



Eketorps fornborg på sydöstra Öland byggdes på 400-talet men är senare påbyggd och bättrad. Här möter vi något så ovanligt som ett försök till rekonstruktion av både befästningsmur och byggnaderna inom den. Här finns nu ett museum.



För fullständig lista se www.sfv.se

FORM: DÖRRAR

Bakom dem finns kunglig historia, akademiska fästen och ett hus för hästar. Kulturvärden tog en titt på ett antal dörrar som döljer viktiga rum i den svenska historien.

TEXT Elisabet Hesseborn

ÖREBRO SLOTT

Tänk dig en riktig borg. Tjocka murar, bastanta kanontorn och en praktfull port. Se där, Örebro slott. En av Gustav Vasas riksborgar. Genom porten har det kommit och gått folk i över 600 år. 1540 hölls här riksdagen då det bestämdes att Sverige skulle bli ett arvrike.

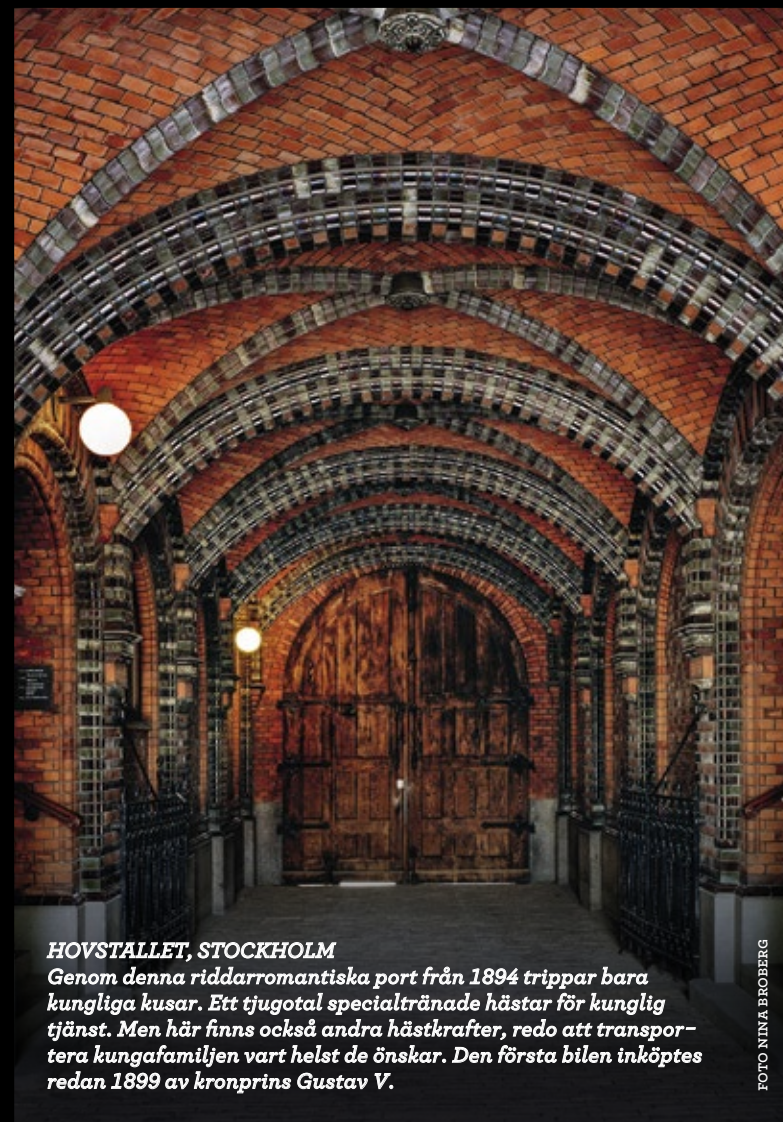
FOTO MIKAEL SILKEBERG



SVENSKA INSTITUTET I ALEXANDRIA, EGYPTEN

Vem vill inte vara kompis med sina grannar? Svenska Institutet i Alexandria finns för att främja dialogen mellan Europa, Mellanöstern och Nordafrika. Och här i generalkonsuln Carl Wilhelm von Gerbers rikt smyckade palats från 1925, med sina 25 praktfulla salar, byggs goda relationer.

FOTO ÅKE ERIKSSON LINDMÄN



HOVSTALLET, STOCKHOLM

Genom denna riddarromantiska port från 1894 trippar bara kungliga kusar. Ett tjugotal specialtränade hästar för kunglig tjänst. Men här finns också andra hästkrafter, redo att transportera kungafamiljen vart helst de önskar. Den första bilen inköptes redan 1899 av kronprins Gustav V.

FOTO NINA BROBERG



STENBOCKSKA PALATSET, RIDDARHOLMEN, STOCKHOLM

En sådan vacker dörr, eller hur? Slingor och blad i grått fyller dörrspeglarna. Att måla gråskalor på det här sättet kallas grisaille. Men har du sett gångjärnen? Stora utsirade som breder ut sig över dörrbladet. Märkligt nog kallas de ibland för pepparkaksgångjärn.

FOTO ALEXANDRU BABOS



KOPPARTÄLTEN, HAGAPARKEN, STOCKHOLM

Var du ute och tältade i somras? Men knappast i ett tält av koppar, va ' ? I de här romerska härtälten finns heller inga semesterfirande naturmänniskor. Bakom fasaderna, målade med guldockra och äkta koboltblått, ligger var sin träbyggnad ämnade för Gustav III:s livvakter och deras hästar.

FOTO MARIA NYBERG



VADSTENA KLOSTER

Hon var ju inte vem som helst, Birgitta. Vårt enda helgon, som fick en himmelsk uppenbarelse om ett alldeles eget kloster. Hon fick det kungliga palatset i Vadstena av kungen och världens första Birgittinerkloster invigdes 1384. Här levde både munkar och nunnor. Strikt åtskilda så klart.

FOTO NINA BROBERG



BONDESKA PALATSET, RIDDARHOLMEN, STOCKHOLM

Den här dörren har levt ett långt liv. Öppnad och stängd i över 450 år. Riksskattmästare Gustav Bondes palats från 1660-talet har både brunnit och byggts om, men dörren är kvar. Sedan 1700-talet har palatset tjänat samhället. Idag är det Högsta domstolen som sitter bakom dörren.

FOTO NINA BROBERG



UNIVERSITETSHUSET, UPPSALA

»Tänka fritt är stort men tänka rätt är större« står det ovanför ingången till aulan i Universitetshuset i Uppsala. När huset byggdes 1887, så valdes detta citat av 1700-talsförfattaren Thomas Thorilds. Och oavsett hur vi ser på saken, så har tankekraft bidragit till många goda idéer.

FOTO ÅKE ERIKSSON LINDMÄN

HISTORISKT MODERNT

Sverige äger flera stora praktfulla palats ute i världen med en spännande historia, förnämlig arkitektur eller diplomatiska värden. Men dagens utrikesrepresentation har nya behov. I det tidigare svenska residenset i Wien har SFV skapat en modern arbetsplats men med en bevarad historisk kärna för representation.

TEXT *Elisabet Lorenz Werner*

De blekt gula sidentapeterna på väggen i representationsdelen av residensfastigheten är täckta med plast medan den gamla stuckaturen omkring målas om. Samtidigt rustas fastigheten för att bli en modern och effektiv kontorsmiljö för personal från den svenska ambassaden/FN-representationen och den svenska delegationen inom säkerhetsorganet OSSE. Representationssalongerna blir kvar som en kärna av spännande historia mitt i den effektiva vardagen.

MEN LÅT OSS ta det från början: 1878 stod den byggнад klar som 50 år senare kom att bli den svenska ambassadörens residens. Då ägdes den av den legendariske redaktören Moritz Szeps, en av de viktigaste representanterna för den judiska intellektuella befolkningen i Wien i slutet av 1800-talet. Det var en spännande tid. Den som var lycklig nog att wienervalda omkring på de fiskbensmönstrade parkettgolven hos redaktör Szeps kunde se ljusen från Palais Liechtenstein glimma från fönstren mittemot. Om de höga fönstren på den ståtliga fastigheten var öppna, kunde de dansande höra klappret från hovar på kullerstenarna. Kanske smög sig en doft från lindar och popplar längs Liechtensteinstrasse in i de sidentapetklädda salongerna.

I Moritz Szeps bibliotek diskuterades det yvigt och ofta.

Svenska staten köpte fastigheten 1928 på

Liechtensteinstrasse 51, som då ägdes av en fru Leonore Bach. Från början av 1930-talet till 1964 var fastigheten i Wien både svenskt ambassadkansli och residens. Ett specialnummer av Vecko-Journalen från 1936 visar de vackra salarna i ett inredningsreportage: »Till de vackraste legationer som Sverige har hör svenska ministerhotellet i Wien« skriver Vecko-Journalen »Till huset hör en sällsynt vacker trädgård, anlagd i terrasser uppför en sluttning och omsluten av höga träd som skyla de omgivande husen och ger intryck av ett sydländskt herresäte ...«. 1964 flyttade UD ut ambassadkansliet till hyrda kontorslokaler och samtidigt påbörjade Byggnadsstyrelsen (Statens fastighetsverks föregångare) en stor renovering för att iordningställa

byggnaden till enbart residens för ambassadören. Det har använts som enfamiljshus med representation de senaste decennierna. Residenset ansågs vara för stort, men eftersom fastigheten är en välkänd samlingspunkt i Wien väljer UD att fortsätta hyra den som kontor. Därför byggs den öde vinden och den förrådsliknande källaren om till moderna kontor åt Sveriges ambassad och den svenska OSSE-delegationen.

FÖR STATENS FASTIGHETSVERKS (SFV) del har projektets utmaning varit att anpassa en anrik gammal fastighet till en modern ambassadverksamhets behov.

– Världen förändras snabbare än någonsin omkring oss medan de här gamla husen är statiska och står där de står. I det här projektet har vi lyckats utnyttja husets fulla potential, vi har gjort moderna funktionella kontor i det

SAMARBETE

För att hitta en lösning på den återkommande frågan om för stora fastigheter i utlandet, har SFV i flera år arbetat med att försöka få in nya hyresgäster vid sidan av ambassadernas kontor. Ibland har SFV byggt om delar av kanslier till personalbostäder och ibland bjudit in en annan, ofta nordisk, ambassad att hyra delar av fastigheten – senast i Luanda där grannlandet Norge har flyttat in. Samnordiska ambassader är förstås mer än enbart en praktisk lösning, i botten finns en politisk önskan om djupare samarbete mellan de nordiska länderna.



FOTO RALF TURÄNDER

Den ståtliga trapphallen kommer också fortsättningsvis att vara vägen in till de gamla salongerna för representation.

FOTO KERSTIN SCHRÖDER, UD



Ambassadör Nils Daag och hans hustru Ulla samtalar i en av de gamla salongerna som är klädd med gula sidentapeter.

FOTO ANDERS C NILSSON



Fasaden mot Liechtensteinstrasse kommer inte att förändras under renoveringen, den är sig ganska lik sedan 1870-talet.

FOTO ANDERS C NILSSON



Byggnaden sågas av längs med grunden och tunna metallplåtar som hindrar stigande fukt förs in mellan de två delarna.

som länge varit oanvända ytor och vi har lyckats göra det utan att förstöra de kulturhistoriska värden som finns i fastigheten, berättar Berit Nilsson, fastighetschef vid SFV.

Hon berättar om ett gott samarbete mellan ambassaden i Wien, UD:s fastighetsavdelning i Stockholm och SFV.

– Det har lett fram till kreativa lösningar på vad som först verkade vara ett olösligt problem. Faktum är att vi hade diskuterat den här fastigheten från och till i 15 år. Nu kan vi bygga om från en bostad för två personer till en fastighet som ska hysa 42 personer under arbetstid, det ställer nya krav inte minst på ventilation och andra tekniska lösningar.

Projektet inleddes med att hela byggnaden sågades av längs

med grunden. Det var ett ingrepp för att lösa fuktproblem i källaren som ska bli kontor för ambassadens personal och en förutsättning för att projektplanen i sin helhet skulle fungera. Tunna metallplåtar fördes in i den sågade ytan för att förhindra att fukt tränger upp i byggnaden från marken. Det var med stor nyfikenhet SFV:s tekniker tog del av den för dem nya, men i Österrike ganska vanliga, metoden.

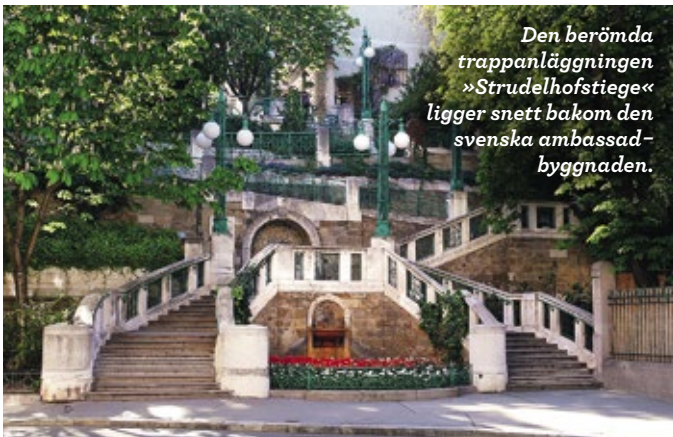
De tekniska utmaningarna har varit flera, inte minst för energianvändningen, eftersom önskingarna om bra miljöinsatser i byggprojektet har varit många från både SFV och UD.

– Vi ville behålla husets ventilationssystem som det var tänkt då det byggdes och har i renoveringen använt

*En snabb titt mitt in i renoveringen.
Om bara några månader är detta en rad
moderna kontor för svenska diplomater.*



*Den berömda
trappanläggningen
»Strudelhofstiege«
ligger snett bakom den
svenska ambassad-
byggnaden.*



befintliga ventilationskanaler. Att installera ett modernt system skulle innebära att vi gör för stor överkan på de historiska miljöerna. Vi ville inte byta ut de gamla fönstren och inte tilläggsisolera väggarna. Därför har vi inte ett konventionellt ventilationssystem utan enbart frånluft, berättar Urban Hellstrand, teknisk förvaltare vid SFV.

MILJÖFRÅGOR ÄR VIKTIGA i projektet. Staffan Schartner, projektledare på Omniplan, berättar:

– Varje litet delbeslut om vad som ska göras och hur det ska göras måste ta miljöhänsyn.

Det bästa alternativet till den ryska gas som hittills använts har visat sig vara värmepumpar kopplade till borrhål



» *Värmen kommer nu från bergvärme som hämtas ur femton 200 meter djupa hål.*«



Väggarna och stuckaturen kommer att fräschas upp genom ommålning, i övrigt kommer renoveringen inte att synas här i stora salongen.

i ambassadens trädgård och solceller på taket. För detta har SFV varit tvungna att hitta ett sätt att få in en 20 tons borrhigg på gården via grannen för de komplicerade snedborrningarna.

Värmen kommer nu från bergvärme som hämtas ur femton 200 meter djupa hål som levererar värmen till två värmepumpar. El kommer delvis att hämtas från solen.

–I vår planerar vi att installera 200 kvadratmeter solexel på taket. Den form av solpaneler vi valt kan integreras i taksystemet, eftersom de ser ut som ett svart plåttak vi hade förut. Vi kommer inte att klara oss på enbart solexel, men den kommer att vara ett bra bidrag och det är ett gott exempel att visa upp för ambassadens gäster, säger Urban Hellstrand. *

SZEPS-PALATSET

Szezs-palatset byggdes 1875–78 på uppdrag av journalisten, förläggaren och politikern Moritz Szezs (1834–1902). Dess historia är intimt förknippad såväl med honom som med stadsdelen Alsergrund, Wiens 9:e distrikt, där det ligger precis intill den berömda trappanläggningen »Strudelhofstiege«.

Arkitekten Ludwig Tischler, som även ritat flera praktbyggnader längs Ringstraße, Wiens paradgata, fullbordade för Szezs räkning ett mindre palats med arkitektonisk övergång från renässans till barock på Lichtensteinstrasse 51, ett fint exempel på ett societetshem i slutet av 1800-talet.

Det representativa hemmet blev snart en medelpunkt i det liberala intellektuella Wien. Under den internationella författarkongressen 1880 arrangerade Szezs en oförglömlig soaré i sitt hem för 400 gäster – kongressdeltagare och samhällets toppar. Bland annat lät han installera en monterbar teater i salongen. Det som väckte mest uppseende fanns utomhus: en generator som försåg parken med elektrisk belysning.

Szezs-palatset har hytt ägare flera gånger. Trots det har byggnaden inte förändrats så mycket, inte heller efter att den 1928 köptes av svenska staten. Under tiden som residens för den svenske ambassadören blev palatset på 1950-talet än en gång ett storpolitiskt forum när den dåvarande svenske ambassadören Sven Allard sammanförde österrikiska politiker med företrädare för ockupationsmakterna med målet att djuploda möjligheterna för ett fritt och oberoende Österrike. Sedan byggnaden förvärvades har 15 svenska ambassadörer residerat där, från Torsten Undén, bror till utrikesminister Östen Undén, till nuvarande ambassadören Nils Daag.

Text: Daphne Springhorn (Daphne arbetar med kultur- och pressfrågor på Sveriges ambassad i Wien.)



BILD KAREL KLJČ

Moritz Szezs



VÅRBRUKET

Efter en lång och grå vinter väntar den efterlängtade våren på att få knoppas. På Malmen vid Drottningholm förvandlas snart grässlånter till ett fält av vildtulpaner.

Lök- och knölväxter har varit populära trädgårdsväxter i hundratals år. Under 1600-talet introducerades en mängd nya arter från västra Asien och blev snabbt omåttligt populära. De flesta lökar och knölar kan växa på samma plats i många år utan någon särskild vård och flera lökarter kan naturaliseras. Vissa lökväxter i parker kan ha växt på samma plats upp till flera hundra år. Regelbunden gödsling med benmjöl på hösten eller höns gödsel på våren ger bättre blomning. Det är viktigt att gräsytor med lökväxter inte klipps innan lökväxternas blad gulnat. På ytor med liljeväxter, till exempel krollilja, bör klippning eller slåtter inte utföras förrän i månadsskiftet juli/ augusti.

Rein Matson, parkspecialist SFV





SVENSK KONSTSKATT UTE I VÄRLDEN

*Ingegerd Råmans glaskonstverk March 4 am
i House of Sweden, Washington. Sonja Larssons Målning
i ambassadörens residens i Santiago eller Ini av Hanns
Karlewski i Maputo. De är konstverk som ingår i de
svenska utlandsmyndigheternas okända konstskatt.*

TEXT *Elisabet Lorenz Werner* FOTO *Åke E:son Lindman*



*Liss Erikssons
Mater på den
svenska ambassad-
tomten i Peking.*



En del av skulpturen Karyatid och fem urnor av Sivert Lindblom, placerad på den svenska ambassadtomten i Tokyo.

»Historiskt arbetade framstående arkitekter ofta sida vid sida med konstnärer och ofta målade konstnären direkt på väggarna. Många av våra slott är bra exempel på det.«

Ecklesiastikministern Arthur Engberg fick igenom den så kallade enprocentsregeln i riksdagen 1936. Den innebar att en procent av statens byggnadskostnader skulle gå till konstnärlig utsmyckning, en ansevärd summa som har lagt grunden till en svensk konstskatt i offentliga rum.

Enprocentsregeln gav så mycket pengar till konsten att staten instiftade Statens konstråd 1937. Det skulle hantera pengarna, välja rätt konstnärer, se till att konsten förvaltades väl och bevaka ansvarsfrågan. 1947 ersattes dock enprocentsregeln med ett årligt fast anslag till Statens konstråd för att ge konsten en framträdande plats i offentliga miljöer och byggnader som universitet, bibliotek, departement och fängelser.

MAN KAN SKILJA på två slag av verk finansierade av Statens konstråd: »lös konst« och »byggnadsanknuten konst«. Ett byggnadsanknutet offentligt konstverk är platsspecifikt på samma sätt som konst i äldre byggnader som slott och kyrkor. Det betyder att konstnären fått i uppdrag att arbeta utifrån den omgivande miljön och att byggnadsanknutna konstverk inte får flyttas utan konstnärens eller efterlevandes medgivande. En flytt kan även påverka dess värde både konstnärligt och kulturhistoriskt, eftersom det rycks loss från sin ursprungliga miljö.

När den byggnadsanknutna konsten installeras i en nybyggd fastighet överförs äganderätten och ansvaret för förvaltning från Statens konstråd till fastighetsägaren. Vid en eventuell försäljning av fastigheten övertar den nya fastighetsägaren verken, vilket lett till att den statligt finansierade konsten i dag förvaltas av drygt 160 olika fastighetsägare.

SEDAN 1937 HAR Statens konstråd beställt mer än 1 600 byggnadsanknutna konstverk för statligt ägda fastigheter. Men inte bara i Sverige, det finns flera byggnadsanknutna verk på svenska ambassader i 17 länder, konst skapad för den speciella platsen. De verken ägs och förvaltas av Statens fastighetsverk.


Dock händer det att konsten blir omodern, vilket kan upplevas som ett problem för den som bor, arbetar eller representerar i fastigheten.

– Att förvalta konst som hör till en byggnad är svårt, eller snarare kan det bli svårt med åren, menar SFV:s förvaltare Helen Axelsson. När den är ny och intressant är det sällan problem, men när de som ska leva med konstverken inte tycker om dem är det en delikat uppgift att försvara konsten. Ibland kanske man inte tycker om det själv heller.

DET HÄNDER OCKSÅ att ett konstverk skadas eller att platsen det finns på byggs om eller byggs bort.

– Vi har precis haft ett exempel på detta, där ett stort glaskonstverk av Felix Hatz som byggts för en ljusgård i Peking fick skickas hem. Vid en renovering för flera år sedan byggdes platsen bort och verket ställdes undan i väntan på en ny plats. Men åren gick och konstverket som stått undanställt började bli skadat. Nu har vi lämnat tillbaka det till Statens konstråd, berättar Helen Axelsson.

På Statens konstråd vill man helst hitta lösningar där konstverket kan vara kvar på sin ursprungliga plats:

– Ambassader ska ju visa Sverige i dag och då kanske man omedelbart tänker samtida konst, men det samtida blir begripligt först i relation till historien. Historiskt arbetade framstående arkitekter ofta sida vid sida med konstnärer 

Väven »Nordiska fönster«
av Felix Hatz pryder
matsalen på Sveriges
ambassadresidens i Paris.



Skulpturen Ini av Hanns
Karlewski står utanför
Sveriges ambassad i Maputo.



Sonja Larssons blå verk
»Målning« hänger i det
svenska ambassadresidenset
i Santiago de Chile.



En detalj av Edvin Öhrströms
Heterogeneous Figures in Harmony.
Verket finns på gården utanför
Sveriges ambassad i Peking.



*Delar av glaskonst-
verket March 6 am
av Ingegerd Råman
på House of Sweden
i Washington D.C*



FOTO JIM MANGANI



*Mitt på gården mellan kansliet och
residenset på ambassadanläggningen
i Moskva tronar Bror Marklunds
skulptur »Gestalt i storm«*



LÄS MER OM BYGGNADS- ANKNUTEN KONST

• 2014 presenterade Konstrådet boken *Offentlig konst – Ett kulturarv* av Karin Hermerén och Henrik Orrje. Det var resultatet av ett treårigt FoU-projekt finansierat av Riksantikvarieämbetet. Där presenteras 25 analyser av konstverk i ett försök att öka kunskapen kring vilken konst som gått från att vara samtida konstverk till att bli en del av kulturarvet.

• 2008 gav Konstrådet ut skriften *Beställd konst*, som beskriver fastighetsägarnas ansvar för byggnadsanknuten konst och tar upp de rättsliga frågor som kan bli aktuella vid oklarheter eller förstörelse.

och ofta målade konstnären direkt på väggarna. Många av våra slott är ett bra exempel på det.

– Konsten representerar olika värden, uttryck och berättelser. Exempelvis berättar den utveckling som gjort att vi i dag har konst i simhallar, folkets hus och bibliotek historien om välfärdssamhällets och demokratins utveckling, säger administrativ chefen Henrik Orrje.

EN ANNAN FRÅGA är om byggnadsanknuten konst kommer att vara kompatibel med den nya tidens ambassader, där flexibilitet är ledordet.

– Det är inte ett problem. Nya konstnärliga uttryck, tekniker och material ger nya möjligheter att arbeta med konstnärlig gestaltning, säger Anna Lindholm, kommunikator vid Statens konstråd.

Henrik Orrje vid Statens konstråd tror att vi i framtiden

kommer att få se »helt annorlunda« byggnadsanknuten konst på de svenska ambassaderna.

– Nu finns en annan flexibilitet på utlandsmyndigheterna som kräver andra sorters konst och vi kan erbjuda installationer av konst även i form av ljud, film med mera. Konsten ska också passa nutidens krav på tillgänglighet, säkerhet och miljö, aspekter som alla är viktiga inom statlig fastighetsförvaltning. Sedan har vi konst avsedd för landskap eller parker som ska integreras i ett område eller på en plats. Där behöver vi komma in tidigt, helst i byggprojektets projekteringsfas, då kan vi skapa en helhetssyn, säger han.

– Det är viktigt att se 1900-talets offentliga byggnadsanknutna konst som en del av det moderna samhällets kulturmiljöer. Statens fastighetsägare har ett viktigt uppdrag att förvalta dessa värden, inte minst att vara framsynta och inte bara tänka på här och nu. *



*Åke Pallarp har gjort konst-
hantverket i atriet vid svenska
ambassadresidenset i Tokyo.
Verket har ingen titel.*

LAGER PÅ LAGER SKYDDAR HEBBESKA

VARJE FASAD HAR sin historia. I Hebbeska huset på Riddarholmen kan besökaren följa husets yttre 400 år tillbaka i tiden.

Det var i samband med fasadrenoveringen av Hebbeska huset på Riddarholmen som rester av äldre puts och färgsättning hittades under den nuvarande.

Det är ett fragment av den ursprungliga fasaden som har bevarats under ett tjockt lager puts från år 1866, när huset blev en del av den nya tvåkammarriksdagen. Den äldre putsen är troligen från Johans Sparres palats, uppfört på 1630-talet och ett av de första palatsen på Riddarholmen. Huset hade ett tunt putslager, vitkalkat. Den fasadintresserade kan se ytterligare två kalkstrykningar, troligen från 1700-talet. Den äldre putsen bevarades intill ett ankarslut. Den yngre putsen har kvar den ursprungliga ljusa kulören från 1866 och övermålningarna i mörkare nyanser från 1909, 1934, 1973 och 1996.

– På en relativt liten yta visas husets långa historia och utveckling, från uppförandet till i dag. Gamla riksdagshuset med Hebbeska huset har en central placering på Riddarholmen och höga kulturhistoriska värden, men döljer fortfarande många byggnadshistoriska frågor, säger Alexandru Baboş kulturavsspecialist på Statens fastighetsverk.

● 1996

● 1973

● 1866

● 1934

● 1909

● 1600-tal



FOTO NINA BROBERG



Livrustkammaren
får en ny entré.

Livrustkammaren välkomnar

SVERIGES ÄLDSTA MUSEUM, Livrustkammaren, får en ny välkomnande entré med butik som harmonierar med slottsarkitekten Sven Ivar Linds hyllade museimiljö från 70-talet. Åke Axelsson – en av Sveriges mest välmeriterade formgivare – har på uppdrag av Livrustkammaren och Statens fastighetsverk skapat en egensinnig och vacker inredning som representerar samma höga hantverksmässiga och konstnärliga kvalitet som museets samlingar. Målet med ombyggnaden har varit att skapa ett välkomnande första möte med museet. Ombyggnaden ska också svara mot ökade krav på tillgänglighet och göra det enklare för besökarna att orientera sig i lokalerna.

FOTO PETER KNUTSON



NY STYRELSE I SFV

REGERINGEN HAR UTSETT Statens fastighetsverks nya styrelse. Ny ordförande blir Sten Olsson, ägare av och konsult inom konsultbolaget Muneris Konsult AB. Han är även ordförande i kommunala fastighetsbolaget Förvaltaren och har flertalet styrelseuppdrag kopplade till fastighetsbolag.

Följande personer kommer att vara ledamöter i styrelsen till och med 2017-12-31:

- Ordförande: Sten Olsson, vd
- Ann-Charlotte Backlund, stadsantikvarie
- Carita Bäcklund, skogschef
- Eva Carron, länsantikvarie
- Johan Davidsson, chefsekonom.

FOTO SFV



ENERGIEFFEKTIVT VID VOKSENÅSEN

NORGES NATIONALGÅVA till Sverige efter andra världskriget, Voksenåsen, är en kulturspäckad hotell- och konferensanläggning i Oslo. Under 2013 påbörjade Statens fastighetsverk och Voksenåsen ett gemensamt projekt för att energieffektivisera den 6 000 kvm stora anläggningen. Nu har bergvärme installerats och ett så kallat grönt hyresavtal, som syftar till minskad elförbrukning, har tecknats. Tidigare har Voksenåsen förbrukat cirka 2,5 miljoner kW per år, en siffra som förhoppningsvis ska halveras.



TILLVERKA TRADITIONELL TRÄTJÄRA

SNART ÄR DET DAGS att tjära båtar, bryggor och regntunnor. Trätjära har goda vattenavvisande och skyddande egenskaper och har använts som träskydd på byggnader sedan medeltiden. Först på utsatta byggnadsdelar, såsom syllar (marknära balkar), timrade knutar och spånklädda tak, men så småningom på hela träfasader. På www.sfv.se/sv/bygg-pa-kunskap visar Statens fastighetsverks förvaltare Mathias Stenström hur man kan tillverka svart trätjära och göra den strykbar utan lösningsmedel.



SFV DELTAR I EARTH HOUR

EARTH HOUR är Världsnaturfondens, WWF, globala klimatmanifestation, där människor, företag och organisationer släcker ljuset under en timme lördagen den 28 mars 2015 klockan 20.30–21.30. Det är en symbolisk handling, som görs i syfte att uppmåna världens makthavare att agera i klimatfrågan. SFV stödjer WWF:s satsning och släcker fasadbelysning och lampor på de objekt där vi själva har kontor och är behjälpliga med nedsläckning till de hyresgäster som vill delta.

När gammalt blev modernt

Kring 1980 hade den svenska synen på hur vi ska ta hand om gamla hus ändrats i grunden. Förgrundsgestalt för denna utveckling var Ove Hidemark. Skokloster, Stockholms, Drottningholms och Kina slott är några av de kulturmiljöer där denna nya syn växte fram. Arkitekturhistorikern Göran Kåring berättar om en utveckling där materialen står i centrum.

Hela restaureringsdebatten har sedan mitten av 1800-talet handlat om vad man ska bevara:

formen eller materialet. Om man prioriterar formen kan originalet kasseras, bara man ersätter det med en kopia. Om man i stället låter träet, stenen och putsen bli betydelsebärande, bibehåller materialet sitt värde även om det är slitet. Ja, särskilt om det är slitet: patinan och spåren av generationers användning tillfogar nya kvaliteter och bidrar till att husets historia blir synliggjord, får berätta sin egen historia, som man gärna sade. Materialet och hantverkstekniken blir då det dyrbaraste.

OVE HIDEMARK (1931–2015), som var professor i restaureringskonst vid Konsthögskolan i Stockholm och slottsarkitekt vid Kungliga Slottet och Drottningholm, var livlig anhängare av den senare skolan. Han stod i en tradition som går tillbaka på restaureringsarkitekten Erik Lundberg (1895–1969). Lundberg representerade en romantisk syn på materialen, som han menade i sig själva anger hur de ska hanteras. Hidemark gick längre och hävdade att hela den gamla byggnaden ska vårdas med hjälp av de metoder som tillämpats vid dess tillkomst. Han ansåg att svaga material har styrkan av att vara eftergivliga och inte skadar byggnaden, att porös puts visserligen släpper in fukt men också låter den avdunsta, och att färger tillredda efter gamla recept åldras på

FOTO RALF TURANDER



ett sätt som harmonierar med helheten. Genom »ett hela tiden närvarande, lågmålt underhåll« enligt gamla metoder gagnades monumenten på ett helt annat sätt än de genomgripande restaureringar som tidigare var vanliga.

ETT LYSANDE EXEMPEL på tillämpningen av den nya svenska restaureringssynen är 1600-talsslottet Skokloster, som var relativt orört när det övertogs av Kungl. Byggnadsstyrelsen 1967. Den stora festsalen var alltjämt oinredd, verktyg och arbetsbänkar stod kvar och i biblioteket fanns litteratur, som beskriver ursprungliga material och metoder. Det var bara att ta vid där

de gamla hantverkarna hade lagt ned sina redskap.

Byggnadsstyrelsens rutiner vid denna tid gick i en helt annan riktning. Man brukade spruta betong över putsade ytor och använda sentida material på gamla strukturer. Inte utan motstånd lyckades Hidemark driva igenom sin vilja. Efter en tioårig period av experiment och nyupptäckter, vad gäller gamla tiders tekniker och material, stod Skoklosters slott upprustat men inte nämnvärt förnyat med bevarad respekt för den patina som det genom seklen förvärvat.

Skokloster blev mönsterbildande för en ny syn på vården av åldrande byggnader.

GÖRAN KÅRING

Fotnot: För den som vill läsa mer om dessa restaureringsprinciper, som Statens fastighetsverk fortfarande tillämpar, rekommenderas till exempel Ove Hidemarks skrifter »Eko av historien« (om Skokloster) samt »Så renoveras torp och gårdar«.

POSTTIDNING B

RETURADRESS Kulturvärden, c/o Titeldata, 112 86 Stockholm

Prenumerera på Kulturvärden eller ändra din prenumerationsadress:

www.kulturvarden.prenservice.se eller ring 0770-457 152.

Mot en expeditions- och portoavgift på 150 kronor

får du fyra nummer av Kulturvärden.



Hyr lokal i Skeppsgossen!

Nu finns det lediga lokaler i den vackra Skeppsgossekasernen i Karlskrona. Byggnaden uppfördes 1878-1881 och här utbildades skeppsgossar fram till och med 1939. I dag är "Skeppsgossen" den perfekta lokalen för administrativa företag som söker en inspirerande miljö för anställda och kunder.

Både bottenvåningen, plan 3 och 4 finns till förfogande. Önskemål om att hyra allt, ett plan eller delar är möjligt. Bottenplan omfattar 936 kvm och delas i mitten av trapphuset, plan 3 är på 1100 kvm och är, i dagsläget, avdelat på längden, plan 4 omfattar också 1100 kvm med en något öppnare planlösning.

Lokalerna har högt till tak och stora fönster. På husets baksida finns entré med god tillgänglighet och i anslutning till huset finns möjligheter att hyra p-plats. Skeppsgossen är ett statligt byggnadsminne.

Intresserad av lokalen? Kontakta Anders Magnusson på 0455-30 03 92.

Mer information, planlösningar etc finns på sfv.se/ledigalokaler och lokalguiden.se.