

Herr Baron Hårleman sid 3

Ett fängslande slott sid 8

Gult eller brunt? sid 16



Innehåll

Ledare: Sommaren som gått _____	2
"Min salig vän herr Baron Hårleman" _____	3
Ett fångslände slott _____	8
Gult eller brunt? _____	16
Berlinambassaden _____	18
"mera prydlig, anständig och warachtig" _____	21
Tredje spåret _____	24



Utges av Statens fastighetsverk
med fyra nummer om året.

Postadress: Box 2263, 103 16 Stockholm
Gatuadress: Järntorget 84
Telefon: 08-696 70 00, Telefax: 08-696 70 01

ISSN 1104-845X

Ansvarig utgivare:
Sven Kristiansen

Redaktör:
Hans Landberg

Artikelförfattarna svarar för artiklarnas
innehåll. Endast artiklar signerade SFV
samt sid 2 uttrycker myndighetens åsikt.

Medverkande i detta nummer:

Sven Kristiansen,
Hans Landberg, Staffan Nilsson,
Roland Persson, Christer Wadelius.

Foto/illustrationer:

Bosse Alenius (sid 2)
Göran Fredriksson (sid 11-13, 15)
J.E. Rehn/Göteborgs Konstmuseum,
Foto: Ebbe Carlsson (sid 12)
Nationalmuseum/SKM (sid 3)
Staffan Nilsson (sid 6)
Per-Magnus Persson (sid 8, 16)
Pressens Bild (sid 14, 15)
Riksarkivet/Kurt Eriksson (sid 21)
Bokförlaget Signum (sid 4, 6)
Suecia Antiqua et Hodierna (sid 10)
Per-Åke Sundholm (sid 22-23)
Wingårdhs (sid 18-20)

Omslag:

Slätteröl på Svartsjö (detalj).
Oljemålning av Pehr Hilleström, ca 1780.
Foto: B. Brännvall/Nordiska Muséet

Grafisk form och produktion:
Gumælius

Prenumeration:

Statens fastighetsverks anställda och
hyresgäster får automatiskt SFV KulturVärden.

Andra som är intresserade av att få tidningen
kan prenumerera mot en expeditjonsavgift.
Se sista sidan!

Sommaren som gått

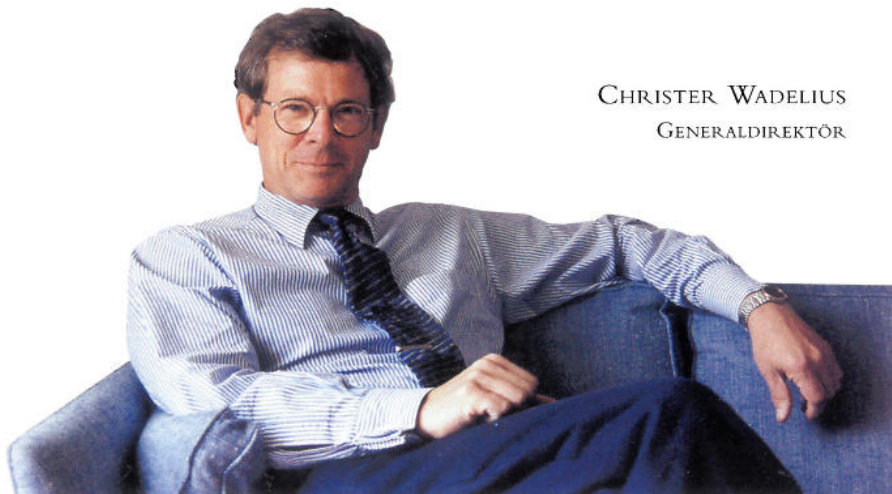
Efter två varma somrar har vi som hade huvuddelen av vår semester under juli återförts till den svenska verkligheten. Även om solen här och var lyckades tränga genom molntäcket var huvudintrycket svalt och blåsig. I fjol klagade många museer och arrangörer på att de presumtiva besökarna valde badstränderna i stället för museibesök. Jag hoppas verkligen att den trenden vände denna sommar. Att man i många av våra byggnader kan åstadkomma bra evenemang har jag fått flera belegg för.

Själv hade jag inom ramen för vår satsning på Svenskt Kulturarv tillfälle att vara med om invigningen av medeltidsveckan i Visby. Ett mycket spännande evenemang som samlade många besökare trots eller tack vare att solen sken. I Visby hade jag också möjligheten att lyssna på kammarmusik i en av stadens många kyrkoruiner. Skickliga musiker framförde vacker musik alltmedan svalor och duvor flög in och ut genom kyrkoruinens stora fönsteröppningar. Det var en mycket sällsam och trivsamt upplevelse. I Roma framfördes utmärkt teater i klosterruinen.

Dessa och många andra evenemang pekar på att det inte alltid krävs perfekta förhållanden för att framföra musik eller teater. Det kan tvärtom vara så att en gammal byggnad eller anläggning i all sin ofullkomlighet kan ge en extra krydda åt föreställningen.

I sommar har vi också haft en debatt om färgen på Stockholms slott. Slottsarkitekten Ove Hidemark har oräddvis utpekats som den ende som hävdar att slottet skall behålla den färg det har i dag. Så är det naturligtvis inte. Som framgår av artikel på annan plats i KulturVärden delar Fastighetsverket Ove Hidemarks uppfattning.

Debatten har visat att detta är en komplex fråga som måste diskuteras grundligt när den tiden kommer. Fasaden är ännu i mycket gott skick och att nu lägga 30-50 miljoner kronor på dessa arbeten är inte försvarbart. Det finns ett stort antal mer angelägna underhållsåtgärder som måste genomföras i Stockholms slott och i verkets övriga byggnader både i huvudstaden och övriga landet.



CHRISTER WADELIUS
GENERALDIREKTÖR

”Min salig vän herr Baron Hårleman”



Det är vår i luften och tunna molnskyar tecknar sig mot stockholms-himlen. Med en elegant bugning och med hatten tryckt mot bröstet

tar den unge Carl Hårleman av den åldrade Nicodemus Tessin emot uppdraget att slutföra det stora slottsbygget. I storhetstidens tunga klä-

dedräkt, som skarpt kontrasterar mot Hårlemans senaste parismode, står Tessin några steg längre ned på byggnadsställningen som vore han redan



"Byggnadskonsten", slottsbygget i Stockholm med Nicodemus Tessin d.y. i förgrunden och Carl Hårleman. Fresk av Carl Larsson 1896 i Nationalmusei trapphall.

på väg att lämna sitt livsverk och hans blickar förlorar sig i fjärran.

Så koncentreras i Carl Larssons Nationalmuseifresk i ett laddat ögonblick, övergången från den karolinska konstens latinska retorik till frihetstidens franska esprit.

Carl Hårleman personifierar mer än någon annan den svenska rokokon. Det var genom honom den introducerades i landet och det var hans förtjänst att den i Sverige utvecklades närmre det franska ursprunget än i något annat land.

Farfadern, trädgårdsmästaren Christian Horleman, inkallades kring 1660 från Holland till Sverige av riksänkedrottningen Hedvig Eleonora och fick ansvar för Humlegården och Kungsträdgården i Stockholm, senare också för flera andra kungliga parker.

Fadern Johan Hårleman studerade under flera år utomlands och blev vid hemkomsten Konglig Trädgårdsmästare. Han fick 1698 ansvaret för alla kungliga parker och trädgårdar i riket och adlades samma år.

Carl Hårleman föddes år 1700 och fastän hans far dog redan 1707, bör han ändå genom honom haft goda kontakter inom dåtidens begränsade arkitektkrets. Under andra hälften av 1710-talet kom han i lära hos stadsarkitekten i Stockholm

Sjöfasaden till Åkerö herrgård vid sjön Yngaren i Södermanland.

Göran Josua Adelcrantz. Senare hjälpte Nicodemus Tessin honom till det restipendium som förde honom till Paris på försommaren 1721.

Slottsarkitekten

I Paris studerade han vid den kungliga arkitektakademien. Där lärde han bland andra känna arkitekten och formgivaren Giles Marie Oppenord, som var en av skaparna av régencestilen, den övergångsstil mellan barock och rokoko som var högaktuell under Hårlemans studietid i Paris. Han studerade också trädgårdskonst för Claude Desgots, systerson till den store André Le Nôtre – Ludvig XIV:s trädgårdsarkitekt.

År 1727 vistades Hårleman för studier i Italien. I Venedig nåddes han av ett brev från Nicodemus Tessin som uppmanade honom att omedelbart vända hem. Det stora slottsbygget som hade avstannat 1708 skulle tas upp på nytt och den unge arkitekten behövdes i Stockholm.

Efter Nicodemus Tessins död 1728 blev Hårleman hovintendent och arkitekt för slottsbygget i Stockholm, men också för Drottningholm. Stockholms slott sysselsatte honom under hela hans yrkesverkamma liv och det blev inte färdigt förrän 1754, året efter hans död.

Slottets exteriörer färdigställdes helt efter Tessins ritningar från 1690-talet, men interiörerna gestaltades utifrån Hårlemans franska erfarenheter. Det var särskilt den andra resan till Paris 1731, som varade i närmare åtta månader, som fick avgörande betydelse för hans konst. Hans uppdrag var att studera den senaste utvecklingen av den franska inredningskonsten, men också att rekrytera konstnärer och hantverkare till slottsbygget. När han på nytt kom till Paris, hade rokokon nått sin fulla utveckling och han hade själv mognat som konstnär och människa och kunde på ett annat sätt än tidigare tillgodogöra sig de franska exemplen.

Studierna underlättades också av att det just vid denna tid hade givits ut flera arkitekturböcker, där franska arkitekter gav en översikt av den nya byggnadskonsten. Verk som efter hemkomsten till Sverige fick tjäna som inspirationskällor. Som exempel kan nämnas Charles Étienne Briseux' "Architecture moderne ou l'Art de bien bâtir", som gavs ut 1728.

Hårleman återkom till Stockholm på hösten 1732 uppfylld av det nya han sett av inredningskonst och arkitektur i Paris. Det var kunskaper som snarast omsattes i byggnader och inredningar. I slottet ut-





Slottskyrkan i Stockholm invigdes den 7 december 1754. Kyrkan utformades ursprungligen av Tessin d.y., men av Tessins planer förverkligade Hårleman bara en ringa del, bland annat vägguppbbyggnaden med kolonner och fyrkantspelare. I övrigt utformades kyrkan i hårlemansk rokoko.

förde Hårleman ett stort antal inredningar, bland vilka rikssalen och slottskyrkan är de mest anslående. De är dock omarbetningar av Tessins ursprungliga ritningar där en hel del av Tessins element har behållits. Helt egna skapelser däremot är exempelvis Lovisa Ulrikas matsal och prins Gustavs audiensrum, där den franska rokokon får spela över väggar och tak.

Även på Drottningholm gjorde Hårleman betydande insatser, bland annat byggdes flyglarna på efter hans ritningar och flera nya inredningar utfördes, bland vilka Lovisa Ulrikas

myntkabinett intar en särställning.

Hårlemans verksamhet vid Stockholms slott fick avgörande betydelse för svenskt konst- och kulturliv genom den direkta kontakt med den aktuella franska konsten som skapades här. Det var också en direktkontakt i ordets egentliga betydelse, eftersom ett stort antal franska konstnärer och hantverkare var verksamma på slottet. I slottsbygget stod också Konstakademiens vagg i gestalt av den Ritarekademi som bildades av franska konstnärer på slottet och där svenskar kunde lära sig grunderna i den stora franska

konsten. Här gjorde bland andra Sergel sina första lärospån.

Den svenska 1700-talsherrgårdens skapare

Hårleman är skaparen av den klassiska svenska herrgårdsbyggnaden. Hårleman introducerade efter den andra Frankrikeseran det franska lantslottet i sin modernaste skepnad i Sverige. Det första verket, som blev vägledande för flera av de följande herrgårdsprojekten, var det kungliga Svartsjö i Mälaren byggt

*Alltför kungligt för en
enskild, tyckte Gustav III.
Övedsklosters mäktiga
borggårdsfasad utformad
i puts och röd
övedssandsten.*

1735–39, som behandlas på annan plats i tidningen. Svartsjö är till plan och uppbyggnad just ett sådant lantslott – ett Maison de plaisance – som presenteras exempelvis i den tidigare nämnde Briseux' böcker. Karaktäristiskt är byggnadens huvudrum, den salon à l'italienne som börjar strax innanför vestibulen och avslutas med ett utspringande parti mot trädgårds- sidan.

För sin vän och tidigare chef Carl Gustaf Tessin ritade Hårleman herrgården Åkerö i Södermanland som byggdes 1752–57. Huset är uppfört i två våningar under ett mansardtak.

I Åkerö är representations- och bostadsvåningarna på franskt manér förlagda till bottenvåningen medan den övre våningen innehåller gästrum på båda sidor om en korridor. Exteriören får sin prägel av den tvåvåninga uppbyggnaden, efter fransk förebild, med högre botten-

våning och indelningen av fasaderna med mitt- och sidorisaliter. Före Hårlemans tid var trevåningsschemat det dominerande för större herrgårdar som till exempel i hans eget första projekt – Tureholm i Södermanland.

Att det franska byggnadssättet däremot inte var det allra bästa för det svenska klimatet, fick Tessin känna på när mäl- larvintrarnas

smygande fukt drog genom botten- våningens boningsrum och sökte sig in i de inventiösa garderober och gångar som fyllde husets inre.

”Trop royal pour un particulier” lär Gustav III ha sagt, citerande Ludvig XIV:s ord om slottet Vauxle-Vicomte, när han såg Hans Rameles skånska slott. Övedskloster är en av 1700-talets mest magnifika slotts- anläggningar. Den uppfördes först efter Hårlemans död och slutfördes av Jean Eric Rehn. Huvudbyggnaden anses dock helt följa Hårlemans intentioner.

Här kunde arkitekten precis som sina franska kollegor få excellera i äkta material, eftersom godset hade tillgång till den röda Övedssandstenen. Övedskloster känns också som den av Hårlemans skapelser som står den franska arkitekturen allra när-



Kommendants- flygeln vid Stockholms slott pryds av detta dörröverstycke. Motivet med vingar som här inramar riksvapnet, användes ofta av Hårleman.



för det offentliga byggnadsväsendet i landet.

Produktionen av offentliga byggnader är betydande och spänner över allt från fyrbåkar till landshövdingeresidens och klockstaplar.

Miljön vid Uppsala domkyrka är starkt präglad av hans insatser och Stockholms observatorium på sin kulle, som byggdes 1748–53, väckte stor beundran hos sin samtid.

Särskild betydelse fick under lång tid de mönsterritningar för olika typer av offentliga byggnader, till exempel länsresidens och kungsgårdar, som Hårleman upprättade.

Hårlemans betydelse för den svenska

mast, kanske beror det på grandezan i anläggningen som ger en vision av l'ancien regime och får en kung att förtörnad se gården som allt för kunglig för en enskild.

Stockholmstrakten, som är så rik på välbevarade 1700-talsmiljöer, kan även visa upp en liten pärla av Hårlemans hand. Vid den inre delen av Svindersviken i Nacka ligger det lilla sommarnöjet Svindersvik, som byggdes för den rike köpmannen Carlos Grill, troligtvis på 1740-talet. Detta Maison de plaisance, som har bevarats närmast orört sedan 1700-talet, gör sannerligen skäl för benämningen.

Carl Gustaf Tessins ofta citerade beskrivning i Åkerödagboken är värd att återge ännu en gång.

”En härlig utsikt åt stora segelleden, ett ombyte av skuggrika dälдер

och brantaste berg, angenäma promenader, god grannskap (staden undantagandes), ett på modellen av Svartsjö väl byggt och fullkomligen nätt inrett hus, en fruktbar trädgård, ett väl försett bibliotek, målningar, kopparstycken, bekvämligheter. Med ett ord: naturens lek. Herr Grills pung och smak samt min vän salig herr Baron Hårlemans konst hava gjort av Svindersvik ett människonöje som har få likar i täckhet.”

Överintendenten

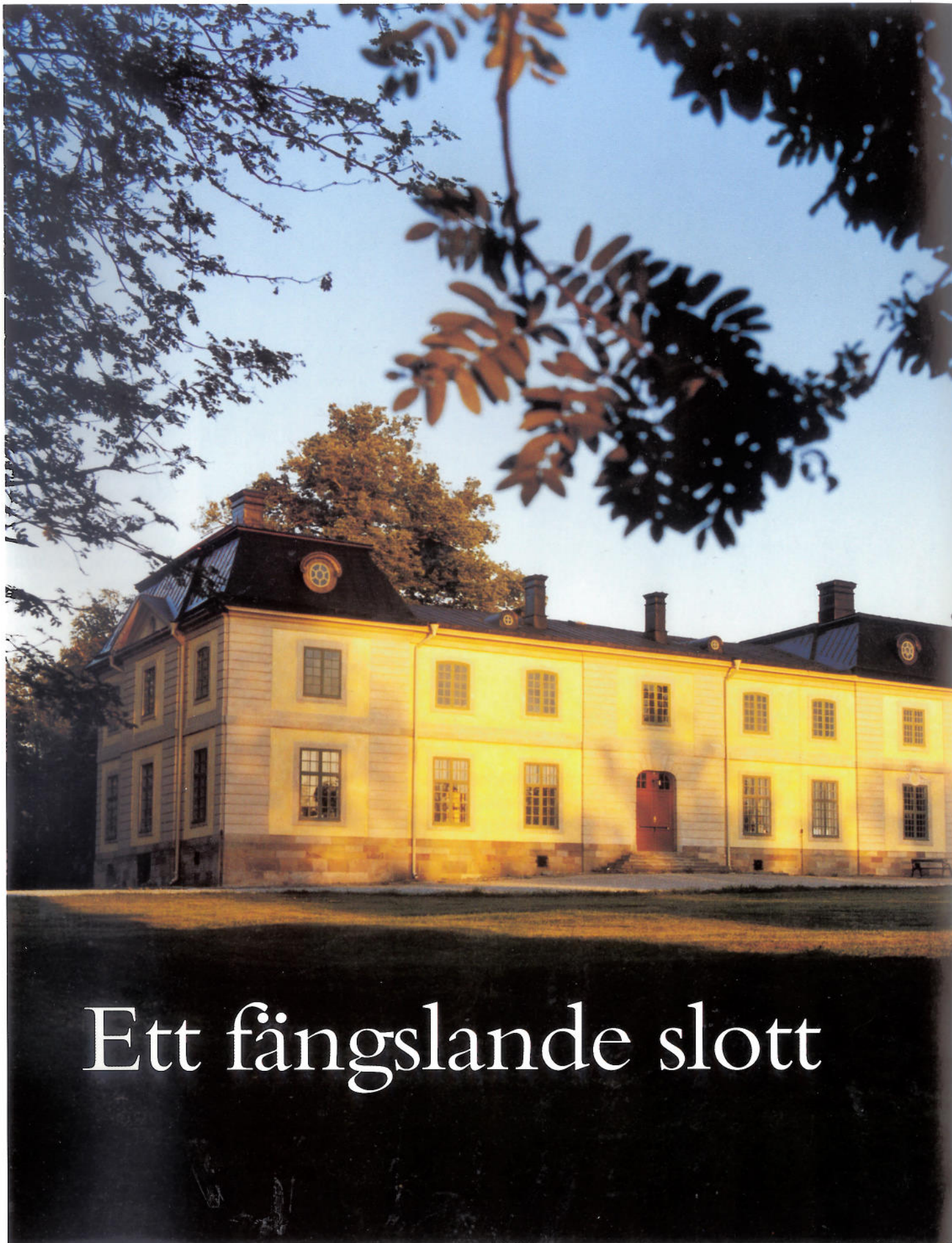
Hårlemans huvuduppgift från återkomsten till Sverige och fram till hans för tidiga död 1753 var färdigställandet av Stockholms slott. Men sedan han 1741 hade efterträtt Carl Gustaf Tessin som överintendent, hade han också det högsta ansvaret

1700-talsarkitekturen, och för den svenska arkitekturen överhuvudtaget, kan inte överskattas. Av hans många efterföljare och lärjungar blev Carl Fredrik Adelcrantz och Jean Eric Rehn båda mycket betydande arkitekter.

Den Hårlemanska stilen behöll dessutom långt efter sin upphovsmans död ett fast grepp om den vardagligare arkitekturen. Till exempel användes ännu under 1810-talet 1750-års normalritningar för manbyggnader vid kungsgårdar.

Den viktigaste insatsen är dock den direkta kontakt med den ledande franska konsten som dominerade hela det svenska 1700-talet och som för den delen påverkar svensk kultur ännu idag.

Staffan Nilsson



Ett fängslande slott

*Sakta, efter ett par årtiondens
törnrosasömn, väcks slottet
åter till liv. I Sånge socken på
Färingsön i Mälaren finns
ett av de förnämsta exemplen på
svensk rokokoarkitektur.*



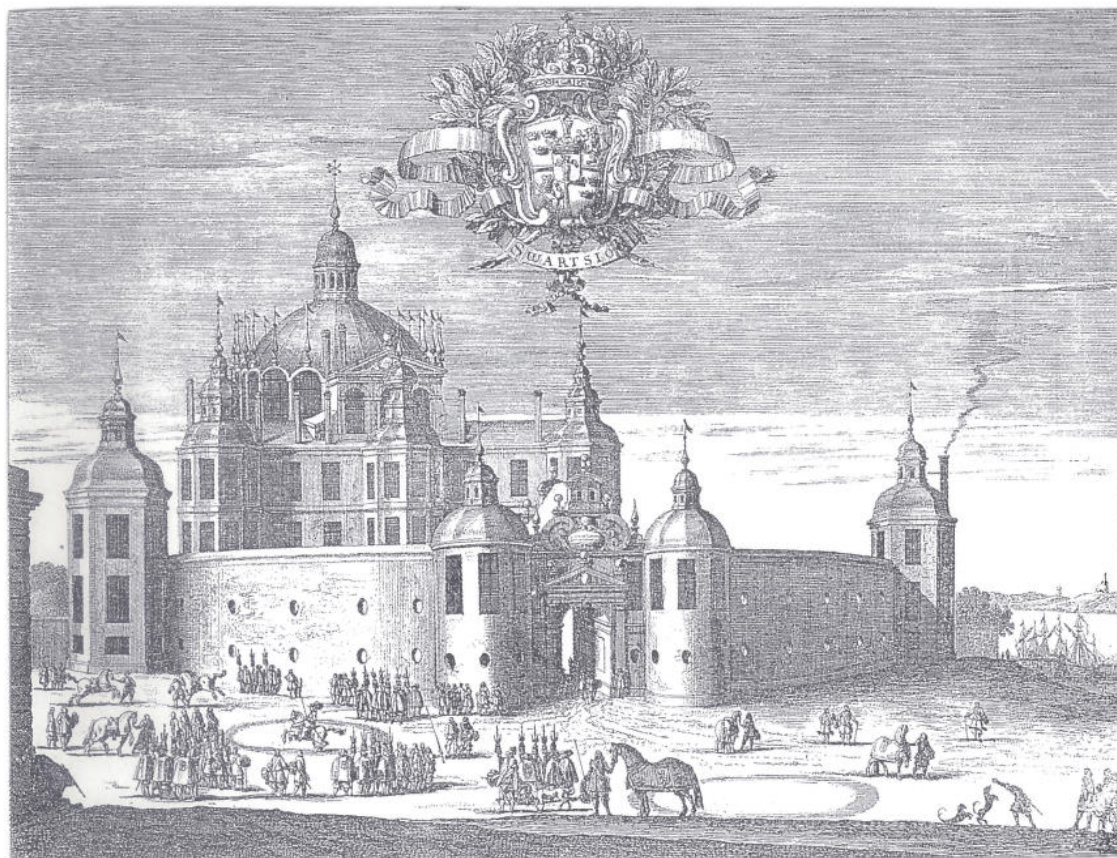
Svartsjö slott, som av många i en äldre generation förknippas med fångvårdsanstalten – Svartsjöanstalten – håller på att återställas i det skick det hade som kungligt lustslott på 1700-talet. Redan på 1970-talet renoverades fasaderna och nu arbetar Statens fastighetsverk med att återskapa interiörerna, med början i slottets äldsta centrala delar.

Årtionden av förfall har gjort spåren av slottets historia tydliga och inte vid något tillfälle har det förgångna känts så närvarande som då man ensam en mörk hösteftermiddag vandrat genom slottets långa filer av salar och rum.

Svartsjö, vars historia har rötter långt ner i vikingatid och tidig medeltid, låg innan landhöjningen hade stängt sund och vikar invid en av de gamla segellederna mellan Birka och Uppsala. Strax öster om det nuvarande slottet vittnar en tre meter hög runsten om de första Svartsjöbor vi vet namnet på: *"Adils och Ösel och Olov de läto resa denna sten efter Vigisl, sin fader, Ärnfrids make"*.

Godset tillhörde tidigt Folkungaätten. Vi vet genom ett undertecknat brev att hertigarna Erik och Valdemar vistades på Svartsjö år 1310. Några år senare fängslades och dödades Erik och Valdemar av sin bror kung Birger Magnusson vid Nyköpings gästabud. Hertig Valdemars änka, som till slut ärvde Svartsjö, skänkte år 1344 godset till Uppsala domkyrka men gav strax därpå ärkebiskopen rätt att byta bort godset mot annat likvärdigt. På så sätt kom Svartsjö 1345 genom byte att tillfalla kronan och kung Magnus Eriksson, som här började bygga den första Svartsjöborgen.

Under 1400-talet förlänades Svartsjö i olika perioder till en rad stormän och riksföreståndare. Här firar Karl Knutson Bonde bröllop för sin dotter Kristina år 1446 och här kommer senare Sten Sture d.ä., riksföreståndaren Svante Nilsson och Sten Sture d.y. att vistas under olika perioder.



Den gamla Vasaborgen byggdes ut och förskönades under 1600-talet och var före branden 1687 ett sagolikt slott, troget avbildat av Erik Dahlberg i *Suecia Antiqua et Hodierna*. Att figurerna nedanför slottet avsiktligt förvanskade proportionerna förtar inte det magnifika intrycket.

Vasaborgen

Med Gustav Vasa inleds en period av liv och sjudande byggnadsverksamhet på Svartsjö. Kungen låter bygga om det gamla medeltida stenhuset till ett befäst hus med ett rundtorn, där han 1540 inrättar ett myntverk för att prägla Sveriges första egentliga stormynt i silver – Svartsjödalern. Verksamheten blir dock inte långvarig. Redan år 1542 vill kungen flytta mynttillverkningen till Stockholms slott på grund av det inrikespolitiskt instabila läget. Han litar inte på folket vid Svartsjö, som han beskriver som ett öppet näste, utan fruktar att de ska rymma till Dalarna eller någon annanstans med kronans silver.

Svartsjö, liksom andra borgar vid den här tiden, bestod förutom av själva stenhuset – det fasta huset – av en rad olika timmerhus med olika funktioner. Då Erik XIV efter Gustav Vasas död tillträdde som kung, hade han för avsikt att fortsätta moderniseringen och utvidgningen av Svartsjö. I en instruktion för riksstyrelsen framhåller kungen värdet

av att utveckla själva borgen och stävja framväxten av, som han uttrycker det, alla onyttiga småhus. Anders Larsson Målare tog fram skisser för ombyggnaden och då Karin Månsdotter den 15 oktober 1566 födde kungen en dotter på Svartsjö var byggnadsverksamheten i full gång.

Den alltmer sinnesförvirrade och paranoida kungen söker allt oftare avskildhet och förströelse på Svartsjö. Här formas nu, i anslutning till den trädgård som började anläggas redan på Gustav Vasas tid, en labyrint av träd, där kungen kan springa runt och söka avledning.

Man anlägger också en racketbana för bollspel. Erik XIV:s sinnessjukdom tilltar och efter att kungen tillfångatagits och fängslats tillträder Johan III tronen.

Ett makalöst palats

Då Johan återupptar arbetena på borgen 1572 är det för att förvandla Svartsjö till ett exotiskt och fantastiskt renässanspalats. Den byggnad som på 1580-talet färdigställs under arkitekten Willem Boys ledning,

inspirerad av sydeuropeisk byggnadskonst, kom att sakna motstycke i svensk arkitektur. Slottet stod omgivet av kupolvälvda torn bakom en cirkelrund borggård, vars murar öppnade sig inåt med arkadbågar i två våningar. De avbildningar man finner av slottet 100 år senare i Erik Dahlbergs *Suecia Antiqua et Hodierna* kan nästan kännas väl fantastiska. Samstämmigheten mellan Dahlbergs skisser och den slutliga gravyren samt en bevarad plan från 1620-talet tyder dock på att slottet verkligen var så fantastiskt som det avbildats.

Invid slottet uppförs också ett kapell för Katarina Jagellonica, Johan III:s gemål. Hon behöll sin katolska tro även som drottning i det protestantiska Sverige.

Väster om Svartsjöviken anläggs en djurgård där man bedriver hetsjakt på rådjur och hjortar inom hägn. Jakterna på Svartsjö blir populära nöjen för hovet. Inhägnaden var långsmal och djuren, som stödfodrades med hö på vintern, kunde lätt drivas samman för att dödas av kungen och hans gäster.

Under stormaktstiden renoveras slottet och nya parkanläggningar med lusthus och gallerier tillkommer utanför den gamla vallgraven.

Traditionen berättar att det var Gustav II Adolf som planterade den stora flerstammiga lindan i parken öster om det nuvarande slottet. Trädet kallas Kristinas lind och är en av de största lindarna i Sverige med en stamomkrets på över nio meter. Dess märkliga växtsätt förklaras med att det skulle ha planterats upp och ned, men förmodligen rör det sig om en mycket gammal och hopvuxen berså. Traditionen går isär huruvida det var Gustav II Adolfs mor Kristina av Holstein eller hans dotter drottning Kristina som trädet tillägnades.

År 1687 ödeläggs Svartsjöborgen av brand. Murarna bryts ner och stenen kommer till användning vid andra byggen. Delar av borggårdens skadade murar och torn lämnas kvar för att användas som förråd till "Kungsbyggningen", ett av den gamla borgens många timmerhus, som nu får tjänstgöra som provisoriskt jaktstlott.

Jaktstlottet

Lusträdgården och köksträdgården finns kvar och jakterna på Svartsjö fortsätter som tidigare. I oktober 1735 besöker Fredrik I tillsammans med engelska och ryska ministern Svartsjö för att jaga. Besöket tycks ha aktualiserat frågan om ett nybygge, eftersom kungen strax efter tar in kostnadsförslag på ett nytt slott från slottsmurmästaren Johan Kiörner.

Carl Hårleman fick uppdraget att rita det relativt anspråkslösa slottet, som enligt planen skulle kompletteras med flyglar för tjänstefolket. På hösten 1736 läggs grunden och tre år senare står slottet färdigt.

Arkitekten Carl Hårleman hade just kommit hem från en studieresa

i Frankrike, där han hämtat inspiration och förebilder som han nu omsatte i Svartsjö slott. Han ritade ett litet franskt rokokoslott omformat efter sitt eget sinne. Exteriören fick en vilande karaktär med rusticerade hörnkedjor och ett brutet mansardtak. Planlösningen är enkel och symmetrisk med en kombinerad representations- och bostadsvåning på markplanet. Rummen, som är lagda i fil, grupperar sig kring den ovala vestibulen och den innanför liggande åttkantiga salongen med dubbel våningshöjd. Från salongen, som markeras i fasadens utskjutande mittparti, leder dörrar direkt ut i parken.

Med Svartsjö introducerade Hårleman rokokon i svensk arkitektur och slottets planlösning kom att bli mönsterbildande för herrgårdar i Sverige under 1700- och 1800-talen.

En estetisk enkelhet

De räknenskaper som är källan till vår kunskap om slottets inredning vittnar om en sparsmakad enkelhet. Alla rum hade trägolv och enkla

pappers- eller kattunstapeter. Det mest påkostade rummet var salongen med sitt stengolv, senare utbytt mot ett furugolv lagt i stjärnmönster. Den funktionella enkelheten ska inte i första hand ses som en brist på medel utan bör i stället ses som en medveten reaktion mot den överdådiga barocken.

Trots att slottet var litet och saknade utrymmen för representation, har man ändå tagit emot den franske "ministern" Gezors här vintern 1754. Att döma av rapporten över vad franske ministerns betjäning slog sönder, bör man ha ätit och druckit gott och stannat åtminstone några dagar över en jakt. Trots den enkla interiören och slottets omgivning med de förfallna gamla timmerhusen från 1600-talet, den halvt raserade borggruinen och resterna av Katarina Jagellonicas gamla kapell har man funnit det modernt och representativt.

Redan tidigt börjar man emellertid få problem med fuktskador. År 1755 skriver överintendenten Carl Cronstedt: "... hela nedra vå-



En rumsfil genom Adelcrantz förlängda slottsbyggnad.

ningen, alla gålf och dörrar med dess karmar samt panelningar af swamp och fugtighet förruttnade och jämwäl järntaket som alt sedan icke varit anstruket blifwit söndrigt och förrostat så att hela taklisten och muren åt trädgårdssidan igenom dropp är illa skadat”.

Inventeringarna ger besked om att den enkelhet som präglade slottet från början lever vidare även i möbleringen: furubord, eldskärmar av bleckplåt, gamla slitna och även trasiga möbler som ”ärvt” från den gamla ”Kungsbyggnaden”. Några år senare rapporterar överintendenten i ett memorial att visserligen är nu överhetens våningar i någorlunda gott skick sedan man lagt in nya golv och andra åtgärder, men för hovhushållningen saknas alla bekvämligheter. Matlagningen sker under bar himmel och betjäningen inkvarteras på vindar och i bondstugor.

Slottet byggs till

Då kung Adolf Fredrik och drottning Lovisa Ulrika får besittningsrätt till Svartsjö slott och kungsgård år 1766, inleds en ny period i slottets historia. Kungaparet, som relativt ofta vistats på Svartsjö ända sedan Adolf Fredrik efterträdde Fredrik I på tronen 1751, får nu ett starkare intresse för slottet. Det blir



Den åttkantiga salongen i två våningars höjd, Salon d'Italien, är det centrala rummet i Hårlemans slottsplan. Rummet återställs nu till sitt ursprungliga skick.

ett kärt tillhåll för kungafamiljen som gärna tillbringar sommarveckorna här. Den trettio år gamla byggnaden är nu alldeles för trång och den tidiga rokokons enkelhet börjar kännas omodern. Adolf Fredrik, som själv är mycket intresserad av arkitektur, är med och skissar på flygel-

för hovbetjäningen uppförs på planen framför slottet. Hertig Carl skriver i ett brev till kronprinsen att Svartsjö blivit mycket vackrare och i trädgården finns fler variationer än tidigare, särskilt två stenbroar i en båge är vackert byggda. Den ena bron har som kramlor bokstäverna AF och årtalet 1767.

Slottets utrymmen räcker fortfarande inte till för kungafamiljen och 1769 får intendenten Carl Fredrik Adelcrantz uppdraget att ta fram ett utbyggnadsförslag. Carl Fredrik Adelcrantz (1716–1796) tillträdde som överintendent på 1750-talet och var, efter sina föregångare Tessin och Hårleman, den som fortsatte och avslutade den guldålder inom arkitektur och inredning som utmärker 1700-talet. Adelcrantz utgick från Hårlemans byggnad, vars franskorierade arkitektur i utbyggnadsförslaget fick en kontinui-

Ruinerna av borgen stod kvar ännu 1763, och användes som förråd. Teckning av Jean E. Rehn.



tet som är påtaglig både i planlösning och exteriör.

Det ursprungliga jaktslottet förlängs med två tredjedelar till sin nuvarande längd av nästan 100 meter. En lanternin med klocktorn, som uppförs på det gamla slottet, hjälper till att hålla ihop helhetsintrycket. På bottenplanet planeras de kungliga bostadssviten vars omfattning blir nästan dubbel mot de ursprungliga. På det övre planet planeras våningar för den yngre generationen. Rummen förses med moderna kakelugnar och en del av de gamla oekonomiska öppna spisarnas överstycken hamnar som dekorationer i trädgården. Fortfarande har man stora problem med fukten. Golv och paneler i det Hårlemanska slottet är nu åter så angripna av svamp och röta att de måste läggas om. Man inrättar lufttrummor under huset för att försöka vädra ut fukten.

Adolf Fredrik får aldrig se sitt slott färdigställt. Han avlider 1771 och Lovisa Ulrika erhåller Svartsjö som änkesäte.

Den engelska parken

Parken ordnas efter Adelcrantz ritningar med gångvägar på trädgårdssidan som strålar ut från slottets mittaxel. Längs Svartsjövikens strand planteras flera hundra träd i flerdubbla alléer brutna av bersåer och rundlar. Ett viktigt upplevelsemoment är siktlinjerna som, ofta

En av de välvda broarna över vallgraven pryds av kungens monogram AF. På den andra läser man 1767. Adolf Fredrik har då börjat intressera sig för Svartsjö, och kungaparets vistelser där aktualiserar planerna på ett större slott och en utvidgad engelsk park.

med något intressant objekt i linjens förlängning, skapar visuell kontakt och överblick genom parkrummen.

I början av 1770-talet hade drottning Lovisa Ulrika kontakt med den engelske hovarkitekten William Chambers för att få förslag till ny parkanläggning vid det utvidgade Svartsjö slott. Det är dock osäkert om något av Chambers förslag kom att genomföras. Parkidealet hade förändrats och istället för barockens strikta former anlades nu s.k. engelska parker. Dessa skulle i enlighet med upplysningstidens romantiska natursyn karaktäriseras av det naturliga landskapet med slingrande promenadvägar och vattendrag. Parkflanören skulle också bjudas på upplevelser som vackra utsikter, paviljonger och statyer. I hagmarken som införlivats med parkområdet öster om barockparken planterades Nunneallén, en lantligt kurvig väg och östlig infart mot slottet.

Änkedrottningen dör på Svartsjö den 16 juli 1782 då slottet och parken står på höjden av sin prakt.

Gustav III övertar slottet efter sin moder och vistas periodvis där på 1780-talet och fram till sin död 1792. Det var mycket som behövde rustas på Svartsjö, men kungens intresse riktades främst mot Drottningholm och Haga och det är osäkert om några av reparationerna, vilka som vanligt till stor del avsåg golv och paneler, verkligen kom till stånd. Enligt ett reparationsmemorial daterat oktober 1792 har Svartsjö stått utan underhåll sedan Lovisa Ulrikas död och förfallet är stort.

Hertigarna Carl och Fredrik vistas under jakterna då och då på Svartsjö, men lägger inte ner mer än absolut nödvändiga medel på slottet. Hertig Carl godkänner dock strax efter Gustav III:s död ritningarna till ett persikohus i trädgården, ett hus som fanns kvar på Svartsjö ända in på 1930-talet.

Flygelbyggnaderna framför slottet revs en efter en och var alla borta på 1840-talet. Föremål som inte längre behövs säljs på auktioner 1813 och 1819. Karl XIV Johan har år





När Svartsjö blir tvångsvårdsanstalt inreds slottets salonger med celler. I bottenplanet byggdes de i två våningar, med gångläktare.

säng och ett natttygsbord. Utanför slottet uppfördes olika byggnader för bl.a. administration, verkstäder, sjukhus och vaktpersonal. Fängelsedirektörens bostad byggdes mitt

1820 planer på att inrätta slottet till en "invalidinrättning för 250 invalider och nödigt befäl", men planerna ändras och det blir istället Ulriksdals slott som 1822 får ta emot krigsinvaliderna.

Vad som händer med slottet och hur det utnyttjas på 1800-talet vet vi förvånansvärt lite om, men det tycks inte som om det varit bortglömt och övergivet. I Svartsjöes räkenskaper, som från 1786 förs gemensamt med Drottningholms slottskassa, kan man genom bevarade räkningar följa åtgärderna på slottet. År 1842 anslås medel till en renovering av slottet som utförs omkring mitten av 1800-talet. Man spränger på borggården och lägger ner dräneringsrör från källaren. Huset rappas och målas och taket läggs om. Invändigt lappas och lagas paneler och foder. Nästan varje år finns anteckningar om underhålls-

och reparationsarbeten. Än finns säkert mycket kvar att hitta i arkiven om livet kring Svartsjö under början och mitten av 1800-talet.

Tvångsarbetsanstalten

År 1888 beslutade riksdagen med kung Oscar II:s medgivande att den kungliga dispositionsrätten till Svartsjö skulle upphöra och slottet, som då stått tomt i mer än 50 år, skulle byggas om till fängelse.

Det var fångar från Vaxholms fästning som skulle överföras till Svartsjö. I slottets 44 rum byggdes 337 celler med väggar av korrugerad plåt och gallerdörrar av trä. Cellerna låg längs rummets innerväggar så att framsidan mot fönstren lämnades fri. I slottets bottenvåning låg cellburarna i två etage på varandra och gångläktare med räcken löpte längs den övre cellraden. Inredningen i den trånga cellen bestod av en

på parterren i den gamla barockträdgården. Ett fem meter högt träplank, som senare skulle ersättas av en stenmur, byggdes också runt slottet. Den 29 maj 1891 flyttar de första fångarna in i det ombyggda slottet.

De fångar som skickades till Svartsjö var manliga s.k. tvångsarbetare. Det innebar att de var långtidsarbetslösa och saknade egna ekonomiska tillgångar, vilket förr var ett lagbrott. Straffet kunde bli tvångsarbete i upp till ett år och vid återfall upp till tre år. Lagen avskaffades först 1964.

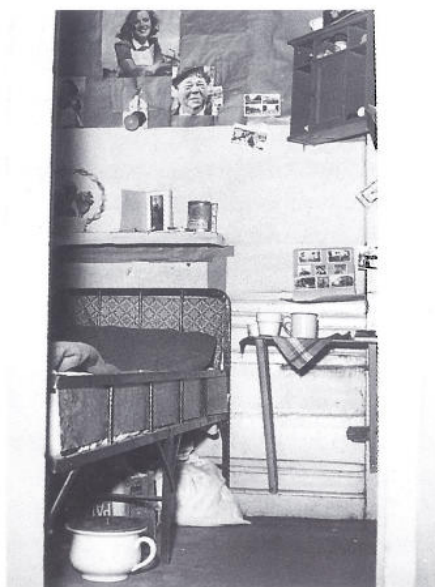
Fångarna arbetade till en början i det närbelägna stenbrottet. Dålig lönsamhet gjorde att stenarbetet snart avvecklades och istället övertogs anstalten omkring 1910 ansvaret för jordbruket på Svartsjö kungsladugård. Att använda fångar i jordbruksarbete var helt nytt i Sverige.

Det fungerade mycket bra och Svartsjö kom att anses som en mönsteranstalt inom modern fängenvård.

1920 inrättas en alkoholistanstalt tillsammans med tvångårdsanstalten på Svartsjö. Slottet fick ta emot gravt alkoholiserade män som ofta hade tidigare fängelsevistelser bakom sig. Antalet intagna med svåra ordnings- och disciplinproblem ökade och nya anstaltsbyggnader utanför slottsområdet togs i anspråk för att lätta på belastningen.

Slottets gamla celler kritiserades hårt i pressen och de jämfördes med djurburor på zoo. De intagnas missnöje resulterade under mitten av 1940-talet i upplopp med omfattande skadegörelse på slottets inredning som följd. Nu krävdes även från riksdagshåll att den otidsenliga slottsanstalten skulle byggas om, vilket skedde 1949–50, då stora delar renoverades. Cellerna gjordes större, gallerdörrarna byttes mot vanliga trädörrar och fritidsrum, matsal och duschrum inrättades.

Under slutet av 1950-talet börjar tiden hinna ifatt slottsanstalten, som trots moderniseringar fortfarande är hopplöst omodern. Nya anstaltsbyggnader planeras och byggs i slottets närhet och en successiv tömning av intagna från slottet sker till de nyuppförda byggnaderna. Efter jämnt 75 år som anstalt stängs Svartsjö slott den 12 maj 1966 och några år senare rivs fängelsemurarna runt slottet.



Slagverket i lanterninens tornur markerar tidens gång med en särskilt vacker klang.

Ett levande slott

Den långa anstaltstiden har hjälpt till att konservera slottet. Byggnaden har aldrig utsatts för några genomgripande moderniseringar och de ständigt återkommande renoveringarna har aldrig ändrat husets karaktär.

Trots såren efter fängelsetidens inredningar kan man få en känsla av att slottet bevarats orört genom tiden. Så är det naturligtvis inte. Slottet har, liksom den omgivande parken, ständigt förändrats och anpassats efter tidens smak och krav.

Då man idag vill återställa en äldre byggnad ställs man inför många frågor och valmöjligheter. Vilken del av en byggnads historia tycker vi i dag är den mest intressanta? Vilken period är bäst bevarad i byggnaden? Vilken period har vi tillräcklig kunskap om för att vi ska ha möjlighet att kunna rekonstruera?

Om man rekonstruerar ett rum i den Hårlemanska delen av slottet, ska man då visa hur det såg ut från början i all sin estetiska enkelhet, med papperstapeter på väggarna? Eller ska man återställa det som det såg ut på 1770-talet med sidentape-

I cellerna fanns inte plats för mer än säng och nattygsbord. Med en bit tapet, tidningsurklipp och personliga minnen satte man sin egen prägel på det begränsade livsrummet.

ter, förgyllda spegeltrymårer och kakelugnar? På Svartsjö slott, liksom i parken, finns miljöer från många perioder ur anläggningens historia bevarade.

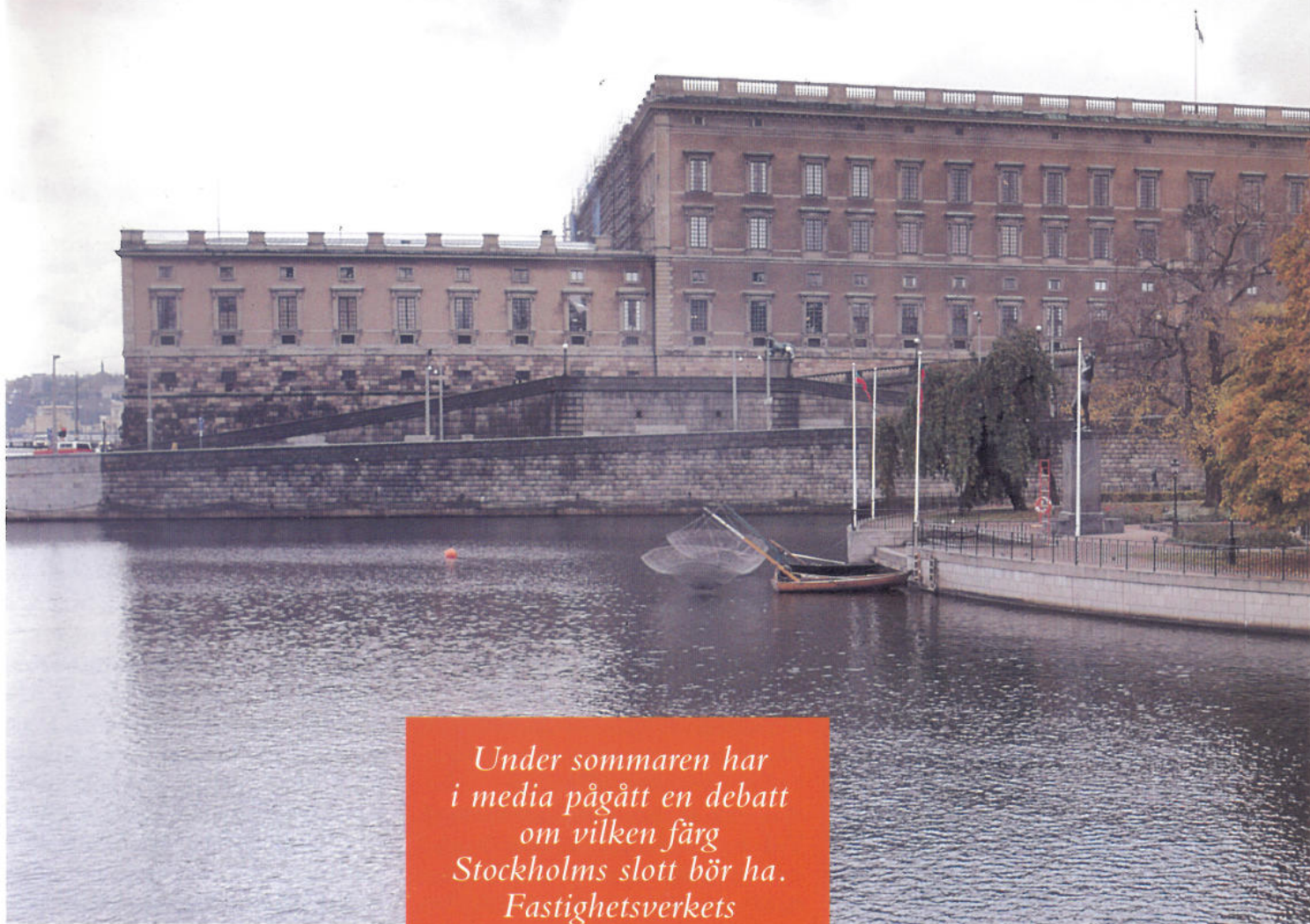
Det är Fastighetsverkets ambition att på ett så pietetsfullt sätt som möjligt bevara, lyfta fram och levandegöra dessa efter deras olika förutsättningar. Det är för verket lika angeläget att bevara anstaltstidens isoleringsceller i slottskällaren som att återställa en rokokointeriör i en av salarna. Svartsjö fungerade trots allt längre som fängelse än som levande kungligt lustslott.

Statens fastighetsverks mål är att Svartsjö ska bli en levande miljö med kontinuerliga verksamheter som hör ihop med slottet. Genom att förtydliga de olika skedena i slottets historia kan det göras till ett spännande utflyktsmål. Utvecklingen av anläggningen måste ske med största eftertanke. Den måste därför få ta tid. Redan nu är parken tillgänglig för promenader och utflykter året om. Skyltar vid husen och längs strövstigarna berättar om slottets och parkens historia. Svartsjö, som rymmer så mycket av Sveriges historia, är väl värt ett besök.

Hans Landberg

Artikeln grundar sig till stora delar på material från Roy Dahl och Catrine Arvidsson.

Gult eller brunt?



Under sommaren har i media pågått en debatt om vilken färg Stockholms slott bör ha. Fastighetsverkets generaldirektör Christer Wadelius redovisar här verkets syn på färgsfrågan.

Några debattörer har framfört att slottet bör återfå de halmgula fasadytor, gråmålade stendetaljer och föns- tersnickerier målade i guldockra det hade vid färdigställandet 1754.

Det har också framförts att en omfärgning skall genomföras snarast för att vara klar när Stockholm är kulturhuvudstad 1998. Ansvaret för underhållet av Stockholms slott åvilar Statens fastighetsverk.

Det är alltså Statens fastighets- verk som efter samråd med Ståthåll-

larämbetet, Riksantikvarieämbetet, Byggnadsnämnden m.fl. avgör om och när en omfärgning skall ske. Jag vill därför redogöra för verkets stånd- punkt i denna fråga.

För ca åtta år sedan togs frågan om de kungliga slottens underhåll

upp till särskild granskning. Det vi- sade sig att underhållsarbetena på slotten var eftersatta och att en ex- traordinär insats måste göras. Riks- dagen anslog därför 140 miljoner kronor för att åtgärda det mest an- gelägna underhållet. Trots detta penningtillskott krävdes en nog- grann prioritering av de olika insat- serna.

En genomgång av Stockholms slott visade att de mest angelägna åtgärderna – som rymdes inom de



ekonomiska ramarna – var restaurering av stenarbetena på slottets fasader samt restaurering av slottets fönster. Fasadputsens visade sig vara i mycket gott skick och bedömdes hålla i ytterligare 30–40 år.

Det beslutade åtgärdsprogrammet har nu pågått i sex år och beräknas vara avslutat inom något år.

Stockholms slott kräver även i fortsättningen betydande insatser för att inte nya akuta behov skall uppstå. Med hänsyn till fasadernas goda

kondition måste en omfärgning av dessa stå tillbaka före åtgärder som har högre prioritet.

Om man bortser från ovanstående och ändå leker med tanken att färga om slottet inför kulturhuvudstadsåret 1998, finner man att det på rent tekniska grunder är ogenomförbart. Långa upphandlingstider och det faktum att arbetena i sin huvuddel måste utföras under den varma årstiden m.m., gör det hela omöjligt.

När det i framtiden blir aktuellt med en omfärgning av Stockholms slott är det ett arbete som måste föregås av en bred och grundlig diskussion. Frågan är komplex. Som slottsarkitekten Ove Hidemark har framhållit gäller det stadsrummets utformning, kulörens historiska bakgrund och den tekniska kvaliteten.

Skall den Hårlemanska halmgula färgen från 1700-talet väljas före den nu hundra år gamla kulören? Den valdes efter ett ingående studium av dåtidens främsta arkitekter och konstnärer. Nicodemus Tessin d.y. planerade mot norr ett enhetligt stadsrum helt dominerat av slottet. Hans byggnader realiserades inte men väl stadsplanen.

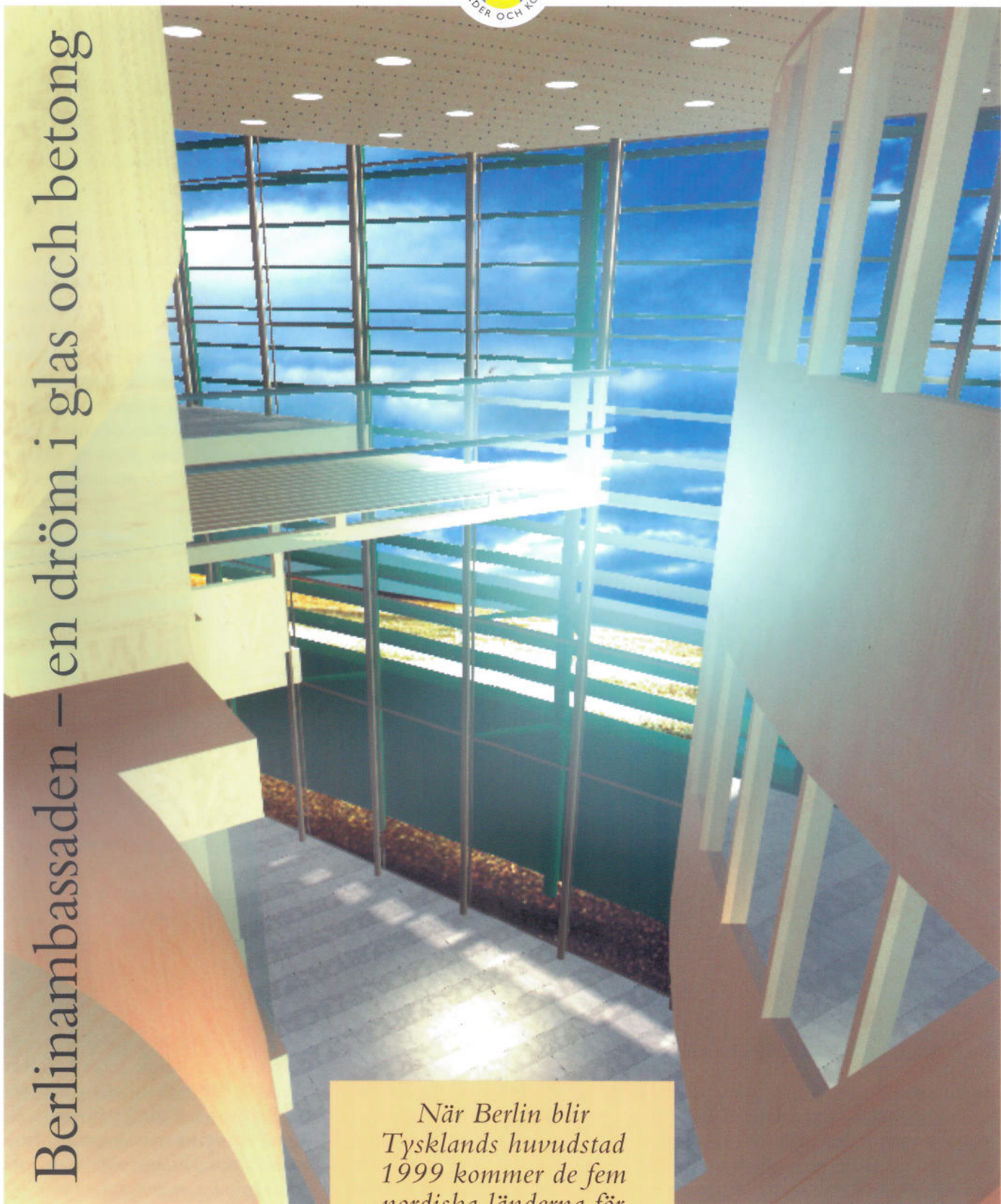
Frågan är som sagt komplex. Det har framgått inte minst av de mer seriösa inslagen i sommarens debatt. Trots bestämda ställningstaganden för en halmgul fasad kan ingen med säkerhet säga vilken kulör Tessin ville ha på slottet. De som hävdar ett halmgult slott gör tolkningar och antaganden. Relevanta eller inte måste de ställas mot det faktum att Stockholms slott under årens lopp genomgått förändringar och att dess nuvarande kulör har tagits till utgångspunkt för många byggnader i det omgivande stadsrummet. En förändring av fasadkulören kräver en bred och ingående studie lika den som fördes förra gången slottet färgades om. Men där är vi inte ännu.

Fastighetsverket kommer i avvaktan på att denna fråga behöver lösas koncentrera sig på insatser för att förbättra brandsäkerheten, VA-installationerna m.m. i slottet. Inga publikknipande åtgärder men inte desto mindre angelägna.

Verket kommer också i största möjliga utsträckning att verka för en minskning av fordonstrafiken kring slottet och därmed sammanhängande områden för att förbättra den yttre miljön kring denna värdefulla byggnad.

Christer Wadelius

Berlinambassaden – en dröm i glas och betong



*När Berlin blir
Tysklands huvudstad
1999 kommer de fem
nordiska länderna för
första gången att
flytta in i en gemensam
ambassadanläggning
med en egen kansli-
byggnad för varje land.*

En internationell stadsplanetävling, avgjord i december 1995, vanns av de unga Wienarkitekterna Alfred Berger och Tina Parkkinen. Deras idé är att varje nation skall ges möjlighet att profilera sig samtidigt som man utåt genom en böljande kop-

parvägg som omsluter ambassadområdet visar samhörigheten mellan länderna. Förslaget gav ramarna för de fem nu avslutade nationella tävlingarna om de enskilda kanslibyggnaderna.

I början av juni träffades de fem

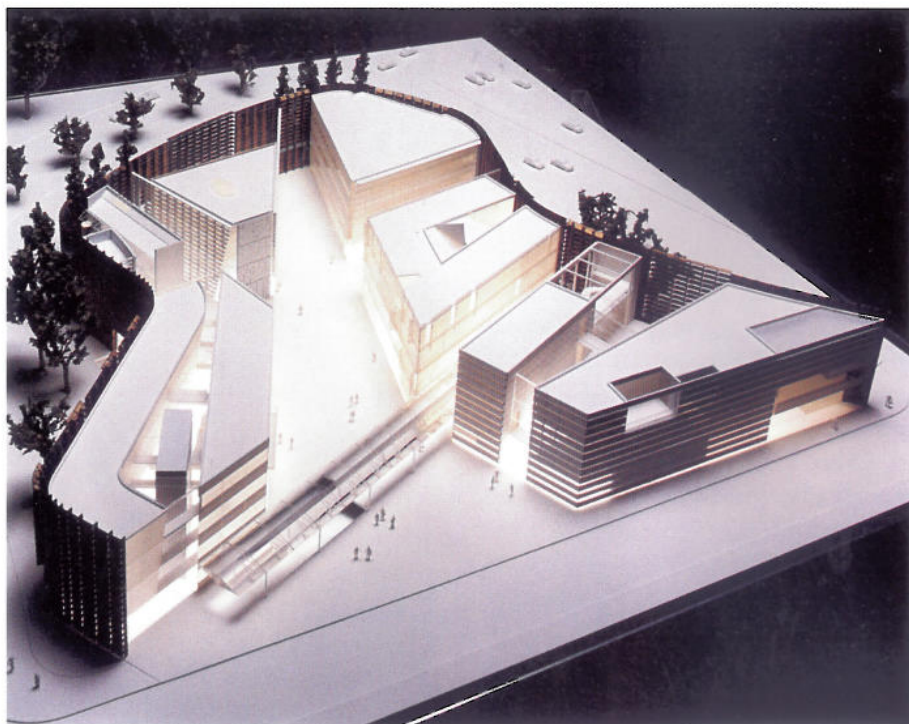
Modell av ambassadkomplexet i Tiergarten, Berlin. Den svenska ambassaden längst upp till höger.

nationella jurygrupperna i Berlin med vardera två eller tre förslag i bagaget. Avsikten var att valet av vinnare skulle kunna styras av hänsyn till helhetslösningen. Inga kompromisser blev dock nödvändiga. När modellerna av de fem förstahandsvalen var på plats innanför kopparväggen, stämde de bra överens både med varandra och med Berger/Parkkinens koncept.

"Som ett musikinstrument". Så beskriver Gert Wingårdh det fyra våningar höga träklädda centralrummet i sitt vinnande förslag till svenskt ambassadkansli. Sex arkitekter hade bjudits in till tävlingen.

Juryn, under ledning av Christer Wadelius och med representanter från UD, SAR och SFV, premierade framförallt interiören och den inre dispositionen i Wingårdhs förslag.

Konferensrum, pausbalkong och arkiv skjuter in i centralrummet och gör att dess form varierar i de olika



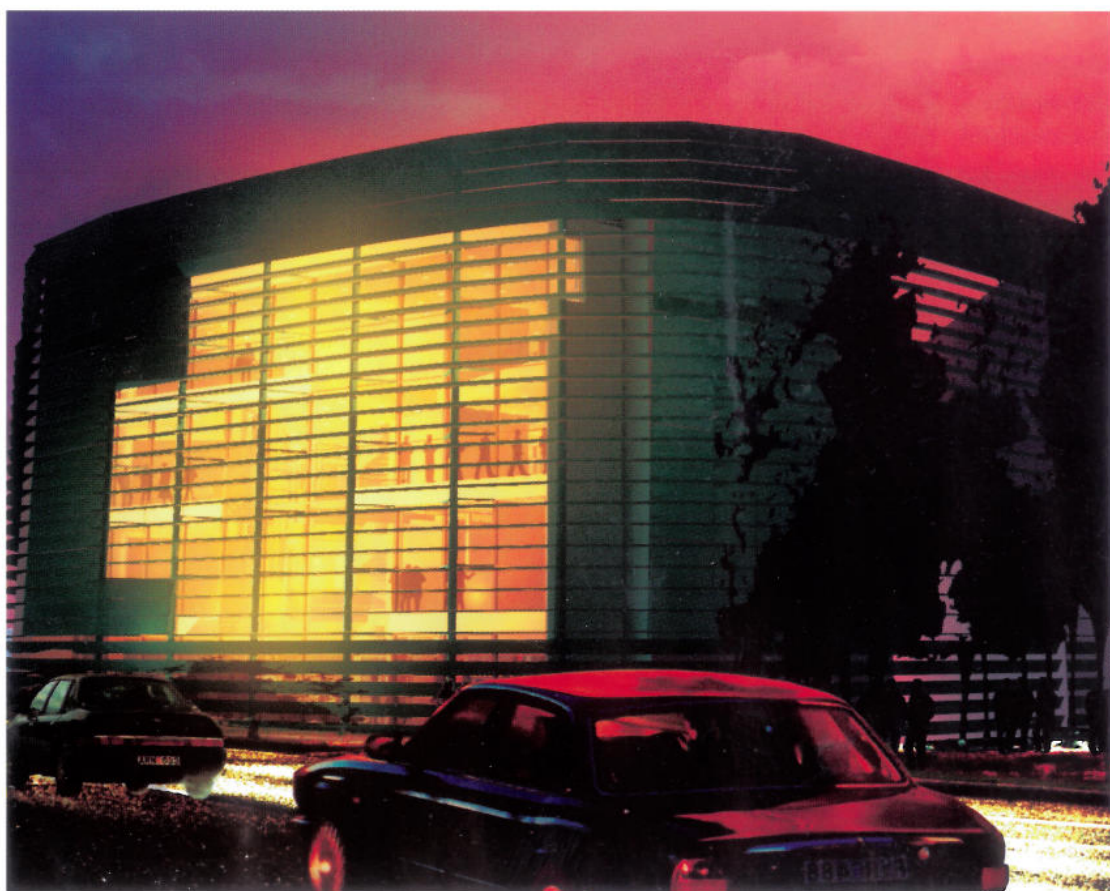
planen. Genom en stor öppning i kopparväggen öppnar det sig mot Tiergarten och den livligt trafikerade Klingelhöferstrasse. De förbipasserande ser in i det höga ljusa rummet med väggar och tak i björk och golv av svensk kalksten. Kontorsrummen är orienterade in mot det

gemensamma ambassadområdet. Juryn ansåg att förslaget var det som bäst tillgodosåg kraven på flexibilitet och anpassbarhet till framtida förändringar i arbetsätt.

Byggnaden har förutom kopparväggen två fasader med olika material och karaktär. Mot Norge tjocka

gröna stenskvivor lagda som fjäll och med grovt huggna kanter. Mot Finland blåstrat glas och vit sten.

Sverige och Finland köpte för ett år sedan tillbaka de ambassadtomter i det så kallade Klingelhöfer Dreieck man sålt till staden Berlin i början av 70-talet, när de två tyska sta-



Den svenska ambassadens stora inre rum skymtar genom ambassadkomplexets yttre kopparfasad mot Tiergarten.

terna erkänt varandra och man inte längre trodde på ett enat Tyskland. Samtidigt köpte Danmark den tredje tomten i kvarteret. De tre läggs nu samman till en fastighet, som kommer att ägas gemensamt av de fem länderna.

Förutom ambassadkanslierna kommer den även att rymma en gemensam byggnad, Felleshuset, med auditorium, utställningslokaler och utrymmen för konsulär verksamhet.

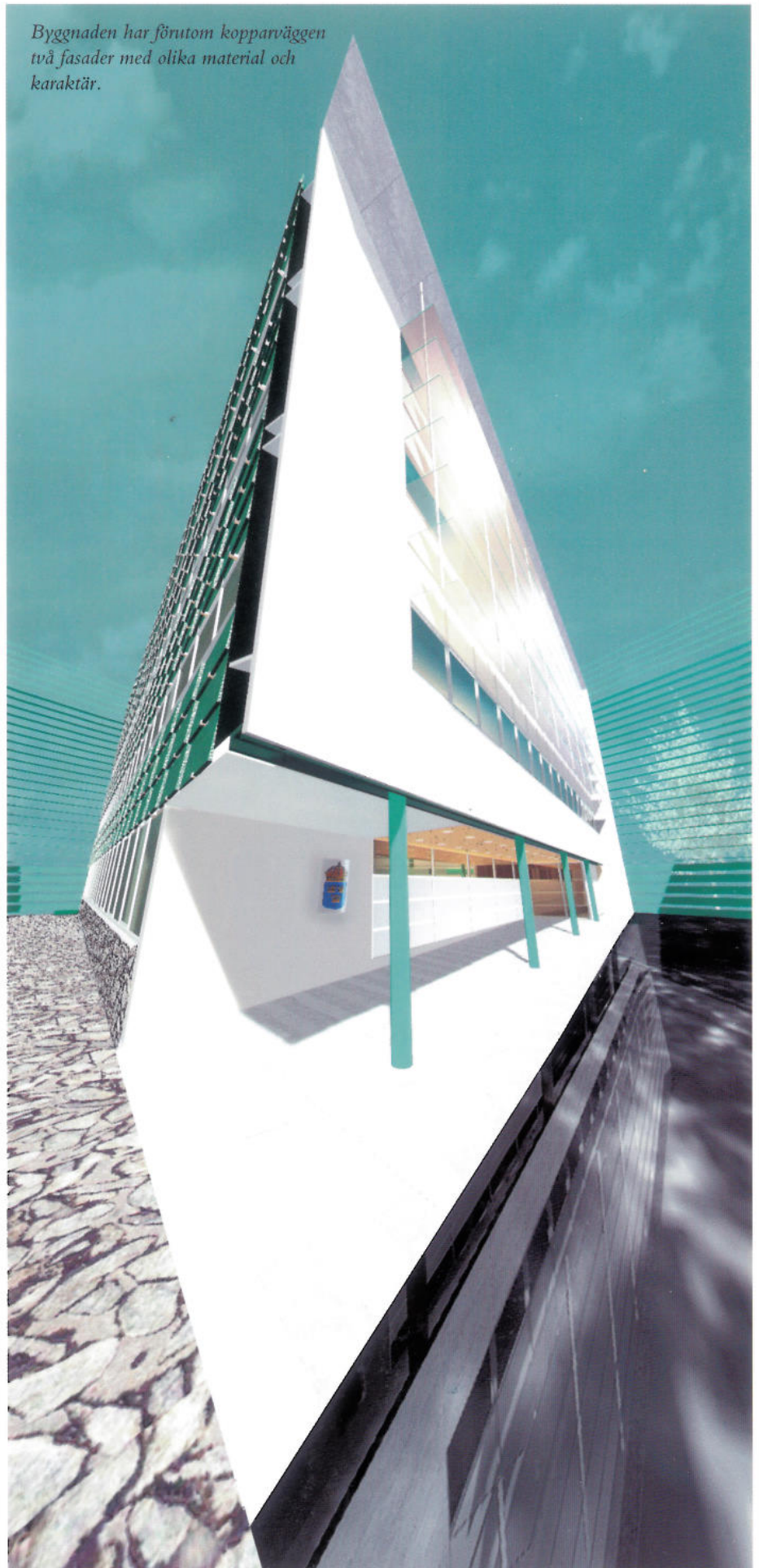
Läget är fantastiskt, vid Tiergarten nära Berlins politiska, kulturella och kommersiella centra. Ett av motiven till den samnordiska satsningen är just att synas. Tyskland är i diplomatiska sammanhang ett av de viktigaste länderna och det krävs något extra för att uppmärksammas bland Berlins alla nybyggen.

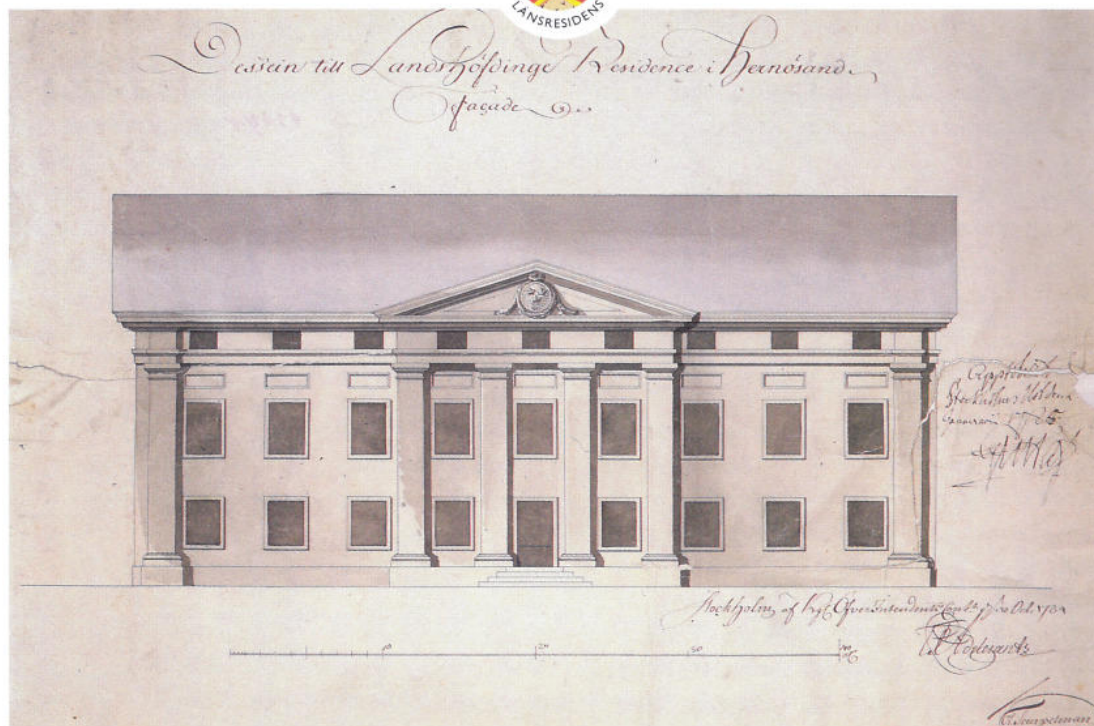
Statens fastighetsverk har de fem ländernas uppdrag att genomföra projektet. Projektchefen Sigurd Ståhlgren har en minst sagt komplex uppgift. Fem nationer med sina respektive utrikesdepartement och fastighetsverk skall samordnas. Sex arkitekter skall arbeta på samma tomt och skapa en helhet med sina respektive byggnader som samtidigt skall ges ett individuellt och kanske nationellt uttryck. Till detta kommer ekonomiska överenskommelser mellan länderna och ovanliga juridiska frågor. Vilka lagar och regler gäller t.ex. för en grupp av fem nationer?

Projekteringen startade direkt efter tävlingen och har pågått hela sommaren. En så kallad Bebauungsplan motsvarande en svensk detaljplan skall fastställas under hösten. Genom tillmötesgående från staden Berlin har tiden för planprocessen kunnat minimeras. Exempelvis medverkar myndigheterna vid de "workshops" då alla arkitekter, ingenjörer och projektledningar träffas. Byggstart sker i mars 1997. Enligt överenskommelse med staden skall alla byggnader vara skalfärdiga i oktober 1998. Inflyttning är planerad till våren 1999.

Roland Persson

Byggnaden har förutom kopparväggen två fasader med olika material och karaktär.





Dessein till Landshöfvinge Residence i Härnösand. Olof Tempelman 1784.

”mera pryddig, anständig och warachtig”

”mera pryddig, anständig och warachtig som där blott vore sammanstaplade några vagnslider”. Så formulerade den unge uppsalastudenten J.E. Forsström sitt första intryck av Härnösand när han kom dit år 1800. Vid en närmare besiktning mildrades hans omdöme och två byggnader fann nåd inför hans blick – gymnasiehuset och landshövdingeresidenset. Vid Forsströms besök var Härnösand sedan knappt ett kvartssekel residensstad i Västernorrlands län, som då omfattade Ångermanland, Medelpad och Jämtland.

Länet hade bildats 1762 och först residerade landshövdingen i Sundsvall. Sin nuvarande omfattning – huvuddelen av Ångermanland och hela Medelpad – fick länet 1810.

Omlokalisering

Den 14–26 oktober år 1778 flyttades länsresidenset till Härnösand. Flyttningen anses till stor del vara Härnösandsborgmästaren Mattias Körnings förtjänst. Körning stod väl

*Härnösand,
Norrlands Athen,
blev residensstad
i Västernorrlands län
1778. Åren 1785-90
byggdes ett residens
åt landshövdingen vid
Stora torget i staden.
Byggnaden, som ritades
av Olof Tempelman,
är ett av de första
exemplen i Sverige
på det sena 1700-talets
nyklassicistiska
arkitektur.*

till hos kungen och lyckades få beslutet till stånd trots protester från landshövdingen i Sundsvall – många gånger känns historien väldigt nära! En bidragande orsak till flyttningen var att staden erbjöd sig att bygga ett residens åt landshövdingen. Men när

flyttningen väl var genomförd gick det trögt för Härnösands borgerskap att infria sitt löfte.

Efter några år hotade Kungl. Maj:t att flytta tillbaka länsstyrelsen till Sundsvall om borgerskap och råd i Härnösand inte stod vid sitt ord och presterade ett förslag till residens och kom i gång med bygget. Uppenbarligen tog hotet skruv för i Överintendentsämbetets arkiv i Riksarkivet finns ritningar från 1782 till ett residens i Härnösand. Förslaget visar en tvåvåningsbyggnad i trä under ett mansardtak med valmade gavelspetsar. Byggnaden är utformad enligt de fransklassicistiska ideal som då ännu var rådande i svensk arkitektur. Till byggnadsplats utsågs en tomt invid Nattviken vid västra änden av Stora torget. Landshövdingen Carl Bunge tyckte dock från sitt tillfälliga högkvarter i borgmästargården att residenset borde byggas i sten, eftersom en sådan anläggning vore ”mera pryddig, anständig och warachtig”, som han

uttryckte sig i sin skrivelse till Kunglig majestät i augusti 1784. Men som en stenbyggnad skulle dra större kostnader än trähuset, behövdes ekonomiskt stöd från kronan. Staten var beredd att förskotta fem årshyror om stenresidenset byggdes efter de mer tidsenliga ritningar som nu hade upprättats i Överintendentens-ämbetet.

Arkitekt till det nya förslaget, daterat i december 1784 och godkänt av kungen i januari följande år, var Olof Tempelman, en av överintendenten Carl Fredrik Adelcrantz närmaste medarbetare. Samtidigt med residenset ritade Tempelman också det nya gymnasiet i Härnösand som byggdes 1790–91.

Tempelman är inte lika ryktbar som 1700-talskollegorna Hårleman, Adelcrantz, Rehn och Palmstedt, men spelade en viss roll för introduktionen av den nyklassicistiska arkitekturen i Sverige.

Under sin resa till Italien och Frankrike 1783–84 mötte Gustav III de nya arkitekturströmningar på kontinenten, som sökte sina förebilder direkt i bevarade antika byggnadsverk i stället för via renässansen. Det var upptäckterna av Pompeji och Herculaneum som inspirerade. Det 1765 publicerade planschverket över den forngrekiska staden Paestum med sina doriska tempel fick stor betydelse för den doriska stilens framträdande roll i den nyklassicistiska arkitekturen.

Efter hemkomsten ville kungen se den nya arkitekturen förverkligad i Sverige och den graciösa franskklassicistiska arkitektur, vars främste utövare i Sverige var Adelcrantz, blev i ett slag omodern i hans ögon. Exempelvis ändrade Gustav efter återkomsten i den redan pågående ombyggnaden av Kungliga Myntet i Stockholm. Gaveln skul-

le nu förses med en portik i dorisk kolossalordning istället för den lösning Adelcrantz föreslagit och kungen redan godkänt före sin avfärd till Italien. Ett förslag till den ännu bevarade portiken ritades av just Tempelman som behärskade det nya formspråket efter sina studier i Frankrike, Tyskland och Italien åren kring 1780.

Olof Tempelman, som var född i Källstad i Östergötland 1745 och avled i Stockholm 1816, blev student i Uppsala 1763. Han ägnade sig från början åt fortifikationen för att sedan bli arkitekt i Överintendentens-ämbetet och 1779 sekreterare och professor i arkitektur i Konstakademien. Tempelman hade otur med sin karriär. Ett par av de viktigaste uppdragen, kung Gustavs stora slott på Haga och Botanicum i Uppsala, framtogs honom till förmån för kungens nye favorit, fransmannen Jean Louis Desprez, men Tempelman svarade ändå för några av den tidiga nyklassicismens viktigare verk. Förutom byggnaderna i Härnösand bör Gustav III:s paviljong på Haga nämnas. Dessutom ritade han flera kyrkor och andra byggnader i Sverige och Finland.

Vision av antiken

Det är alltså helt följdriktigt att kungen på hösten 1784 med intrycken från södern i färskt minne ansåg att de två år gamla residensritningarna var helt förlegade och att Stora torget i Härnösand var en lämplig plats för antikens kolonner.

Residenset började byggas 1785 och var inflyttningsklart som-

marens 1790. Bygget leddes av byggmästaren Pehr Hagmansson och för att garantera materialförsörjningen anlades ett tegelbruk som också försåg gymnasiebygget med tegel.

Tempelmans residens är visionen av antiken materialiserad i en småstad i nordligaste Europa. Märkvärdig måste också byggnaden tittat sig för dåtidens härnösandsbor när den växte upp under nordstjärnans kalla ljus till något som i storlek och form aldrig tidigare skådats på denna plats.

Huset, som uppfördes i 2 1/2 våningar med huvudfasad mot torget och sjöfasad mot en planterad terrass, bär flera av nyklassicismens karaktäristiska drag. Kolossalpilastrarna som spänner över två våningar söker ge huset samma envänighet som det grekiska templet. Där ovan får den under taket insmugna mezzaninvåningen ersätta entablementet, d.v.s. templets markerade takbjälklag. Det utkragade sadeltaket med sina kraftigt förkroppade listverk och markerade gavelpartier är också hämtat från den grekiska tempelarkitekturen. Element som skulle följa den nyklassiskt inspirerade arkitekturen långt in på 1800-talet och prägla den svenska stugan ända in i våra dagar.

Byggnadens markerade mittpartier, mot torget och mot sjösidan, är däremot ett arv från föregående perioder även om de här har fått en mer klassisk resning.

Norrlands Athen

Residenset uppfördes i det närmaste helt enligt Tempelmans ritningar



Norra gavelfasaden.

Det nyklassicistiska landshövdingeresidenset i Härnösand är ett verk av arkitekten Olof Tempelman. Här syns fasaden mot Nattviken.



och sedan byggnadstiden har exteriören inte förändrats nämnvärt.

Länsstyrelsen flyttade 1805 från sina gamla lokaler till den nyinredda översta våningen i residenset, den våning som nu används som landshövdingens bostad.

År 1858 inköptes residenset av kronan och 1863 flyttade länsstyrelsen till det nya landsstatshuset, nuvarande konsthallen, som byggts i vinkel mot residenset.

Tempelmans hus ansågs 1909 inte längre vara tjänligt som bostad och

ungefär samtidigt flyttade länsstyrelsen in i ett nytt landsstatshus som uppförts efter riksdagshusarkitekten Aron Johanssons ritningar.

Landshövdingen bodde på annat håll i staden till dess att residenset renoverades under slutet av 1920-talet. Under mellantiden användes det bland annat som lantmäterikontr.

Residenset i Härnösand är ett av de tidigaste exemplen på nyklassicistisk arkitektur i Sverige, projekterat och byggt precis efter Gustav

III:s resa till Frankrike och Italien. Den resa som fick så utomordentligt stor betydelse för utvecklingen av arkitektur, skulptur och inredningskonst i det sena 1700-talets Sverige.

Det är väl helt i sin ordning att det är den gamla lärdomsstaden Härnösand – Norrlands Athen – som kan visa upp några av de främsta exemplen på tidig svensk nyklassicism – residenset och gamla gymnasiet men också lasarettbyggnaden från 1786–88.

Staffan Nilsson



Tredje spåret Nytt förslag återskapar unika miljöer

Riddarholmskommittén under ledning av Gertrud Sigurdsen föreslår att Centralbron rivs och ersätts med en biltunnel. Tre järnvägsspår dras i ytläge – något längre österut än tidigare – på nya broar över Söderström och Norrström. Tunnelbanan läggs i tunnel längs samma linje som nuvarande Centralbron.

Det finns två förslag till biltunnlar. Ett 2,7 miljardersalternativ med sträckning Söder Mälarstrand – Tegelbacken samt ett 9 miljardersalternativ i tunnel från Stadsgården under Skepps- och Kastellholmarna med anslutning bl.a. mot Klaratunneln.

Den nya dragningen gör bl a att Birger Jarls Torg kan utvidgas och äldre entréer till byggnader på Riddarholmen bättre kan nyttjas. Förslaget gör också att biltrafiken i Gamla stan minskar och Munkbron kan bli bilfri.

Fastighetsverket har som remissinstans att ta ställning till förslaget. Allt tyder på att verkets svar blir positivt – då detta förslag på ett bättre sätt än tidigare både tar till vara och återskapar de unika miljöer som finns på och runt Riddarholmen.

SK



Rosénska palatset på Pikk 28 i Tallinn

I boken "Historien om ett hus" får man en uppfattning om 1670-talets byggt teknik och arkitektur, hur huset förändrats genom åren i samband med politiska händelser eller trender. Politiska förändringar låg även bakom beslutet att göra det till Sveriges ambassad. I det omfattande antikvariska materialet som samlades in under byggtiden redovisas en hel del intressanta detaljer.

Boken är rikt illustrerad med bilder från gångna tider, från ombyggnadsarbetet och efter färdigställandet. Arbetet med att anpassa inredningen till de vackra salarna i palatset samt det s.k. Karolinerrummet ägnas ett eget kapitel.

Boken finns att köpa genom Fastighetsverket, tel. 08-696 70 31. Pris 200 kronor.

Prenumerera på SFV KulturVärden

Mot en expeditions- och portoavgift på 200:- får du 4 nummer av SFV KulturVärden.

Ring 08-696 70 00 och beställ din prenumeration.