

KULTURVÄRDEN

GUSTAV VASAS VADSTENA
Från kyrkligt till världsligt

SMÖRTAXEN I CITADELLET
Garaget som blev restaurang

BISYSSLA SOM GER FRUKT
Så hjälper vi pollinatörerna

K

NÄR BODEN BLEV STAD
Militären ville gå sin egen väg

FÄRGSTARK FÄSTNING
Stillheten och ljuset i Varberg

JÄRNLUCKANS HEMLIGHET
Upptäck Sveriges höjdpunkt



Sommarens bästa
UTFLYKTER

NU FLYTTAR VI UT!

ALDRIG HAR väl så många suttit ute och huttrat i tidig vårsol för att få möjlighet att umgås med familj och vänner. Det spelas kubb, promeneras, picknickas och utefikas i naturen, vilket är precis vad Naturvårdsverket och Svenskt friluftsliv hoppas på, då 2021 har utnämnts till friluftslivets år.

Ett utmärkt initiativ tycker vi på Statens fastighetsverk som gärna hakar på och därför ägnar en hel del av det här numret åt att tipsa om friluftsliv i kulturarvet. Missa inte heller vårt mitt-uppslag där vi ger ytterligare inspiration till aktiviteter som ni kan hitta på i och runt naturen.

Till sommaren hör också bin, fjärilar och andra flygfän som bidrar till att pollinera växter. De har det rätt tufft och vi berättar hur du kan hjälpa dem och vad vi själva gör.

I det här numret uppmärksammar vi också Vadstena som firar att det är 500 år sedan Gustav Vasa blev vald till riksföreståndare just där. Det inledde vägen mot en svensk nationalstat men även en förskjutning av makten från kyrkan till kronan.

Dessutom besöker vi en hyresgäst som hittat ett fuffigt sätt att utnyttja ett av våra garage och bjuder på ett bild-reportage från Varbergs fästning och en hel del annat läsvärt i hängmattan.

Trevlig sommar!

MIA FERNLUND
chefredaktör



FOTO JEANETTE HÄGLUND

Laddstolpar vid byggnadsminnen



FOTO SFV

Hallå där Johanna Fredriksson, energingenjör på Statens fastighetsverk, som planerar för hur SFV ska kunna installera fler laddstolpar.

Alla byggnader med minst 20 p-platser ska ha minst en laddstolpe från 2025. Hur ser SFV:s plan ut för att klara det?

– Idag har vi 26 publika laddstolpar, främst på våra besöksområden inom Stockholmsområdet. Nu har vi tecknat ett nytt ramavtal med en privat leverantör som kommer att ta över våra befintliga abonnemang samt leverera nya laddstolpar där fastighetsområdena känner att behovet finns. De ska även leverera till de parkeringar som berörs av det

retroaktiva kravet som ska uppfyllas innan 2025. Fastighetsområdena köper själva in laddstolparna samt eventuella tillval via ramavtalet.

Vilka speciella utmaningar finns när det gäller att installera laddstolpar vid byggnadsminnen?

– Det är lite speciella krav, först och främst krävs det tillstånd av Riksantikvarieämbetet för placering av laddstolpen. Sedan måste man säkerställa att det finns tillräcklig effekt och göra en brandriskanalys. Vi har även tagit fram en gråfolierad stolpe som kan smälta in. Där har vi också ett budskap med – att SFV jobbar för ett fossilfritt Sverige.

Vad kommer det att kosta för kunden?

– Det finns olika alternativ gällande prissättning men priset och prismodellen ska vara enhetlig för samtliga SFV:s fastigheter i Sverige. Betallösningen tas fram via vår leverantör.

KULTURVÄRDEN NUMMER 2, 2021



Statens fastighetsverk ger ut Kulturvärden fyra gånger per år för att du ska få kunskap om Sveriges kulturarv. SFV:s uppgift är att se till att fastigheternas själ och karaktär lever och bevaras till kommande generationer. Genom staten är du delägare, tillsammans med tio miljoner andra svenskar.

Ansvarig utgivare

Dan Svanell

Chefredaktör Mia Fernlund

Redaktionell produktion

Springtime-Intellecta

Redaktör Johan Wickström

Art Director Sara Bidö

Korrektur Helena Walldow

Texter Mia Fernlund,

Elisabet Hesseborn, Thorsten

Sandberg, Maria Uggla,

Johan Wickström

Foto Lars-Erik Berglund,

Melker Dahlstrand, Patrick

Degerman, Lasse Edwartz, Mia

Fernlund, Marcus Funke, Jeppe

Gustafsson, Erik Holmstedt,

Ulrika Kjellin, Mats Larshagen,

Bert Leandersson, Åke E:son

Lindman, Sofie Magnusson,

Olle Ny Lind, Magnus Sivéus,

Mathias Stenström, Sara

Tauberman, Henrik Trygg

Illustration Veronica Ballart

Lilja, Sven Malmberg, Maja

Modén, Tzenko Stoyanov

Repro Turbin

Tryckeri Norra Skåne Offset

www.sfv.se

issn 1104-845x

Omslaget Promenad i

sommarlandskap.

Foto: Kennerth Kullman/

Mostphotos

Kontakta oss

Kundservice www.kulturvarlden.prenservice.se eller 08-522 183 52

Redaktionen kulturvarlden@sfv.se eller 010-478 70 00

Postadress Kulturvärden, Box 2263, 103 16 Stockholm



FOTO JEPPE GUSTAFSSON

6

FRÅN KORS TILL SVÄRD

I Vadstena togs första steget i skapandet av Sverige

FOTO WEIHLAND

14

DUKAT FÖR GOURMETER

Garaget vid Landskrona citadell blev en trendig restaurang

FOTO LASSE EDVÄRTZ

19

UPPTÄCK NATUREN I SOMMAR

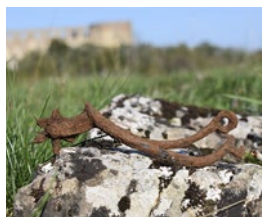
Kollegerna på SFV tipsar om sina favoritplatser

FOTO BERT LEANDERSSON

32

INBLICK BAKOM MURARNA

Ljuset och färgerna lockar många till Varbergs fästning



NOTISER 4
Unika fynd vid Borgholms slott



BILDEN 5
Sveriges höjdpunkt fick nya nycklar



POLLINERING 12
Så kan vi rädda de viktiga krypen



ANEKDOTEN 30
När Boden blev en enad stad



KRÖNIKA 39
Om kulturavets tillgänglighet

FOTO MAGNUS STIBÉUS

Unika fynd vid Borgholms slott

FYRA ÅR OCH tusentals kvadratmeter senare – letandet vid Borgholms slott har gett resultat. Välbevarade föremål, däribland armborstpilar, blykuler och rustningsdetaljer samt tidigare okända rester från bebyggelse har hittats.

– Jag tror att det kommer att visa sig att det här kan vara en av de viktigaste historiska platserna i norra Europa, det är så välbevarat, säger projektledaren och arkeologen Magnus Stibéus.

Det var 2004, vid bygget av slottets entré, som tusentals föremål, däribland glas och mynt, samt husrester från 1200–1400-talet först hittades och man beslöt att fortsätta letandet. Alla de nya fynden finns att se på Borgholms slott.



FOTO MELKER DAHLSTRAND



LANDSBERGAS HÖNS FÅR NYTT STALL

I OKTOBER 2018 brann Landsberga gårds värphönsstall och äggpackeri ner till grunden. Nu påbörjas bygget av ett nytt värphönsstall – med plats för 14 700 höns.

Projektet omfattar även ett nytt minireningsverk och en värmecentral.

Landsberga gård arrenderas ut av SFV och arrendatorerna driver gården med inriktning på spannmålsproduktion, uthyrning av bostäder, gårdsbutik och äggproduktion.

Det nya värphönsstallet beräknas stå klart i maj nästa år.

FOTO ARKEOLOGISKA FORSKNINGSLABORATORIET, SU



FORNFYND VID BIRKA KANTAD AV VALLGRAV

DELAR AV stadsvallen vid den vikingatida staden Birka på ön Björkö i Mälaren har varit försedd med en vallgrav, vilket tyder på att staden var en befästning mot fientliga angrepp. Det konstaterar arkeologer vid Stockholms universitet efter en ny arkeologisk studie. Birka, eller "Sveriges första stad", är en gammal handelsplats som brukar dateras till år 750–975, det vill säga vikingatiden. Vallgraven kom troligtvis till i slutet av denna period.

FOTO MELKER DAHLSTRAND



JUBILEUM FÖR OBSERVATORIUM

DEN 5 JUNI fyllde Stockholms Observatorium i Saltsjöbaden 90 år. Observatoriet uppfördes av Kungliga Vetenskapsakademien, som tidigare bedrev sin forskning på Observatoriekullen i Stockholm. Verksamheten flyttade till Saltsjöbaden på grund av att ljus och rök från staden störde observationerna. 1993 förklarades Observatoriet i Saltsjöbaden som byggnadsminne och förvaltas sedan dess av Statens fastighetsverk.

FOTO SFV/MIA FERLUND



NU ÄR KRONOBERGS SLOTTSRUIN SÄKRAD

INFÖR ÖPPNANDET av Kronobergs slottsruin i början av maj gjordes en inspektion som visade att bland annat lösa stenar utgjorde säkerhetsrisker och att det inte var säkert för allmänheten. Men nu är det mest akuta åtgärdat.

– Vi har fixat till det som bedömdes som farligt samt kompletterat med tre avspärningar. Nu går det att besöka ruinen som vanligt, säger fastighetsförvaltaren Mathias Stenström.



Riddarholmens höjdpunkt

VID EN GRÄND på Riddarholmen, bakom Schering Rosenhanes palats, finns en stilig gjutjärnslucka monterad i berget, från 1886. Under många decennier var detta Sveriges så kallade normalhöjdpunkt, det vill säga referenspunkt för alla andra höjder i Sverige. Normalhöjden definierades till 11,8 meter över medelvattenytan – och bakom luckan finns punkten ingraverad i en silverstav. Att punkten hamnade här berodde på att generalstaben inrymdes i palatset och det var där man tog fram punkten efter många års noggranna mätningar.

Det är vanligt att turister brukar stanna till vid luckan, och under våren fick Statens fastighetsverk en förfrågan om man kunde öppna luckan vid gudeturer.

– Vi var säkra på att Lantmäteriet hade nyckeln och de trodde att vi hade den. Men den hade förkommit helt enkelt, säger Enrico Manfredi, teknisk förvaltare på SFV.

Men nu är allt löst tack vare låssmeden Mats Pedersen, som lyckades dyrka upp låset och spåra luckans signum till ett gammalt kassaskåpsföretag. Han googlade och fick tag i en samlare av gamla kassaskåp, och genom detta fick han underlag till att gjuta nya nycklar liksom en lejonknopp som försvunnit från luckan.

Så nu är det åter möjligt att öppna luckan på palatsets fasad och betrakta den lilla silverstaven.

JOHAN WICKSTRÖM



VÄRLDSLIGA VADSTENA



Vadstena kloster med sin ståtliga klosterkyrka, längst till vänster i bild, ligger endast en kort promenad från Vadstena slott med den lilla staden mittemellan.

När Gustav Vasa valdes till riksföreståndare i Vadstena i augusti 1521 var det första steget mot en svensk nationalstat. Men för det andliga centrumet vid Vätterns strand blev det också inledningen till en total omvandling – från kyrklig till världslig överhöghet.

TEXT Johan Wickström FOTO Jeppe Gustafsson



Den 21 augusti 1521 "kom den dådkraftige mannen Gustav Eriksson med stort följe till Vadstena stad för att hålla herredag". På plats fanns också Lin-

köpings biskop Brask liksom en rad centrala adelsmän från kringliggande län. Bakgrunden var upproret mot unionskungen Kristian II, där Gustav Vasa framför allt hade fått stöd från allmogen. Genom mötet i Vadstena kunde han även få med sig stora delar av makteliten.

Var mötet ägde rum vet man inte. Kanske var det i ett av husen vid Storgatan. Att ströva fram på denna gata 500 år senare ger hur som helst en historisk känsla. Här finns till exempel Sveriges äldsta rådhus, med anor från 1400-talet. Det medeltida gatunätet är närmast intakt, och efter några minuter i nordlig riktning når vi fram till klosterområdet: själva startmotorn i Vadstenas utveckling från mitten av 1300-talet. Flera delar av de äldsta klosterbyggnaderna är bevarade med nya funktioner, till exempel för hotell och konferenser.

Det var på 1340-talet som Birgitta Birgersdotter – Heliga Birgitta – fick sina uppenbarelser som ledde till att klosterorden invigdes här 1384. Några decennier senare, 1430, stod den mäktiga klosterkyrkan klar, som i detalj utformats enligt Birgittas riktlinjer: 70 meter gånger 35 meter. Ingen ornamenterik – utan allt ska vara av "slät gärning, ödmjukt och starkt".



Gustav Vasa på plats i slottet.

En skapelse som Birgitta dock aldrig hann få se. Hon dog i Rom 1373 och helgonförklarades redan 1391 – men det som sägs vara hennes relikier ligger nu i en sammetsklädd kista i kyrkan.

I klostret fanns två konvent: ett med 60 systrar och ett med 25 bröder. Under 1400-talet hade klostret utvecklats till en maktfaktor att räkna med och blev en av landets största jordägare, med runt 800 gårdar i sin ägo. Kungar och adelsmän skänkte rikedomar till klostret för sina

själafrälsning. Pilgrimer kom från hela landet för att göra bot. Vadstena var ett andligt kraftcentrum med internationell ryktbarhet, ibland kallat "Nordens Rom".

SÅ VAR ALLTSÅ utgångsläget den där augustidagen 1521 när Gustav Eriksson drog in i staden. Herremötet här inledde ett nytt skede – både för landet i stort och för Vadstena. En förskjutning av makt som präglades både av politiska, religiösa och ekonomiska faktorer.

Med Gustav Vasa inleds riktningen mot en stark, centraliserad nationalstat. Den 6 juni 1523 utropades han till kung i Strängnäs men själva kröningen skedde först den 12 januari 1528 i Uppsala domkyrka. Men nu behövde kungen, och staten, pengar, inte minst för att betala tyska Lübeck som finansierat en stor del av den nya kungens strider. Den begynnande reformationen – övergången från den katolska till den protestantiska läran – passade Gustav Vasas politiska mål perfekt.



I Klostermuseet har man skapat en rekonstruktion av klostercellerna. Inredningen bestod av en säng och ett skrin för nunnans personliga tillhörigheter.



Genom den öppnade sig möjligheten att ta över makten över kyrkan och därigenom tillskansa sig dess rikedomar.

Hur Gustav Vasa själv ställde sig i trosfrågan är oklart. Han var pragmatisk och fokuserad på att få mer resurser till staten. I Vadstenadiariet kan man få en inblick i de första framstötarna från kungligt håll: i februari 1524 avtvingades klostret på "fem silverplåtar som gjorts till Sankta Katarinas skrin" samt drygt hundra "lödiga mark". Sedan kommer kungens fogdar tillbaka och vill ha mer och mer – år efter år.

I DEN SÅ KALLADE reformationens riksdagen 1527 blev det formellt stadgat att kronan kunde dra in pengar från kyrkorna. Men inget sades direkt om Martin Luthers läror. Övergången från katolsk till lutheransk lära skedde successivt genom att biskopar som avsattes ersattes med lutheraner. I Vadstena märktes det genom att munkarna stadigt blev färre, medan nunnorna ändå kunde fortsätta ett tag till – fast med betydligt mindre ekonomiska medel. En del allmosor kom fortfarande in från befolkningen. Vadstena kloster klarade sig bättre än de flesta andra kloster, kanske tack vare sin tidigare maktställning.

Först runt 1540 blev angreppen på den katolska kyrkan mer märkbara. Efterhand förbjöds pilgrimsresor, vigvatten, helgonadyrkan och andra katolska ceremonier, och gudstjänsterna började hållas på svenska. I Vadstena försvann de

sista kyrkbröderna runt 1550, medan nunnorna fick vara kvar ytterligare några decennier.


Medan klosterväsendet successivt monterades ned tog riksdagen 1544 också ett avgörande beslut om Vadstens framtid. Kungen hade haft bekymmer med orostendenser på flera håll i landet, till exempel Dackefejden i Småland. Därför behövdes en strategisk försvarspunkt på östgötaslätten. Men det kanske

fanns ytterligare motiv.

– Att placera en försvarsanläggning i Vadstena var nog en kunglig markering också – att sätta dit en kunglig symbol mitt i den viktigaste katolska staden, säger Tom Andersson, slottsfogde på Vadstena slott.

Arbetet påbörjades 1545 och en hel stadsdel med ett 30-tal gårdar fick rivas för att ge plats

åt fästningen. Anläggningen byggdes som en fyrkantig ö med runda kanontorn i varsitt hörn – huvudbyggnaden var vänd mot Vätterns strand och övriga sidor skyddades av nio meter höga jordvallar och vattengravar. Byggtiden blev lång och efterhand förändrades planerna något – från försvarsanläggning till residens. Slottsbygget gjorde också att staden levde upp. Många hantverkare och bönder engagerades, liksom skickliga yrkesmän från Europa.

Slottet fick aldrig någon större försvarspolitisk betydelse, men det blev en plats för representation och förvaltning. Idag är det ett märkvärdigt välbevarat slott som möter 

»Vadstena kloster klarade sig bättre än de flesta andra kloster, kanske tack vare sin tidigare maktställning.«



Sovrum i Vadstena slott som gjordes i ordning 1612 för änkedrottning Kristina av Holstein-Gottorp, Karl IX:s andra fru. Hon fick Vadstena slott som en del av sitt livgeding, underhåll, efter kungens död 1611.

besökaren. Andra Vasaslott är resultatet av om- och påbyggnader medan Vadstena slott byggdes från grunden under Vasatiden.

– Det här är ett av Sveriges bäst bevarade renässansslott. Den har den korrekta silhuetten och symmetrin. Det var ett slott som passade för fest, konstaterar Tom Andersson när vi går igenom den stora rikssalen, där flera riksmöten ägt rum.

BLICKAR MAN DÄRIFRÅN ut över dagens borggård ser det ungefär ut som på andra halvan av 1500-talet. I väntan på att slottet skulle bli klart stod då ett timmerhus längs med vallen, vilket dock senare brann upp. Det var här Gustav Vasa bodde när han gifte sig med Katarina Stenbock 1552 och det var även i detta hus som det så kallade Vadstenabullret ägde rum med Gustav Vasas dotter Cecilia i centrum några år senare.

Slottsarbetet avbröts under det nordiska sjuårskriget 1563–1570, och en större del av staden brändes upp av danskarna i sluttampen av detta krig. Först när Johan III övertar regeringsmakten 1569 återupptas slottsbygget i samarbete med arkitekten Arendt de Roy. Det är nu fästningen tar formen av ett elegant renässansslott.

Under Johan III:s tid fick även klostret en ny vär genom hans giftermål med katarinen Katarina Jagellonica. Katarina engagerade sig stort i klostret och bekostade ombyggnader och reparationer. Samtidigt utökades antalet nunnor för första gången på flera decennier.

Men efter Johans död beseglades klostrets öde. Brodern hertig Karl stängde klostret slutgiltigt 1595. Kvar fanns då elva nunnor, varav de flesta nu lämnade Sverige. Det skulle dröja drygt 350 år innan Birgittinerorden fick möjlighet att komma tillbaka till Vadstena igen.

Medan klostret tömdes slutfördes slottsarbetet. Slottet stod klart 1620 och har sedan dess använts i en rad olika funktioner efter att den sista kungligheten på slottet, Hedvig Eleonora, dog 1715 – bland annat som väveri, magasin, fängelse och arkiv.

Även klostret fick en ny funktion efter att ha stått tomt i 50 år. I mitten av 1600-talet skapades ett krigsmanshus, ett hem för krigsinvalid. Det är en viktig del i den vårdhistoria som avsatt tydliga spår i Vadstena, allt sedan medeltiden. Under



Slottsfogden Tom Andersson framför sin arbetsplats.

ILLUSTRATION SVEN MALMBERG



Vadstena ligger på Vätterns östra strand, 1,5 mil söder om Motala. Den som kommer på E4 svänger av i Mjölby och kör vidare på väg 206.

På sfv.se finns information om både klostrets och slottets historia. Besök även klostermuseum.se och vadstena-slott.com för besöksinfo och information om utställningar och aktiviteter i sommar.

FOTO BERT LEANDERSSON



Vaktur vid den gigantiska entréporten.

UNIKA BYGGNADER ATT FÖRVALTA

STATENS FASTIGHETSVERK förvaltar ett 15-tal av de centrala kulturbyggnaderna i Vadstena, inklusive slottet och byggnaderna i klosterområdet.

– Det är utmanande med förvaltningen av så här unika byggnader. Vi måste möta dagens förutsättningar och hitta lösningar för att klara alla myndighetskrav, säger Cecilia Florin, förvaltare på SFV.

Under det senaste året har SFV arbetat en hel del med till exempel brandöversyn av slottet. Bland annat har man byggt ett stort glasparti i trapphuset vid brölloppssalen på grund av brandkrav. Vid slottet har SFV under senare år även renoverat klaffbron som leder in till borggården.

– Närmast på tur står tillgänglighetsanpassningar samt fasad- och fönsterrenoveringar i slottet. Och i klostret kommer vi att arbeta med förbättringar av ventilationen, säger Cecilia Florin.

1700-talet invigs Stora därhuset för ”usle, svagsinnte och rasande” personer och under 1800-talet inrättas Sveriges första centralhospital för sinnessjuka i det gamla nunneklostret. Lokalerna användes ända till 1951 då den ideella föreningen Birgittastiftelsen, grundad 1920, påbörjade sitt arbete med att restaurera klostret. Bakom sjukhusets skal knackade man 1956 fram klostrets tegelstruktur och under detta hittade arkeologerna även rester av det gamla folkungapalatset från 1200-talet. Dessa rester går nu att beskåda i det fina Klostermuseet i nunneklostret, som drivs av stiftelsen.

VAD KOMMER DÅ att hända i kommunen under jubileumsåret?

En viktig del blir den vandringsutställning, Gustav Vasa talar ur skägget, som kommer till slottet i sommar. Utställningen har byggts på med texter med lokal förankring, som Tom Andersson och kommunens kulturstrateg Markus Lindberg skrivit. Under det senaste året har duon läst in sig på Gustav Vasas liv med koppling till Vadstena – bland annat med utgångspunkt från den korrespondens som kungen hade.

– Det som är roligt är att Gustav Vasa blandar högt och lågt

i sina brev. Ena stunden kan han prata om relationer mellan bygdens invånare och i andra stunden handlar det om riksangelägenheter, säger Tom Andersson.

Här ska man även sätta in Gustav Vasas roll i ett bredare perspektiv.

– Hade man stängt klostret och inte byggt slottet, då kan man fundera på om Vadstena funnits kvar över huvud taget. På 1700-talet när slottet inte användes av kronan var det ganska sömnt här, säger Markus Lindberg som egentligen hade planer för flera event i samband med jubileet. Men corona har satt hinder i vägen.

Å andra sidan var tillströmningen till Vadstena tämligen stabil även under pandemiåret 2020.

Och den pittoreska medeltidsstaden vid Vätterns strand lär fortsätta locka besökare – med klosterområdet och slottet som tydliga dragplåster.

– Det finns en växelverkan mellan dessa två storheter, klostret och slottet. Och så den gamla stan mittemellan. Att besöka Vadstena är en så kompakt upplevelse – det är väldigt speciellt, konstaterar Tom Andersson. *

Rädda pollinatörerna

Så här års surrar det i buskar och på ängar av bin, humlor, fjärilar ochflugor som söker föda och samtidigt pollinerar de växter de behöver. De har blivit färre över tid – men det finns många sätt som vi kan hjälpa de små krypen.

TEXT Mia Fernlund ILLUSTRATION Veronica Ballart Lilja

När fjärilar, bin och andra insekter söker föda sprider de pollen inom och mellan växter. Det ökar våra skördar av frukt, bär, frön och vissa grönsaker. Ungefär en tredjedel av det vi äter är beroende av pollinerande insekter.

Men deras förutsättningar har försämrats markant på grund av c

förändrade markanvändningen, med färre betesmarker och ängar. I Sverige finns det cirka 3 000 pollinerande insektsarter, men mängden och arterna minskar över tid, och en hel del arter är nu utrotningshotade.

De små krypen behöver fler blommande ängar och haor.

SKAFFA ETT BIHOTELL

Enklast är naturligtvis att köpa ett färdigt bihotell. Men det är både lätt och roligt att göra själv. Beskrivning finns på nätet – det är bara att googla!



PLANTERA EN FJÄRILSRABATT... ELLER EN KRUKA

Lavendel, buddleja, röd solhatt, stäppsalia och mossflox är några av de växter som drar till sig både fjärilar, bin och humlor. Och glöm inte att plantera vårlök! Den räddar de första fjärilarna för året. Det går även bra att plantera i en kruka eller blomlåda på balkongen.



SÅ EN BLOMSTERÄNG MED SOMMARBLOMMOR

Blåkllockor, gullvivor, blåklint, vallmo, förgätmigej och prästkragar. Det finns färdiga ängsblandningar bland fröpåsarna i affären. Låt en plats i trädgården få växa vilt och du blir belönad med fågling och mer frukt och bär. Men öpningsmedel.



SPARA MASKROSORNA

Klipp inte gräset för tidigt, de är den första maten så vänta gärna tills andra blommor börjar blomma så att

VATTEN ÅT DE SMÅ

Våtmarker är toppen, men små vattenhål är också bra. Skapa gärna ett fågelbad med en liten sten att vila på eller om du har möjlighet, gör en liten damm.



VAR RÄDD OM SÄLGEN!

Det är det första trädet som ger pollen innan resten av naturen kommer igång och därmed är det livsviktigt för våra bin.

REGERINGENS BISYSSLA

REGERINGEN HAR gett sju myndigheter, däribland Statens fastighetsverk, uppdraget att förbättra situationen för pollinatörer. Naturvårdsverket samordnar arbetet och har på sin hemsida samlat information.

På Statens fastighetsverk gör vi bland annat följande:

- Röjer fram betesmarker och hagar
- Gallrar skog för att ge lövträd chans till rikare blomning och längre liv
- Skapar boplatser för vilda bin
- Vårdar lundar och alléer
- Föryngrar parker
- Utrotar invasiva växtarter – till exempel: jätteloka, parkslide och lupiner
- Odlar honungsbin på gårdar, fästningar, museitak med mera
- Skapar faunadepåer, det vill säga skapar färsk död ved i områden där det råder brist
- Skapar våtmarker, odränerad fuktig mark och småvatten
- Slåtttrar i stället för att klippa gräs i slottspark
- Håller öppna landskap med hjälp av betesdjur
- Lämnar högstubbar och kulturstubbar vid skogsavverkning
- Planerade bränningar för att gynna brandberoende arter (skalbaggar/hackspettar)
- Inhägnar rönn och sälg i norra Sverige till skydd mot älg

LÄSTIPS:

Receptsamling för biologisk mångfald i parker och trädgårdar, Länsstyrelsen finns att ladda ner på www.lansstyrelsen.se/tjanster/publikationer

Naturvårdsverkets hemsida www.naturvardsverket/amnen/pollinering

Källor: Naturvårdsverket, Länsstyrelserna, Statens fastighetsverk



Smakfullt GARAGE

*Från tomt garage till trendig restaurang.
Den lilla diskreta lokalen i Citadellet i
Landskrona fick nytt liv när entreprenörerna
bakom restaurang Smörtaxen flyttade in.*

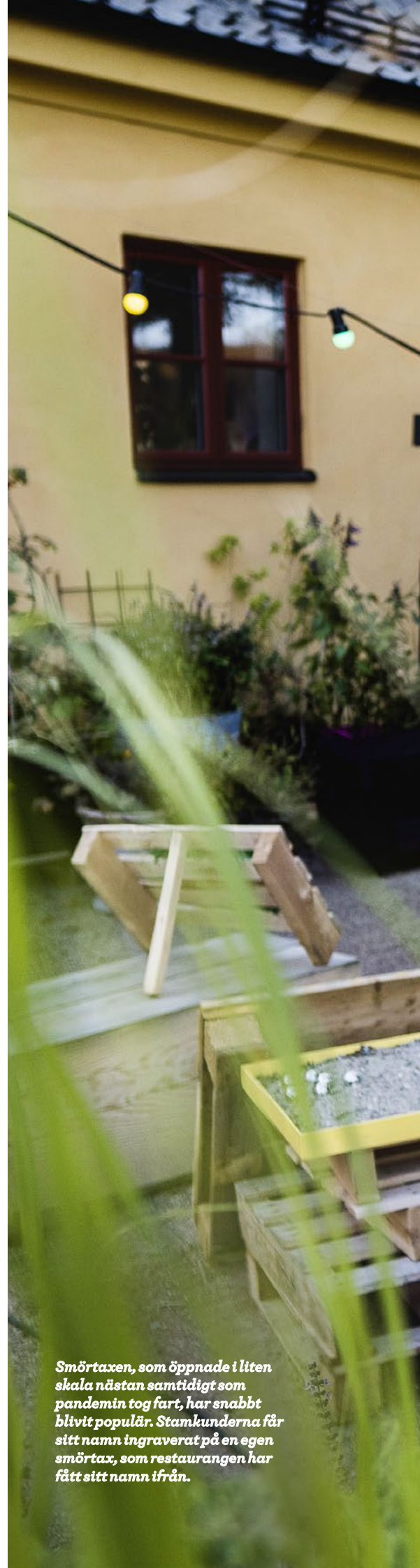
TEXT Maria Ugglar FOTO Whyland

Citadellet i Landskrona är ett populärt besöksmål och en av Nordens bäst bevarade vattenfästningar från 1500-talet med ett välbevarat vallgravssystem. Här finns både en gammal fängelsehåla och ett fängelsetorn. Plus många andra byggnader, till exempel det lilla huset vid den inre vallgraven, som det senaste året fått en rejäl uppgradering.

Lokalen har varit utställningslokal och förskola, men har också delvis stått tom under åren. Maria Nordh, fastighetschef på Statens fastighetsverk (SFV), ville att garaget från



Smörtaxen, som öppnade i liten skala nästan samtidigt som pandemin tog fart, har snabbt blivit populär. Stamkunderna får sitt namn ingraverat på en egen smörtax, som restaurangen har fått sitt namn ifrån.







Sebastian och Elin Swärd och Simon Tollesson vill skapa ett ställe som de själva skulle vilja gå till. Lekfullt, enkelt och hållbart är mottot.



Det gamla garaget har byggts om i flera etapper och använts på många olika sätt under årens lopp.

»Samarbetet visar att det lönar sig att tänka utanför boxen och presentera kreativa idéer.«

ILLUSTRATION SVEN MALMBERG



1931 skulle komma till användning och sa inte nej när tre kreativa entreprenörer fick idén att öppna restaurang i lokalen.

Så föddes Smörtaxen*, som omedelbart blev en succé. Men vi backar bandet först. Det började med att entreprenörerna Sebastian och Elin Swärd, som äger kommunikationsbyrån Whyland, sökte kontor med möteslokal i sin uppväxtstad Landskrona. De hörde sig för bland sina Landskronakontakter och fick tips om garaget vid Citadellet.

– Statens fastighetsverk visade garaget där det senast hade varit uteförskola. Vi blev kära i platsen och såg direkt en potential för mer än kontor i det charmiga huset. Vi gillade att lokalen var rå och oinredd och började tänka

restaurang på nedervåningen och kontor på övervåningen, säger Elin Swärd.

Sebastian och Elin tog kontakt med gode vännen, kocken Simon Tollesson, på prisbelönta restaurang Vollmers i Malmö.

SEDAN GICK DET snabbt. Simon Tollesson tänkte på idén och slutade på Vollmers för att driva restaurang på den begränsade garagetan vid Citadellet. Lokalen är två våningar på totalt cirka 120 kvadratmeter med Whylands kontor på övervåningen, så det var en utmaning att utnyttja ytan så effektivt som möjligt.

De tre kompanjonerna såg möjligheter inte bara inomhus utan också utomhus på Bastionen mellan vallarna och restaurangen, med



plats både för uteservering och köksträdgård.

– Vi vill skapa ett koncept som både är inne och ute. På sommaren finns härliga möjligheter till det. Här har vi nytta av vår kompetens inom event och upplevelser och har tusen idéer om hur vi vill utveckla restaurang- och eventverksamheten på sikt, säger Elin.

Maria Nordh tycker att samarbetet med Sebastian, Elin och Simon har fungerat fint, mycket beroende på att de verkligen har en tydlig idé för hela konceptet och hur lokalen behöver utformas för att vara en fungerande restaurang.

– Jag hade stort förtroende för dem redan tidigare eftersom de har jobbat med events för Landskrona stad och därför också har ett helhetstänk för utvecklingen av restaurangen och det omgivande området i Bastionen. Det är en spännande utmaning att diskutera och

gemensamt komma fram till den bästa och mest rimliga lösningen i ett relativt småskaligt projekt som Smörtaxen, säger Maria Nordh, som tillägger att sfv och företaget kompletterade varandra väldigt bra under renoveringen:

– sfv stod för ombyggnaden av den tämligen oinredda lokalen, tilläggsisolering och andra detaljer, medan Whyland/Smörtaxen stod för restaurangkunnandet och köpte in all köksutrustning.

De tre kompanjonerna fokuserade på att inte ha för stora kostnader i början. Målet var att återanvända och hitta mycket av inredningen på loppis.

– Det är bättre att börja litet och drömma stort, säger Elin.

SMÖRTAXEN VAR REDO att ta emot gäster ungefär samtidigt som pandemin tog fart. Men eftersom grundkonceptet är att hålla öppet tre dagar i veckan hade man redan anpassat verksamheten för pandemin. Just nu används däremot bara tjugo av de trettio platserna i lokalen.

En kort meny med god mat, passande viner och inget matsvinn – det är Smörtaxens enkla koncept.



»Det blev fullbokat från dag ett och så har det fortsatt.«

– Hela vårt tänk bygger på småskalighet, så det var inte så svårt. Speciellt inte eftersom vi blev så väl mottagna av våra gäster. Det blev fullbokat från dag ett och så har det fortsatt, vilket överträffade alla förväntningar.

Sebastians, Elins och Simons mål för Smörtaxen är att skapa ett ställe som de själva vill gå till. Lekfullt, enkelt och hållbart är mottot. Inget lager och bara bokade gäster så att man vet hur mycket råvaror som går åt. Ledorden för Smörtaxen är inget matsvinn, en kort meny med god mat och goda viner som passar till maten: tre röda och tre vita, varken mer eller mindre.

En titt i Smörtaxens meny ger en fingervisning om vad som väntar:

Ord som hela rubbet, förfest, dagsfest, helkväll och smörrundan sätter igång fantasin.

– Det gäller att anpassa sig till efterfrågan. Om man vill ha en helkväll men måste sluta klockan 20 får man börja klockan 16. De som vill hyra Smörtaxen, "taxen för er själva", kan göra det för en dag



När Smörtaxen öppnade kunde den som ville få ett "medlemskort" för 300 kronor och få sitt namn ingraverat på en kakelplatta på toaletten.



En titt i Smörtaxens meny ger inspiration. Ord som hela rubbet, förfest, dagsfest, helkväll och smörrundan sätter igång fantasin.

eller hyra lokalen för andra evenemang, säger Sebastian Swärd.

Ryktet om Smörtaxen spred sig snabbt i Landskrona och gav ringar på vattnet i Sverige och Danmark. Idag har redan flera stamkunder fått en egen smörtax med sitt namn ingraverat. När Smörtaxen öppnade kunde den som ville få ett "medlemskort" för 300 kronor och få sitt namn ingraverat på en kakelplatta som sattes upp på toaletten. Några kreativa gäster har också en idé om att starta en taxitjänst, Smörtaxi, till Smörtaxen och Citadellet.

MARIA NORDH tycker att restauranglösningen i det gamla garaget vid Citadellet blev väldigt bra och att satsningen förstärker Citadellet som besöksmål. Här finns sedan tidigare bland annat festväning, café, konstnärsateljé, väveri, bokbinderi och snickeri.

– Smörtaxen passar väl in bland de olika verksamheterna i Citadellet. Samarbetet mellan srfv och vår hyresgäst visar att det lönar sig att tänka utanför boxen och presentera kreativa idéer som kan vara utvecklande både för hyresvärd och hyresgäst, säger Maria Nordh. *

*Smörtax (en liten bordstax på vars långa rygg det vilar en smörkniv).

3 TIPS FÖR ATT FÖRVERKLIGA SIN IDÉ

Entreprenörerna bakom Smörtaxen ger sina tre bästa tips.

- 1 Gör det du tycker är kul, för det kommer att komma motgångar. Men tycker du det är kul kommer du att fortsätta ändå.
- 2 Jobba igenom din idé och var förberedd när du säljer in den.
- 3 Var ärlig mot dig själv och andra. Våga vara smal och ha en tydlig målgrupp (sikta aldrig på "alla").

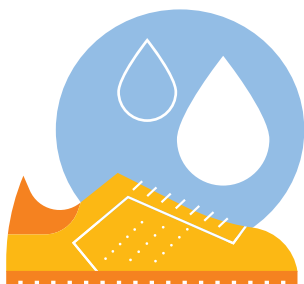
A photograph of three people on a rocky shore at sunset. One person is running across the rocks, while two others stand nearby. The scene is bathed in the warm, golden light of the setting sun, with a body of water and a cloudy sky in the background. Tall grass is in the foreground.

UT OCH NJUT!

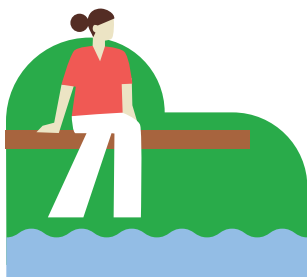
Nu är ännu en sommar här då vi måste hålla avstånd och vara försiktiga. Vad är då bättre än att träffas utomhus, njuta av friluftsliv och utnyttja den fantastiska allemansrätten?

SOMMARBINGO

Sidan går även att hämta som pdf på vår hemsida sfv.se/sommar



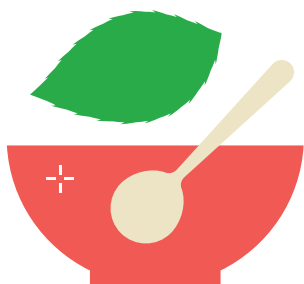
Promenera i regn



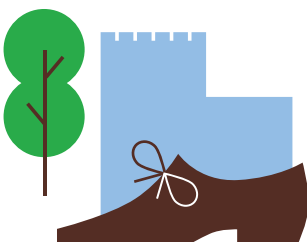
Sitt på en brygga



Besök en fyr



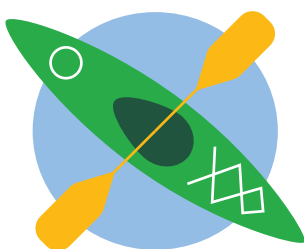
*Plocka nässlor och
gör soppa*



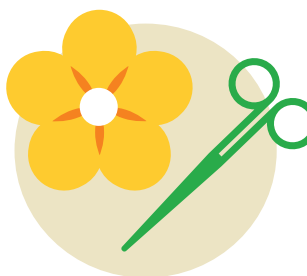
Vandra i en slottspark



Ät picknick i naturen



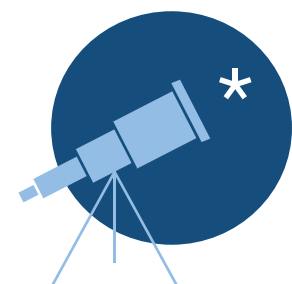
Paddla kajak



Bind en blomsterkrans



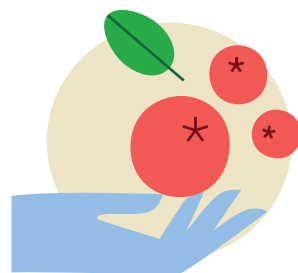
Tälta



Spana in stjärnhimlen



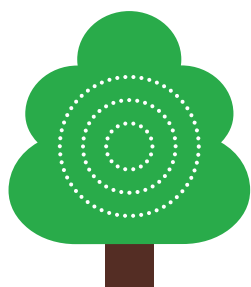
Spana in fåglar



Plocka vilda bär

Sommaren är här och naturen är fantastisk. Passa på att njuta av den – själv eller tillsammans med barn, familj och vänner. Här är några tips på vägen som du kan bocka av. Prova något nytt eller återupplev gamla favoriter. Trevlig sommar!

ILLUSTRATION *Maja Modén*



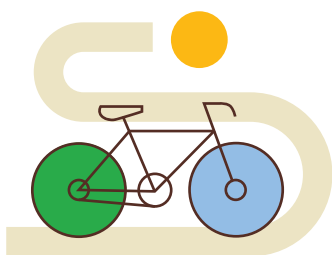
Hitta ett riktigt gammalt träd



Besök ett världsarv



Läs på om allemansrätten



Ta en cykeltur



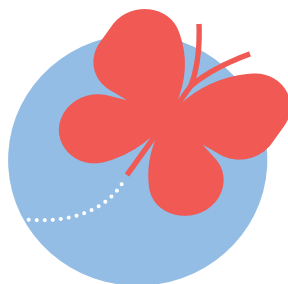
Laga mat över öppen eld



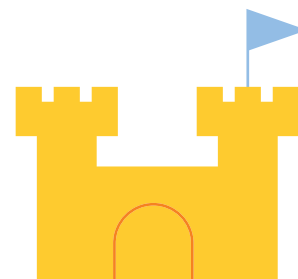
Besök en ö



Ta med en vän på skogs promenad



Spana efter fjärilar



Inta en fästning



Använd karta och kompass



Gå barfota i naturen



Testa geocaching

Våra FAVORITER



Även om många slott och museer kommer att vara stängda ännu ett tag på grund av pandemin så finns det parker, marker, öar och berg att besöka och bestiga. Vi bad några kollegor att dela med sig av sina bästa tips.

1. Hovdala slott, Skåne
2. Huseby Bruk, Småland
3. Bruksvallarna, Härjedalen
4. Gulskären, Lysekil
5. Svartsjö slott, Stockholms län
6. Kajak i Karlskrona skärgård
7. Lövstabruk, Uppland
8. Rödkallen, Luleå skärgård
9. Hundön, Drottningholms slottspark
10. Gettlinge gravfält, Öland
11. Greby gravfält, Västkusten



HOVDALA SLOTT, SKÅNE

FÖRRA ÅRET besökte vi Hovdala slott i Skåne. Det ligger så fint omgivet av en stor park där de till och med klipper gräset med riktiga hästkrafter, vilket var en rolig upplevelse. Det var en lite kringelkrokig väg för att komma dit, men det var det värt. Det är vackert med fina byggnader, en bra slottsrestaurang och kafé och en stor park att ströva i. De har ett vackert orangeri, där de ställer ut blommor, och en mycket välkött krydd- och grönsaks-trädgård. Vill man vandra längre så finns det fina strövområden runtomkring så man kan ta med sig matsäck om man inte vill gå in.

Lotta Nyqvist, it-tekniker

HUSEBY BRUK, SMÅLAND

MIN FAVORIT är Huseby bruk, ett gammalt järnbruk med strategiskt geografiskt läge, som förutom sin intressanta historia och fina herrgård är en fantastisk bruksmiljö med många byggnader kvar och med odlingar och kafé. Här ligger till exempel Husebymaden, ett naturskyddsområde där jag gärna promenerar med min hund. Där finns ett nybyggt litet fågeltorn som är väldigt trevligt. Det ligger vid Kungastenen – där vår nuvarande kung har skrivit sitt namn. Intressant och vackert är förstås att gå en guidad visning i herrgården om den är öppen. För den som är intresserad så är ett tips att lyssna på P4 dokumentär som berättar om Husebys ägarinna Florence Stephens tragiska öde, kallad den stora Husebyskandalen. Eller läsa anekdoten i Kulturvärden, nr 1/2011.
Annika Rydén, teknisk förvaltare



FOTO SOTIE MAGNUSSON

FOTO SFV/OLLE NYLIND



BRUKSVALLARNA, HÄRJEDALEN

VANDRINGSSTIGEN upp till natura 2000-området Klinken går utmed Ljusnan som i sig är jättefin. Det här är marker norr om Sveg som Statens fastighetsverk förvaltar, där man kan vandra på sommaren och åka längdskidor på vintern. Man parkerar vid Ramundberget och vandrar först längs med Ljusnan med vackra slätterängar och många ovanliga blommor som orkidéer och brunkulla. Därefter viker man av efter 4–5 kilometer och följer Tvärån uppströms i naturområdet tills man kommer till Tväråns vattenfall. Det dyker ner i en lagun som kallas "Tväråpoolen" som är en fantastisk liten badpool, men med en ganska kraftig virvel. Lite längre upp finns en rastplats med eldstad och fina naturliga sittplatser på hällarna. Vandringen är 16 kilometer sammanlagt fram och tillbaka. Terrängen är inte så brant, man vandrar mest genom fjällbjörskog men längs stigen finns ganska många bäckar och stenar att hoppa över. Det händer saker hela tiden så även om det är lite långt så tröttnar inte ens barnen. I trakten finns massor av vandringar, både lätta och svåra, att göra. Kartor finns på Funäsfjällens hemsida www.funasfjallen.se.

Olle Nylind, kulturarvsspecialist



GULSKÄREN, LYSEKIL

GULSKÄREN ÄR en liten ö som ligger utanför Lysekil, nedanför Stora Kornö. Det har varit ett utflyktsmål under hela min uppväxt. Den lyser helt gul på håll beroende på att den är täckt av en lav, som jag tror heter vägglav. Vi brukade åka dit med egen båt och det tar inte många minuter att gå runt den. På ön finns en fyr och på den östra sidan går det in en vik som har

jättefina badställen. Den västra sidan av ön ut mot det dundrande havet är en fin kontrast. Det finns inte så mycket att göra annat än att bara vara, njuta och umgås med sällskapet. Vi brukade skrapa havssalt ur torkade klippskrevor när jag var liten. På hösten är det ett fint ställe för hobbyfiskare att lägga hummertinor.

Lina Schiller, informationscontroller

SVARTSJÖ SLOTT, STOCKHOLMS LÄN

DET FINNS EN 5 kilometer lång slinga runt fågelsjön Svartsjöviken vid Svartsjö slott på Färingsö som jag vill slå ett extra slag för – perfekt för enklare friluftsliv. Man går förbi resterna av den gamla Vasaborgen, Svartsjö slott, slottsparken och går över olika fält. Sjön ser man bäst från utsiktspunkter. Det finns trevliga informationstavlor längs vandringsleden som också är utmärkt så att det är lätt att hitta. På våren är det full fart i buskarna med en massa fåglar alltså! Kvittret om våren gör en så glad!

Avsluta med coronasäker glass eller fika i slottsparken. Eller strosa runt i parken, som är en engelsk park, och beundra finaste statyn av Gustav II Adolf och Axel Oxenstierna i naturlig storlek under en lind.

Sara Tauberman, projektledare





KAJAK I KARLSKRONA SKÄRGÅRD, BLEKINGE

MITT TIPS ÄR att hoppa in i en kajak och ge sig ut i skärgården. Känslan av att ta sig ut med båt till en ö där man ofta är alldeles ensam är rogivande och fantastisk. Jag har nog snöat in på fyrmiljöerna och det karga, hårda liv som var ute på de här öarna. Det syns ju på byggnation och allt annat. Och öarna i Karlskrona skärgård är fantastiska. På Koholmen utanför

Marinmuseum i Karlskrona finns det ett stort gammalt krutmagasin och en tillsyningsmans bostad med en liten trädgård. Den ligger vid farleden så de stora båtarna som går till Polen går precis utanför och man ser hela Karlskrona från ett annat håll. Ön ligger i anslutning till Basareholmen, där det tillverkades ammunition, för man ville inte ha båda verksam-

heterna på samma ö. Utklippan, ännu längre ut, är också en fin upplevelse. Det kräver att man kan ta sig dit själv, men det är ju en skön form av friluftsliv.

Jag kommer att göra fler inspektionsturer med min kajak nu under försommaren.

Mathias Stenström,
fastighetsförvaltare



LÖVSTABRUK, UPPLAND

LÖVSTABRUK ÄR en fantastisk bruksmiljö med barockpark och herrgård med en bebyggelse som är genuin kring en bruksgata. Där ligger en förvaltarbostad, arbetarbostäder och en kyrka med en berömd Cahman-orgel. Det finns till och med två engelska parker, där den östra har en del intressanta inslag av ädellövskogsväxter. Man kan även få se den ovanliga forsärlan i vattensystemen i Lövestabruk och där finns också mandarinand. Det är härligt att bara strosa omkring, men den som vill kan även äta på restaurangen. Dessutom finns ett orangeri med kafé och växtförsäljning.

Anders Glassel,
kulturarvs-specialist landskap och park

RÖDKALLEN, LULEÅ SKÄRGÅRD

JAG TYCKER ATT ön Rödkallen vid inseglingen till Luleå hamn verkligen är värd ett besök, dels för att fyren är en Heidenstammare, dels för att det finns en välbevarad fyrplats som skapades för att säkra transporter ut från Luleå hamn. Fyrplatsen är ovanligt välbevarad med en liten mur omkring ett gårdstun med bostäder och andra hus. Dassen och fotogenboden står kvar. Dassen var man alltid tvungen att förankra i någon annan byggnad för att de inte skulle blåsa bort. Muren skulle hålla eventuella djur på ön borta från den lilla trädgården med sina odlingar. Det är en vacker plats som går att uppleva

och man kan nog ganska bra förstå hur det var att leva på ön. Dessutom är Heidenstamfyren historiskt intressanta.

Ön är ganska stor och har en lotsutkik och en jättefin labyrint av stenar. Och så finns det ett litet, litet kapell och en massa små sommarbostäder. En väldigt spännande plats. Man kan tyvärr inte övernatta, kajen är trasig och avstängd och det finns ingen reguljär trafik. Men om man har egen båt, klarar att dra upp den på stranden och fixar picknick, så kan man göra en dagsutflykt.

Hélène Hanes, kulturarvsspecialist



GETTLINGE GRAVFÄLT, ÖLAND

EN FIN DEL av vårt kulturarv som jag tycker förtjänar att lyftas är våra gravfält. Dels är det historiskt intressanta platser, som ligger i fantastiska naturmiljöer, dels är de inte så välbesökta och det finns stort spelrum för den egna fantasin. Två av mina favoriter är Gettlinge gravfält på Öland och Greby gravfält vid Grebbestad på västkusten. De är perfekta platser att vandra på, ha picknick eller bara gå för sig själv och filosofera. På sommaren blommar de vackert och på vintern är de mer dramatiska. Dessutom ligger de vid vägar och är relativt lättåtkomliga. Vill man göra en "stor gravfältsresa" på Öland så är det bara att köra runt – det finns ungefär tio stycken att välja på.

Claes Brunius, besöksmålsspecialist





FOTO JOHNÉE/MIKAEL SVENSSON



FOTO MARCUS FURKE

FOTO ULRIKA KJELLIN



HUNDÖN, DROTTNINGHOLMS SLOTTSPARK

EFTERSOM JAG har hund åker jag gärna till hundön i Drottningholms slottspark, som är ett paradiset för hundar. Ön heter egentligen Ormholmen och ligger i Engelska parken, till vilken man kommer via två broar med grindar. Det är inte alls långt, kanske ett par hundra meter, till parkeringsplatsen mellan Drottningholms slott och Kina slott.

Hundarna kan springa fritt och busa med gamla och nya hundkompisar eller bara promenera med matte och husse. Sedan 2019 finns en fin paviljong på ön som väderskydd där man kan sitta och fika. Den tillkom på initiativ av kungen och var hans present till hundarna (och

hundägare). Hans hund, Brandie, har fått stå modell för den vindflöjel som sitter i toppen av paviljongen.

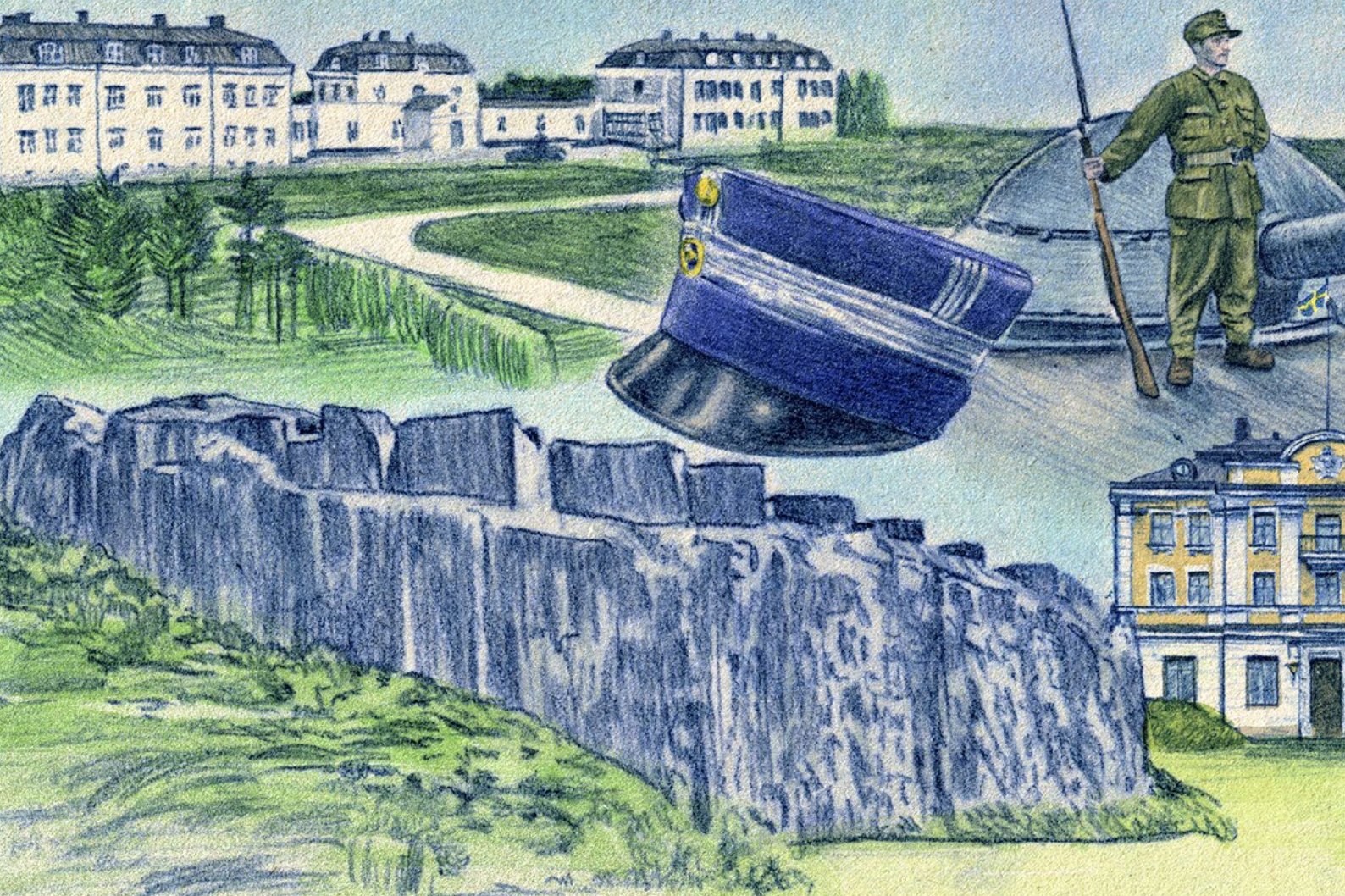
Ön är i storlek ungefär som två fotbollsplaner med några få stora träd – med stor yta att springa omkring på. Som matte är det ett perfekt ställe att träffa likasinnade och man kommer oftast därifrån med något nytt tips eller idé vad gäller hundar. Som hundägare blir man ju också glad över att se sin egen hund glad och det är de verkligen där i friheten på hundön.

Ps: Den oskrivna regeln på hundön är att man inte tar dit sin hund om den inte fungerar tillsammans med andra hundar.

Ulrika Kjellin, chefsassistent

MER FRILUFTSINFORMATION

- På luftenarfri.nu finns friluftaktiviteter över hela landet och hela året.
- www.naturvardsverket.se/Var-natur/Allemansratten/Det-har-galler
- Tio hänsynsfulla tips från Naturvårdsverket: www.naturvardsverket.se/Var-natur/Ta-hand-om-varandra-och-naturen
- www.sverigesnationalparker.se
- www.lansstyrelsen.se



Bodens moderna historia är tätt förknippad med försvarets utveckling. Men i början av förra seklet var det inte självklart att den militära garnisonen skulle ingå i den växande staden. Den lokala militära förvaltningen, med överste Lars Tingsten i spetsen, ville bli en egen oberoende kommun.

TEXT Thorsten Sandberg ILLUSTRATION Tzenko Stoyanov

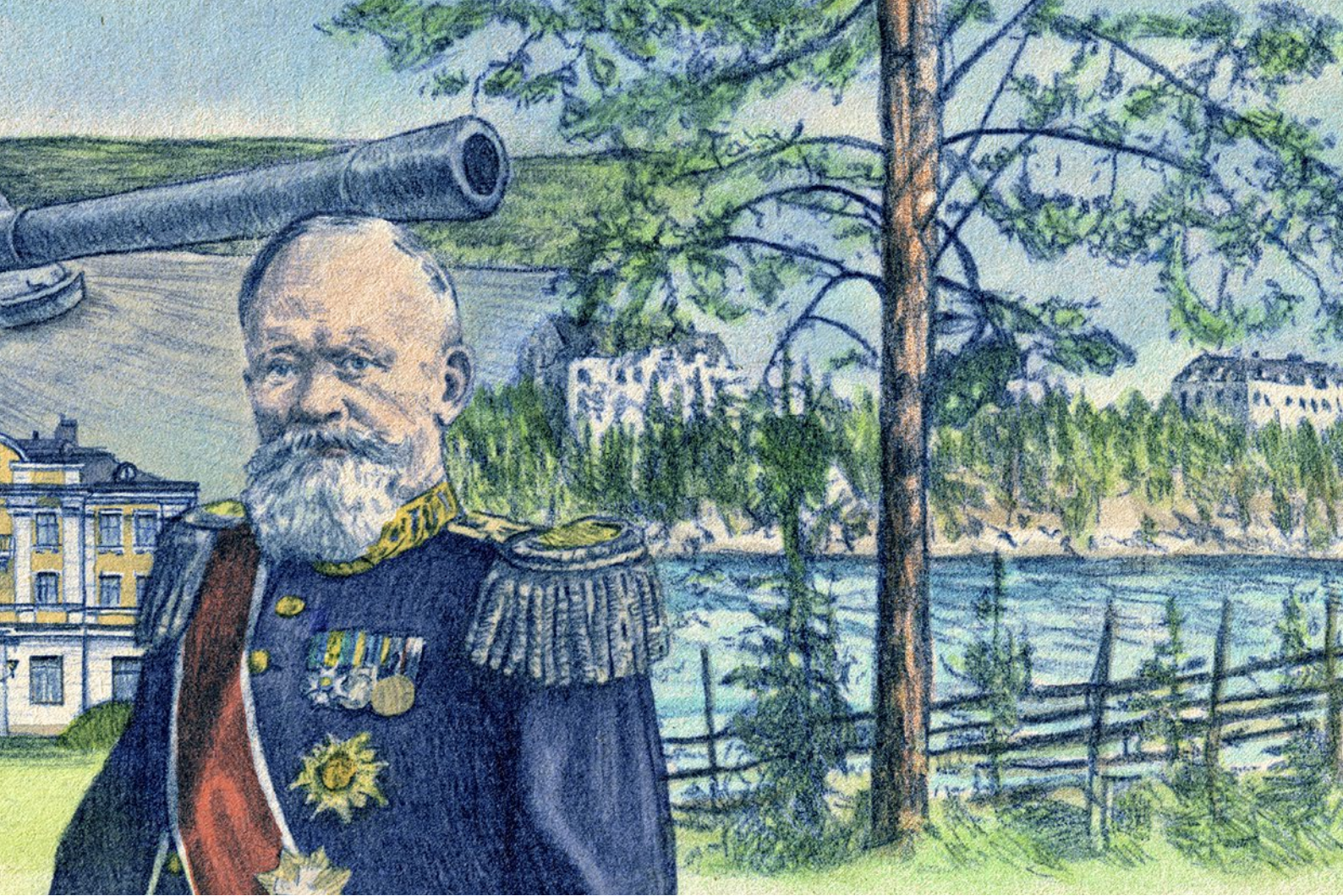
Anekdoten: Maktkampen om Bodens fästning

”FÖRSVARET ÄR ETT särintresse”, sa dåvarande statsminister Fredrik Reinfeldt i januari 2013. Detta kontroversiella uttalande blev bränsle i den aktuella försvarsdebatten.

Uppfattningen om försvaret som ett särintresse var inte helt ny, men fick naturligtvis en speciell dignitet när uttalandet kom från landets statsminister. Hundra år tidigare hade särintresset varit på tapeten i ett annat sammanhang. Nämligen i den process som påbörjats kring frågan om Boden skulle omvandlas från municipalsamhälle till stad. Huvudperson var chefen för Bodens fästning, överste Lars Tingsten (farbror till DN:s beryktade chefredaktör Herbert Tingsten).

Tingsten hade våren 1910 knäpat ihop en skrivelse till Kungl. Maj:t, där han begärde att garnisonen skulle lämnas utanför den eventuella stadsbildningen. Anledningen, menade han, var att det fanns särkillnader mellan militärt och civilt, att de tillhörde två olika samhällsfärer.

UPPLEVELSEN AV två sfärer, en militär och en civil, var inte alls långsökt. Officerare och underofficerare i Bodens garnison arbetade och bodde isolerat från civilsamhället. Befälet disponerade tjänstebostäder för sig och sina familjer, och de ogifta stamanställda bodde i garnisonens kaserner.



Tingstens initiativ tog Bodens styresmän på sängen. Dessa blev både förvånade och bestörta. Om kommandantens syn på saken fick gehör hos kung Gustaf V och hans regering skulle den blivande staden bland annat gå miste om stora skatteintäkter.

Den lokala oron fick det att mullra till i tidningen Norrbottens-Kuriren. I en insändare protesterade undertecknarna mot ett särskiljande av garnisonen. De menade att det var orättfärdigt att den redan favoriserade krigsmakten också skulle slippa betala skatt.

Undertecknarna bekymrade sig också för att tilliten mellan militärer och civila skulle urholkas. En mycket farlig utveckling om kris uppstod i samhället. ”Våra gemensamma utvecklingsmöjligheter äro ingalunda små, söndrade betyda vi ingenting för varandra.”

DET VAR MOT slutet av 1800-talet som blickarna vändes mot norra Norrland. Kommersiellt med malmfyndigheterna och militärstrategiskt genom den ständigt pyrande rysskräcken. Riksdagsbeslutet år 1900 att bygga en fästning i anslutning till den viktiga järnvägsknuten Boden stärkte försvarsmöjligheterna och drev på den lokala utvecklingen. Jobb skapades och befolkningen ökade. Den för inte så länge sedan lantliga byn hade vid sekelskiftet omkring 2 500 invånare.

Tingstens skrivelse till Kungl. Maj:t våren 1910 hade som sagt väckt uppståndelse i samhället. Den lokala debatten

blev besvärande, och Tingsten begärde stöd från befälhavarna inom garnisonen.

I november skrev Tingsten ihop en ny och mer omfattande framställan till Kungl. Maj:t. Skälet var att styresmännen i Boden vänt sig till samma instans med en vädjan att negligera Tingstens utspel. I februari 1911 uppvaktades denne av all personal inom garnisonen. De anställda förordade en oberoende kommun och en egen kyrkoförsamling. I linje med detta landade Tingstens nya begäran på Kungl. Maj:ts bord i december – kryddad med ekonomiska beräkningar.

»Officerare och underofficerare i Bodens garnison arbetade och bodde isolerat från civilsamhället.«

NU BLEV DET inte så som Tingsten tänkt. Motsättningarna dämpades. Officerare tog plats i municipalsamhällets styrelse och fullmäktige. I processen som ledde till att Boden blev stad 1918 arbetade civila och militärer sida vid sida. Drömmen om en särskild garnisonskommun var passé.

Men då hade Lars Tingsten för länge sedan lämnat Boden. Han fortsatte marschen i den militära hierarkin, och vid pensioneringen 1922 utnämndes han till general. Och Bodens fästning – den gick i pension från Försvarsmakten 1997. *

KÄLLOR: Anders Björhammar, *Sista skottet från fästningen* (Populär Historia, 2001); Boden. *Fästningen – Garnisonen – Sambället*. Redaktörer Bror Oscar Nyström och Sven Skeppstedt (1990); Maria Nyström, *Civila attityder mot militären i Boden under början av 1900-talet* (Luleå tekniska universitet, 2009).

Ljuset i VARBERG

Stillheten, ljuset och färgerna. Det är mycket som lockar med Varbergs fästning – utöver de spännande historierna som döljer sig bakom stenväggarna.

TEXT *Elisabet Hesseborn* FOTO *Bert Leandersson*

Den danske greven Jakob Nielsons befästa stenhus uppe på klippan är ett exempel på befästningskonstens strävan att utnyttja naturliga topografiska förutsättningar. Dagens fästning är ett intrikat pussel – dess historia en blandning av storpolitik och enskilda människoöden.

Lämna sanden vid fästningens fot och följ folklivet den smala vägen upp mot murarna. Fundera på hur århundradena väljer vilken inställning man har – hur man närmat sig. På 1600-talet kanske du skulle stormat fram i fullt anfall, under 1700- och 1800-talets fängelseperiod går du med tunga steg. Då är det ett eländigt liv som väntar.

Men istället strosar du sakta fram, stannar och tar in platsen. Det är något speciellt med utsikten över havet som både förenar och förklarar – varför fästningen ligger där den ligger. Namnet Varberg är nämligen långt äldre än bygnadsverket. Det kommer från "Vardhbergh", fornnordiska för vaktberg. På platsen låg en värdkase där elden för mer än tusen år sedan tändes vid orostider.

Här byggde den danske greve Jakob ett befäst stenhus i slutet av 1200-talet som danskar och svenskar sen i växlande ordning i över 700 år slitit för att bygga och underhålla. Från ett litet stenhus uppe på en klippa, med utmärkt utkiksläge. Ombyggd, påbyggd, belägrad, beskjuten och bränd.

Väl uppe är stillheten, sommarljuset och färgerna det första som slår dig. Det är som om en konstnär skapat allt med en särskild förkärlek till det blåa havet och himlen, de tegelröda och gråa murarna och de gröna gräsvallarna. Inte konstigt att ljuset, ängarna och havet här inspirerat sitt eget friluftsmåleri – Varbergskolan – i slutet av 1800-talet då Varberg också blev en populär badort. I mer än 100 år har det legat ett kulturhistoriskt museum i fästningen. Innanför murarna väntar nu spännande historier, en välförtjänt fika och kanske en övernattnig. *





På fästningen har bedrivits allt från hovhållning till fångvård. Innanför murarna breder en helt liten stad ut sig. På bilden ses den så kallade kommandantshuslängan. I ett annat hus fanns bageri och bryggghus. På vindarna förvarades brödsäden. Ett par källare inrymde krutförråd.



Liksom många äldre fästningar har Varberg ett magnifikt läge. Den syns på långt håll och från fästningen har man en vid utsikt över staden och över havet. Dessutom i en fantastisk palett av rött, grönt och blått.



Hur många stenar går det åt till att bygga en borg? Lika många som antalet nyanser i den solvarma murytan kanske? Vallarna på Varbergs fästning tillkom i samband med fästningens ombyggnad under åren 1594–1618. Vid denna tid hade artilleriet utvecklats. Upprepad beskjutning kunde bryta ned en enkel stenmur, medan jordvallen bättre kunde absorbera kanonkulans slagkraft.

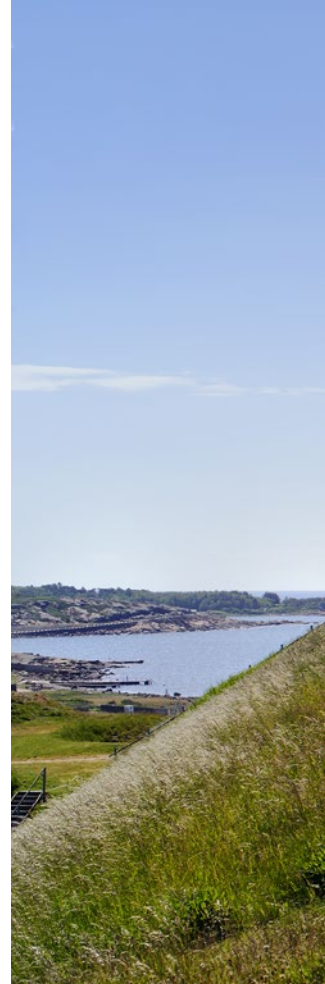


Det är något speciellt med den obrutna havshorizonten. Det var havet som höll ihop och förenade Varberg och Halland med Danmark på andra sidan.

Det finns massor att upptäcka på fästningen och fullt med intressanta utblickar. Det finns alltid ett hörn att runda, en port att gå igenom. Eller passa på att sitta ned en stund.



På vallarnas brantaste partier begränsas erosionen med hjälp av täta gräsvallar, men i övrigt finns också en intressant flora, bland annat oxtunga, palsternacka, vallört, rödmalva och fältkrassing. Några är förvildade köksväxter från små trädgårdar på fästningen.



Staden och fästningen hänger ihop. Det fysiska sambandet är fortfarande tydligt i gatunätets orientering efter skottvinklar från fästningen. Bastionerna Röda munken och Grå munken är på ett sinnrikt sätt vinklade så att kunde man bestryka muren med försvarseld från fästningen. Djupt bakom murarna finns valv – så kallade artillerikasematter.

Under 500 av sina 700 år har fästningen varit operativ. Genom den långa uppbyggnadstiden har två skilda försvarssystem kommit till uttryck, den medeltida borgen och 1600-talets bastionsystem. Som kontrast till de massiva murverken har fästningen omfattande grönytor uppe på vallarna.





Dagens fästning är en plats för soliga somrardagar i stillhet – där man kan strosa och ta in platsen. Men också för att fundera på hur det kan ha varit förr. Hur olika villkoren kan te sig för oss människor. Murarna på Varbergs fästning har sett det mesta. 1993–1996 putsades fasaderna i en röd kulör, eftersom denna kulör bland annat hittats på kommandantshuset från 1750-talet.



Cykla är ett populärt och behagligt sätt att njuta av både Varberg och havet på en gång. En av de många cykellederna passerar nedanför fästningen.

FOTO ÅKE E: SON LINDMAN



Lövstabruks damm renoveras

LUCKAN, ELLER SLUTAN, vid den södra delen av Lövstabruks dammanläggning, "Övre kvarn", är i akut dåligt skick och går inte längre att manövrera. Vid varje vårflod finns risk för ett dammhaveri. Därför genomför SFV nu ett större renoveringsarbete under 2021–22. I samband med projektet kommer även kanalen att rensas från vass och sly, vilket innebär att fisk kommer att kunna vandra nedströms. Risken för att Risforsån ska bli torr minskar också. Under projektet är verksamheterna i Lövstabruk öppna som vanligt, med undantag för badet som är avstängt under 2021.

125

ÅR HAR GÅTT sedan staten köpte in Ornässtugan, även kallad Ornäsloftet, i Dalarna. Byggnaden är mest känd för den roll det spelade under Gustav Vasas äventyr i Dalarna i början av 1500-talet.

GRANBARKBORRARNAS HOTAR SLOTTSSKOG

ULRIKSDALSSKOGEN är för tredje året i rad drabbad av granbarkborren, som trots sin ringa storlek på 3–4 millimeter gör stor skada på våra granskogar i Sverige. I ett försök att bli kvitt granbarkborrarna genomfördes i fjol en huggning i skogen vid Ulriksdal, men trots det är djuren fortfarande kvar. Tillsammans med länsstyrelsen i Stockholm har SFV beslutat att i år lägga fokus på att ta bort döda träd som riskerar att falla på förbipasserande.

FOTO SFV/MATS LARSHAGEN



FOTO MYSIK



FULL FART I GÄDDFABRIKEN

FÖR ANDRA året i rad är det full fart vid gäddfabriken vid Söderby träsk, en del av Bogesundslandets naturreservat strax utanför Vaxholm. Gäddfabriken, även kallad Gädd-BB, är ett samarbete med Vaxholms fiskevårdsområdesförning, Sportfiskarna, Vaxholms stad och länsstyrelsen. Syftet är att öka gäddbeståndet, som minskat på grund av brist på både våtmarker och lek-områden i den här delen av Östersjön.

FOTO LARS-ERIK BERGLUND



NY HYRESGÄST TILL VISBY RESIDENS

I SOMMAR får Visby residens en ny hyresgäst. Det är institutionen för speldesign, Campus Gotland, som flyttar in i Kanslihuset vid Visby residens på Gotland.

– Nu får vi en långsiktig, trygg och bra hyresgäst som vi hoppas ska trivas riktigt väl, säger Lars-Erik Berglund, förvaltare vid Statens fastighetsverk.

Hyresavtalet är tecknat på en tioårsperiod. Den nya hyresgästen blir granne med landshövdingeparet.

Att göra det otillgängliga tillgängligt

Det är en självklar demokratisk rättighet att alla så långt det är möjligt ska kunna ta del av vårt gemensamma kulturarv. Vår tids användning ställer nya krav för att möta förväntningar på öppenhet och tillgänglighet.

Många av de kulturhistoriska miljöer som Statens fastighetsverk (SFV) förvaltar är ursprungligen utformade för att hålla besökare och inkräktare borta. Ovanför branta trappor eller bakom vallgravar och stadiga murverk hittar vi anläggningar som en gång haft i uppgift att försvara riket och dess tillgångar, men som idag är uppskattade besöksmål och fyller en viktig plats i många människors medvetande. Hit hör våra slott och försvarsanläggningar, till exempel Skansen Kronan i Göteborg, Kalmar slott och Varbergs fästning.

ÄVEN ANLÄGGNINGAR som ända sedan uppförandet haft en publik användning har med vår tids synsätt mycket att önska avseende fysisk tillgänglighet. Det kan exempelvis handla om teatrar som genom sin påkostade gestaltning förmedlar en lockande feststämning, men där intrikata och monumentala trapphus gör det svårt eller omöjligt för några att på plats uppleva en föreställning och sorlet i pausen. Det är en utmaning att skapa värdiga entréer till dessa miljöer så att alla kan komma in på lika villkor och känna sig inkluderade i stället för utpekade.

Varför är det så viktigt att vi gör dessa anläggningar tillgängliga?

Jo, för att så många som möjligt ska kunna ta del av vårt gemensamma kulturarv. För att verkligen förstå en anläggningens historiska betydelse behöver man uppleva den själv.



Malin Lindström och Karin Svenonius.

»För att verkligen förstå en anläggnings historiska betydelse behöver man uppleva den själv.«

Att stå på den plats där 1600-talets soldater siktade mot sina motståndare och se de siktlinjer som de såg, ger en förståelse för Kronans strategiska läge i den befästa staden Göteborg. De autentiska murverken från 1680-talet och kanonerna som står kvar på sin ursprungliga plats väcker nyfikenhet.

För att kunna tillmötesgå behoven av förbättrad tillgänglighet krävs kunskap, erfarenhet och förmåga till nytänkande. De nya tilläggen ska uppfylla sin funktion och också ge värden till den befintliga miljön. Handledaren i trappan ska inte bara vara på rätt höjd, den ska kännas bra i handen, vara väl gestaltad och utförd i ett material som relaterar till sammanhanget.

DET FINNS MÅNGA målkonflikter mellan ibland motstridiga lagar, förordningar och bestämmelser som ska avvägas mot respektive byggnads specifika förutsättningar. Flera kompetenser behövs, ofta med arkitekten i en central roll med ansvar för att organisera, samordna och kommunicera alla förutsättningar till en helhet med hållbart resultat.

Statens fastighetsverk har, tillsammans med flera andra myndigheter, ett långsiktigt uppdrag inom arkitekturpolitiken för Gestaltad livsmiljö. Att omsorgsfullt utforma miljöer som främjar tillgänglighet och delaktighet är ett av delmålen inom perspektivet Gestaltad livsmiljö. Som statlig byggherre har SFV ett särskilt ansvar att agera förebildligt och bana väg. Det ger oss tillfälle att ytterligare fokusera på medveten gestaltning, att utveckla våra förhållningssätt och hitta nya smarta lösningar.

KARIN SVENONIUS OCH MALIN LINDSTRÖM
Kulturarvsspecialister, Statens fastighetsverk

POSTTIDNING B

RETURADRESS Kulturvärden c/o Flowy, Box 15010, 167 15 Bromma

Prenumerera på Kulturvärden eller ändra din prenumerationsadress:

www.kulturvarden.prenservice.se eller ring 08-522 183 52.

Mot en expeditions- och portoavgift på 200 kronor

får du fyra nummer av Kulturvärden.



Sökes: restauratör
Finnes: medeltidsborg, besökare,
ledigt kafé och örtagård

Glimmingehus, i Simrishamns kommun, är en fem våningar hög borg vid en kringbyggd gård med en kafébyggnad om 215 kvadratmeter med kök och fyra större rum för gäster. Hit kommer varje år cirka 80 000 besökare och det brukar hållas ett 50-tal välbesökta evenemang. Vill du driva kafé i denna unika miljö? Kontakta Maria Nordh, maria.nordh@sfv.se, telefon: 010-4787341, för mer information.
Läs mer på www.sfv.se/fastigheter/uthyres/

