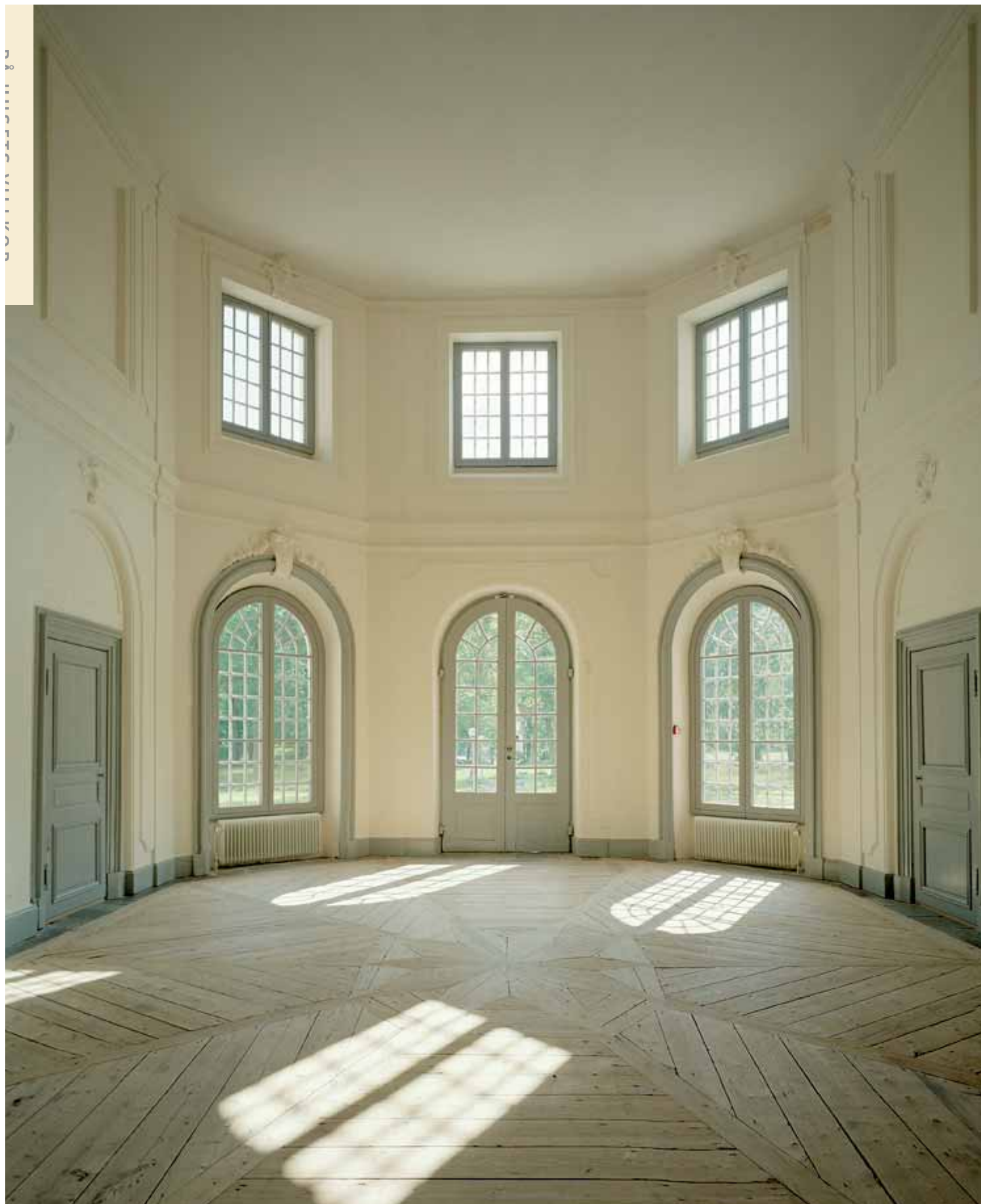


# Svartsjö slott

– restaurering för brukande



**NÄR CARL HÅRLEMAN** år 1734 fick i uppdrag av Ulrika Eleonora och Fredrik I att rita ett lustslott ute vid Svartsjö på Färingsö i Mälaren använde han franska förebilder. Denna byggnad kom att bli stilbildande i Sverige som en av de tidigaste rokokobyggnaderna. De genombrutna volymerna, med utblickar mot naturen och mellan våningsplanen, strävade efter en upplösning av gränserna mellan det yttre och det inre rummet. I enlighet med detta lades huvudvåningen på marknivå.

Trettiofem år senare fick Carl Fredrik Adelcrantz uppdraget att föreslå en utbyggnad. Hans lösning blev två flyglar som en förlängning av det ursprungliga slottet. Man uppförde även fyra fristående flyglar på borggården mot sjön.

Efter drottning Lovisa Ulrikas död år 1782 kom Svartsjö att stå oanvänt i drygt 100 år tills det 1888 inrättades till tvångsarbetsanstalt. Nya byggnader och en fängelsemur uppförs. Rummen delades in i 350 små fängelseceller i flera plan.

#### EN NY EPOK

Anstalten lades ner 1966 och när Byggnadsstyrelsen tog över förvaltningen av slottet och parken revs fängelsetiden med dess byggnader, murar och inredningar bort. Nya fönsterbågar med plastglas sattes in och fasaden putsades om med cementbruk. Slottet stod nu åter tomt men

användes sporadiskt för konstutställningar och kaféverksamhet. Planer fanns att göra en konferensanläggning.

År 1988 var Svartsjö ämnet för Konsthögskolans restaureringskurs där man gjorde fördjupade studier och sammanställde en rapport.

År 1994 lät Statens fastighetsverk påbörja en förundersökning, och en restaureringsplan utarbetades av slottsarkitekt Helena Tallius Myhrman.

Arbetet inleddes med installationer för att fortsätta med fönster och snickerier. I den äldsta delen, i slottets mitt, sökte man rekonstruera inredningsdetaljer från Hårlemans tid. Den stora salen i två våningar återställdes, likaså vestibulen med sin ovala öppning i taket. I flyglarna placerades hiss, toaletter och pentry. Under den sista etappen nyttillverkades tapeter för slottets äldsta del.

#### NYA ROKOKOTAPETER

När Svartsjö slott sattes i stånd beslöt Statens fastighetsverk att nyttillverka papperstapeter för alla sidorum i byggnadens mittdel, det vill säga den del som är ritad av Carl Hårleman. Att det på 1700-talet funnits tapeter av papper i dessa rum var belagt genom källforskning men hur de såg ut visste man inte mycket om. Ett större tapetfragment hade dock hittats på vinden.

Arkitekten såg en möjlighet att nyskapa mönster i rokokons lekfulla anda, medan förvaltaren tyckte det var ett praktiskt och bra sätt att dölja eldragningarna bakom väggbeklädnaden, när slottet nu skulle ställas i ordning för att hyras ut. Tapeter på spiklister skonade den gamla putsen och gjorde det möjligt med framtida förändringar och omflyttningar.

#### MÖNSTER

Rokokon är en lättjefull och informell stil, raffinerat elegant med blommande trädgårdar också inomhus.

Förslaget att nyttillverka tapeter möttes med entusiasm av alla inblandade, inklusive externa specialister. Kontroversiell var dock arkitektens idé att komponera nya mönster. De flesta ansåg att mönster enbart borde rekonstrueras från andra liknande miljöer.

Resultatet blev en kompromiss med fyra nyskapade mönster, utförda av arkitekten i samarbete med konstnären Pi Eriksson. Ett av dessa tar upp motivet med den röda nejlikan från det bevarade fragmentet.

De övriga sex blommönstren är rekonstruerade från förlagor, även om också dessa i praktiken är konstnärliga tolkningar. Därutöver finns två tapeterade rum som fått målade ramar i fältindelning.



Den återuppförda rampen och den återställda fasaden.



Salongen under restaureringsarbetet.



Montering av tapeter på trälistor.



T.h. Ett fragment av en rokokotapet hittades på slottets vind och gav inspiration till mönstret på de nyttillverkade tapeterna.