



Älkestekanalen i oktober 2003.

# Torphagen

EN DEL AV NATIONALSTADSPARKEN

Invid Roslagsvägen, strax efter Naturhistoriska riksmuseet och avfarten till Bergianska trädgården, ligger ett grönområde som lite svepande kallas Torphagen. Området sträcker sig ner mot Brunnsviken i väster och gränsar mot bostadsområdet Ekhagen i öster. Älkestekanalen och Lilla Värtan är gräns mot norr och Bergiusvägen mot söder. Det är ett märkligt bortglömt område i Ekoparken. En del av området har sedan länge varit tillgängligt för allmänheten och det går en fin promenadväg utmed Brunnsviken och Värtan. Nu övergår en större del av marken till sta-

*Bara murrester och husgrunder återstår av den tidigare bebyggelsen vid Torphagen. I samband med att marken nu övergår i statlig ägo kommer Fastighetsverket att börja återställa den hagmark som fanns innan området en gång bebyggdes.*

ten, och Statens fastighetsverk upprättar en plan för det framtida underhållet i samråd med Djurgårdsförvaltningen och stiftelsen Bergianska trädgården.

## Mark under Klara kloster och kronan

Områdets äldsta historia är utredd av Martin Olsson i *Studier i Djurgårdsområdets invid Stockholm historia före år 1700*. Norra Djurgården var under 1300- och 1400-talen indelat i byarna Övre, Yttre, Östra och Nedre Liderne. Genom ett flertal komplicerade ägobyten kom Sten Sture d.ä. och efter honom fru

Birgitta Olufsdotter, att äga två markland i Övre Liderne, som var beläget på nuvarande Norra Djurgårdens nordligaste del. Birgitta Olufsdotter skänkte marken till Svartbrödraklostret, och området kom då att kallas Svartbrödraliderne.

I enlighet med ett reduktionsbeslut vid riksdagen i Västerås 1527 drogs Svartbrödraklostret in till kronan. Den forna klostermarken lades under en kungsgård, den så kallade Nya ladugården, som avvecklades omkring år 1620. Marken donerades då, eller en kort tid därefter, till rikskanslern Axel Oxenstierna, men drogs genom reduktionen åter in till kronan på 1680-talet och lades under Ulriksdal. När Karl XI:s stora jaktpark inhägnades vid samma tid och bildade Norra Djurgården, gränsade den i norr mot det aktuella området och längs Roslagsvägen i väster. Fram tills dess hade Norra Djurgården hört till Solna socken och tionde utgick till prästerskapet i Solna. Nu överfördes hela Norra Djurgården till Stockholm, medan det lilla området mellan Djurgården och Älkistan fortfarande hörde till Ulriksdal och Solna socken.

### Bergshammar, Sveden och Stocksund

Under Ulriksdal fanns det ett flertal torp och några större gårdar, bland annat Bergshammars gård norr om Älkistan. År 1707 lät Hedvig Eleonora ar-

rendera ut Bergshammar till sitt hovråd Samuel Barck, som hade adlats 1705. Barck byggde ut och förbättrade gården och år 1711 förordnade änkedrottningen att Barcks besittningsrätt skulle gå i arv som ett arrendefideikommiss utan tidsbegränsning.

På en karta över Bergshammar från 1709 är området söder om Älkistan benämnt Bergshammar äng. Vid Älkistan, som då var en farbar å, finns en «qvarn» och söder om ån ser man ett litet hus benämnt «Mjölmarstugu». Förmodligen fanns där en damm och en mindre vattenkvarn. På 1794 års karta över Djurgården ser man tre byggnader alldeles söder om Älkistan där den tidigare mjölmarstugan låg.

Under Bergshammars gård låg tre torp – Grindtorpet, Sveden och Stocksund – samt värdshus och kvarn vid Älkistan. Grindtorpet återfinns på äldre kartor intill Roslagsvägen i den södra delen av området. Dess hagmarker låg väster om Roslagsvägen. Värdshuset låg norr om Älkistan och mjölmarstugan söder om ån. Enligt en jordförteckning från 1790-talet hade arrendatorn till Åhltorp, bergsrådet Johan Olof Rudbeck, rätt att bruka ängen och ta timmer och gårdsel i skogen samt fiske i Saltsjön och Brunnsviken. En bouppteckning från 1848 visar att den dåvarande arrendatorn hovkamrer Anders Carlsson avlidit på egendomen Äminne i Solna socken, som knappast

kan vara någon annan egendom än det tidigare kvarntorpet som fått nytt namn. Han hade fem kor och inkomst av försäljning av grödor och uthyrning. Vid den tiden fanns det i övrigt ingen bebyggelse i området.

En avmätning av terrängen söder om Älkistan från 1827 visar att området delats upp proportionerligt mellan gårdarna Bergshammar, Sveden och Stocksund, och det anges särskilt att det är hagmark. Bergshammars hage omfattade all mark väster om vägen ner mot Brunnsviken och en del av marken öster om Roslagsvägen. Området gränsade i öster till Svedens hage, eller Sveden I och II, som var den formella fastighetsbeteckningen. Öster om denna låg Stocksunds hage, som på 1930-talet blev bostadsområdet Ekhammen, och alltså ligger utanför det nu aktuella området. På samma karta, tvärs över Svedens och Stocksunds marker, har lantmätaren skrivit Torphagen, som sannolikt var ett vedertaget äldre namn på området.

Först 1868 införlivades området med Stockholms stad, och tre år senare bestämde Kungl. Maj:t att Älkistekanalens också skulle utgöra gränsen mot norr för Kungl. Djurgården.

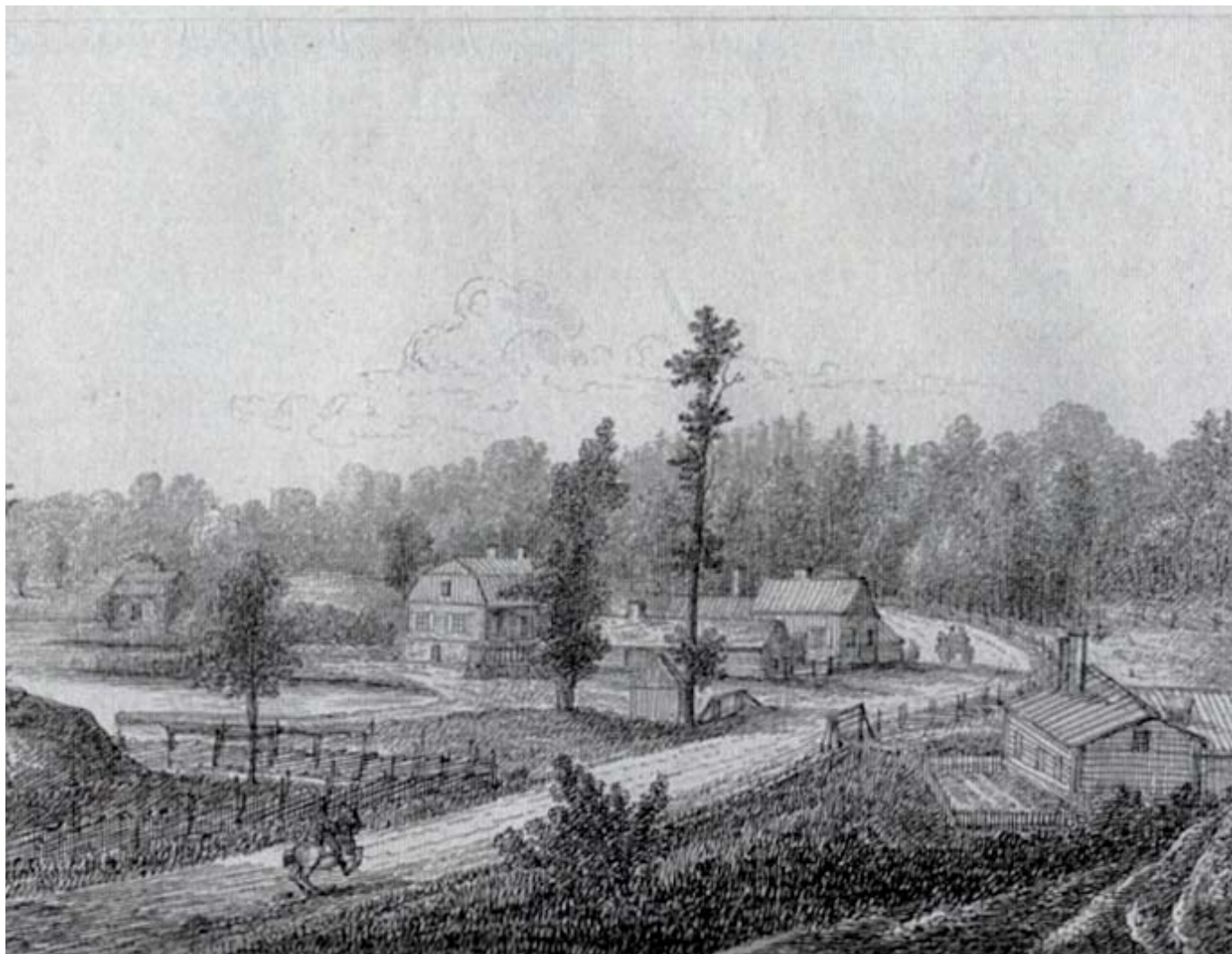
### Områdets exploatering

På 1860-talet börjar Svedens hage exploateras för bebyggelse. På okänt vis hade en grosshandlare Theodor Meijer fått rätt att odla och bebygga Torphagen. Han överlät 1862 denna rätt till en man som hette Alfred Brink, men eftersom Meijer bevisligen finns kvar som arrendator 1866 måste han ha behållit en del av marken för egen del. Inom fyra år stod det två byggnader på Svedens hagmark, Östra respektive Västra Torphagen. Vid samma tid beslutar också Nils Barck att upplåta tomtarrenden för bebyggelse på Bergshammars hagmark. År 1866 stod det ett hus öster om Roslagsvägen, från början kallat Södra Anneberg men snart ändrat till Montebello, som blev det gemensamma namnet för flera byggnader på samma tomt. På andra sidan vägen byggdes Sofielund. Inom ett par år hade det tillkommit ytterligare ett hus i Torphagen, ett nybygge vid Montebello och dessutom Norra Anneberg, beläget mellan Montebello och Äminne. Bebyggelsen vid Äminne har då



Detalj av karta från 1794. Slottsarkivet.





Roslagsvägen vid Ålkistan. På den borte norra sidan ses värdshuset Ålkistan och på den södra «mölnarstugan». Teckning av A. F. Cederholm 1816. Uppsala Universitetsbibliotek.

tätat, men det är oklart om äldre byggnader rivits för nybyggnad eller byggts om. Villa Fridhem vid Brunnsviken tillkom under 1870- eller 80-talet, och området skulle komma att förtätas än mer under 1890-talet och början av 1900-talet. En detaljerad karta från 1908 visar området fullt utbyggt, så när som på en villa vid Montebello som byggdes 1912 och en del växthus och andra ekonomibygnader. Till fastigheterna hörde uthus, lusthus, bryggor och slingrande promenadgångar.

Frågan om området bebyggdes för sommarvistelse eller permanent boende är inte alldeles enkel att få klarhet i. Tiden för exploateringen, läget vid vattnet, trädgårdarna och typen av hus med stora öppna verandor talar för att husen i första hand byggdes som sommarböjor. Detta bekräftas också av ett reportage från friherrinnan Märta Liljencrantz hem i Torphagen i tidskriften *Svenska Hem i ord och bilder* hösten 1953. Journalisten gick genom två mag-

nifika järngrindar och kom in i en park med stora ekar. Hon passerade den ena av de till det yttre identiska villorna och stod sedan framför friherrinnan Liljencrantz villa. Blommorna tävlade i färgprakt med trädens lövskrud. En stor veranda vette mot sjön. Dörren öppnades av en trotjänarinna 'av den gamla sorten', och husets fru visade journalisten runt i salongerna. Friherrinnan, som tidigare varit gift med arkitekten Henning Möller, berättade att när de köpte huset 1934 var det en sommarvilla som de lät bygga om och inreda med alla bekvämligheter.

Områdets byggnader varierade i storlek och till de stora villorna hörde ofta små trädgårdsmästarbostäder. Bouppteckningar och andra dokument visar att några hus var permanent bebodda redan på 1890-talet. På 1940-talet var alla byggnader bebodda året runt och hade indragen elektricitet, men några av de mindre husen fick aldrig vatten och avlopp.

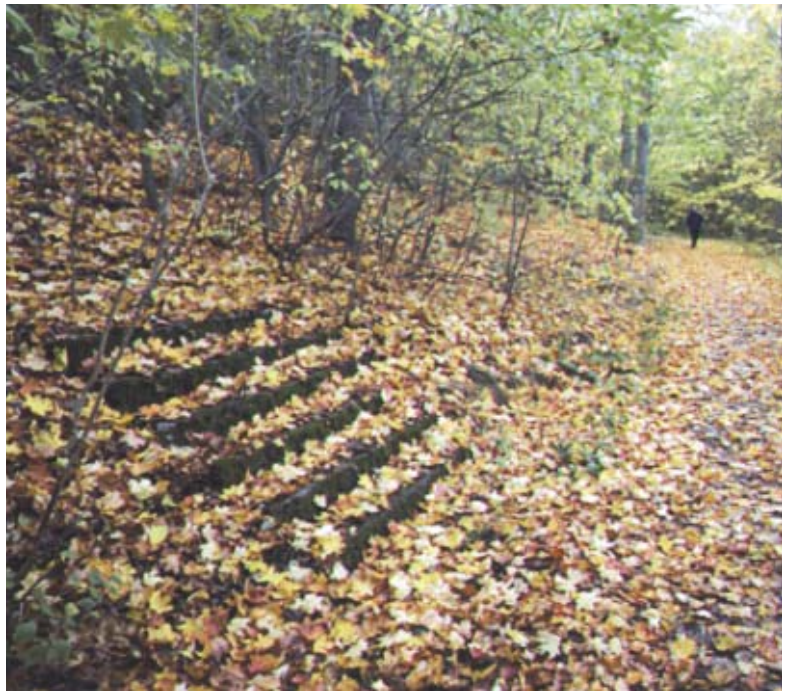
Öster om Roslagsvägen står ett cirka fem meter högt torn murat i huggen sandsten och med ankarslutur och en avslutande tegelmurad tandstenslist. Tornet är märkligt frånvarande i dokumenten. Det ger associationer till det götiska tornet vid Drottningholm, och det har säkert funnits en sådan estetisk avsikt samtidigt som det har haft funktion som vattentorn. Några inmurade stag visar att det har gått en trappa på utsidan, så det har uppenbarligen också varit ett utsiktstorn.

### Snickarglädje i lantlig idyll

Ann Katrin Pihl Atmers bok *Sommarböjor i skärgården* (1987) redogör för 1800-talets och det tidiga 1900-talets sommarboende. Det var under 1700-talet som man fick ett nytt och lustfyllt förhållande till den vilda naturen och aristokratin skaffade sina första sommarböjor. Många sommarvillor byggdes på mark som Gustav III upplät på Djurgården. Medelklassen nöjde sig än



En handritad karta från tidigt 1900-tal visar trädgårdar med promenadslingor och ellipsformade rabatter. Riksarkivet.



Några husgrunder, murar och enstaka kulturväxter återstår i dag av den forna villabebyggelsen invid promenadvägen längs Brunnsviken och Värtan.

så länge med utflykter eller så hyrde man ett par rum i något lantligt beläget hus. Från mitten av 1800-talet blir det allt vanligare att man lämnar staden över sommaren för att bo i ett eget eller hyrt sommarhus. Det rådde en febril byggverksamhet i Stockholms omgivningarna från mitten av 1860-talet, huvudsakligen i skärgården och runt Mälaren men också på andra håll, bland annat kring Brunnsviken. Man byggde på köpt eller arrenderad mark, och ofta inreddes en del av huset för minst två hushåll. Det var vanligt att den som hyrde vistades ett år eller två på ett ställe och sedan sökte sig till nya platser.

Under 1850- och 60-talen utvecklades den norrländska träindustrin och de mekaniska snickerifabrikerna. Ett växande antal fabriker annonserade om ritningar för trähus och förmånliga kostnads kalkyler. Man levererade inte bara sågat och hyvlat virke, utan även paneler, fönsterkarmar och foder, dörrar, trappor och dekorativa utsmyckningar i många olika utföranden. Ek-mans Mekaniska Snickerifabrik levererade också monteringsfärdiga hus. Storleken varierade från stugor på ett par rum och kök till mycket stora och representativa villor. Stildrag som branta takfall, breda taksprång och öppna verandor, snickarglädje, takryttare, burspråk och färgat glas i trapphus

och dörrar upprepades generellt.

De två första och identiskt lika husen i Torphagen byggdes sannolikt efter någon typritning. De var rejält tilltagna med vardera nio rum och kök, en rektangulär plan, frontespis, veranda och en köksingång på gaveln. De värmdes upp med kakelugnar. Husen hade liggande träpanel, fönsterluckor och dekorativa snickeridetaljer. Anneberg var också ett stort hus i två plan med öppen veranda, även den i två plan och med dekorsågade balustrar och profiler. Montebellos största byggnad representerade en annan vanligt förekommande typ av hus, den så kallade cottagestilen som utvecklades under 1860-talet, med en låg mittkropp mellan två högre tvärställda flyglar. De bevarade villorna Fridhem och Sofielund är exempel på en annan vanligt förekommande variant av cottagevillan, med vinkelställd plan. Husets väggar bryts upp av burspråk, öppna balkonger och verandor. Det mindre huset vid Sofielund återgår på den traditionella parstugan som försetts med frontespis och veranda, och med en inredd vindsvåning.

I många kataloger är husen placerade i en orörd natur med berg eller sjö i bakgrunden. Närheten till vatten var viktig och det fanns alltid minst en veranda som vände sig mot vattnet, så också i det undersökta området. Ur-

sprunget till 1800-talets trädgård är det sena 1700-talets engelska park. Den utvecklades under 1800-talet efter tyska influenser till en mer koncentrerad trädgård med slingrande gångar och ellipsformade planteringar eller gräsmattor. Det blir fler rabatter och de är brokiga, rika på kontraster och gärna kantade av järnsmide eller stora snäckor. Äldre planer över området visar ambitiöst anlagda och tidstypiska trädgårdar.

## Ångtrafik på vatten och land

Än vid Älkistan hade i århundraden varit passage mellan Lilla Värtan och Brunnsviken men blev genom landhöjningen så grund att den vid 1800-talets mitt inte längre var farbar. År 1863 sprängde man på Karl xv:s initiativ en kanal, vilket fick till följd att vattennivån i Brunnsviken sänktes 1,25 meter. Kanalen gjorde det dock möjligt att trafikera Brunnsviken med ångslup. Det var under 1860-talet som ångbåtstrafiken fick sitt uppsving i Stockholms inre skärgård. Exploateringen av skärgården för sommarbebyggelse från 1800-talets mitt var lika avhängig av ångbåtstrafiken som ångbåtsbolagen var beroende av sommargästerna. Även runt Brunnsvikens stränder, inte minst vid Ulriksdal, byggdes allt fler villor på köpt eller arrenderad mark. Enligt en





*På Torphagens högsta punkt står ett tidigare utsikts- och vattentorn som ett dekorativt och romantiskt inslag.*



ångbåtskarta med turlista från 1886 kunde man då åka med ångslupen Brunnsviken från Stallmästargårdens världshus till 24 olika bryggor, bland annat Haga slott, Fridhem, Ålkistan och Ulriksdal. Båten avgick vardagar klockan 8 och 10 förmiddag, och kl. 2, 4, 6, 8 och 10 eftermiddag. Båtturerna var samordnade med en omnibuss som avgick från Wallingatan en kvarts timme före ångslupens avgångstid. Båtresan till Ålkistan tog 20 minuter. Ångslupstrafiken gjorde det möjligt för familjeförsörjaren att åka fram och tillbaka under dagen till arbetet i staden. Ann Katrin Pihl Atmer har i sin bok visat hur 1800-talets sommarnöjen ofta placerades med tanke på båtförbindelser med staden. Livet på sommarnöjet styrdes av vissa fasta rutiner, bland annat husfaderns ankomst och avgång med båten.

År 1885 invigdes den smalspåriga järnvägen mellan Stockholm och Rimbo. Den tillkom på initiativ av ett privat bolag, Stockholm-Rimbo Järnvägs AB, som bildades av godsägare och företagare som ville förbinda Roslagen med Stockholm. Bolaget kom sedan också att trafikera järnvägen för Djursholmsbornas räkning. Den nya statio-

nen vid Bergianska trädgården låg bra till för Torphagens nybyggare, men det kostade! Man fick betala 30 öre för en resa mellan Bergianska och staden, att jämföra med 10 öre för en spårvagnsresa i innerstaden. Senare drogs spåret vidare till Engelbrektsplan och biljettpriset normaliserades, vilket var praktiskt för barnen i Torphagen som kunde ta tåget till Engelbrektskolan. I början av 1920-talet etablerades ett antal privata busslinjer, bland annat från Jarlapan till Riksmuseet, Ålkistan och Danderyd. Vid Torphagen låg hållplatsen Norra stadsgränsen, som nåddes via trappor.

### Skrinlagda stadsplaner

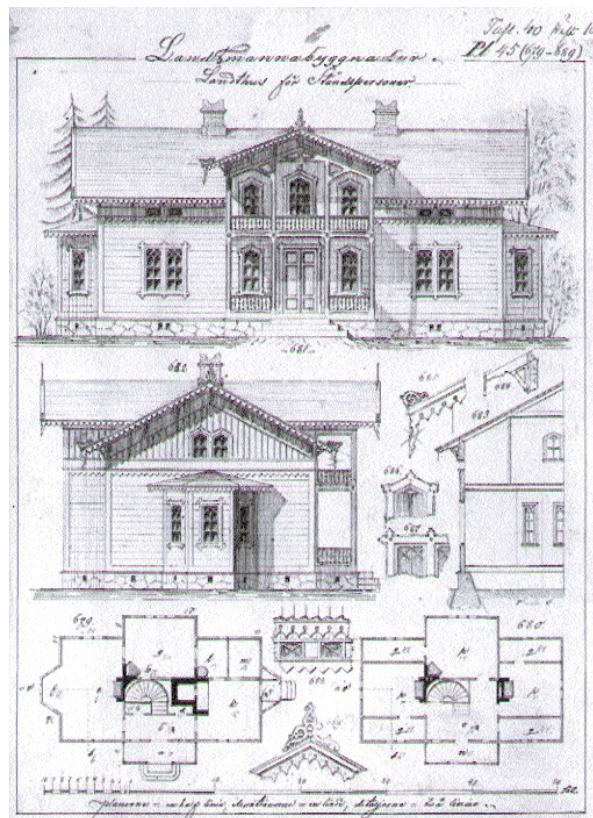
År 1908 beslöt Kungl. Maj:t att Torphagen, det vill säga Svedens kronomark, skulle arrenderades ut efter löpande kontrakt på högst fem år i taget. Beslutet motiverades av det centrala läget och en möjlig framtida exploatering. Av samma skäl nådde Kungl. Maj:t och greve Barck 1917 en uppgörelse som innebar att kronan förvärvade besittningsrätten till Bergshamra mot en viss ersättning, och att fastigheterna Fridhem och Sofielund uppläts på femtio år till familjen Barck. Jord-

bruksdepartementet uppförde några av sina forskningsinstitutioner norr om Ålkistan, och på 1950-talet byggdes bostadsområdet Bergshamra. Söder om Ålkistan hade ägaren till gården Ekhammen, tidigare Stocksunds hage, avyttrat mark för bostadsområdet Ekhammen som uppfördes 1934–39 efter arkitekten Björn Hedvalls ritningar. Området fick sin prägel av den nya funktionalistiska stilen. Det fanns intressen som talade för en exploatering även av det angränsande området, men eftersom Domänverket sålt fastigheterna som tomträtter var Torphagen fredat ännu några år. Bostadsbristen på 1960-talet väckte frågan på nytt och arkitekten Åke Ahlström, Kell Åström Arkitektkontor AB, fick i uppdrag att göra ett förslag till stadsplan för Torphagen. Byggnadsplanerna skrinlades men några villor hade redan rivits. Övriga byggnader på den östra sidan av vägen revs på 1970-talet. Några år efter att familjen Barcks besittningsrätt upphört sålde Domänverket mark och villor väster om vägen till direktör Arnfinn Röste och man började planera för ett nytt huvudkontor öster om Roslagsvägen. För detta krävdes dock en ny stadsplan.

Hösten 1989 presenterade Kungl.



Familjen Johansson utanför sitt sommarnöje vid Ålkistan, troligen det hus som kallades Lilla Fridhem, runt sekelskiftet 1900. Stockholms stadsmuseum.



Ur C. E. Löfvenskiölds manuskript Lantmannabyggnader 1865–70, med påskrift Lanthus för ståndspersoner. Stadsbiblioteket, Mariestad.





Sofielund – en av de kvarstående privata villorna.

Byggnadsstyrelsen en fördjupad översiktplan för Norra Djurgårdens institutionsområde, vilket väckte kraftig opinion. Ornitologen Henrik Waldenström utarbetade en plan för att skydda de kungliga parkerna, som resulterade i en rapport, *Ekoparken – sammanhängande natur- och kulturpark i storstad*. Den överlämnades som riksdagsmotion i januari 1991 och därmed lyftes frågan upp på en politisk nivå, och i juni 1994 fattade regeringen beslut om Nationalstadsparken. Domänverkets kontorsplaner var inte längre aktuella, men 1992 hade Stockholms kulturförvaltning godkänt en modifierad bostadsbebyggelse i Torphagen. Två år senare beslöt Solna och Stockholms fullmäktige gemensamt att den planerade bebyggelsen skulle lyftas bort i en reviderad stadsplan. Vid den tiden hade Torphagen blivit ett vedertaget namn för

hela området mellan Ålkistekanalens och Bergiusvägen.

### Planer och underhåll

Det enda som återstår av bebyggelsen öster om Roslagsvägen är några husgrunder och murar, vattentornet och enstaka kulturväxter från de forna trädgårdarna. Många av ekarna är i dåligt skick, och flera har fallit. Naturen har återtagit terrängen och slyn växer frodigt på vissa ställen. Här kommer nu Fastighetsverket att öppna landskapet och återställa den hagmark som fanns innan området bebyggdes. Man planerar därför att ha betesdjur på samma vis som i vissa närliggande områden i Frescati. Statens fastighetsverk och Djurgårdsförvaltningen har ett avtal med en djurhållare som ser till att det blir ett lagom betestryck. Rasen Highland cattle lämpar sig väl i stads-

nära naturbete på grund av sin stresstålighet och sitt goda psyke, men kossorna har god aptit och får inte gå för länge på samma mark. Under hösten har Djurgårdsförvaltningen tagit fram en skötselplan för hela Nationalstadsparken där Torphagen ingår. I området sker en spontan föryngring av ek och bok. De uppväxande träden måste skyddas på något vis. Almarna mår inte bra på grund av almsjukan och alla sjuka träd bör tas ner. För den västra sidan pågår diskussioner med Bergianska trädgården om en eventuell utvidgning med trädplantering, Norra Arboretet, som naturligt kan ansluta till Nationalstadsparken och komma allmänheten till godo. ■

*Catrine Arvidsson;  
Konst- och kulturhistoriker*