



Cécile Brisac följer arbetet på plats för att se hur hennes vision förverkligas.

Världen möts i nytt museum

Världskulturmuseet vid Evenemangsstråket i Göteborg är ett unikt projekt både arkitektur- och gestaltningsmässigt. Här skapas ett levande museum där olika kulturer och människor kan mötas, lära och uppleva med inriktning på världskultur. *The Ice Cube* börjar nu resa sig och inta sin naturliga plats som granne till Universeum och Liseberg.

Det var 1998 som den internationella arkitekttävlingen arrangerades av Statens fastighetsverk för det nya Världskulturmuseet. Av de 227 bidragen som

Med en mycket speciell arkitektur, som tänjer på gränserna för vad som är möjligt, tar nu det nya museet för världskultur form vid Södra vägen i Göteborg. Betongstommen står färdig och om ett år räknar man med att kunna börja flytta in.

kom in från hela världen, valde juryn ut sex att delta i tävlingens andra steg. Samtliga bidrag var anonyma.

Vinnare blev det unga arkitektparet Cécile Brisac och Edgar Gonzalez bosatta i London, med sitt bidrag *The Ice Cube*. Arkitekterna beskriver sin idé som en enkel och kompakt behållare i vilket världens kulturarv förenas med nutiden.

Öppen orientering

– När vi skissade på vårt förslag kom vi fram till att vi ville skapa ett muse-

um som bygger på öppenhet, berättar Cécile Brisac. Genom de stora öppna ytorna och de glasade väggarna ska man hela tiden kunna orientera sig och veta vad som pågår både på olika platser i museet och utanför. I traditionella museer är det ofta svårt att hitta och veta var i museet man befinner sig. Det ville vi undvika här.

En av uppgifterna för arkitekterna var att lösa byggnadens placering på den ganska svårbebyggda tomten med stora nivåskillnader. Längs ena sidan av tomten går Södra vägen och på den motsatta sidan reser sig ett berg upp mot nöjesfältet Liseberg.

– Vi valde att utnyttja tomten så mycket som möjligt genom att lägga huset nära gatan och ha fritt utrymme mot berget, där det öppna glasade partiet tar in bergets formationer, säger Cécile Brisac.

– Grundläggningen har varit mycket komplicerad, berättar Martin Johansson, projektledare på Projektgarant. Vissa delar av byggnaden kommer att stå på berg och andra delar på pålar. Då grundläggningen sker under grundvattennivån har vi spontat mot gatan och pumpat undan allt vatten innanför och infiltrerat vatten på utsidan för stabiliteten.

Dragpålar är inborrade fem meter ner i berget för att hålla fast betongplattan. Man har även fått motgjuta emot berget. Berget stupar i en vinkel, och för att göra minimal åverkan på berget har en lutande betongvägg skapats i källaren som följer bergets naturliga lutning.

Huset består av två delar: en tät

byggnad mot Södra vägen och ett glasat rum mot slänten och naturen. Museets gallerier ligger i den kompakta delen med ett våningsplan under marken och tre ovan mark. Stora Torget, som huvudgalleriet kallas, ligger en våning under gatan och är två våningar högt, med en glasad fasad längs Södra vägen, vilket ger förbipasserande möjlighet att se ner i galleriet.

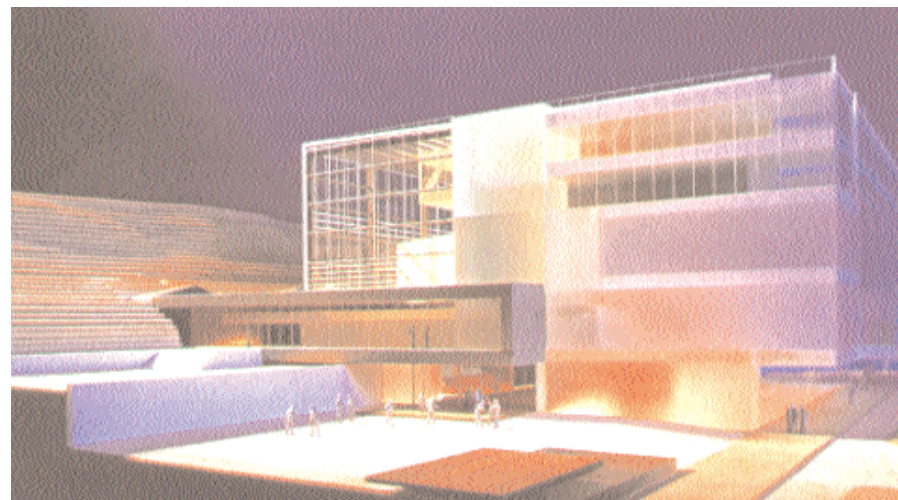
– Det speciella i denna byggnad är sammanflätningen av gestaltning och kommunikation till en spännande arkitektur, berättar Gunilla Persson, som är projektledare vid Statens fastighetsverk. Detta skapas genom den tio meter långa och tio meter höga fritt hängande fasaden längs Södra vägen och genom att byggnaden i princip vilar på bara fem punkter. Det ger museet stora öppna flexibla gallerier utan störande pelare.

Den mycket speciella arkitekturen tänjer på gränserna, då betongbalken mot Södra vägen vilar på bara två punkter. De unga arkitekterna har haft med en konstruktör redan i tävlingskedet vilket möjliggjort denna mycket avancerade tekniska konstruktion.

Transparent byggnad

Man kommer att kunna se in i byggnaden genom Stora Torget och entréhallen upp mot slänten. Från huvudentrén ska man kunna se genom museet, ner i galleriet och tillbaka till gatan. Genom de glasade hissarna får man en översikt över atriet mot berget. Lilla Torget i atriet blir en kommunikationsplats med möjlighet till evenemang, teater- och musikframträdan-

Byggnaden får en fritt hängande fasad över entréplanet vilket ger förbipasserande möjlighet att se rakt in i museets hjärta.



den. I entrén möts man av en drygt 20 meter bred trappa som går upp till Lilla Torget.

– Bergssidan är vackrast. Därför ville vi bygga runt denna sida, förklarar Cécile Brisac. Här kommer de flesta publika utrymmena att finnas. Vi har här velat skapa en fortsättning på Evenemangsstråket, en mötes- och spelplats där man passerar butik, restaurang och seminarielokaler.

Ett levande museum

– Som museimänniska är jag förtjust i denna skapelse, säger Jette Sandahl,



Betongstommen står färdig och byggnadens volym börjar bli tydlig i stadsbilden. I bakgrunden ser man berg och dal-banan på Liseberg.

museidirektör för Världskulturmuseet. Sällan skådar man ett byggnadsverk som detta. Det är ett både magiskt och poetiskt hus med fysiska symboler som passar för den verksamhet som ska bedrivas här.

Göteborgs universitet kommer att förlägga sin tvärvetenskapliga utbildning Museion hit. Cirka 200 elever per år kommer att studera natur och humanism, en intressant och viktig korsbefruktning.

Brisac Gonzalez Architecture har även fått i uppdrag att i samarbete med museet skapa interiören. Jette Sandahl

ser som en stor fördel att det är samma arkitekter som arbetar med både exteriören och interiören.

– Efter mycket debatterande beslutades att Världskulturmuseet skulle byggas i Göteborg, berättar Jonas Dahl, presschef på museet. Museet ingår tillsammans med Medelhavsmuseet, Folkens Museum Etnografiska och Östasiatiska Museet, samtliga belägna i Stockholm, i myndigheten Statens Museer för Världskultur med huvudkontor i Göteborg.

Det finns cirka 100 000 föremål på Världskulturmuseet. Ett urval av dessa

kommer att lyftas upp till de olika specialutställningarna. Genom att man inte planerar att ha några fasta utställningar utan ständigt växla, ges möjlighet att visa många fler föremål.

Verksamhet i tiden

– Utställningarna ska spegla människors olika världar, förklarar Jonas Dahl. Detta sker genom i huvudsak två utgångspunkter, dels världens folk och kulturer, dels globala frågor, till exempel aids eller terrorism. Trots att många av de föremål som kommer att visas i utställningarna är historiska eller rent



Betongstommen har färdigställt under hösten och vintern.

av arkeologiska, ska utställningarna försöka vara samtidsinriktade, det vill säga berätta om den tid vi lever i här och nu.

– När vi arbetar med utställningsverksamheten vill vi göra det utifrån publikens önskemål och krav, säger Jonas Dahl. Det måste finnas ett intresse för det vi gör. Vi arbetar både med uppsökande undersökningar som består av intervjuer och enkäter. Vi underlättar också för folk att spontant komma in med synpunkter, då främst i form av digitala medier, via nätet eller terminaler i anslutning till våra utställningar.

Birgitte Kirkkenberg är ansvarig för utställningsverksamheten. Hon är från början arkitekt och har en bakgrund i Nationalmuseet i Köpenhamn, som har en av världens största etnografiska samlingar.

– Vi är redan nu i full gång med att planera för de utställningar vi ska ha då museet öppnar, berättar Birgitte Kirkkenberg. Vi kommer att anlita externa designers för att skapa en spännande omväxling och ett varierande formspråk. Det stora arbetet handlar också om en avancerad koordinering och logistik. Varje utställning är som att bygga ett nytt hus.

Vanligen är det endast en utställning som ska färdigställas. Här är det nu fyra stycken som ska stå klara på en gång. Det fordras en noggrann planering, där stor hänsyn måste tas till de gamla föremål man arbetar med.

I Nordenskiölds anda

Grunden till det nya Världskulturmuseet är Göteborgs Etnografiska museum, där upptäcktsresanden och forskaren Erland Nordenskiöld har präglat

museet genom sina spektakulära forskningsresor till Sydamerika. På 1920-talet var Etnografiska museet i Göteborg världsledande på just Sydamerika.

Det hela började med ett rum i Ostindiska kompaniets hus 1820. För en stad som Göteborg med tradition i sjöfarten var det naturligt att skapa en plats för kuriosa som sjöfolk, grosshandlare, missionärer och militärer förde med sig tillbaka från sina resor över världshaven.

– Det var en del fina samlingar men även mycket slumpmässigt utvalda objekt, berättar Jan Amnehäll, ansvarig för samlingarna på Världskulturmuseet. Det var först med Erland Nordenskiöld som vetenskapen kom in i bilden. Det var genom honom som grunden till de stora sydamerikanska samlingarna lades.

År 1924 fick Nordenskiöld Sveriges



första professur i etnografi. Han började samla lärjungar kring sig och delade sin tid mellan att vara museichef och professor.

– Det unika med Nordenskiöld är att han inte såg indianerna som exotiska utan som medmänniskor, berättar Jan Amnehäll. Han samlade systematiskt och dokumenterade noggrant och beskrev även på ett respektfullt och ingående sätt vardagliga miljöer.

Ett museum med oanade möjligheter

Även om tonvikten på museets samlingar ligger på Sydamerika så finns det föremål från Central- och Västafrika, Sydostasien, Indonesien, Kolahalvön och en intressant samling på 90 föremål från ryska samer.

I Göteborgs stad såg man redan för tio år sedan den unika fördel som Gö-

teborg har jämfört med andra städer i världen, med så många institutioner belägna centralt och inom gångavstånd från varandra. Ullevi, Scandinavium, Svenska Mässan, Hotel Gothia Towers, Liseberg och Universeum finns redan här.

Snart kompletteras detta med Världskulturmuseet med oanade utställningsmöjligheter. Bygget väcker mer och mer intresse, studiebesöken ökar från universitet och högskolor. Under mars blir betongkonstruktionen klar och monterat av arietet kan ta sin början. Om ett år, i april 2004, ska byggnaden vara klar för inflyttning och vid årsskiftet 2004/2005 beräknas Världskulturmuseet öppna sina portar för allmänheten. ■

*Marie Louise Aaröe;
Frilansjournalist*

AKITEKT

Brisac Gonzalez Architecture, BGA

BITR. ARKITEKT

Erséus, Frenning & Sjögren Arkitekter AB

KONSTRUKTÖRER

Flygfältsbyrå FB Engineering AB

VVS-PROJEKTÖR

Bengt Dahlgren AB

EL-PROJEKTÖR

WSP Elteknik AB

GENOMFÖRANDEFORM

Projektet utförs på delad entreprenad med ett 50-tal entreprenader.

Som projektledningsföretag har AB Projektgaranti utsetts.

STÖRRE ENTREPRENÖRER

Grundläggning PEAB Sverige AB

Betongstomme NCC Construction Sverige AB

Stålstomme AB Härryda Stängsel & Smide AB

Glasatrium Skandinaviska Glassystem AB