



# Artillerigården och



*I Artillerihallen på museets entréplan möts besökaren av Wendes ridande artilleri.*

*I våras återinvigdes Armémuseum i Stockholm efter sju års renovering och ombyggnad. Byggnaden som stod färdig 1770 fungerade som verkstad och förråd för artilleriet fram till 1877. Museisamlingarna, som nu visas med den senaste utställningstekniken, grundlades 1877 med bildandet av Artillerimuseum.*

Armémuseum återinvigdes under stor-slagna former av konungen den 25 maj efter att ha varit stängt sedan 1993. Premiärbesökarna fick se helt nya utställningar enligt ett mycket modernt museikoncept, men även museibyggnaden med dess flyglar har mycket att berätta. Hela anläggningen – Artillerigården – har nämligen anor från mitten av 1600-talet.

Namnet Artillerigården uppträder i källorna för första gången i januari 1641. Då gav Krigskollegium order till översten Joen Persson Jernlod om att tyghuset i slottet Tre Kronors vallgrav skulle flyttas till 'artillerigården'. Så skedde, men minnen från artilleriet lever kvar på Stockholms Slott än i dag. Slottsträdgården Logårdens ursprungliga namn är Lodgården och lod är en tidig benämning på kanonkula.

Den nya anläggningen uppfördes på Gamla Kungsladugårdens mark på nuvarande Östermalm. Som närmaste granne låg flottans skeppstyghus och proviantgård. Ladugårdslandets be-

# Armémuseum

folkning kom också att domineras av artillerister och flottans folk i flera sekel framåt.

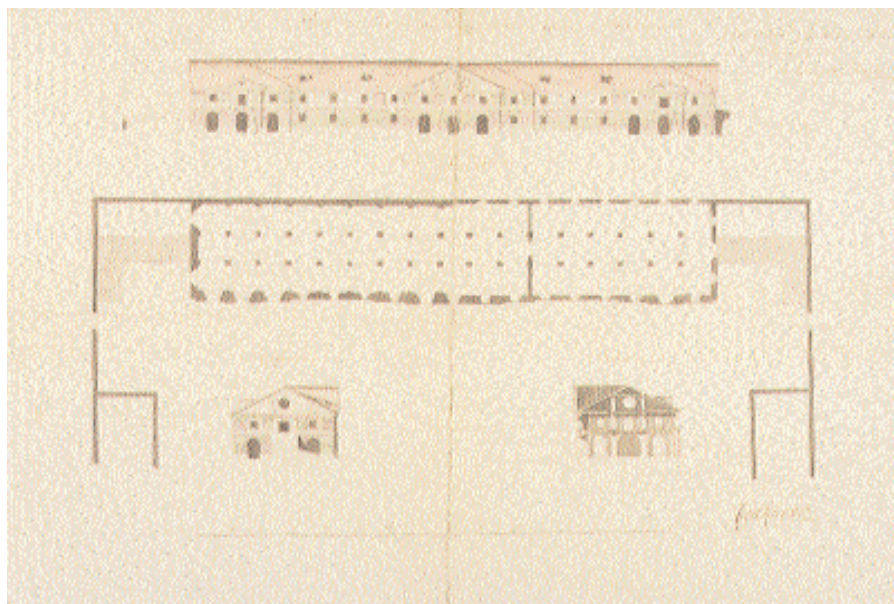
## Stora Tyghuset

Det ursprungliga Tyghuset, ett ord av tyskt ursprung som betyder vapenförråd, låg på samma plats som det nuvarande, vilket framgår av Petrus Tillaeus «general charta öfwer Stockholm och malmarne» från 1733. Huset var av trä och omgärdades av flyglar. På platsen för den nuvarande huvudgrinden låg Artilleriförsamlingens kyrka, en relativt enkel byggnad i trä. Predikstolen var sannolikt ritad av Nicodemus Tessin d.ä. Då kyrkan revs sparades den och återfinns numera i Stigtomta kyrka i Södermanland.

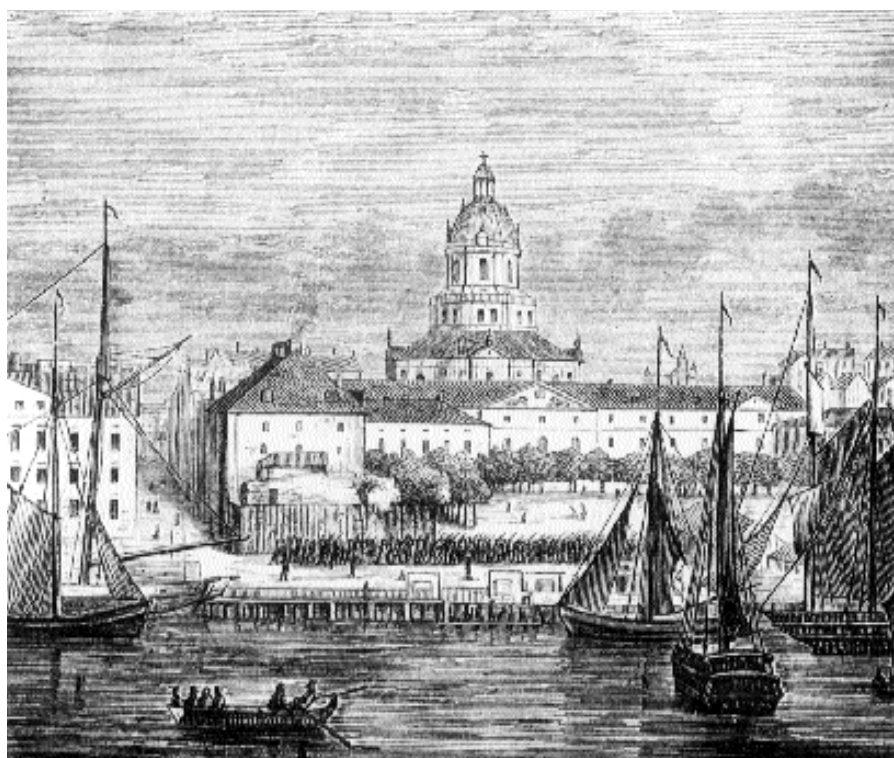
Träbyggnaderna blev efter hand, trots flera reparationer, allt mer fallfärdiga. År 1762 framlades i ett kungligt brev till Krigskollegium – under mer än 200 år den högsta militära förvaltningsmyndigheten – förslag till en ny tyggård med stenbyggnader. Överintendenten, alltså chefen för Fastighetsverkets och Byggnadsstyrelsens föregångare, greve Carl Johan Cronstedt, gavs i uppdrag att tillsammans med artilleriöversten Carl Ehrensvärd svara för ritningarna. Följande år godkändes Cronstedts plan av kung Adolf Fredrik, själv utbildad artilleriofficer, och grundläggningen av västra flygelns södra tvärlänga längs nuvarande Ridargatan påbörjades.

Cronstedts ritningar till huvudbyggnaden, Stora Tyghuset, en lång tvåvåningsbyggnad i senbarock, fastställdes av kungen 1766 och ritningarna för de båda flyglarna kompletterades av fortifikationskaptenen G. A. Gete 1769.

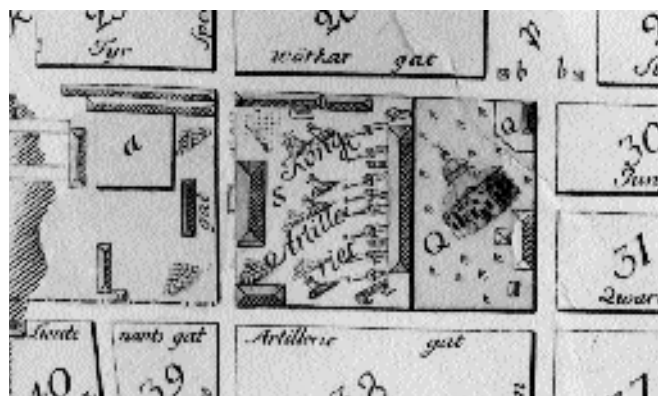
Uppdraget att uppföra Tyghuset gick till fabrikören Bergström, som mot en summa av 167 000 daler silver-



Överintendenten Carl Johan Cronstedts ritning till Stora Tyghuset. Ritningen fastställdes av kung Adolf Fredrik 1766.



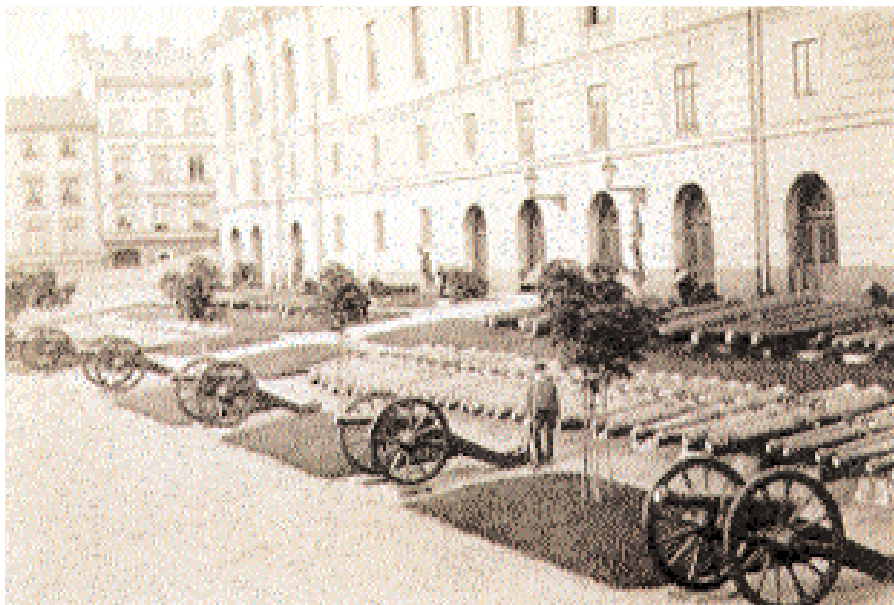
Stora Tyghuset utgjorde länge ett storslaget blicksfång i stadsbilden. Innan Hovstallet och hyreshusen längs Strandvägen uppfördes var sikten fri ner till Nybroviken. Till vänster i bild ses Sibyllegatan, och Kronobageriet med rök ringlande ur skorstenen.



Petrus Tillaeus karta över Stockholm från 1733 visar Artillerigården och det gamla tyghuset. Bokstaven 'S' markerar Artilleriförsamlingens kyrka.

mynt åtog sig att göra detta innan 1769 års utgång. Kontraktet hölls och 1770 kunde byggnaden tas i bruk. Västra flygeln stod i sin helhet färdig 1776 och huvuddelen av den östra året därpå.

Kapten Gete upprättade 1774 ritningar till spruthus och rustvagnsskjul, belägna bakom Stora Tyghuset. Spruthuset, som innehöll eldsläckningsmateriel, stod färdiga 1796, men det dröjde till 1817 innan rustvagnsskjulen var klara. Den gamla smedjan från 1600-talet



*Eldrören på planen framför Tyghuset är trofépjäser som erövrats under stormaktstiden. I dag får de samsas med svenska kanoner från 1800-talet. Bilden är tagen vid slutet av 1800-talet.*



*Artillerigården med uppställda rustvagnar vid 1800-talets slut. Bakom grindarna och Riddargatan syns Artilleriplan utlagd till park.*

revs 1806 och kyrkan året efter. År 1816 kompletterades anläggningen med staket och grindar i samma stil som vid Garnisonssjukhuset på Kungsholmen, nuvarande Landstingshuset. Nu slutfördes också arbetena på östra flygelns södra tvärlänga och genom färdigbyggandet av rustvagnsskjulen året därpå var hela Artillerigården färdigbyggd.

Markens lutning och uppdelningen i flera byggnadsetapper fick till följd att de två södra tvärflyglarna har tre vå-

ningar, medan övriga delar har två. Det finns också ett antal för besökarna överraskande små trappor och höjdförändringar i flyglarnas inre.

### Verkstäder och förråd

Anläggningen var en central depå för Artilleriregementet, som 1794 splittrades i Svea, Göta, Finlands och Wendes regementen. Svea artilleriregemente, senare med beteckningen A1, kom att ha sitt säte på Artillerigården till 1877.

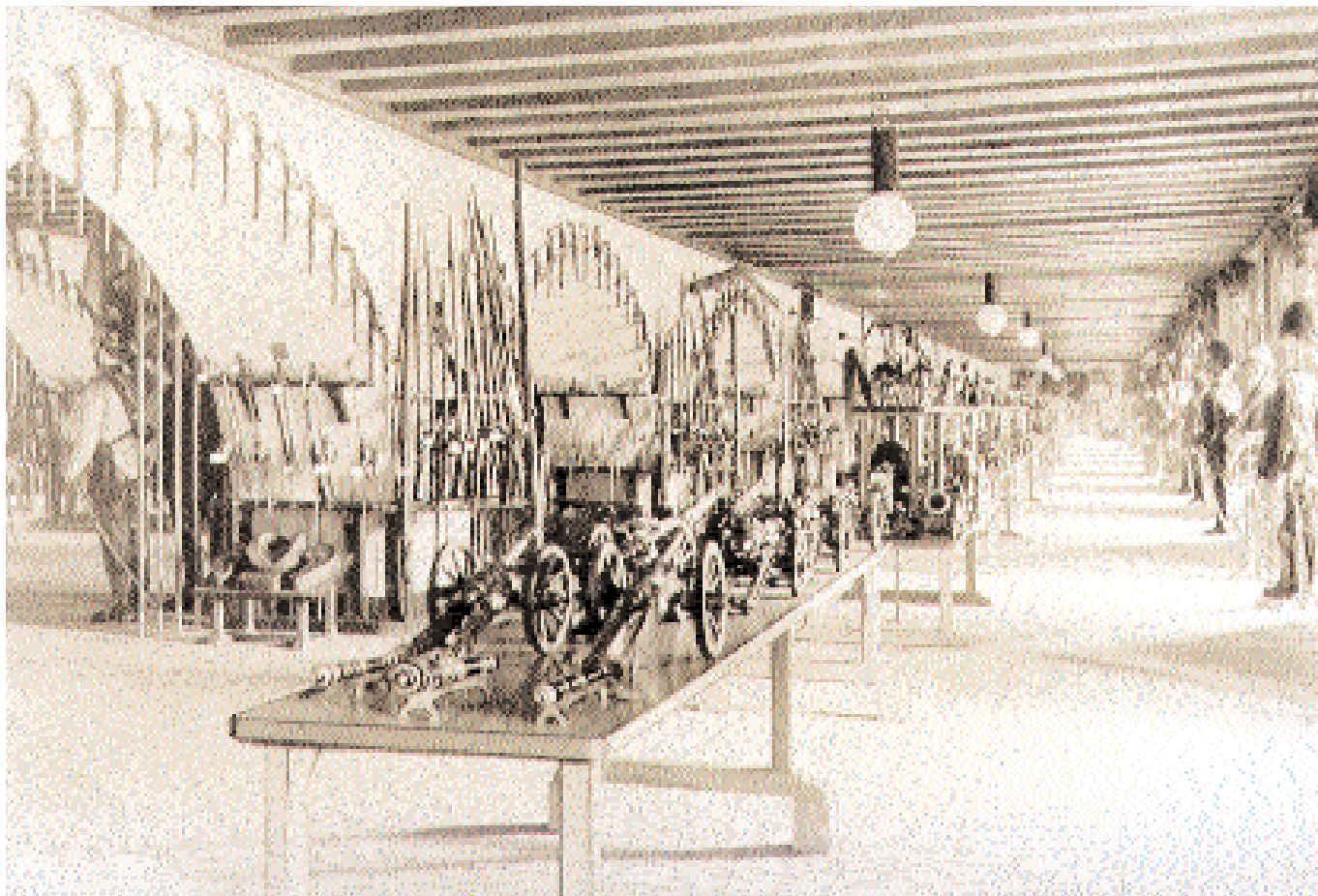
Då flyttade man upp till de nybyggda kasernerna, ritade av Ernst Jacobsson, vid nuvarande Valhallavägen. Det etablissemanget kan räknas som vårt lands första moderna kasern och hyser numera Försvarshögskolan. På Artillerigården låg dock aldrig några soldater förlagda; artillerimanskapet inkvarterades hos stadens borgare.

I västra flygelns södra del hade Artilleriregementet vaktlokaler, samlingsrum, rustkammare och rum för vaktavande artilleriofficer. I dess norra del upptogs övre våningen av bibliotek, rum för bro- och byggmästare, regementskvartermästarens kontor, bokhållarens kontor samt arrestrum. I nedre våningen fanns olika verkstäder, bland annat för repslagare, svarvare och lädmakare (låda=kanonlavett). Östra flygelns rymde främst gevärswerkstäder och olika förråd.

I huvudbyggnadens bottenvåning – Artillerihallen – som var ett av stadens största slutna rum, förvarades kanoner och i övervåningen sadlar, seldon, remtyg och annan lättare utrustning. Någonstans på gården fanns också, enligt en adresskalender från slutet av 1700-talet, en krog som gick under namnet Druvan. Detta namn går igen i dagens moderna museirestaurang.

Från Artillerigården marscherade den kungliga högvakten till Slottet och gör så än i dag. Detta är anledningen till att gården fick bilda scen för Gustav III:s statsvälvning den 19 augusti 1772. Här mottog majestätet Borger-skapets kavallerikårs och artilleriets lojalitetsförklaring, varefter han själv tog befälet över truppen och ledde den till Slottet under folkmassornas jubel. Väl framme lät kungen gripa riksråden som var samlade till konselj och upphävde ständerväldet. Den så kallade Frihetstidens epok var till ända.

Andra tydliga historiska minnen är de kanoner av brons (egentligen eldrör) som är placerade utanför Tyghuset. Dessa är trofépjäser, erövrade under stormaktstiden, och de har funnits på samma ställe sedan de erövrades. År 1721 förvarades inte mindre än 1 700 liknande troféer på platsen, men en stor mängd såldes några årtionden senare på auktion. Ett par smältes ner och användes till Stockholms första staty – Gustav Vasa som står framför Riddarhuset.



*Utställningsgalleri i Artillerimuseum vid sekelskiftet.*

*Utställningarna ändrades totalt i samband med att Armémuseum slog upp portarna i samma lokaler 1943.*

De som nu visas är danska och sachsiska pjäser som samsas med svenska kanoner från 1800-talet. Totalt återstår 215 trofépjäser.

### Ett blickfång

När anläggningen slutligen stod färdig var den, näst Slottet och jämsides den nybyggda hästgardeskasernen på Storgatan (se Kulturvärden nr 2/99), stadens största byggnadskomplex.

Det imponerande intrycket förstärktes av att Artilleriplanen, marken mellan Artillerigården och Nybroviken, ännu inte var bebyggd. Det var fri sikt mellan Slottet och Tyghuset, som kom att utgöra ett nordligt blickfång för hela stadsmiljön.

På Artilleriplanen övades ridning och pjäsexercis till 1890, då det starkt kritiserade Hovstallet började byggas. Några år senare skymdes även Hovstallet av det stora, i kvasibarock byggda kvarteret Bodarne vid Strandvägen. I samband med dessa stora byggnadsarbeten höjdes nivån på Riddargatan och gårdens södra delar med 1,3 meter. Detta gjorde att flyglarnas fasader mot Riddargatan kom att få felaktiga proportioner. Golvnivån i flyglarna kom

nu att ligga under gatunivån. Även andra grundförhållanden påverkades, vilket i dag tyvärr kan avläsas i de fukt-skadade fasaderna.

När Svea artilleriregemente flyttade ut flyttade Stockholms tygstation in. Den och dess organisatoriska efterföljare, som var en del av den militära materielförvaltningen, kom att disponera huvuddelen av anläggningen under en lång följd av år. Förråds- och verkstadsdriften fortsatte ungefär som tidigare, men ett par tjänstebostäder inrättades också i flyglarna.

### Artillerimuseum

Hur gammalt är då själva museet? Vi får gå tillbaka till 1861 då vissa förberedande arbeten gjordes för ett museum. På den tiden tillhörde Livrustkammaren de militära myndigheterna och eftersom det redan fanns en museisamling där, var inte intresset för en ny samling särskilt stort.

Det dröjde till 1877 innan general-fälttygmästaren Leijonhufvud gav order om att ett museum skulle inrättas. Eftersom anknypningen till artilleriet var stark, blev namnet Artillerimuseum, och man öppnade portarna för

*Stora Tyghuset byggdes på med en våning i början av 1880-talet och fasaden fick då sitt nuvarande utseende.*

*Bilden visar även hur mycket mer av flyglarnas gatufasader som var synliga innan Riddargatans nivå höjdes i samband med uppförandet av nya Hovstallet.*



allmänheten 1879. En stor del av samlingarna kom från olika militära modellkammare men också från andra delar av krigsmakten. Inledningsvis användes en del av andra våningsplanet i Tyghuset för att exponera samlingarna. Museets förste chef blev artillerilöjtnanten F. A. Spaak.

Bara ett par år efter att museet öppnat var det åter dags för byggnationer på Artillerigården. År 1882 beslutades att Stora Tyghuset skulle byggas på med en våning för att därigenom ge utrymme åt Artilleri- och ingenjörshögskolan. Fortifikationskaptenen Bergmans förslag godkändes, möjligen efter justeringar av den kände arkitekten Helgo Zettervall som var verksam vid Överintendentsämbetet. Ett stort trapphus med trappa av gjutjärn byggdes i husets mitt och stora fönster gav ljus åt lärosalarna. Den i övrigt strama fasaden smyckades med en fronton med lilla riksvapnet och sköldhållande lejon av trä. En liknande utsmyckning hade funnits innan ombyggnaden. På husets baksida fick det utskjutande trapphuset en liknande prydnad, fast i enklare utförande. Modern centralvär-

me installerades och salarna värmdes upp av stora kakelugnsliknande järnkaminer. Rören till dessa drogs från pannrummet osynligt längs trapphusets väggar, och skorstenarna lades på takets norra del så att de inte kunde ses från gården. I samband med detta byggdes spruthuset om till vaktmästarbostäder. Det östra av dem är för övrigt än i dag bostad åt en pensionerad fastighetsmaskinist.

Ett monument över slaget vid Poltava restes mitt på gården 1904. Det är utfört av professor Johan Lundberg och var ursprungligen tänkt att resas på slagfältet. Tyghusets södra mittfronton fick 1911 en ny utsmyckning i gavelfältets tympanon. Det tidigare riksvapnet ersattes med det nuvarande som är av gips, vilket möjliggör en mer detaljerad relief av figurerna.

### Armémuseum

Artilleri- och ingenjörshögskolan flyttades 1926 till det så kallade Grå huset, militärstabsbyggnaden på Östermalmsgatan. Museet fick nu tillgång till delar av de lämnade lokalerna. År 1932 tillträdde den så småningom till överste

befordrade artilleriofficeren Theodor Jacobsson som styresman.

En av hans första åtgärder var att byta namnet till Armémuseum, varefter han lät stänga detsamma för välbehövlig modernisering och invändig ombyggnad. Arbetet utfördes efter ritningar av professor Ragnar Hjort och blev mycket genomgripande. Ombyggnaden var klar 1939 men det dröjde till 1943 innan man var färdig och de för sin tid mycket moderna utställningarna öppnades för publik. Invi- gningen skedde i en atmosfär av nationell beredskapsanda och blev en slags manifestation över krigsmaktens historia. Det dröjde dock till 1960-talet innan museet blev ensam herre i huset.

En stor ombyggnad av museet hade diskuterats sedan 1970-talets slut. Visserligen hade utställningarna förändrats efter hand, men en modernisering och förnyelse var önskvärd. Inte minst gällde detta de tekniska installationerna – el- och ventilationssystem var föråldrade. Ombyggnaden inleddes med de båda flyglarna som utrymdes 1991, varefter arbetena började.

Projektets arkitekt var Håkan Lang-



seth, medan Martin Hellberg stod för inredningen. Till östra flygeln flyttades nu all verksamhet som tidigare funnits i Tyghuset, det vill säga kontor, konserveringsateljéer, bibliotek och utställningsverkstad. De speciella kraven på lokalerna med anledning av till exempel föremålshandling, förekomsten av giftiga ämnen och särskilda klimatkrav gjorde att arbetet blev komplicerat. Hela bottenplanet på den södra tvärflygeln grävdes ut och grunden förstärktes. Efter två år kunde museets personal flytta in i lokaler som sannolikt är landets modernaste inom sitt område. Samtidigt kunde hyresgästerna i västra flygeln flytta in igen, efter att ha varit utlokaliserade på olika håll.

### Oförutsedda händelser

Ursprungligen var det tänkt att ombyggnaden av Tyghuset skulle ta vid efter det att flyglarna blivit klara. Man hade hoppats att museet åter skulle kunna öppna under kulturhuvudstadsåret 1998, men så blev det inte. Det statliga lokalägandet omorganiserades, byggstopp infördes i Stockholmsregionen, anläggningen överfördes från Fortifikationsförvaltningen till det nyskapade Fastighetsverket, regeringsskifte inföll, regler om EU-upphandling tillkom, Försvarsmakten införde nya regler om vapenförvaring och Statens Försvarshistoriska Museer (Armémuse-

ums koncernmyndighet) överfördes från Försvarsdepartementet till Kulturdepartementet.

Alla dessa oförutsedda händelser och några till kom att innebära att det dröjde ända till mars 1997 innan ombyggnadsarbetena på Tyghuset kom igång. Huvudentreprenör blev Reinhold Bygg, Håkan Langseth utsågs till arkitekt och Martin Hellberg svarade för inredningen även denna gång. Fastighetsverkets projektledare under huvuddelen av produktionstiden var Björn Bernevi och i juni 1998 var arbetena i stort sett avslutade. Utställningsbyggandet tog sin början under hösten och redan då öppnade restaurang Druvan och den nya hörsalen för allmänheten.

### Miljöer och studiesamlingar

Ombyggnaden innebar framför allt att utställningarna kom att utökas med minst en tredjedel mot tidigare. Av en total yta av 6 000 kvadratmeter är nu 4 500 utställningsyta. Det är nästan bara golv och ytterväggar som inte har förändrats. Någon restaurang har inte funnits tidigare och en mycket modernt utrustad hörsal har byggts in på vindsvåningsplanet, där museimagasinen tidigare fanns. Samtidigt har i stort sett alla äldre detaljer bibehållits. Nya branddörrar med samma profiler och utseende som de gamla trädörrarna har

tillverkats för att smälta in i miljön.

I utställningsarbetet har den modernaste tekniken använts och man har arbetat mycket med att bygga upp miljöer från olika tidsepoker, men även studiesamlingar som visar vapen- och uniformsutveckling ingår. Med hjälp av olika dataprogram har utställningarna kunnat detaljplaneras långt innan själva byggandet startade. Till skillnad från de flesta andra museer är utställningarna nästan helt producerade av egen personal. Ingen fristående arkitekt eller designer har använts.

Av museets totalt ca 75 000 föremål av vitt skilda slag, visas för publik omkring 1 000 i basutställningen och ytterligare kanske 1 000 i studiesamlingarna. En stor mängd utställningsdockor har tillverkats, huvudsakligen i museets egna ateljéer, tillsammans med uniformer och vapenkopior. Dessa visas fritt för besökarna, medan alla originalföremål exponeras i montrar. Den museipedagogiska inriktningen kan närmast betecknas som klassisk med uppbyggda miljöer och sammanbindande texter. Samtidigt har man utnyttjat ny teknik med avancerade ljud- och ljusarrangemang. Museet visar nu inte bara arméns historia utan är snarare det enda museum som speglar rikets politiska utveckling. ■

*Thomas Roth;  
Forskare vid Armémuseum*



Västra flygeln. I bildens mitt Poltavamonumentet som fick sin nuvarande placering i samband med att gården sänktes på 1890-talet.