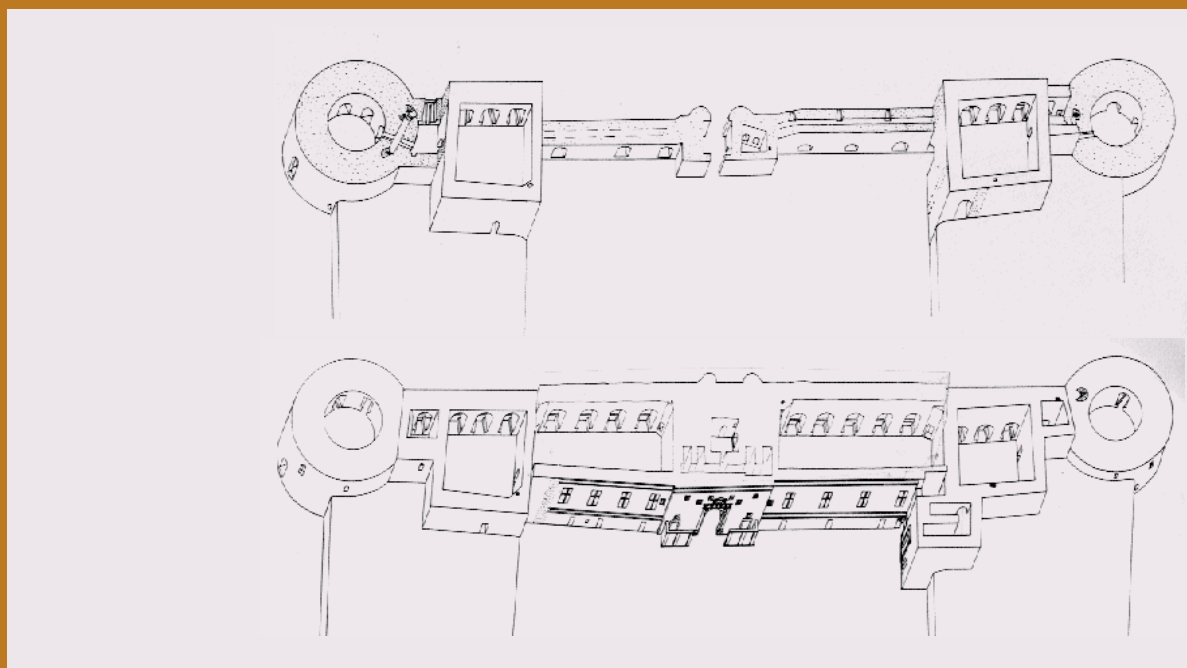
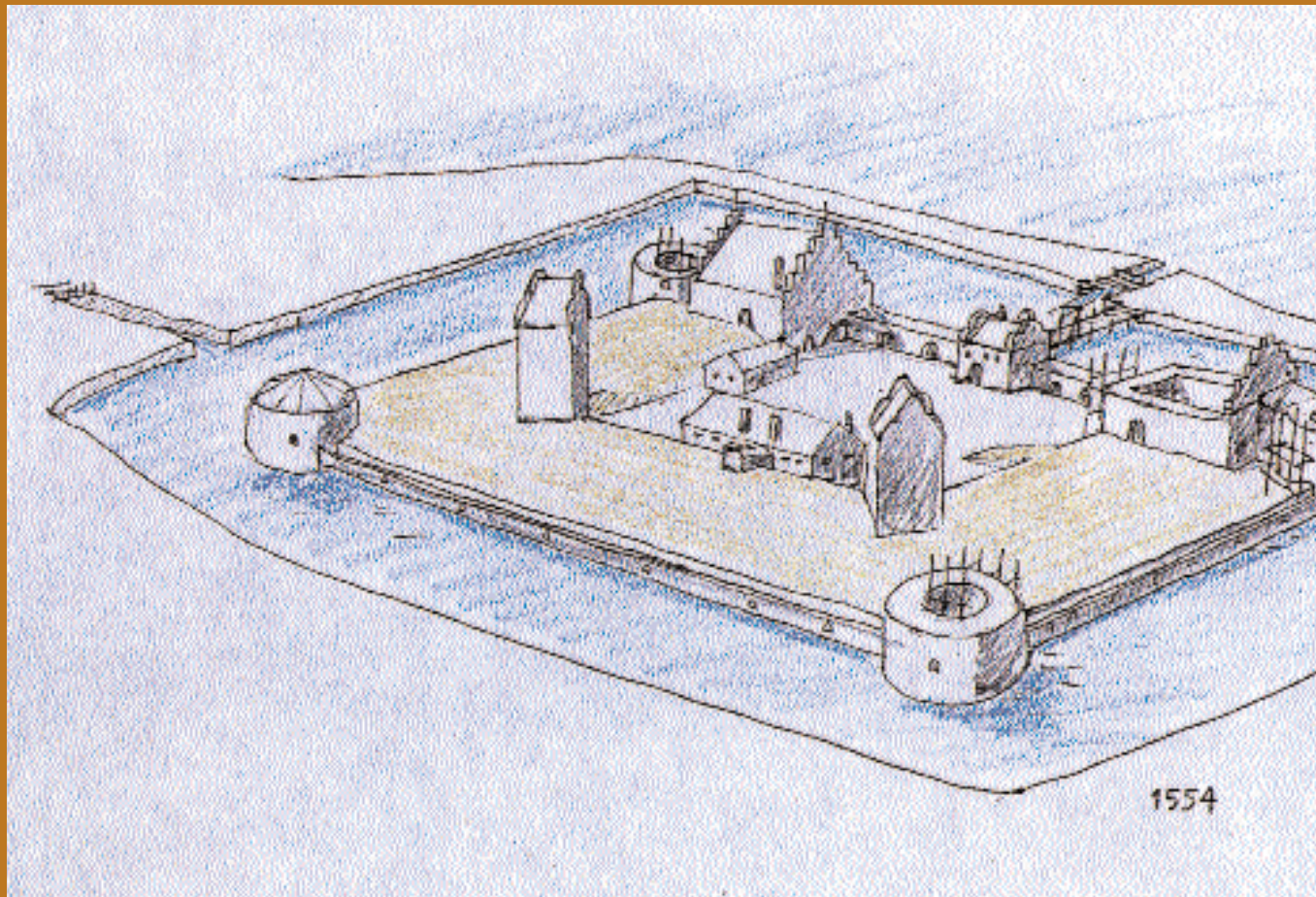
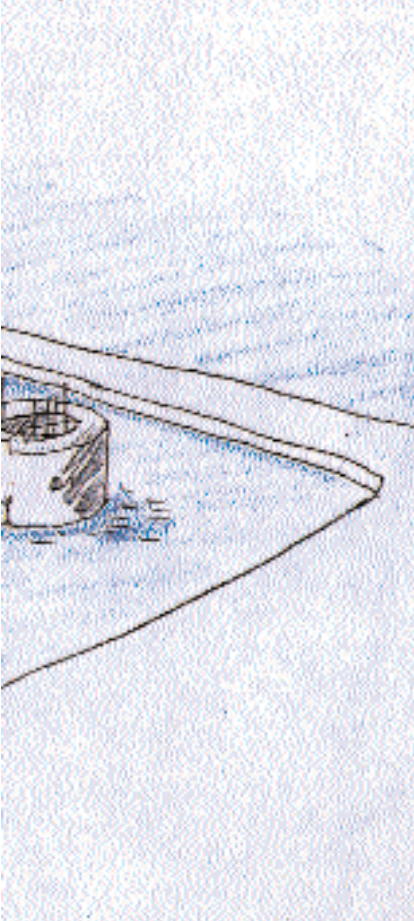


# Vadstena slott







Ovan. Gustav Vasas riksfäste 1554, en typisk försvarsanläggning från övergången mellan medeltid och renässans. Innanför vallgraven den kungliga bostaden i form av en timrad parstuga.

T.v. över. Den ursprungliga mantelmuren mot Vättern med porthus och de båda stenshusen.

T.v. under. Slottslängan mot Vättern efter utbyggnaden fram till år 1563.

*Vadstena slott  
anlades ursprungligen som  
ett rent befästningsverk,  
strategiskt beläget på en  
naturlig udde i Vättern.  
Redan under Gustav Vasas  
tid ändrades dock planerna  
och den påbörjade  
fästningen slutfördes som  
en representativ  
furstebostad.*

År 1544 beslöt riksdagen i Västerås om en avsevärd förstärkning av rikets fasta försvar genom bland annat anläggandet av Vadstena slott, nära det politiskt oroliga Småland. Fästningen i

Vadstena lades ut 1544 på platsen för den relativt unga, sydligaste stadsdelen Sanden och grundläggningen påbörjades året därpå. Med anknypning till det romerska kastellet och dess vidare utveckling under senmedeltiden skapade byggmästaren Påvel Schütz och vallmästaren Lennart från Leipzig en rektangulär slottsplats på cirka 100 140 meter, enligt den nya utvecklingen inom försvarsarkitekturen, omgiven på tre sidor av cirka 30 meter breda och 3 meter höga jordvallar och utanför dessa breda vallgravar. I de fyra hörnen placerades runda kanontorn i två våningar, så kallade rondeller. Från dem kunde man skjuta i alla väderstreck och längs vallarna. Runt slottet lades en smal skyttegång för lättare handeldvapen som komplement till kanonerna i rondellerna och på vallarna. På norra sidan, mot Vättern, motsvarades jordvallarna av en kraftig stenmur sammanbyggd med tre separata stenshus. Det mellersta var ett litet porthus med huvudportal och vindbrygga. De två flankerande, närmast kvadratiska husen var förenade med de båda norra kanontornen via smalare förbindelsebyggnader. Från stenshusen kunde man komma ut på vallarna genom dörrar i söder; den västra av dem har nu åter öppnats och fungerar som entré till de publika våningarna i slottet.

Stenshusen hade delvis en påkostad fast inredning men var huvudsakligen avsedda som uppehållsplat för man-

skap och officerare. För kungens och hovets bostadsbehov uppfördes 1546 en 10 meter bred och 34 meter lång timmerbyggnad på borggården

intill södra vällen. Det var en parstuga i två våningar med kunglig kammare i mitten och sannolikt en svalgång, från vilken man nådde rummen i övervåningen. Rummen hade många fönster med riktigt glas och längs väggarna bänkar som, när bostaden användes, försågs med stoppade dynor av fårskinn och vitt läder; på väggarna hängde man dyrbart tyg, som delvis fördes med av hovet vid besök i Vadstena. Att byggnaden inte var ett provisorium framgår av att den hade en murad privetanläggning till övervåningen med en fortfarande bevarad, valvtäckt avloppskanal som under södra vällen leder ut till vallgraven. I detta hus fira-



Den bevarade privetkanalen under södra vällen från Gustav Vasas timmerhus.



Huvudportalen mot Vättern med hertig Magnus vapen och valspråk utförd under ledning av Pierre de la Roch 1563.

de Gustav Vasa med stor ståt sitt tredje bröllop 1552. Det fortfor att vara kunglig bostad tills det brann ner 1587.

### Ett representativt residens

Redan år 1550, fem år efter slottets grundläggning, tycks Gustav Vasa ha beslutat att förvandla den renodlade fästningen till ett representativt slott. Avsikten var uppenbarligen att skapa ett residens för yngste sonen, hertig Magnus. Omgestaltningen inleddes med att två höga tornbyggnader, de så kallade Fyrkanterna, uppfördes i borggårdens södra hörn, flankerande kungabostaden. Samtidigt började man bygga motsvarande torn i norr, de nuvarande trapptornen.

Fyrkanterna saknade funktion i befästningshänseende. De kan inte heller ha varit praktiskt angelägna som bostäder eller lokaler för slottsförvaltningen. Enligt medeltida tradition innehöll de ett enda rum i varje våning med utvändig trappa till första våningen. En nyhet var emellertid de många fön-

*Över. Projektritning till andra huvudvåningen med palladiansk måttsättning, invändiga trappor och trerumssviter, sannolikt utförd av Arendt de Roy i samarbete med Johan III under 1570-talets början.*

*Under 1586 års 'perspektivschamplun', efter vilket slottet i huvudsak slutfördes. Ombyggnaden av Fyrkanternas tak kom dock inte till stånd.*

stren i de två översta våningarna, som närmast gav rummen karaktär av lusthus med vid utsikt. Ett brev från kungen till byggnadsledaren Joakim Bulgerin 1551 visar att just dessa rum fick en påkostad inredning medan de två nedersta våningarna innehöll enklare, välvda rum som i västra Fyrkanten var inredda till arrester med galler för fönstren. Fyrkanterna fick sadeltak med karaktäristiska så kallade väliska gavlar mot borggården. Liknande tornbyggnader finns i Östeuropa. Uppmättningsritningar, utförliga inventarierbeskrivningar och äldre avbildningar har gjort det möjligt att till det yttre rekonstruera Fyrkanterna vid den sista fasen av vallarnas återuppbyggnad.

Den arkitektoniskt gestaltade anläggningen med ett torn i varje hörn var en europeisk nyhet, som i Tyskland först introducerades på slotten i Tübingen och Dresden endast kort tid innan den infördes i Vadstena, förmodligen genom slottsbyggmästaren i Kalmar, Jacob Richter från Freiburg.

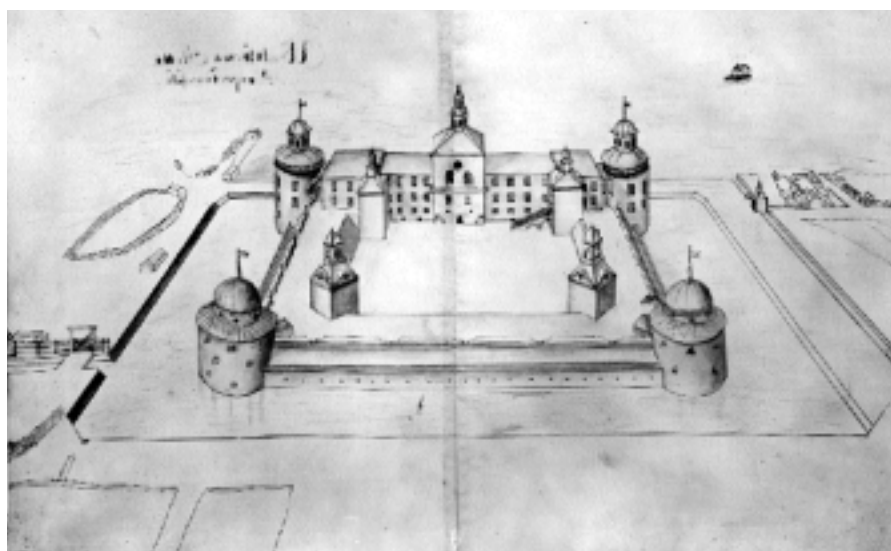
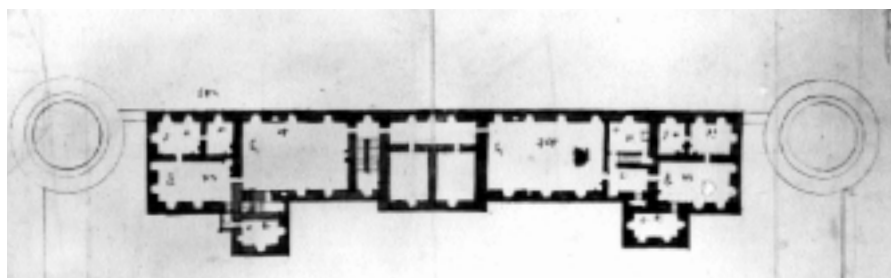
Utbyggnaden av det som skulle bli själva slottslängan inleddes 1554. Det lilla porthuset byggdes ut till en storlek motsvarande det nuvarande mittornets planmått. Under de följande åren (till och med 1559) sammanbyggdes mittornet och de båda stenhusen.

Först tillkom källarvåningarna och i en följande etapp, avslutad cirka 1563, första ovanvåningen, innehållande en stor sal på vardera sidan om mittornet och med fasader av finhuggen kalksten mot borggården. Det utbyggda mittornet tilläts inkräkta på västra slottshalvan, som blev en fönsteraxel kortare än den östra.

Fasaden med dess stenkorsfönster och horisontella artikulering i form av dubblade lister anknyter klart till den franska sengotiken och ungrenässansen i bland annat Frans 1:s slottsbyggnader i Loiredalen. Portalerna vid huvudingången genom mittornet byggde däremot direkt på idealmönster av den italienske arkitekturteoretikern Sebastiano Serlio.

År 1559 fick slottet sin första på platsen stationära byggmästare, den flamländske Arendt de Roy, med den framstående stenhuggarmästaren Pierre de la Roch från Brabant som främste medarbetare. Denna byggnadsetapp fram till 1563 är klart avläsbar på borggårdens fasader, utformade för beklädnad av finhuggen kalksten; de senare byggda, övre fasadpartierna är däremot utförda för slätputsning.

Utbyggnaden av slottslängan innebär att den norra försvarsfronten mot sjön försvagades; placeringen av källa-





rens mellanväggar gjorde att en del av kanongluggarna blev obrukbara och att skyttegången längs insidan av muren slopades. Det nordöstra kanontornet höjdes med en ovanvåning som ingick i slottets bostadssvit.

Samtidigt som dessa första etapper avslutats år 1563 drabbades den dåvarande bygg- och slottsherren, hertig Magnus, av sin livslånga sinnessjukdom. I hans ställe inträdde hans halvbror Erik XIV i båda funktionerna. Det nordiska sjuårskriget (1563–1570) och dess ekonomiska konsekvenser samt de ökande spänningarna gentemot bröderna Johan och Karl tycks emellertid ha inneburit ett avbrott i byggnadsverksamheten fram till kungens avsättning 1568.

Det går inte att med bestämdhet avgöra hur slottsbygget var tänkt att avslutas efter de första etapperna. Att döma av dubbeltrappan i mittornet planerades sannolikt ytterligare en våning. De stora salarna (nuvarande 'Herreköket' och forskarsalen) saknar bestämda funktioner; någon uttalad bostadssvit fanns inte, såvida den inte tänktes inrymmas i nordöstra rondellens övervåning.

Desto bättre är vi underrättade om planerna för nästa, helt omvälvande etapp, tack vare en unik serie ritningsutkast och en perspektivritning i Krigsarkivet. De kan hänföras till byggnadsskedet 1576–1586 och bör vara utförda av slottets arkitekt Arendt de Roy, sannolikt i intimt samarbete med den livligt arkitekturintresserade nye byggherren Johan III.

Det märkliga med dessa ritningar är att de uppenbarligen är influerade av den italienska arkitekten och arkitekturteoretikern Andreas Palladios epokgörande arbete *Fyra böcker om arkitekturen* som utgavs första gången 1570. Såväl måttuppgifter, ritningsteknik som planlösningar är övertagna från Palladio. Detta för norra Europa unikt tidiga Palladioinflytande understryker Vadstena slotts ställning som Nordens viktigaste bevarade renässansbyggnad.

Johan III:s radikala grepp var att förvandla den nyss uppförda första ovanvåningen med dess ålderdomliga planlösning till en ekonomivåning där rummen kom att styckas sönder av kraftiga murar som utgjorde underlag för de ovanliggande våningarnas mel-

*Östra praktgaveln med hertig Johans vapen och namnchiffer utförd under ledning av Hans Fleming 1602–12.*



lanväggar. Den äldsta ritningen visar att kungen också prövade att ersätta de redan påbörjade trapporna i östra trappornet och mittornet med mera moderna inre trapplösningar. I mellanlängornas båda övervåningar inrättades fyra bostadssviter enligt Palladios principer och proportionsuppgifter. Mest konsekvent genomförd (men numera ombyggd till tjänsterum för landsarkivet) var den svit som inrättades i östra längans mellanvåning. Till denna svit knöt kungen ett rum i nordöstra rondellen, med en överliggande utsiktsterrass i Palladios anda.

En nyhet av annat slag var det stor slagna slottskapell som han lät inrätta i mittornets översta våning, det vill säga i slottets absoluta centrum. I enlighet med Johans traditionsbundna syn på kyrkorummet fick kyrksalen ett mäktigt gotiskt valv och fönster av gotisk typ. Hans italienska arkitektursmak kom emellertid till uttryck i en kolonnuren arkad som skulle öppna sig från kyrkan mot det intilliggande för rummet. Sprickbildningar i valvet tvingade honom emellertid att mura igen den inte helt färdiga arkaden redan 1584.

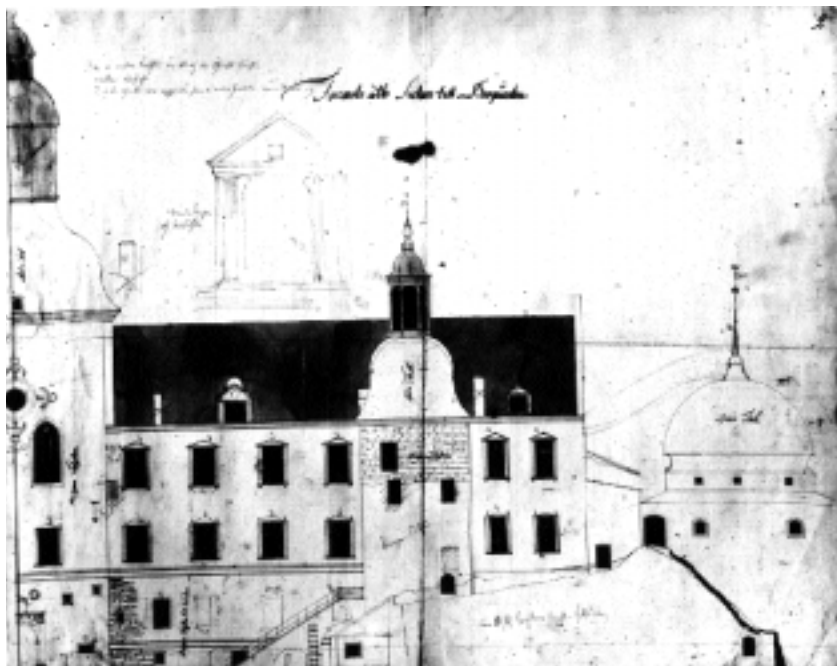
Slottets planerade ytterarkitektur framgår av den så kallade perspektivschamplunen från 1586, som är bevarad

i en kopia från 1637 och efter vilken slottet i allt väsentligt också byggdes. En ny fritrappa av italiensk typ leder på ett radikalt sätt direkt upp till den nya kungsvåningen. De båda norra kanontornen har fått bostadsövervåningar och utsiktaltaner, av vilka dock bara den östra kom till utförande. Avsikten var också att förse Fyrkanterna med koppartäckta huvar motsvarande dem på trappornen.

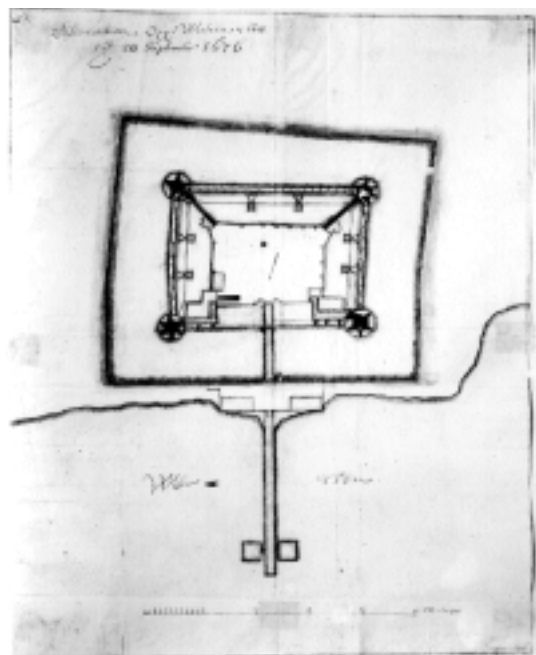
### Förstärkt försvar

Slottets förvandling från stram fästning till representativ furstebostad innebar emellertid inte att det förlorade sin försvarsfunktion. Tvärtom förstärktes den genom höjning av vallarna från cirka tre till cirka nio meter. Schamplunen och motsvarande planritning samt tydliga spår i murverket där vallarna en gång anslöt till slottets borggårdssida har legat till grund för vallarnas rekonstruktion i den senaste etappen.

Av räkenskaperna vet vi att slottets raks slutna fönster stod med röda karmar och bågar mot de vitputsade fasaderna, de röda taken och de kopparklädda tornhuvorna. Mittornet hade två öppna lanterniner, av vilka den undre fortfarande kan ses inifrån den nu slutna tornhuven.



Östra inre slottsfasaden och genomskärning av östra vällen efter uppmätningssritning 1773. Ritningen har legat till grund för den senaste rekonstruktionen av vallarna.



Plan över slottsanläggningen med vallar, bröstvärn och brygga efter utförda reparationsarbeten 1676. De nu rekonstruerade vallarna och bröstvärnen utgår från detta skede.



'Bröllopssalen', tidigare kallad 'Stolpsalen', under sädesmagasinstiden.

Johan III fick aldrig se slottet fullbordat; han dog 1592 då bara östra halvan stod färdig. I samband med striderna mellan efterträdaren Sigismund och hertig Karl skadades denna del av en brand. Det mesta av de praktfulla inredningarna, liknande dem som ännu finns bevarade på Kalmar slott, förstördes; vad som fortfarande återstår är de stora krigarmålningarna av Arendt Lambrecht i Stora rikssalen och i angränsande bostadssvit på tredje våningen. Efter att ha varit stängda sedan landsarkivets inflyttning 1899 kommer dessa rum nu att göras tillgängliga för allmänheten.

Efter branden rev Karl IX nordöstra kanontornets översta våning och förstärkte slottets fortifikationer. Västra slottshalvans översta våning färdigställdes och togs först i anspråk av hans änka 1612. En storslagen avslutning på slottsbygget blev de båda praktgavlarna från 1602–1620. De skapades av







Vallen och västra trapptornet. Akvarell av C. Bennet, 1800-talets början.

Nedan. Johan Fredrik Martins gravyr av borggården och Fyrkanterna på 1780-talet.

Arendt de Roys efterträdare, den framstående skulptören och arkitekten Hans Fleming.

År 1606 tillföll slottet hertig Johan av Östergötland som residens i hans hertigdöme. Efter hans död 1618 nyttjades det av Gustav II Adolf och drottning Kristina. Vid 1600-talets början residerade Karl x:s bror hertig Adolf Johan på slottet som därefter kom att ingå i Hedvig Eleonoras livgeding, det vill säga gods som stod till en änkedrottningens disposition för hennes ständsmässiga försörjning. Hon var den sista kungliga person som residerade på Vadstena slott, men för att få bo bekvämare lät hon år 1672 uppföra två bostadsbyggnader framför slottets sjöfasad för sig själv och sin länshauptman. Västra delen i slottets tredje våning är i dag möblerad som den kunde ha stått på drottningens tid. Under åren 1657–1661 fick mittornets huv sin nuvarande barockmässiga inklädning

med den karaktäristiska svängda underdelen.

Redan 1680 började man använda den nuvarande forskarsalen som sädesmagasin. Sedan livgedinget upphört 1719 togs större delen av slottet i anspråk för sädesförvaring. Av slottets målade paneltak och brädgolv byggdes sädesbingar. År 1777 gjordes en stor reparation varvid den bristfälliga fristående Kungstrappan revs liksom alla slottets höga skorstenar. Från 1754 disponerades delar av slottet och båda Fyrkanterna efter ombyggnad av Vadstena nya kammarduksfabrik. Efter fabriken avflyttning revs Fyrkanterna fullständigt år 1823.

Försvarsanläggningarna hade reparerats grundligt 1676. Det skulle emellertid inte dröja länge förrän de redan omoderna vallarna återigen var starkt förfallna och på avbildningar från 1700-talets senare del och 1800-talets början ser man hur de delvis rasade vallarna används för kreatursbete.

Samtidigt som riksdagen 1847 första gången anslog medel till själva slottsbyggnadens restaurering medgav man, trots Överintendentsämbetets protester, att jordmassorna från vallarna fick användas till en ny hamnpir. Arkitekten Fredrik Scholander ledde en fasadrestaurering, som bland annat innebar nyhuggning av skadad kalksten och byte av skadade tegelpartier mot kalksten. Fönstren ersattes med träluckor målade som blindfönster. När östra delen av slottet inreddes till landsarkiv 1899 fick denna halva nya stickbågiga fönster. Kvarvarande partier av den bristfälliga vita fasadputsen avlägsnades och fasaderna omfogades i stor utsträckning med cement. Någon gång under 1900-talets början ersattes tegeltaket på slottet med ett rödmålat plåttak, som i sen tid har ersatts med koppar. I slutet av 1950-talet startade inre restaureringsarbeten som beredskapsarbeten och 1982–1985 nybyggdes östra vallen efter ritningar av Nils Ahrbom. Samtidigt gjordes ombyggnader för landsarkivet i slottets östra del och nordöstra rondellen. ■

Göran Söderström och Axel Unnerbäck

Göran Söderström är docent i konstvetenskap. Axel Unnerbäck är sakkunnig i byggnadsvårdsfrågor vid Riksantikvarieämbetet.

