



# Gröna utflykter

Green excursions

## Sveriges odlade kulturskatter

Sverige är rikt på naturupplevelser, nästan var du än befinner dig i landet. Våra landskap bjuder på en fantastisk variation och allemansrätten ger oss möjlighet att verkligen nyttja och njuta av naturen. Vi har dessutom många odlade pärlor i vår skattkista, fria för var och en att beskåda.

Statens fastighetsverk (SFV) förvaltar inte bara hus, utan även anlagda grönområden och fria marker. Cirka en sjundedel av Sveriges yta består av statens skog, renbetesland, älvar och kronoholmar. Vi skyddar, brukar och vårdar varsamt denna mark för att den ska kunna ge glädje under många år.

Omgivningarna runt de hus och byggnader SFV förvaltar ingår oftast i vårt uppdrag och ansvar. Det är till exempel parker och trädgårdar kring palats och residens, slottsparker, klosterträdgårdar och botaniska trädgårdar. Även mark och trädgårdar på våra kungsgårdar och bruk förvaltas av SFV.

Många parker och trädgårdar har en lång och spännande historia, precis som husen har. Olika epoker, nya ägare och skilda stilideal har avlöst varandra genom åren,

ibland under flera århundraden. Det vi ser idag är ofta bara den senaste av flera årsringar. Så även om en trädgård ska njutas för stunden, finns det mer att upptäcka för den som vill.

Våra gröna kulturskatter inbjuder till kontemplation och inspiration. Ta en promenad genom en engelsk landskapspark, besök en spännande botanisk trädgård eller packa picknickkorgen för en skogsutflykt. Fyll upp termoserna och låt innehållet värma eller svalka dig. Hoppas det smakar.

Välkommen att besöka våra gröna rum. Här följer ett urval av parker och trädgårdar som är väl värda en utflykt. Läs gärna mer om SFV:s trädgårdar och parker samt om eventuella öppettider på [www.sfv.se](http://www.sfv.se)

Fransk trädgårdskonst i gårdsrummet vid Tessinska palatset, Gamla stan.





## Trädgårdar och parker

**Bergianska trädgården, Stockholm**

**Dalarö tullhus trädgård, Stockholm**

**Harpsunds trädgård och park, Södermanland**

**Huseby bruks park och trädgård, Kronoberg**

**Karlsborgs fästnings trädgårdar,**

Västra Götaland

**Kungliga hovstallets trädgård, Stockholm**

**Linnés Hammarby, Uppsala**

**Linnéträdgården, Uppsala**

**Luleå residenspark, Norrbotten**

**Lunds botaniska trädgård, Skåne**

**Lövstabruks trädgård och park, Uppland**

**Tessinska palatsets trädgård, Stockholm**

**Tommarps kungsgård, Skåne**

**Umeå residenspark, Västerbotten**

**Uppsala botaniska trädgård, Uppsala**

**Köksträdgården väster om**

**huvudbyggnaden, Harpsund.**



## Skog och mark

### Skogen

SFV äger och förvaltar skog och mark som motsvarar en sjundedel av landets yta, t ex renbetesland och områden kring de skyddade norrlandsälvarna.

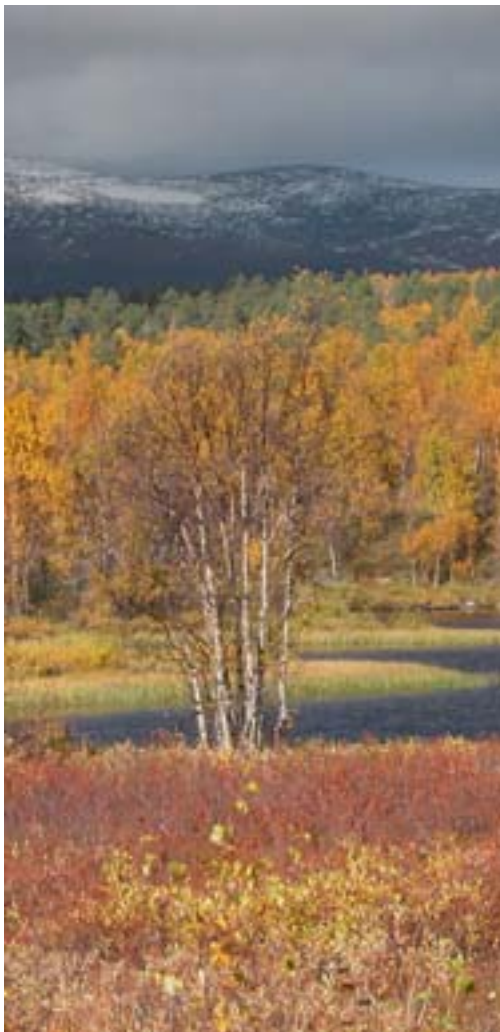
### Kronoholmarna

Sverige har lång kust med många kobbar, klippor och skär. De cirka 400 kronoholmar som inte har en registrerad ägare tillhör staten ("kronan").

### Kungsgårdarna

Kungens gårdar runt om i landet fungerade förr som skafferier och skattkista. Gården förvaltades av kungens fogde. Några få kungsgårdar tillhör fortfarande staten och förvaltas idag av SFV.

SFV vårdar och brukar statens skog för att bevara och förbättra skogsmiljön. Fjällbjörkskog i Bessejaur.



## Linnéträdgården i Uppsala

Professor Olof Rudbäck d ä grundade Sveriges första botaniska trädgård i mitten av 1600-talet i området Svartbäcken, Uppsala. Carl von Linné bedrev botanikstudier i denna trädgård och fick senare även sin bostad här. Det var också här han undervisade sina lärjungar som efter utbildning skickades ut i världen på växtinsamlingsexpeditioner.

Trädgården hade sin främsta glansperiod under Linnés ledning 1741–78, och var då en av Europas mest betydande botaniska trädgårdar. Här fanns cirka 3000 olika växter prydligt ordnade i de odlingskvarter och det orangeri som anlagts och byggts enligt ritningar av arkitekt Carl Hårleman. Många

av 1700-talets naturvetare undervisades i denna akademiträdgård.

I början av 1800-talet, efter Linnés tid, omvandlades trädgården till parkområde. Först 1923 rekonstruerades den, helt efter Carl Hårlemans originalritningar. Trädgården är idag en av Hårlemans få bevarade verk och växtsortimentet består enbart av växter som var kända av Linné. I Linnés bostad finns idag Linnémuseet och Hårlemans orangeri fungerar nu som utställningslokal.

Linnéträdgården är sedan 1935 klassad som statligt byggnadsminne och förvaltas av SFV. Trädgården är öppen dagligen 11–20, maj-september.



FOTO THOMAS FAHLÄNDER



FOTO THOMAS FAHLÄNDER



## Slottspark

**Bogesunds slottspark**, Stockholm  
**Bäckaskogs slottspark**, Skåne  
**Drottningholms slottspark**, Stockholm  
**Gripsholms slottspark**, Södermanland  
**Gävle slottspark**, Gävleborg  
**Hagaparken**, Stockholm  
**Halmstads slottspark**, Halland  
**Hovdala slottspark**, Skåne  
**Linköpings slottspark**, Östergötland  
**Logården**, Kungliga Slottet, Stockholm  
**Tullgarns slottspark**, Södermanland  
**Rosersbergs slottspark**, Stockholm  
**Salsta slottspark**, Uppsala  
**Skoklosters slottspark**, Uppsala  
**Strömsholms trädgårdar och slottspark**,  
Västmanland  
**Svartsjö slottspark**, Svartsjölandet,  
Stockholm  
**Ulriksdals slottsområde**, Stockholm

## Övriga trädgårdar

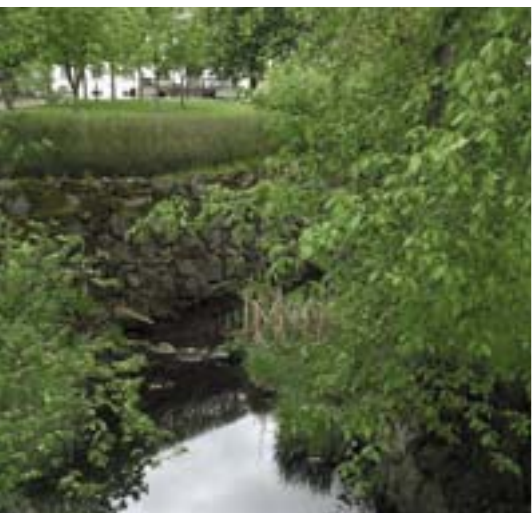
**Alvastra kungsgård**, Östergötland  
**Kungsbergs kungsgård**, Södermanland  
**Roma kloster och kungsgårdspark**, Gotland  
**Tycho Braheminnena**, Ven  
**Vadstena klosterpark**, Östergötland



Hovdala slotts orangeribyggnad.

Från vänster till höger med början uppifrån:  
Gävle slottspark, Rosersbergs slottspark,  
Huseby bruk, gjuteriet vid Huseby bruk.





## Drottningholms slottspark

Den stora slottsparken bjuder på 350 års trädgårdshistoria med sina olika trädgårdar, naturområden, byggnader och paviljonger. Slottets östra framsida och sjögården speglar sig i Mälarens vatten och på andra sidan slottet ligger resten av barockträdgården med broderiparterren, vattenpartier och boskéerna. Här finns dammar, kaskader, mindre och större fontäner som Herkulesfontänen och Kronan liksom skulpturer av Adriaen de Vries. Trädgården är uppbyggd av olika rum och kvarter som inramas av de långa lindalléerna. Barockträdgården är parkens äldsta del och började anläggas

på 1680-talet efter ritningar av Tessin d y och d ä.

Vid mitten av 1700-talet anlades trädgårdar och alléer i rokokostil på sluttningarna kring Kina slott. Under slutet av 1700-talet påbörjades den stora engelska parken på initiativ av Gustav III. Här finns dammar, kanaler, alléer och lövsalar samt Götiska tornet och Svanhuset.

Drottningholmsparken är upptagen på Unescos världsarvslista och har cirka en halv miljon besökare varje år. Både slott och park förvaltas av SFV. Parken är öppen för besökare året runt.



FOTO ALEMIS DAFLOS/KUNGL. HUSGERÅDSKAMMAREN



FOTO ALEMIS DAFLOS/KUNGL. HUSGERÅDSKAMMAREN





## Sweden's cultivated cultural treasures

Sweden is rich in glorious countryside just about everywhere you go. Our landscapes are fantastically varied, and the right of common access gives us every chance of really being able to get out and enjoy what nature has to offer. But we also have cultivated pearls in our treasure chest, all of them free for everyone to enjoy.

About one seventh of Sweden's surface area consists of forest, reindeer grazing land, rivers and crown islands, administered by The National Property Board. All these we protect, manage and maintain so that we will be able to enjoy them for many years to come.

Often, we are also responsible for the grounds and outlying areas of the buildings and properties administered by SFV.

These include the parks and gardens of palaces and official residences, the

grounds of grand houses and botanical gardens. The lands and gardens of the royal estates and farms are also administered by SFV.

Like the buildings, many of the parks and gardens have a long, exciting history. Different epochs, new owners and different stylistic ideals have succeeded each other over the years, sometimes for centuries, so that what we see today is often just the latest of a whole series of growth rings. So even if a garden should be enjoyed for the present, if you look hard enough there's plenty more to discover.

Reconstructed Renaissance garden at the Tycho Brahe Centre on the island of Ven.







**Tradition i utveckling.** Vi har många kulturhistoriskt värdefulla byggnader och miljöer i vårt land. De är en del av vår gemensamma historia och framtid. Statens fastighetsverk förvaltar Sveriges nationalbyggnader och fria marker; slott och kungsgårdar, teatrar, museer, ambassader och en sjundedel av landets yta med skog och mark.

**Tradition is change.** Sweden has many buildings and environments of great value to its cultural history. They are part of the nation's history and its future. The National Property Board administrates public buildings and open spaces; palaces and royal parks, theatres, museums, embassies and one seventh of Sweden's total land mass. All this is owned by the Swedes collectively, and the duty of the Board is to administer them in the best possible way.

