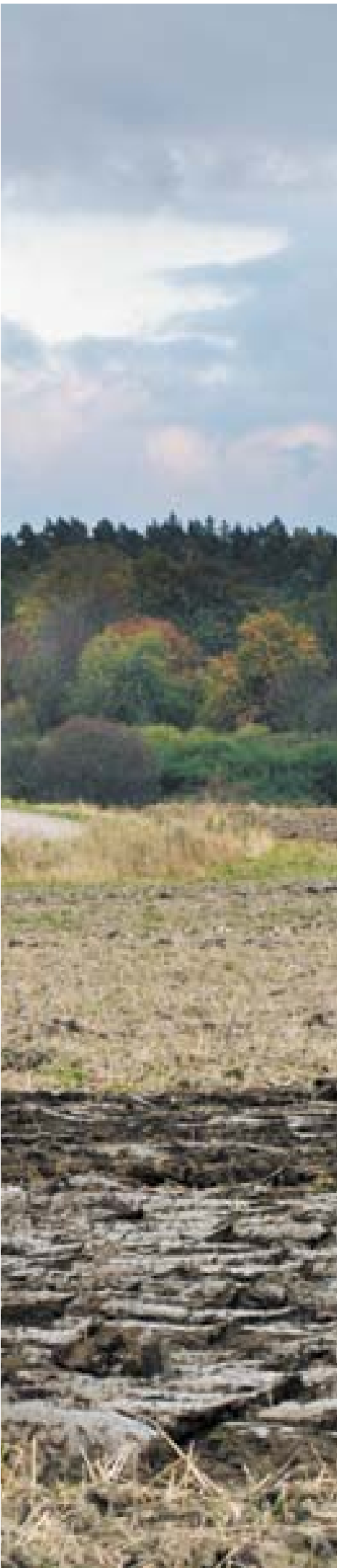




# Svartsjö kungsgård

Statens fastighetsverk förvaltar ett trettiootal jordbruksfastigheter i Sverige. De är alla en del av vårt nationella kulturarv och har spelat en viktig roll i Sveriges historia. Svartsjö kungsgård är en av landets allra äldsta kronoegendomar och dess historia går tillbaka till tidig medeltid.

CATRINE ARVIDSSON, *Konst- och kulturhistoriker*



Denna propagandistiska bild av arbetet på åkern illustrerar frihetstidens försök med nya jordbruksredskap. Lavering från mitten av 1700-talet av Jean Eric Rehn.

**STATEN HAR I DAG** kvar en bråkdel av sitt forna jordinnehav. I samband med Domänverkets bolagisering i början av 1990-talet blev det nödvändigt att välja ut de jordbruksegendomar som hade så stora kulturella och historiska värden att de borde behållas i statens ägo som nationellt kulturarv. Urvalet blev mycket restriktivt och innebar att ett 30-tal kungsgårdar fördes över till Statens fastighetsverk. Sedan dess har staten köpt in ytterligare några skyddsvärda egendomar med historisk anknytning till kronan. Varje kungsgård har sin egen historia. Vissa har dragits in till kronan i samband med reformationen eller Karl XI:s reduktion, medan andra sedan urminnes tider varit knutna till de kungliga slotten och hovets försörjning.

Flertalet kungsgårdar har byggnader som skyddas som statliga byggnadsminnen. Till gårdarna hör också stora arealer åker, skog, ängs- och hagmarker samt ofta fiskevatten. År 1995 antogs därför ett tillägg i förordningen om statliga byggnadsminnen, 16§ – Värdefull fastighet – så att skyddet skulle omfatta hela egendomen med mark och byggnader. Tanken var inte att bevara kungsgårdarna som museum, utan att de skulle skötas på ett sådant sätt att deras his-

toriska värden bevarades i sin helhet. Förslaget har vunnit laga kraft, men regeringen har ännu inte förklarat någon enskild egendom som värdefull fastighet. Riksantikvarieämbetet har, efter samråd med Statens fastighetsverk, utarbetat ett antal förslag till beslut om värdefull fastighet som lämnats till kulturdepartementet. Trots avsaknaden av beslut strävar Statens fastighetsverk efter att följa Riksantikvarieämbetets intentioner och förvaltar egendomarna så att de kulturhistoriska värdena bevaras i sin helhet.

#### **SVARTSJÖ AVELSGÅRD**

Svartsjö kungsgård på Färingsö i Mälaren är en av de äldsta kungsgårdarna. Vid mitten av 1300-talet bytte kung Magnus Eriksson till sig Svartsjö och lät uppföra en befäst sätesgård – Konungsnäs. Under senmedeltiden var Svartsjö förlänat till några av rikets ledande stormän. Gustav Vasa tog platsen i besittning för eget behov och förstärkte befästningen som skydd för det myntverk han anlade vid Svartsjö. Han inrättade också en 'avelsgård' med 111 kor och 20 hästar som skulle underhålla den stående hären.

Från 1588, då Johan III anlade den

”Från Svartsjö transporterades mjölk, smör, grädde, kalvar, potatis och spannmål till Stockholms mejerier, marknader och slakterier”



Betade strandängar är en viktig del av landskapsbilden kring Svartsjö slott, och där gynnas också fågelliv och en rik flora.

stora djurgården, var det jakten som lockade de kungliga till Svartsjö. Kung Johan slog också samman flera kronohemman och lade grunden till den nuvarande kungsgården som var «till kongl. hovhållningen nödig och nyttig».

#### DEN AGRARA REVOLUTIONEN

Jordbrukets utveckling under perioden 1720–1870 brukar sammanfattas som «den agrara revolutionen». Efter Karl XII:s krig och stormaktsväldets sönderfall skulle riket komma på fötter genom reformer som skulle öka produktionen av livsmedel och andra varor. Jordbruket blev, som all annan produktion, ett

ämne för vetenskap och utveckling. Med England som förebild infördes växelbruk och vallodling med klöver och nya grässlåg. Innan vallodlingen infördes togs djurfoder från ängens naturliga gräsväxt. Man var helt beroende av ängen för djurens försörjning under vintern och djuren gav i sin tur gödsel till åkern. Större åkermark krävde mer gödsel och fler djur och än större ängsmark – därav uttrycket «äng är åkers moder». I och med vallodlingen kunde man plöja upp ängarna och odla även djurens foder på åkermark, vilket var mer produktivt. Olika modeller av plogar, harvar, såningsmaskiner och tröskverk prä-

vades och utvärderades efter vetenskapliga metoder, men de nya rönen och uppfinningarna fick inte genomslag annat än på de stora gårdarna. Innan skiftesreformen fanns inte förutsättningarna för de små och medelstora gårdarnas utveckling. Kungsgårdarna blev ofta mönsterjordbruk där man gick före och prövade de nya metoderna.

Under 1700-talet stadfäste Kungl. Maj:t flera kungörelser som reglerade villkoren för kungsgårdarnas arrenden. För att klara det ökade behovet av arbetskraft skulle arrendatorerna anlägga nya torp och «hålla laga hus för legofolk». Det äldsta belägget för statar-



der utan de skulle också förbättra dem och bygga nytt, dock inte större än behovet. På Svartsjö kungsgård hade man 1708 uppfört en «caractärsbyggnad», den gängse beteckningen för bostadshus. På 1740-talet uppfördes nya flygelbyggnader, stall, ladugård, får- och svinhus, lada med loge, hästkvarn, två välvda källare och en kölna som fungerade som tork-, mält- och brygghus. Till skyldigheterna hörde också underhåll och nyanläggning av trädgårdar och humlegårdar samt plantering av alléer och häckar.

#### FISKARUDDEN

För anläggandet av nya torp anmodades arrendatorerna att använda någon del av gårdarnas avlägset belägna åker och äng. På Svartsjö kungsgård fanns det år 1709 sex torp, varav fyra låg vid vattnet. År 1766 hade dagsverkstorpens antal ökat till 16, ytterligare två hade andra arrendevillkor, och 1814 fanns det 25 torp med dagsverksskyldighet. Vid 1700-talets mitt betalade torparna sitt arrende med två fulla dagsverken i veckan och fyra Stockholmsresor om året. De skulle dessutom tröska motsvarande sex tunnor spannmål. Torparen på Fiskarudden hade rätt till fiske i Hillersjöviken mot att han levererade en viss mängd fisk.

Fiskarudden är ett av de äldsta torpen. I 1723 års syneprotokoll nämns Fiskartorpet, som det kallades då, som ett gammalt torp vid sjön. Torpet finns kvar och är statligt byggnadsminne sedan 1992. Byggnaderna får inte förändras till det yttre eller inre och även marken ska behålla sin ålderdomliga prägel.

Torpet består av en stuga med tillbyggd vedbod och visthus och en sammanbyggd ladugård och loge. Ett stall och två uthus har rivits. Husen är timrade, tätade med mossa, och samtliga tak är täckta med vass på ursprungligt vis. Fiskarudden ger en god bild av storlek och utseende på ett torp för hundra eller tvåhundra år sedan. Längre tillbaka var fönstren mindre, och tillbyggnaderna har förbättrat den ursprungliga standarden. Alla hus var från början omålade, men under 1800-talet spred sig bruket att måla med Falu rödfärg från städerna till landsbygden, och från bättre hus till enklare.

Bostadsdelen består av ett stort rum – stugan – samt förstuga och kammare. Stugan var både sovrum, vardagsrum och kök. Spisen med kåpa och bakugn, som är placerad till höger innanför dörren till stugan, har en inmurad järnspis från senare delen av 1800-talet. Dessförinnan lagades all mat på den öppna härden med grytan hängande i en krok eller stående på en trefot över elden. Vid storbak användes fortfarande den gamla bakugnen, som värmdes upp genom långvarig eldning inne i själva ugnen. När ugnen var tillräckligt het rakades glöden ut och man sopade den ren med en fuktad tallrisviska och sedan gräddades brödet direkt på ugnshällen. Kammaren värmdes upp av en rörspis i tegel med putsad yta – en enkel variant av kachelugn. Förutom dessa byggnader delade Fiskartorpet en badstuga med torpet Björnnäs. Badstugan användes som tvätt-, tork- och badstuga.

Torpets jord bestod dels av en åker med höglänt mager jordmån, dels ett

systemet är just från Svartsjö 1752.

I kungörelsen från 1739 uppmanas arrendatorerna att bygga fårhus och inrätta schäferier till «andras uppmuntring och eftersyn». Baggarna skulle inhysas hos arrendatorerna mot skälig ersättning. Vid seklets mitt hade tolv torpare vid Svartsjö tillsammans 150 inhysta får, «aldeles fullgoda af spanskt och engelskt slag, dels blandningar af så kallade tyska får». Formuleringen vittnar om hattpartiets och manufakturkontorets stora satsning på inhemsk textiltillverkning och fåravel för bättre ullkvaliteter.

Arrendatorerna hade inte bara skyldighet att underhålla befintliga byggnad-

Torpet Fiskarudden benämndes som gammalt redan i ett syneprotokoll från 1723. Trots att byggnaderna i dag är sommarstugeaktigt pyntade, ger torpmiljön åtminstone på håll ett genuint intryck.





sjögärde som värderades lite högre, samt en ängsvall intill sjöakern och en skogsäng, bägge med hårdvall. Den gamla benämningen hårdvall beskriver en slätteräng med träd och buskar på torr höglänt mark. Löven togs tillvara som kompletterande vinterfoder. Träden brukade hamlas vart sjätte eller sjunde år och förutom löven fick man virke till husgeråd och redskap. Ängarna blev med tiden utmagrade och näringsfattiga, vilket bidrog till en stor artrikedom. En näringsrik mark domineras av ett fåtal växtarter.

#### 1800-TALETS PRODUKTIONSÖKNING

Under 1800-talet accelererade den agrara utvecklingen. Användningen av fabriksstillverkade jordbruksmaskiner ökade, och de stora gårdarna och godsens hade de bästa förutsättningarna för att pröva nya metoder och maskiner. Källorna ger tyvärr ingen information om de tekniska resurserna på Svartsjö kungsgård men de visar på en allmän strävan mot ökad åkerareal genom upplöjning av ängsmark och utdikning, och alltmer sammanhängande och regelbundna odlingsfigurer. År 1844 grävdes en kanal för att dränera Ladugårds-träsket vid kungsgården, men kanalen fick inte tillräcklig lutning och det visade sig svårt att förvandla den vattensjuka ängen till brukbar åkermark. Där är än i dag sank mark. Ladugårds- och dagsverksjournaler visar att Svartsjö kungsgård också följde den allmänna utvecklingen mot jordbrukets kommersialisering. Allt mindre av produktionen behövdes för att försörja gårdens folk, medan urbaniseringen gav en ökad ef-

terfrågan på jordbruksprodukter i tätorterna. Från Svartsjö transporterades mjölk, smör, grädde, kalvar, potatis och spannmål till Stockholms mejerier, marknader och slakterier.

#### SVARTSJÖ ARBETSINRÄTTNING

År 1891 inrättades Svartsjö tvångsarbetsanstalt. Slottet hade byggts om till fängelse, och strax intill uppfördes administrationsbyggnader och personalbostäder. Fångarna fick huvudsakligen arbeta i ett stenbrott och i skogen. År 1909 övertog anstalten arrendet för kungsgårdens jordbruk. Gården hade då en areal om 800 tunnland åker, äng och skog. Till kungsgården hörde 24 torp med fallfärdiga byggnader som internerna fick rusta upp. Inom några år stod dessutom flera nya ekonomibyggnader klara; två stora ladugårdar för tillsammans 200 nötkreatur, ett modernt mejeri med separator, stall för 30 hästar och 24 oxar, svinhus för 300 svin, en stor loge, vagnslider, magasin med kvarnverk, såg, smedja och snickeriverkstad. De nya byggnaderna uppfördes i anstaltens närhet. I en beskrivning från tidigt 1900-tal förklaras den snabba uppbyggnaden och den goda produktionen av att alla yrkesgrupper fanns representerade bland internerna, även mycket dugliga förmän.

#### KRAV-MÄRKT OCH EU-BIDRAG

Statens fastighetsverk arrenderar i dag ut Svartsjö kungsgård med mark och byggnader till Kriminalvården. Skogen ingår inte längre i arrendet, utan sköts på entreprenad av ett skogsbolag. Jordbruket sköts av anställda förmän och

mellan 20–30 interner. Kungsgårdens gamla mangård och flertalet torp såldes under 1990-talet.

Redan 1989 gjordes en provplantering av energiskog, som sedan har utvidgats till totalt 57 hektar. I dag klarar man två tredjedelar av den egna energiförsörjningen. Åkermarken består av 390 hektar som odlas med treårig växtföljd av höstvete, ärtor, havre eller vete och klöverbull. Det är inte i första hand ett maximalt uttag från jorden som eftersträvas, utan en god balans mellan ekonomi, naturvård och miljö. För det extensiva bruket får Kriminalvården ett så kallat extensifieringsbidrag från EU. Man håller också en låg djurtäthet per areal, och får ett EU-bidrag per djurenhet på 1 800 kronor. Djurenheter är inte antal djur utan beräknas efter vissa fastställda värden; till exempel räknas ett får som 0,15 djurenheter och en ko i sina bästa år som 1,0.

Sedan 2001 drivs Svartsjö som ett KRAV-jordbruk. Man använder ingen konstgödsel utan klarar sig tills vidare med gödsel från egna djur. Mjölproduktionen upphörde när ladugården brann 1969.

Året därpå började man med bifkor, en Herefordbesättning, som i dag består av cirka 200 djur. Varje djur följs individuellt och man noterar tillväxt, hur djuret ser ut, hur det mår och betar sig. Några går till slakt som unga, andra blir avelsdjur. De betande kreaturen gör en behjärtansvärd insats i gamla hagar som hålls öppna för att bevara det historiska landskapet och den biologiska mångfald som annars skulle gå förlorad. Man har ett nära samarbete med så-



När Svartsjö tvångsarbetsanstalt övertog arrendet av kungsgården 1909 uppfördes nya ekonomibyggnader i anstaltens närhet. Byggnadernas arkitektur bevaras exteriört men de har anpassats för nya funktioner. Mellan byggnaderna ligger en hög med flis till värmepannan. Till höger. Svartsjö kungsgård klarar större delen av anstaltens energiförsörjning från egen odling av energiskog.

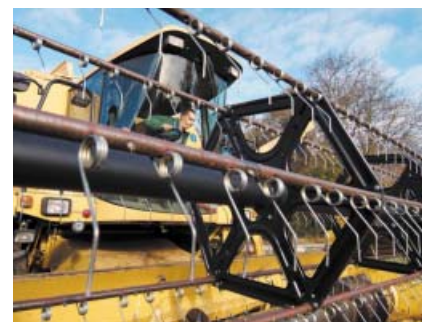


väl kommunen som privata markägare.

År 2000 inleddes ett projekt tillsammans med naturvårdande myndigheter och andra intressenter och med Ekerö kommun som huvudman, för att vårda de sankta markerna intill Svartsjöviken. Strandängarna har betats sedan medeltiden men vuxit igen när betet minskat. Våtmarkerna ger förutsättningar för en biologisk mångfald och är viktiga som rastplatser för många flyttande fågelarter. Nu har man röjt sly och vass och håller markerna öppna med betande kor och delvis manuella insatser. Sydväst om viken har man anlagt en 'fosforfälla'. Vatten med fosfor och andra oren-

heter från åkrar och hushåll leds via dammar och diken till ett översilningsområde där det filtreras innan det rinner ut i viken. Runt viken går i dag en sex kilometer lång promenadled och där finns ett fågeltorn. Den som vill studera fågellivet kan också söka sig nordväst om viken där Svartsjöanstalten har vallat in mark för att få en torrare åker och på köpet skapat ett 15 hektar stort våtmarksområde som blivit en populär plats för många vadarfåglar. Så har jordbruket integrerats med miljövårdande insatser i det program som tagits fram av Kriminalvården för Svartsjö vårdanstalt. **KV**

Gårdens kreatursbesättning består av ungefär 200 djur – kalvar, kor och tjurar. De hjälper till att hålla kulturlandskapet öppet och bidrar till att bevara den biologiska mångfalden.



Dagens skördetröska är utrustad med satellitnavigering och elektronik för skördeuppskattning på fältet. Den positionsbestämmer var på fältet skörden finns, hur mycket spannmål varje yta ger och förekomsten av ogräs.