



”Tagandes gatorna så breda som han någonsin kan”

STAFFAN NILSSON, *Fil.dr i konsthistoria, byggnadsantikvarie*

Klarakvarteren har även en historia som går ända tillbaka till vikingatiden. Staffan Nilsson tar oss med på en resa i tid och rum från obygd till stadsdel, rivningar och nybyggnad ända in i nutiden.

Karta «Över hela staden» från 1642. Här syns hur Brunkebergsåsen dominerar landskapet och delar Norrmalm i två hälfter med varsin huvudgata, Drottninggatan respektive Regeringsgatan.

Norr om Stadsholmen syns den nya stadsplanen för Norrmalm och Ladugårdslandet med sina rätvinkligare kvarter, medan ett ålderdomligare stadsmönster ännu helt behärskar Södermalms bebyggda delar.

DET VÄLDIGA SANDBERGET Brunkeberg reste sig högt över omgivningen och stupade brant ner i Norrström. Det var länge Norrmalms ryggrad och ända fram till 1970-talet gäckade det stadsbyggarna. Det gav också namn åt stadsdelen eftersom malm på fornsvenska bland annat betyder sandig höjd. På sätt och vis var den mäktiga åsen Södra Klaras moder.

Hur länge det funnits bebyggelse på Norrmalm vet man inte, men säkert fanns det bosättningar där under vikingatiden (cirka 800–1050) eftersom ett par fynd från tiden kan knytas till bebyggelse på Norrmalm. Det ena, som omfattar två ringspännan och en järnyxa från 1000-talet, gjordes 1927 när grunden grävdes till Centrumhuset vid Kungsgatan och föremålen torde 'halkat' ned från en grav i åsslutningen. Det andra fyndet är ett brandskadat bronsspänne från 900- eller 1000-talet, som hittades vid schaktningar i Bredgränd 1944 och som sannolikt följt med fyllningsmassor som hämtades från Brunkeberg under 1200-talet.

Under vikingatiden bestod en melansvensk gård dels av själva gårdstomten som gärna låg nedanför ett berg som skyddade mot nordanvinden, dels av gårdsgravfältet i slutningen där ovan. Brunkeberg erbjöd det önskade skyddet och i dess slutningar kunde de döda få sin sista vila. På platsen för nuvarande Hötorget låg Väsby (Västby) – den sydligaste av byarna på Norrmalm. Den omnämns i Magnus Ladulås donationsbrev till Klara kloster 1288, men var med all sannolikhet avsevärt äldre. På Väsby forna mark ligger delar av Södra Klara. Antagligen uppstod också själva staden på mark som tillhört Väsby, vars brukare säkert utnyttjade holmarna mellan Mälaren och Saltsjön för fiske och bete – Ridderholmens äldsta namn Kidaskär (Killingskär) bär vittnesbörd om detta.

Redan några decennier efter Stockholms tillkomst kring 1250 blev Stadsholmen trångbodd och omgivningarna började tas i anspråk. På Åsön, dagens

Södermalm, och på Norrmalm växte det under 1200-talets slut upp en oregelbunden bebyggelse utmed stränderna och längs landsvägarna mot norr och söder. Innebyggarnas tillvaro var osäker eftersom kronan förbehöll sig rätten att bränna ner bebyggelsen när fienden stod inför stadsportarna. På Norrmalm skedde det också vintern 1457 och sommaren 1497. Medan själva staden var ett eget pastorat, tillhörde malmarna Solna socken.

Magnus Ladulås donerade 1288 stora landområden, däribland huvuddelen av det blivande Norrmalm med bland annat Väsby, till ett nytt kloster som bildades av franciskanernas kvinnliga gren, den så kallade Klarissorden. Väsbyns innebyggare var då inte längre fria bönder utan arrendatorer och landbor. Klara kloster blev således den största markägaren på Norrmalm och förblev det till dess att klostret upplöstes 1527 och marken indrogs till kronan. Så länge klostret bestod fanns också Väsby.

Till malmen lokaliserades bland mycket annat skrymmande, illaluktande och brandfarliga verksamheter som man inte ville ha inne i själva staden, till exempel sädestorkar, slakterier, krukmakerier och garverier och Brunkeberg var den närmast outtömliga tåkten för sten, grus och sand. Sandbron, nuvarande Gustav Adolfs torg, var resultatet av schaktningar i åsen.

NORRA FÖRSTADEN – DEN NYA STADEN

År 1602 blev Norrmalm en självständig stad med egen magistrat, förvaltning och domsrätt kallad Norre Förstaden. Den hade en efter dåtidens förhållanden stor befolkning, som enligt 1634 års mantalsrulla uppgick till 4 700 personer. Den egentliga befolkningen bör ha varit betydligt större eftersom inga barn är medtagna i mantalsrullan, dessutom hade man inte kontroll över alla dem som sökte sig till förstaden på jakt efter arbete. Skarorna av krigsfolk som inkvarterades på Norrmalm är inte heller medräknade.

Bebyggelsen bredde ut sig på ömse si-

dor om den branta Brunkebergsåsen och bildade två stadsdelar – Östra och Västra malmen. Den bestod av timmerhus i stora oregelbundna kvarter som åtskildes av slingrande gator. 'Stadsplanen' hade växt fram spontant och påminde starkt om mönstret i medeltida städer – exempelvis Stadsholmens inre delar. På vardera sidan av Brunkeberg löpte Sträckegatorna, som var huvudleder och sammanstrålade vid Sandbron-Malmtorget. Vid mitten av 1500-talet hade man börjat fylla ut stränderna med material som hämtades ur åsen och det var arbeten som på sikt skulle förvandla den en gång så mäktiga Klara sjö till ett smalt dike. På Franz Hogenbergs kopparstick från omkring 1580, som visar

Stockholm sett från Norrmalm, kan man se delar av den enkla bebyggelsen på ömse sidor om Brunkeberg.

RÄTA VINKLAR OCH REGELBUNDNA KVARTER

För den framväxande stormakten Sverige var det pinsamt att ha en sådan bondbebyggelse alldeles inpå rikets centrum – slottet Tre Kronor. Nej, här borde det i stället byggas en modern renässansstad med ett rätvinkligt gatunät och regelbundna kvarter och drottning Christinas förmyndarregering beslöt 1636 att Norrmalm skulle förvandlas till en sådan stad. Därför uppkallades generalkvartermästaren Olof Hansson Örnehufvud den 20 augusti i riksrådet som befallde honom:

«att han en desseign gör på gaturne så på malmerne som här i staden, tagandes dem så breda, som han någonsing kan».

Det var i huvudsak stadsingenjören i Stockholm, Anders Torstensson, som svarade för de nya planerna och stakade ut raka gator, rätvinkliga kvarter och nya tomter. Han var ivrigt understödd av rikets högsta ledning med kanslern Axel Oxenstierna och Stockholms första överståthållare Klas Fleming i spetsen. Bland Flemings första åtgärder var att se till att Norre Förstaden återförenades med Stockholms stad år 1635.

Eftersom man inte kunde betvinga Brunkebergsåsen fick den nya stadsplanen två huvudaxlar, Drottninggatan väster om det väldiga grusberget och Regeringsgatan på dess östra sida – Västra respektive Östra malmen. Regleringsarbetena på Västra malmen började 1637, norr om Klara kyrka på ett område som i dag begränsas av Olof Palmes gata i norr och av Klarabergsgatan i söder. Det upptogs till stor del av det platta Klara gårde som var lämpligt som experimentalält för den nya staden.

När arbetena fortsatte söder om Klara kyrka blev terrängen besvärligare och man fick gräva sig fram genom åsslutningen. Minnet av dessa arbeten är bevarat i kvartersnamnen Brunkhuvudet och Brunkhalsen. Men ansträngningarna var framgångrika och vid slutet av 1641 var Drottninggatan stensatt från tullporten norr om Hötorget till Malmtorget.

BRAND GER PLATS FÖR NY BEBYGGELSE

På våren 1640 härjades Östra malmen av en eldsvåda som förstörde närmare 250 gårdar, men blev en anledning till att utsträcka regleringsarbetet till denna del av staden.

De gamla husen revs eller flyttades och de nya gatorna bebyggdes så gott det gick med stenhus. På en karta från sommaren 1642 syns de nya stadsplanerna för Västra och Östra malmen samt för Ladugårdslandet. Där syns också hur ett ålderdomligare stadsmönster ännu helt behärskar Södermalms bebyggda delar.

Vid de större gatorna byggdes ett slags standardhus av tegel. De var tre våningar höga och fem fönsteraxlar breda. Källarna var välvda och på bottenvåningen fanns ofta bodar och magasin. På varje övervåning fanns mot gatan en sal med tre fönster och ett mindre rum med två fönster. Mot gården fanns två sådana mindre rum på vardera sidan av ett trapphus. På går-



Arvfurstens palats, hemvist för utrikesdepartementet. I förgrunden syns en detalj av Tobias Sergels skulpturgrupp nedanför L'Archevêques Gustav II Adolfs staty.



Uppmåtningsritning av Lennart Torstensons palats. Det uppfördes 1647-51 och ingår i nuvarande Utrikesdepartementets byggnad. Mot Fredsgatan visar det upp sin välbevarade 1600-talsfasad med portalen som utfördes 1647 av den från Bremen inflyttade stenhuggaren Diedrich Blume.

den låg verkstäder och ekonomibyggnader. Entréportalerna var skulpterade och de förnämare rummen hade dekorerade bjälktak.

Ett av dessa hus är den nedre delen av Drottninggatan 8. Det har tidigare beskrivits i Kulturvärden nr 3, 1994. Huset byggdes 1640 av kannjutarmästaren Göran Jeske. Vid husets ombyggnad 1994-95 togs det ursprungliga takets bjälklag i salen på våning en trappa upp fram. Dess dekorationsmåleri är dock sannolikt utfört senare på 1600-talet. Huset disponeras idag av Regeringskansliet.

Den nya staden bör ha utgjort en ganska ståtlig anblick och utländska besökare blev också imponerade. Den ofta citerade italienske diplomaten Lorenzo Magalotti som besökte Sverige 1674 menade att dess like endast stod att finna i hans hemland. För övrigt ansåg han att svenskarna var lättrogna, tungrodda, misstänksamma och högdragna.

NÄRA TILL LANTMILJÖER

Även om huvudgatorna och deras närmaste grannskap var rekordligt bebyggda så var husen i periferin betydligt enklare och området vid Klara sjö hade en närmast lantlig karaktär. Tvärgatorna härbärgerade fortfarande hantverk, även om Fredsgatan var bebyggd med ståtliga hus. Ett exempel är Karduansmakargatan, som för övrigt är den enda gata som övertogs från det gamla stadsmönstret. Karduansmakarna var garvare och beredde finare skinn, som användes bland annat till handskar och ovanläder i skor. Om fynd från detta skrevs en artikel i Kulturvärden nr 1, 2008.

Naturligtvis ingick också de öppna platserna i förvandlingen och 1647 inleddes regleringen av 'Norremalms Torghett' – medeltidens Sandbro och vår tids Gustav Adolfs torg. Under 1640-talet byggdes flera adelspalats kring torget, som fick en aristokratisk prägel. Det bäst bevarade av dessa är Lennart Torstensons, som byggdes 1647-51 och ingår i nuvarande Utrikesdepartementets byggnad. Mot Fredsgatan visar det upp sin 1600-talsfasad med den ståtliga portalen som utfördes av stenhuggaren Diedrich Blume från Bremen.

Under gustaviansk tid utformades torget till en av Europas skönaste platser genom tillkomsten av Operahuset, Sofia Albertinas palats (Arvfurstens palats) och Norrbro. När Gustav Adolfsstatyn efter många vedermödor till slut kunde

avtäckas den 17 november 1796, kan man säga att torget var fullbordat även om den norra delen av Norrbro blev färdig först följande år. Sitt nuvarande namn fick torget genom ett kungligt brev den 12 mars 1805. 1800-talets bestående 'bidrag' till torget är annars det ofattbara nidingsdådet att riva Gustaf III:s operahus.

ÄNNU EN BRAND SOM BIDRAR TILL FÖRNYELSE

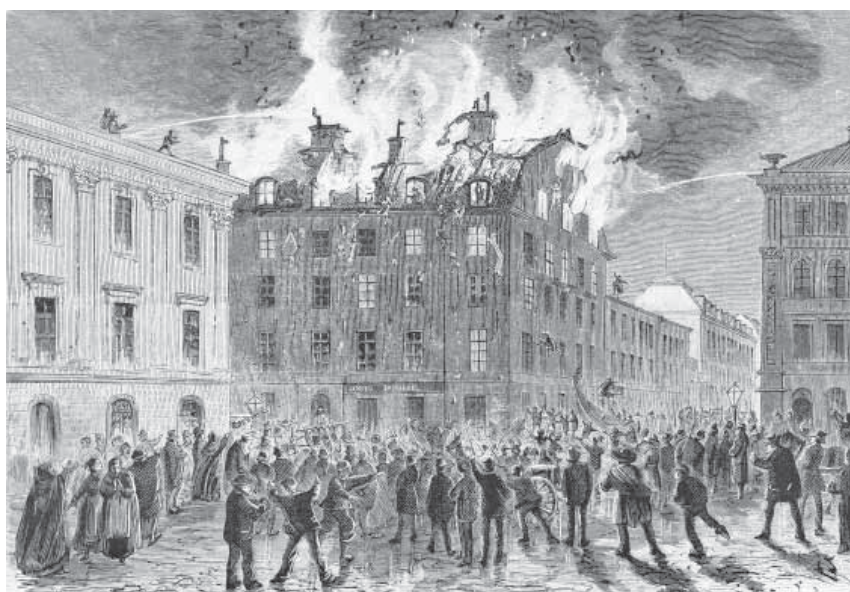
Vid middagstid lördagen den 8 juni 1751 kom elden lös i färgeriet Blå Handen vid Mäster Samuels gränd och i den starka blåsten spred sig branden med våldsam fart över den täta bebyggelsen och snart stod ett område från Apelbergsgatan till

Norrström, som i öster begränsades av Drottninggatan och i väster av Klara sjö, i lågor. Till slut antändes också Klara kyrka som brändes ur. Till ackompanjemang av kyrkklockors oavbrutna klämtande kämpade brandmanskapat, med bristfälliga redskap, ända till söndagsmorgonen mot den rasande elden som inte skonade något i sin väg och närmare 200 hus blev lågor-nas rov.

Givetvis var branden en katastrof, men den medförde också en förnyelse av stadsdelen vilken underlättades av att flera byggnader var försäkrade i Stockholms Stads Brandförsäkringskontor som hade startats fem år tidigare. Det avbrända området återuppbyggdes ganska raskt med



Drottninggatan blev under 1800-talet 'Snobbrännan' – ett promenadstråk för folk som ville synas. Illustration ur *Ny illustrerad tidning* 1867.



Branden i Palinska huset vid Gustav Adolfs torg 12 november 1872 räknas till de 'stora' eldsvådorna i Stockholm. Fastigheten byggdes senare om av Stockholms Inteckningsgarantiaktiebolag och disponeras idag av Medelhavsmuseet.

stenhus och skadade hus reparerades.

Statens fastighetsverk förvaltar det enda bevarade minnet av återuppbyggnaden, nämligen Adelcrantzka palatset i kvarteret Björnen, som beskrivs ingående i Kulturvärden nr 4, 2000.

Även om huset till det yttre ser ut som ett privatpalats var det redan från början indelat i lägenheter. Inredningen flyttades i början av 1900-talet till Nordiska museet, men finns nu åter på sin ursprungliga plats. De båda husen disponeras av finansdepartementet.

CITYFÖRSKJUTNING

Ännu ett gott stycke in på 1800-talet var Stockholms kommersiella och finansiella aktiviteter koncentrerade till Gamla stan – Stadsholmen. Men redan under 1830- och 40-talen började kommersen få fotfäste norr om Strömmen. I huset Drottninggatan 3 etablerades 1832 Stockholms första moderna hotell – Hôtel Garni. Det var inrymt i det så kallade Hildebrandska huset, en byggnad från omkring 1700 som i två omgångar byggts om för den stormrike David Henrik Hildebrand efter ritningar av Erik Palmstedt.

Drottninggatan, som efter hand kändes av fashionabla butiker, blev ett populärt flanörstråk för stadens eleganter och kom att kallas för Snobbrännan i folkmun.

Cityförskjutningen innebar också att banker och andra penninginstitut under 1800-talets senare del började flytta från Gamla stan till Nedre Norrmalm som kom att bli Sveriges finansiella centrum. Först ut på banan var Stockholms Inteckningsgarantiaktiebolag som 1874 köpte det Palinska huset, Gustaf Horns forna palats, i hörnet av Fredsgatan och Malm-torgsgatan. Banken byggde om huset, som senare utökades med angränsande fastigheter. Den ståtliga bankhallen, som nu disponeras av Medelhavsmuseet, skapades vid en stor ombyggnad 1903-05.

Åren 1899-1902 fick Bondeska palatset vid Strömgatan och det forna Hôtel Garni lämna plats för Ferdinand Bobergs stora Rosenbadkomplex. Det består egentligen av två byggnader, nämligen AB Rosenbads hus mot Strömgatan och Nordiska Kreditbankens byggnad i hörnet av Drottninggatan och Strömgatan.

MER EFFEKTIVA TRANSPORTMÖJLIGHETER

Järnvägen kom till Klara 1871 när Centralstationen öppnades och med järnvägen och huvudpostkontoret, som stod färdigt



vid Rödbodtorget 1875, följde tidningarna och tryckerierna som var beroende av effektiva transporter. I början av 1900-talet låg praktiskt taget alla Stockholms dagstidningar och 35 av stadens 90 tryckerier i Klara.

Utöver detta sökte sig en mängd andra cityverksamheter till Klara vilket kan exemplifieras av Centralpalatset vid Tegelbacken som byggdes 1896-98 och var Stockholms första renodlade kontorshus. Arkitekt var Ernst Stenhammar.

MAT OCH FÖRPLÄGNAD

Sist men inte minst kryddades det sjudande livet i det slutande 1800-talets och tidiga 1900-talets Klara av hotellen,

restaurangerna och ölstugarna. Vid Vasagatan låg det ståtliga Hotell Continental och vid Gustav Adolfs torg låg Hotell Rydberg med sin legendariska bar. Den eleganta Restaurang Rosenbad öppnades 1904, men i Vattugatan 8 hade det enklare schweizeriet Tennstopet sin hemvist och på Jakobsgatan kunde man släcka törsten i bierhallen Zur Himmelsleiter.

1600-talets stora stadsplanereglering, återuppbyggnaden efter branden 1751 och 1800-talets cityfiering, gav Södra Klara den struktur och mycket av den karaktär som stadsdelen behöll fram till dess det mesta av bebyggelsen raserades under 1960- och 70-talen. **KV**



Drottninggatan norrut från Karduanismakargatan julen 1957. Drottninggatan behöll under hela femtiotalet sin ställning som Stockholms ledande affärsgata.

”på 1950-talet gavs där ut sex dagliga tidningar”

Rivningar, drakar och krogar

STAFFAN NILSSON, *Fil.dr i konsthistoria, byggnadsantikvarie*

EFTER SEKELSKIFTET 1900 fortsatte cityutvecklingen av Klarakvarteren i Stockholm med nya bankpalats och kontor, komfortabla hotell och eleganta butiker. Tidningarna expanderade kraftigt genom ökade upplagor och ny teknik och byggde till och byggde om. Inkarnationen av det nya var Esselte-huset vid Vasagatan som byggdes 1931–34. Men på bakgatorna fanns fortfarande småhotellen, de udda bostäderna, verkstäder och lager, kaféer och underliga butiker.

Från och med 1928 konkretiserades diskussioner om en ny plan för Nedre Norrmalm och det var nästan jämnt tre hundra år efter 1600-talets stora Norrmalmsförvandling, som stadsfullmäktige i juni 1945 godkände gatukontorets plan för sanering av nedre Norrmalm. Man kan säga att planen angav målet för omvandlingen av stadsdelen. Därefter följde fem planer nämligen 1946 års cityplan samt City 62, -67, -75 och -77.

Norrmalmsregleringens historia är komplicerad och utomordentligt detaljrik och skildras här endast översiktligt.

Norrmalmsförnyelsen drogs igång därför att man ville erbjuda stora tomter åt växande företag och förbättra framkomligheten för biltrafiken, som ökade raskt efter krigsslutet. Bakom rationaliteten låg, precis som på 1600-talet, också drömmen om en ny och vackrare stad som skulle ersätta det gamla gytter som inte var ett värdigt centrum i huvudstaden i en modern och framtblickande nation.

Kring 1970 började osäkerhet skönjas om kommunen skulle fortsätta reglera Norrmalm och 1973-74 ändrades målsättningen och de storvulna planerna krymptes, vilket inte minst berodde på att näringslivets efterfrågan på lokaler hade minskat och att kritiken mot bilismen hade vuxit sig stark.

RIVNING FÖR TUNNELBANAN

När arbetena med cityomdaningen startade 1951 var den utlösande faktorn att de västra och södra tunnelbanelinjerna skulle bindas samman via Centralen. För det krävdes omfattande rivningar i ett stråk från Kungsgatan över nuvarande Hötorgscity och Sveavägen, vidare över nuvarande Sergels torgs-området och Klarabergsgatans sydöstra parti. Till rivningarna för tunnelbanan anslöt de som tillhörde själva Norrmalmsregleringen, i princip Hötorgscity, Sveavägens förlängning från Kungsgatan och det blivande Sergels torg. Tunnelbanespåret mellan Hötorget och Slussen invigdes den 24 november 1957. Innan dess fick stockholmarna tillfälle att pröva linjen till fots, vilket var en upplevelse för en sjuåring – därom kan jag ge besked, ty jag var med.

VAD KLARATUNNELN FÖRDE MED SIG

På samma sätt som tunnelbanan var avgörande för den första etappen av norrmalmsförnyelsen var Klaratunneln det för den andra. Tunneln utlöste en rivningsväg som började 1964 och bland annat omfattade kvarteren Elefanten och Wahrenberg där de beryktade parkeringshusen byggdes. Klaratunneln med uppfart i Sveavägen öppnades i oktober 1976, medan den med uppfart i Mäster Samuelsgatan öppnades i juni 1979.

Stadens planer för Klara gick egentligen inte söder om Herkulesgatan med undantag för en breddning av Jakobsgatan som skulle förbindas med den bredade Regeringsgatan. För Södra Klara, som begränsas av Herkulesgatan i norr och Malmtorgsgatan i väster, är det staten som väsentligen har styrt utvecklingen.

DRAKARNAS UTTÅG

I någorlunda modern historia var Klara främst känt som tidningarnas och nyheternas stadsdel och på 1950-talet gavs där ut sex dagliga tidningar. De största



drakarna var Dagens Nyheter/Expressen och Stockholms-Tidningen/Aftonbladet. Den 'finaste' var Svenska Dagbladet och den radikalaste Arbetaren.

Det var fascinerande att titta in genom de stora glasrutorna till DN:s officin vid Klara Västra Kyrkogata. De väldiga rotationspressarna i tre våningar stod väntande på nattens vedermodor. När alla tidningspressarna i Klara drog igång vid halvelvatiden på kvällen vibrerade husen i kvarteren.

DN och Expressen låg i det försvunna kvarteret Sköldpaddan nedanför nuvarande kvarteret Björnen. Kvarternamnet gav understundom upphov till surliga

kommentarer från medarbetare i konkurrerande blad. Mittemot DN, vid Klara Västra, låg Tidningarnas Telegrambyrå, TT, i ett hus som var så lyhört att ingen fick gå på toaletten medan radionyheterna lästes upp. Dagens Nyheter/Expressen flyttade till Marieberg på nyårsafton 1963 och sålde sina fastigheter följande år.

I kvarteret Loen låg Svenska Dagbladet med huvudentré Karduanismakargatan 11, i ett elegant hus som byggdes 1915-17 efter ritningar av Ivar Tengbom. Redaktionshallen hade mer karaktären av en bättre herrklubb än förrum till en tidningsredaktion, men Svenskan var angelägen om en sobrare framtoning än kon-

kurrenterna. Bakom den snygga fasaden dölde sig dock ett virrvarr av korridorer, trappor och udda rum, eftersom tidningen hade expanderat in i de flesta av de olika husen i kvarteret. Svenska Dagbladet flyttade till Marieberg 1962 och efter några år fick dess byggnader lämna plats för departementsbyggnaden Loen, som stod färdig 1971. Sedan några år är Svenskan tillbaka i Klara, på Mäster Samuelsgatan ett antal kvarter norrut.

Stockholms-Tidningen/Aftonbladet var granne med Klara kyrkogård i kvarteret Svalan och här blev Aftonbladet kvar ända till 1989. Stockholms-Tidningen lades ned redan 1966. Alla gamla byggnad-

T.v. Vy från Drottninggatan mot Brunkebergstorg 1961. Televerkets hus vilar här ännu på de sista resterna av Brunkebergsåsens grus, men kommer snart att rivas och ersättas av Peter Celsings Riksbankshus.

Adelkrantzka palatset stod ensamt kvar sedan resten av kvarteret Björnen jämnats med marken.



Svenska Dagbladets hus, byggt efter ritningar av Ivar Tengbom, är ett minne blott och fick lämna plats för departementsbyggnaden Loen.

Brunkebergstorg mot söder vid början av 1950-talet. Bilarna håller sakta att ta över staden, men ännu skockas de parkerade cyklarna i klungor kring Brunkebergspumpen.



der i kvarteret är numer rivna och ersatta med ett nytt kontorshus.

Förr behövde teknik och redaktion hänga samman fysiskt vilket var skälet till att tidningarna helt och hållet lämnade Klara, där trafikstockningarna i de trånga kvarteren gjorde det besvärligt för tidningsdistribution och pappersleveranser.

GATULIV

Det talas mycket om att gamla Klara var förslummat och delvis var det också så. Men det gällde inte så mycket de nuvarande regeringskvarteren och deras grannskap, där cityverksamheter och tidningsutgivning dominerade.

Det var ett dynamiskt liv på huvudstråken i Klara – Drottninggatan och Vasagatan – och de många smågatorna före rivningarnas tid. I lokaler i hörnet av Drottninggatan/Jakobsgatan låg Postens filateliavdelning där man ännu i början av 1960-talet kunde köpa 1-öres frimärken «Lilla riksvapnet» i hundraark. Pipor och tobak inköptes med fördel i Emil Ahlströms tobakshandel och fram till 1972 kunde man anlita apoteket Morianen Drottninggatan 19. Över apoteksingången vakade en svart man med båge och pilar – en Morian.

Hallbergs stora och eleganta guldsmedsbutik låg i hörnet av Drottning-

gatan och Fredsgatan och mittemot, i kvarteret Tigern, fanns Nordiska Bokhandeln. För att fullkomna bilden av kultur och finsch kan vi vika in på Fredsgatan i riktning mot Kungsträdgården och finna hattmakare Bodeckers butik med sin spegelprydda inredning i vitt och guld från 1882 strax följd av C.E. Fritzes Kungliga Hovbokhandel. Allt detta fanns kvar ganska långt fram i tiden.

Den 25 juni 1929 började det brinna i papperslagret i firman Frans Svanströms nybyggda hus Herkulesgatan 11. Branden spred sig snabbt och gick inte att släcka utan fortsatte under flera dagar. Byggnaden av stål och betong förintades fullständigt



Hörnet Drottninggatan/Klarabergsgatan 1952. Det kommer att dröja ytterligare några år innan stadsdelen ska få sin första gågata. Till dess får fotgängare och bilar samsas så gott det går.

– den fullkomligt smalt ned. Åren 1930–32 byggdes det nuvarande huset, som ingår i departementskvarteret Brunkhalsen, efter ritningar av Ture Wennerholm. Han var också arkitekten bakom LM Ericssons anläggning i Midsommarkransen.

Till gatulivet hörde på sätt och vis också rivningarna. Det var spännande att smyga runt i de dödsdömda husen, det droppade rivningsvatten och kalkdammet stack i näsan. Rivningarna gick så snabbt att man inte ens hade brytt sig om att stänga av telefonerna i husen innan grävskoporna kom, utan det gick bra att ringa fritt från gamla övergivna kontor till släktingar på avlägsna platser i landet. Till slut var ett område som omfattade sju kvarter söder om Klara fullständigt ödelagt. Det var en överklig syn.

Faktiskt har jag inom loppet av 35 år hunnit med att se kvarteret Elefanten rivas två gånger. Första gången 1966 för att lämna plats åt Klaratunneln och det stora parkeringshuset som stod färdigt 1973 – blott för att rivas 2001 och ersättas med bostadshus. Ännu kortare livslängd fick för övrigt postterminalen Stockholm Klara som stod färdig 1987 och revs 2008. Här arbetade som mest 1 500 personer och det var möjligt att hantera två miljoner brev om dygnet.

«NÅGONTING ATT ÄTA, NÅGONTING ATT...»

Mycket av historien och historierna från Klara kretsar kring restaurangerna och på en liten yta fanns verkligen ovanligt många restauranger efter dåtida svenska förhållanden. Rosenbad var guldkrogon, men frekventerades ändå gärna till vardags av tidningsfolk och helst av Svenska Dagbladets medarbetare. Bakfickan som i dag kallas 'Gyllene matsalen', var särskilt populär. Restaurangen upphörde dock re-



Vattugatan österut mot Brunkebergstorg 1964. Mitt emot källaren Tennstopet ligger biografen Svarta Källaren som, tillsammans med biograferna London och Hollywood i grannkvarteren, bjöd på kortfilmsprogram med journalfilmer blandat med musikfilmer och tecknat.

Bäckströms eftr. paraplymagasin på Drottninggatan 21 var en av de exklusiva specialbutiker som ännu på 1950-talet fanns längs Drottninggatan. Idag finns Finansdepartementet på adressen.

dan 1956, men återuppstod i skepnad av statligt lunchrum 1981.

DN-journalisternas stamtillhåll restaurang W6 på Klara Västra Kyrkogata – Säckan kallad – lades ned 1965 inför husets rivning och Aftonbladsmedarbetarnas favorit Tennstopet på Vattugatan i januari samma år och av samma skäl. Löwenbräu Jakobsgatan 20 fick däremot vara kvar några år till. Därifrån minns jag särskilt den ilske tyske servitören och den vådligt branta toalettrappan, som var ett nykterhetsprov så gott som något. Stopet och Lövet återuppstod på annan ort medan Säckan för alltid är borta. Mitt emot Tennstopet låg kortfilmsbiografen Svarta katten och lite längre ner på gatan legendariska Konditori Flamman där de jazzhungriga kunde förgylla de dystra krigsåren med tonerna ur direktimporterade heta vax från Staterna.

Det bör i ärlighetens namn också sägas att även om den nya bebyggelsen vid Brunkebergstorg, med undantag för Peter Celsings Riksbank, inte håller särskilt hög arkitektonisk kvalitet, så är själva torget i dag en inte oäven plats med träd och fontäner. Dessutom har Vattugatan mellan Brunkebergstorg och Drottninggatan, genom ombyggnaden av kvarteret Wahrenberg, återfått något av den täta 'klarakaraktären' med flera butiker och en rik skyltflora.

I kvarteret Björnen, i hörnet av Klara Södra Kyrkogata och Lilla Vattugatan, låg före 1929 restaurang Gästis, som under senare år var känd under namnet S:ta Clara. Det var ett mäktigt populärt ställe där det kalasades på Kalbshaxe mit gemischtem Salat till ackompanjemang av tyrolermusik, skral och ölsejdlars klang. S:ta Clara höll ut ända in på 1970-talet. **KV**

På Fredsgatan 6 låg Bodeckers legendariska hattbutik med sin eleganta 1880-talsinredning i guld och vitt. I dag finns UD:s pressrum i huset.

