

# Tylön är porten till Halmstad

MARIE LOUISE AARÖE, *Frilansjournalist*

**I samband med att utbyggnaden av Halmstads hamn blev klar vid mitten av 1830-talet väcktes frågan om att bygga en båthamn och en vaktstuga åt lotsarna på Tylön. Man väntade en ökande sjöfart och ville samtidigt bygga en fyr på ön för att öka säkerheten vid inseglingen till Halmstad. Det dröjde dock ända till våren 1870 innan den nya 'Heidenstammaren' stod klar på Tylön.**

**TYLÖN SKILJER SIG** från många fyrplatser utmed västkusten genom att ön ligger helt nära fastlandet. Detta har gjort det lättare att komma dit, och de som genom åren har bott på ön har inte behövt vara så isolerade som på andra fyrplatser. Ön, som är cirka 300 meter i diameter, ligger bara 600 meter utanför fastlandet vid Tylösand. Tylön bildar en fortsättning på det gnejsstråk som löper från Söndrum, en halv mil väster om Halmstad, och ut i havet. Flera skeppsbrott inträffade innan fyrlyuset varnade för Tylön och Tylagrundet med sina starka och lömska undervattensströmmar.

Fyra bronsåldersrösen uppe på ön vittnar om att Tylön är gammal kulturbygd. Här finns också 'Tylajungfrun', en fallos-

liknande rest sten. På 1500-talet fanns ett fiskeläge på ön där sju man fiskade i två båtlag.

Genom närheten till fastlandet kunde man lätt proviantera och det var inte ofta som man behövde vara isolerad på grund av dåligt väder. Det fanns även god tillgång på betesmark och fyrbetjäningen kunde upplåta ön till kreatursbete mot att man fick behålla mjölken. Efter sommaren fraktades djuren åter tillbaka till fastlandet.

Här fanns även möjlighet att odla. När man i dag lägger till vid den östra bryggan går en oxelallé, som är planterad i slutet av 1800-talet, upp mot öns högsta del. På var sida om allén finns rester av förvildade grönsaks- och fruktodlingar. I slutet av

1800-talet anlades stengårdsgårdar runt både odlingarna och husen. Det handlade då om att i första hand hålla får och kreatur undan från boningshus och trädgårdsland.

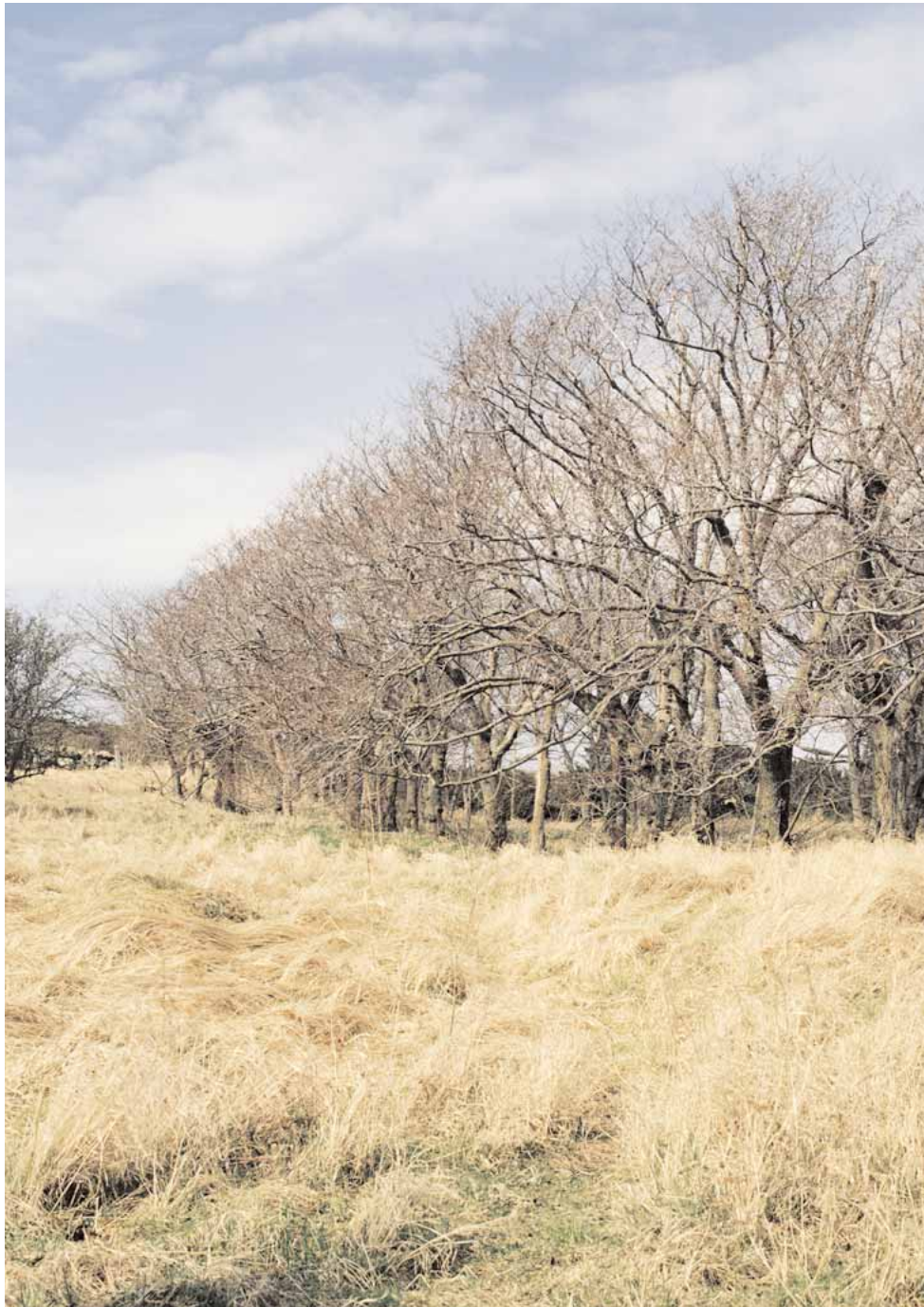
## SKOLAN VIKTIG

Under tiden då fyrplatsen anlades pågick krig mellan Frankrike och Tyskland. Det gjorde att den tekniska utrustningen som tillverkades i Frankrike blev försenad. Fyrpersonalen hann därför göra sig väl hemmastadd på ön innan fyren kunde tändas. Den första fyrmästaren hette Carl Olsson, fyrvaktaren Sivert Stefansson och fyrbiträdet Wettergren. Dessa tre bodde på ön med sina familjer.

Stefansson, som ganska snart blev fyr-







Oxelallén planterades vid slutet av 1800-talet och leder från bryggan upp till fyrbyggnaderna.

mästare, hade själv aldrig gått i skola och var därför angelägen om att få ut en lärarinna till ön för att undervisa alla barn. En av de unga lärarinnorna hette Mariana Wounsch och var en mycket glad och musikalisk fröken. Hon undervisade senare i Kungliga Lotsverkets skola i Göteborg och hade då Evert Taube som elev. Den tredje lärarinnan på ön hette Hanna Magnusson. Hon blev kär i fyrbiträdet Oskar, äldre bror till barnen hon undervisade. De gifte sig och flyttade in till Halmstad och startade där ett laxrökeri som har gjort begreppet Halmstadslax berömt.

Tylön är i dag ett viktigt naturskyddsområde. Under vår och försommar får

man inte ta ett steg utanför de anvisade stigarna av hänsyn till fågellivet. Det är i första hand ejder och trutar men även småskrak, tobisgrissla, strandskata och skärpiplärka som häckar här. Sammanlagt är reservatet med omgivande vattenområde på 14 hektar.

#### VACKERT UTSMYCKAD 'HEIDENSTAMMARE'

Fyren står på Tylöns sydvästra sida alldeles intill mistsignalshuset och tändes första gången hösten 1870. Den är ritad av den kände fyrkonstruktören Gustaf von Heidenstam, som har konstruerat ett flertal fyrar utmed våra kuster.

Fyren är 13,5 meter hög och var från början målad i en mörkt rödbrun färg.



#### HEIDENSTAMS FYR

Nils Gustaf von Heidenstam var ingenjör vid Lotsverket. Han hade i uppdrag av staten att ta fram en utbyggnadsplan för landets fyrväsende.

Den typiska 'Heidenstammaren' är byggd i stål och gjutjärn – en helt öppen konstruktion med trappcylinder, ben och ett fackverk av stålbalkar som bär upp fyr lanterninen. Höjden bestäms av antalet sektioner och stöttor. Fyr torn utförda i stål och gjutjärn var i ett internationellt perspektiv ingen nyhet. Den första fyren av detta slag i Sverige uppfördes 1863 vid Sandhammaren i Skåne. Under de följande fem åren fick västkusten flera fyrar byggda enligt samma teknik. Fördelen med en 'Heidenstammare' var att den kunde byggas på land och forslas till fyrplatsen. Den byggdes upp, monterades ner och flyttades lättare då den var byggd i sektioner. Byggtiden för en fyr kortades med cirka ett år jämfört med tidigare byggsätt.

Tornet är tiokantigt och smalnar av mot toppen. Konstruktionen utgörs av en mittpelare som omges av ett stålskelett. Till skillnad från Pater Noster utanför Tjärn, som är av liknande konstruktion, är denna fyr klädd med plåt vilket har gjort att stommen inte har varit lika utsatt för väder och vind och framförallt salt. Genom en spiraltrappa når man altanen som löper runt fyr lanterninen med ett mycket vackert utsmyckat järnräcke. Lanterninen har ett kupoltak som avslutas i en knopp.

Linsapparaten som installerades var av tredje ordningen. Det innebär att den hade en diameter på en meter. Den var omgäende och roterade kring fyr lampan



Fyrplatsen har varit obemannad sedan 1968 då fyren släcktes och den ersattes av en fjärrmanövrerad kassunfyr på Tylögrund.

som hade två veckor. Den visade under varje minut sex starka blänk av tre sekunders varaktighet.

År 1886 förstärktes ljusskenet genom att man ökade antalet veckor. Som bränsle användes fotogen. Linsapparaten roterade genom ett kugghjulsmaskineri drivet av ett järnlod som fick dras upp var fjärde timma. Detta fortgick ända till 1968 då fyren ersattes med en fjärrmanövrerad kassunfyr på Tylö grund, sydväst om Tylön.

#### UTVECKLING AV DEN GAMLA BEBYGGELSEN

Liksom fyrtornen ritades även fyrvaktarnas boningshus av Heidenstam. Då det inte fanns något naturligt skydd för väder

och vind på ön lade man byggnaderna i en fyrkant kring en gårdsplan. Boningshuset rymde tre lägenheter där fyrvaktaren hade en på tre rum och kök och fyrbiträdena ett rum var, med ett gemensamt kök. Därutöver finns uthus och två fähus samt vedbod.

Fyrarna är sedan länge automatiserade och fyrpersonalen har lämnat fyrplatserna. Med dagens avancerade navigations teknik har dessutom fyrarna blivit överflödiga som ledning för sjöfarten. Kvar är den stora betydelsen fyrarna har ur ett historiskt perspektiv, och de är därför en viktig del av vårt kulturarv.

Det ligger en stark känsla och spänning kring fyror och fyrplatser. Att hitta

intressanta användningsområden för fyrarna är angeläget. Förfallet kommer snabbt om det inte finns ett engagemang i byggnaderna. Detta är inte alltid lätt då platserna ofta är svåra att ta sig till och samtidigt är viktiga naturskyddsområden med fåglar som häckar på öarna och inte får störas.

#### NY SPÄNNANDE VERKSAMHET

Med sin närhet till fastlandet har Tylön alltid utgjort en speciell lockelse. Många talar om Tylön och fyrplatsen men få har varit där. Under våren 2006 ingicks ett avtal mellan Statens fastighetsverk och hotell Tylösand om uthyrning av de gamla fyrvaktarbostäderna. Hotellet kommer



Fyrarna är en viktig del av vårt kulturarv och kräver ett ständigt underhåll för att kunna bevaras.

därmed att kunna erbjuda sina gäster konferensmöjligheter i en annorlunda och historisk miljö. I december inledde SFV renoveringsarbetet av de nergångna byggnaderna. Meningen är att de ska återställas till det utseende de hade på 1920–30-talen. På grund av naturreservatet gäller stränga restriktioner under fåglarnas häckningstid mellan april och augusti. Under den tiden är det enbart gångstigen från bryggan upp till byggnaderna inom stengårdsgården som är tillgänglig.

För att öka förståelsen för naturskyd-

det kommer dessutom hotellets personal att genomgå en utbildning i vad som gäller för naturreservatet och fågelskyddet.

Igenväxningen är annars det största hotet mot fåglarnas häckning på ön. Därför finns planer att även återskapa kulturlandskapet med oxelallén som går från bryggan upp till boningshusen, dammen där man samlade regnvatten och de olika odlingslotterna.

Avsikten är också att öppna ön för allmänheten. I de framtida planerna finns Tylödagen i Halmstad, vilket innebär att tiden före och efter fågelskyddsperioden

ordna båtresor för allmänheten för att kunna ta del av Tylön och dess historia. Det är viktigt att visa upp hur man bodde förr och den verksamhet som då bedrevs. Dessutom mår byggnaderna bra av att användas året om.

Flera fyrplatser har hittat användningsområden som vandrarhem, fågelstationer och mötesplatser för specialarrangemang. Det är många ideella krafter som arbetar för att bevara de svenska fyrarna. För dig som är intresserad finns mer information hos Svenska Fyrsällskapet, [www.fyr.org](http://www.fyr.org). **KV**