

Folkungapalatset i Vadstena



I Gustav III:s sängkammare avlägsnades de mönstrade bruna pappers-
tapeterna från 1800-talets senare del och den ursprungliga sängalkoven
återställdes. Rummet rekonstruerades med tapeter och gardinuppsätt-
ningar av Lyonsiden med mönster från 1700-talet.

Restaureringen av Vadstena kloster är historien om en restaurering som fann ett palats och skapade en hybrid. Då arbetena inleddes 1956 hade klostret en vacker putsarkitektur från 1800-talet. Upptäckten av medeltida murar ledde till att byggnaden kom att ges ett uttryck som den tidigare aldrig haft. Två medeltida perioder – palatset och klostret – konkurrerar i dag i samma fasad.



Erik Lundmark

ARKITEKTEN

Ledare för arbetet var den store restaureringsarkitekten vid mitten av 1900-talet, Erik Lundberg (1895–1969), både arkitekt och konsthistoriker. Lundbergs stora kunskap om traditionella byggnadsmaterial gav ofta eleganta lösningar där själva konstruktionen utgjorde en viktig del av uttrycket. Funktionella tillägg utfördes i samtidens form. Lundberg såg ingen motsättning mellan modernismen och den äldsta historien, men han bortsåg från den mer närliggande. Gestaltningen är ofta konstnärligt självständig och egensinnig.

KLOSTER OCH FOLKUNGAPALATS

Vid restaureringen på 1950- och 60-talen upptäcktes att delar av klosterbyggnaden var äldre än det medeltida klostret. Under putsen dolde sig Folkungaättens palats från 1260-talet. Det sensationella med upptäckten var dels att ingen väntade sig att palatset skulle finnas kvar, dels att det är den enda bevarade byggnaden i landet av denna typ – inte en mörk, tung försvarsanläggning utan en stor, hög byggnad för representation och bekvämlighet, med stora ljusöppningar och dekorativt måleri. Sedan gården donerats till Birgitta 1346 påbörjades ombyggnaden till kloster. Palatset var då delvis en ruin. Ombyggnaden innebar att byggnaden skulle 'ödmjukas', det vill säga att allt som kunde tolkas som världsligt och bekvämt togs bort eller doldes, allt enligt Birgittas anvisningar.

Efter reformationen upplöstes klost-



Överst. Sedan 1829 hade klostret använts som sinnessjukhus, ett av åtta centralhospital i landet.

Birgittastiftelsen bildades 1920 med prins Eugen som ordförande. Syftet var att bevara klosterbyggnaderna och använda dem i den heliga Birgittas anda. De rum som stiftelsen disponerade restaurerades på 1930-talet av arkitekt Erik Fant.

Motstående sida överst. När restaureringen var avslutad vid 1970-talets början framstod redan metoden att preparera fram och rekonstruera vissa valda delar av en byggnad som otidsenlig och förlegad. I fasaden samsas detaljer och muröppningar från vitt skilda epoker och århundraden.

Före 1950-talets restaurering uppvisade klosterbyggnaderna ett samlat intryck av 1600-talets krigsmanshus.

ren i Sverige, i Vadstena dock först 1596. Därefter stod klostret tomt fram till 1641 då byggnaderna omvandlades till krigsmanshus. Västra längan fick då två nya våningar och bottenvåningen bredades. Kapitelsalen i norra längan användes som kyrka, i övrigt inreddes båda längorna med mittkorridorer och bostadsrum. Vid slutet av 1700-talet hade krigsmanshuset spelat ut sin roll. Det sinnessjukhus som flyttade in på 1800-talet fanns kvar fram till den stora restaureringen.

RESTAURERINGEN 1956–69

Efter att staten överlämnat klosterområdet till Birgittastiftelsen 1954 påbörjades arbetet med att omvandla längorna till elev- och gästhem för en folkhögskola. I samband med detta startade i april 1956 en byggnadsarkeologisk undersökning. Ritarbetet leddes av arkitekten och professorn Erik Lundberg och dennes medarbetare arkitekt Uno Söderberg. Bertil Berthelsson representerade Riksantikvarieämbetet och Sune Zachrisson ledde inledningsvis murverksundersökningarna, som sedan togs över av Iwar Anderson.

När de första förslagen till folkhögskola upprättades hade man alltså utgått från att de äldsta delarna av byggnaderna fanns i bottenvåningen och var från senmedeltid. Arbetet inleddes i norra längan genom putsnedknackning både in- och utvändigt. Iwar Anderson upptäckte då att det i norra längans övre våning doldes ett förhållandevis orört dormitorium med dörröppningar till nunnornas 59 sovceller – alltså en medeltida våning och inte som man tidigare trott en våning från 1600-talets krigsmanshus. Året därpå uppdagades en ännu större sensation: i klostermurarna framträdde ett palats från 1200-talet.

Man blev nu tvungen att revidera planer och skisser för folkhögskolan. De arkitektoniska, antikvariska och ekonomiska ställningstagandena baserades nu på fynden och projektet tog en ny vändning. Erik Lundbergs anvisningar för fortsättningen löd: «Låt byggnaderna först berätta sina historier och själva av-

göra vad de vill bli. Sedan blir det min sak att komplettera med sådant som behövs för de nya funktionerna.» Med upptäckten av medeltidens muröppningar fick man ta ställning till den befintliga fasadutformningen som härstammade från 1800-talets sjukhustid. Det var inte möjligt att restaurera och rekonstruera tidiga rumsbildningar från palats- och klostertid jämsides med ett bevarande av minnen från sjukhustiden. Målet blev att redovisa palatstidens öppningar men inom det bevarade klostrets ram. Undantag gjordes för krigsmanshusets 1600-talsportal. Moderna installationer placerades i nya mellanväggar och under golv. Nya tillägg gestaltades i samtidens formspråk i material och utförande av hög kvalitet.

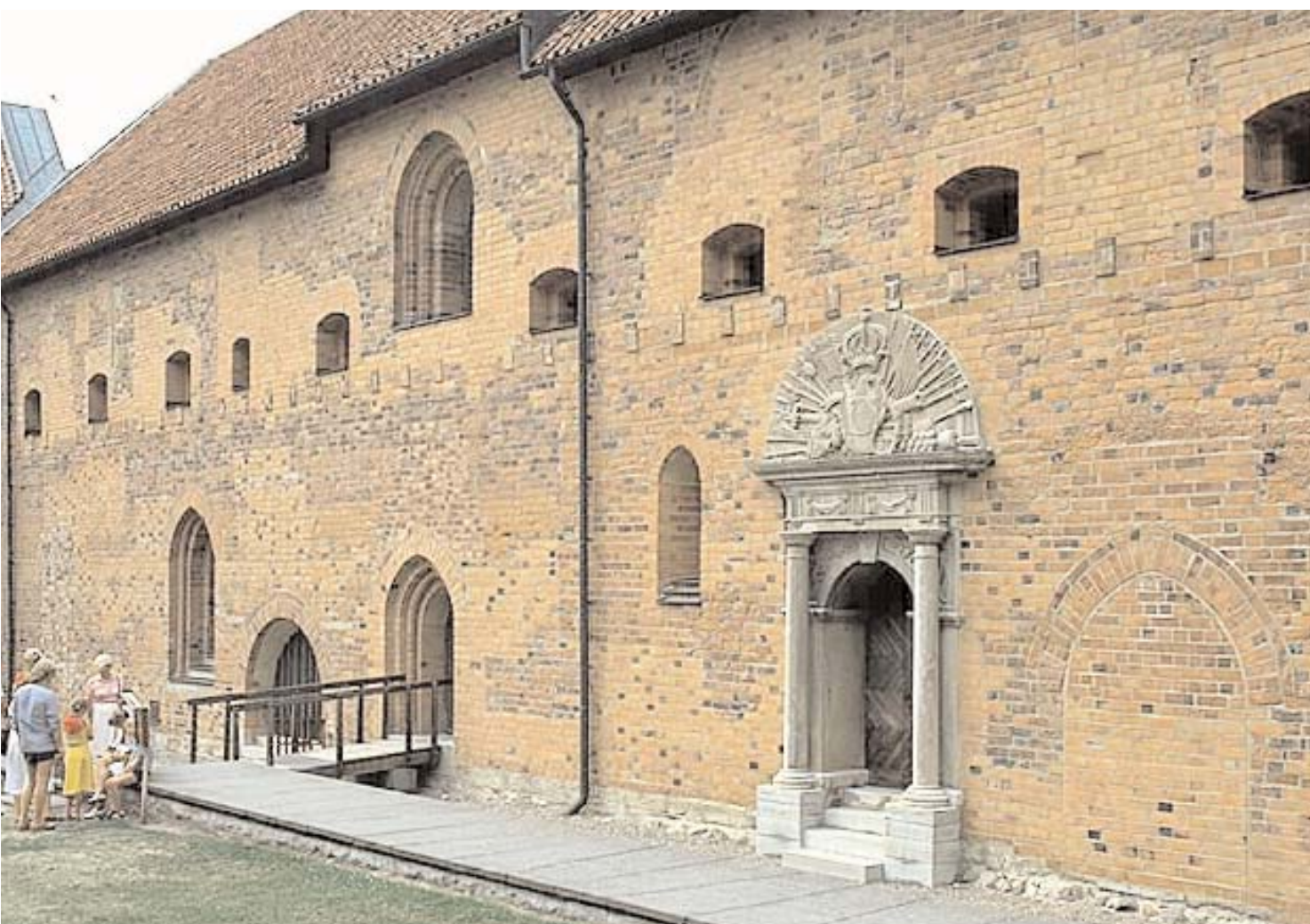
Marknivån närmast norra längans gårdsfasad sänktes för att palatstidens öppningar skulle kunna rekonstrueras. Likaså revs vissa yngre byggnader i området för att frilägga klosterlängorna. Gräsgården besåddes och stenlades, träden togs bort och de husgrunder man hittat vid utgrävningarna markerades med kalkstensmurar avtäckta av betong.

MEDELTID OCH MODERNISM

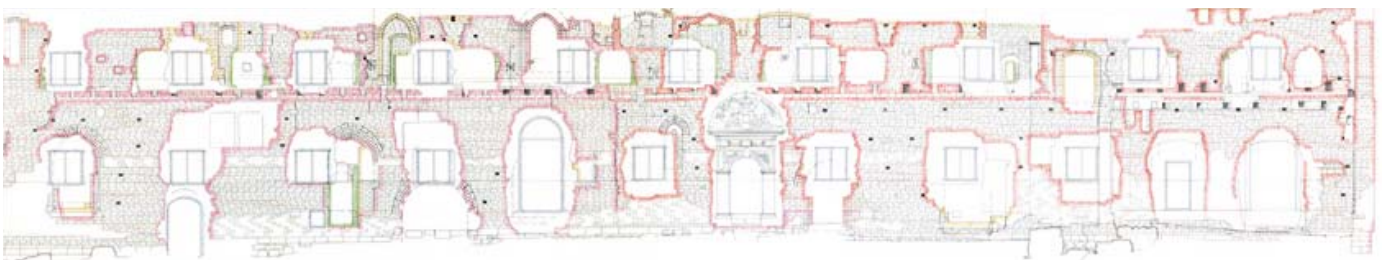
Restaureringen inriktades på att ta fram medeltiden och en omfattande rekonstruktion grundad på byggnadsarkeologisk undersökning. Man önskade visa upp fragment tillhörande byggnads äldre historia kombinerat med funktionella och enkla nytillägg i 1950-talets estetik. Erik Lundbergs påverkan syns bäst i de moderna tilläggen där snickerierna fick ett modernt utförande, med viss inspiration från medeltiden, och i den helt moderna spiraltrappan av betong. Tyvärr fullföljdes aldrig inredningsförslaget helt på grund av projektets begränsade ekonomi.

Restaureringen 1956–69 innebar att man helt raderade ut alla tidsperioder från 1600-talet och framåt för att visa upp det som man ansåg vara mest värdefullt: de medeltida byggnadsdelarna.

Medeltidsvurm och upptäckarglädje



1950-TALET



Överst. Putsnedknackning och framtagning av dörröppningar i dormitoriets södra tunnvalv.

Ovan. I västra längan revs stora delar från 1600-talet bort för att man skulle kunna återställa klostertidens rum. De rivna delarna ersattes av betongkonstruktioner. Nunnornas sommarmatsal i bottenvåningen återskapades med rekonstruerade fönster och delvis återställt originaltak.

Ivar Anderson gjorde noggranna uppmättningsritningar av klosterlängornas murverk. Här norra längans sydfasad.

präglade det fortsatta restaureringsarbetet. Med hjälp av rekonstruktioner baserade på byggnadsarkeologiska undersökningar skapades ett i hög grad ohistoriskt tillstånd. Palatset och klostret kan nu på ett fragmentariskt sätt avläsas i samma fasad.

Förutom att byggnaderna, den fragmentariska restaureringen till trots, är

kulturhistoriskt värdefulla är de också intressanta ur ett restaureringsideologiskt perspektiv. I sin nuvarande skapnad har klostret ett värde som exponent för ett tillvägagångssätt som var gångbart under efterkrigstiden, också ute i Europa, men som inte skulle vara möjligt i dag.