



Bancohuset sett från Järntorget.

Vågen och banken i kvarteret Pluto

Fastighetsverkets uppgift är att bevara och utveckla statens kulturfastigheter. Huvudkontoret har sedan 1994 funnits i en byggnad som uppfördes för att rymma en annan statlig verksamhet, Rikens Ständers Bank i kvarteret Pluto vid Järntorget i Gamla stan. Kvarteret speglar Stockholms och Sveriges historia – huvudstadens expansion under senmedeltiden, järnhanteringen som gjorde landet till stormakt under 1600-talet och betydelsen av invandrade arkitekter och hantverkare, när Sverige ville manifesteras sig som stormakt.

Sveriges vid tiden främsta arkitekter, Nicodemus Tessin d.ä. och d.y. och Carl Hårleman, har tillsammans skapat en byggnad som trots sin etappmässiga utbyggnad upplevs som en helhet.

På den plats där Bancohuset står i dag, stod tidigare det medeltida Våghuset. Om det exakta läget för Våghuset har det funnits olika meningar. Här framförs en teori om Våghuset och Bancohusets byggnadshistoria som skiljer sig från den som Osvald Sirén framförde i sin bok *Gamla Stockholms-hus* från 1913. Siréns tolkning har legat till grund för de flesta framställningarna av Bancohusets byggnadshistoria under 1900-talet och senare.

Korntorget – Järntorget

Gamla stan, Stadsholmen, är en utlöpare av Brunkebergsåsen bildad av rullsten, grus och sand, omgiven av vatten. Mot norr är åskränet som bredast och högst. I söder vid Järntorget smalnar det i en spetsig vinkel och höjden avtar. Åsens kanter var ursprungligen branta. I dag är de söndergrävda och dolda av bebyggelse i de smala kvarteren – på västra sidan mellan Prästgatan och Västerlånggatan och på den östra mellan Bollhusgränd-Baggensgatan och Österlånggatan. Mot Järntorget är det kvarteret Trivia som döljer åsens brant. Den äldsta stadsmuren var en terrassmur mot denna brant och här mot torget tog den upp en nivåskillnad på cirka sex meter. Nedanför muren vid långgatorna var slutningen mera flack.

«Två torn byggdes först, ett vid Norrström, där nu slottet är, ett annat torn vid Söderström, där nu Svartmun-

Fastighetsverket har tillfälligt fått lämna sitt huvudkontor vid Järntorget i Stockholm medan fastigheten grundförstärks och renoveras. Samtidigt har ny kunskap kommit fram om kvarterets bebyggelsehistoria och om hur den nuvarande byggnaden vuxit fram.

kaklostret ligger, ty där hart intill gick Söderström på den tiden, och så gingo två murar ut från tornet vid Norrström till tornet vid Söderström, den ena muren västan till och den andra östan till, och mellan de två murarna var staden». Så skildrade Olaus Petri Stockholms historia i början av 1500-talet. Vattnet gick alltså högre upp mot Järntorget och på 1300-talet gick strandlinjen ungefär mitt över dagens torg och genom kvarteret Pluto, strax nedanför där

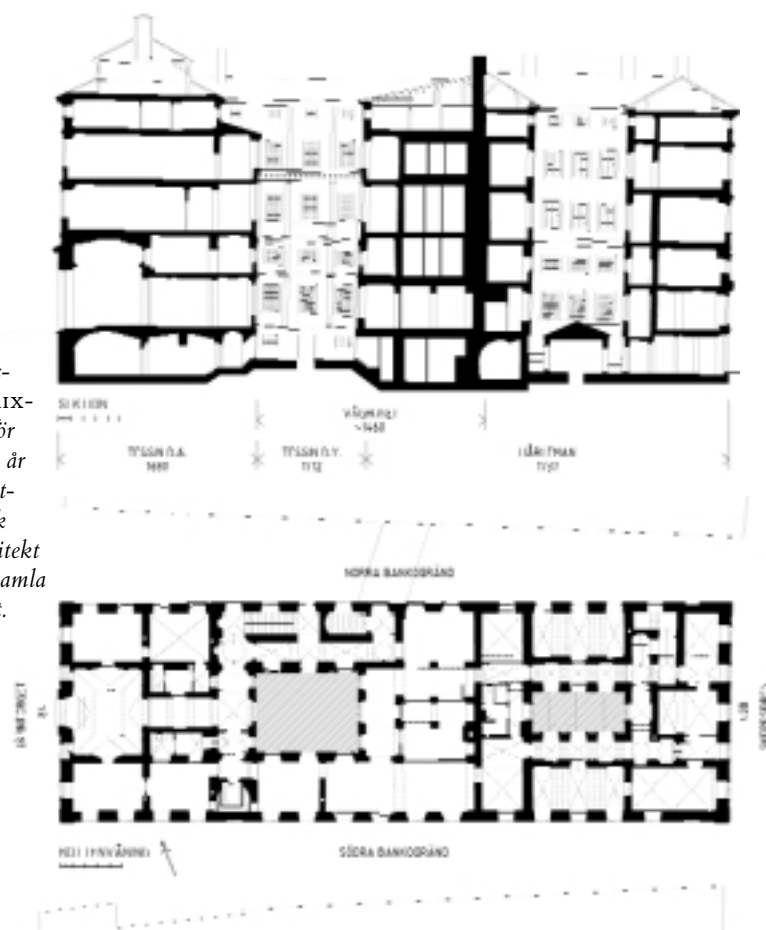
Bancohusets hiss är placerad i dag. Det är landhöjningen men framför allt systematiska utfyllningar, påbörjade under 1300-talet, som gjort att strandlinjen flyttats.

Järntorget har uppstått på det smala näset nedanför åsen där omlastningen från Kornhamn vid Mälaren till Kogghamn vid Saltsjön har skett, och där de tunga varorna inte behövde transporteras långt. Första gången torget kallades Järntorget var 1489. Tidigare kallades det Korntorget och båda namnen användes omväxlande fram till 1513. Att torget bytte namn torde ha berott på att järnet hade gått om kornet, det vill säga spannmålet, som den viktigaste handelsvaran.

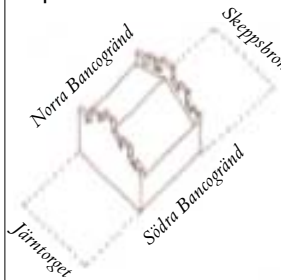
Våghuset i kvarteret Pluto

När Magnus Erikssons stadslag författades i mitten av 1300-talet, fanns redan en officiell stadsväg. Vägningen var en inkomstkälla för staden och konungen, och åtminstone från 1400-talet låg Stockholms stadsväg vid detta södra torg. När staden hade fått flera vägar,

Uppmåtningsritningar av AIX-arkitekter inför ombyggnaden år 2003, kompletterade av Erik Eriksson, arkitekt SAR/MSA, Gamla stan-projektet.

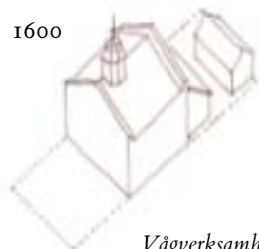


1460-TAL



Våghuset omtalas i tänkeboken 1476. Pålar där virket är avverkat 1462–63 funna. Huset ligger innanför Saltsjömuren.

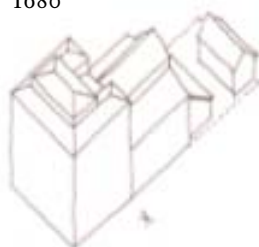
1600



Vägen byggs på med två våningar. Ombyggnaden färdig 1603.

Vågverksamheten flyttar 1662 till södra stadsgraven.

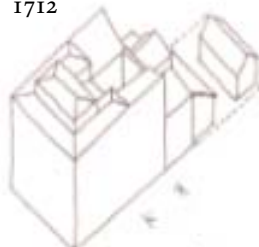
1680



År 1676 påbörjas uppförandet av Tessin d.ä:s Bancohus, inflyttningsklart 1680.

År 1693 köper banken både Bancohuset och det gamla packhuset av staden.

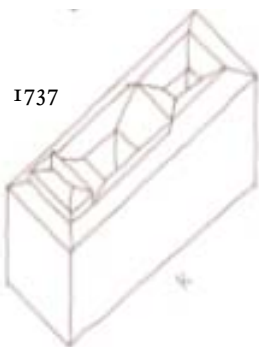
1712



Tessin d.y. utformar en tillbyggnad med två flyglar med trappa i den norra, och dagens västra gård tillkommer. Våghuset rivs delvis. (Mått enl. Tessin 1699)

Tömtreglering 1734.

1737



Härlemans tillbyggnad mot Saltsjön. I gränfasaderna fullföljs Tessins fasadprogram. Den kvarvarande delen av Våg/packhuset rivs. (Mått enl. Härleman 1735)

28 + 16 + 48 = 92 alnar = dagens mått

vilket troligen skedde 1637, specialiserades Järntorgsvägen på vägning av järn, koppar och övriga metaller.

I dag består hela kvarteret Pluto av en offentlig byggnad och så har det alltid varit. Kvarteret var dock inte lika stort som dagens när Våghuset låg där. Järntorget var större och Våghuset var en närmast kvadratisk byggnad.

I kvarteret Narcissus som ligger söder om kvarteret Pluto finns en i dag igenstängd gränd vars läge vi känner exakt. Tack vare Jean le Pautres avbildning av Karl x Gustavs likfärd 1660 har vi även en bra avbildning av Järntorget och Våghuset, och där framgår tydligt att gränden och Våghusets fasad låg i samma linje och att Järntorget tidigare var större. Avbildningen visar också att huset hade sex fönsteraxlar i grändfasaderna vilket ger en viss uppfattning om byggnadens längd.

För att kunna försvara ett för staden så viktigt hus bör det ha legat innanför 1400-talets försvarsanläggning mot öster, den så kallade Saltsjömuren, vilken dock aldrig blev helt fullföljd. Murens läge har kunnat bestämmas genom utgrävningar i kvarteret Proserpina norr om kvarteret Pluto. För att hamna innanför muren måste Våghuset ha legat en bit upp i det nuvarande kvarteret från Skeppsbron räknat. Strandlinjen låg också högre upp och dagens kvarters begränsning mot Skeppsbron skapades först 1734.

Med utgångspunkt från detta och det vi vet om det senare Bancohusets byggnadshistoria framgår det att Våghuset bör ha legat i mittdelen av det nuvarande kvarteret Pluto och haft en kvadratisk plan på cirka 18 gånger 18 meter.

I den rapport som Stadsmuseet tog fram inför Bancohusets grundförstärkning i år sägs Våghuset ligga i den nedre tredjedelen av dagens tomt. Denna uppfattning grundar sig delvis på Siréns uppgifter från 1913, som säger att på tomtens nedre del stod den så kallade järnvägen och delen strax ovanför upptogs delvis av det gamla packhuset. Att det är det gamla Våghuset som byggts om till packhus och att den nedre delen av kvarteret var kaj när järnvägen byggdes har man alltså inte haft klart för sig. Hans Hansson menar också i boken *Stockholms stadsmurar* att Våghuset låg i kvarterets mittdel.

Vädersolstavlan

Under 1400-talets andra hälft rådde en febril byggverksamhet och Stockholm omvandlades till en stenstad. Tidigare hade det funnits vissa stenhus men flertalet bostadshus var av trä. Det våghus som finns avbildat på Vädersolstavlan 1535 är troligen byggt på 1460-talet och kan vara det första våghuset av sten. Det finns två saker som talar för att huset är byggt då: dels de skriftliga källorna genom ett så kallat burspråk, dels dendrokronologiska prov från en påle. Enligt ett burspråk från 1462 förbjöds man att lägga «orenligheter» invid «det stora huset på Korntorget». Detta torde syfta på Våghuset som var den enda stora offentliga byggnaden vid torget. Ett privat hus hade benämnts med ägarens namn. Pålen fanns i en så kallad provgrop som inför grundförstärkningen togs upp på Bancohusets västra innergård. Provet visade att trädet var fällt vintern 1462–63 och att virket kom från en tall som vuxit i norra Uppland eller Gästrikland. År 1476 omtalas huset i tänkeboken, stadens civilrättsliga protokoll, och då vet vi säkert att det fanns ett våghus av sten vid Järntorget.

Det våghus som är avbildat på Vädersolstavlan var en våning högt, byggt av tegel med vimpelprydd trappstegsgavel och vita blinderingar. Mitt på fasaden mot Järntorget fanns en rundbågig port som man kan anta ledde in till en stor hall. Om denna var indelad i flera rum – skepp – och hur den stora spännvidden på cirka 18 meter löstes vet vi inte. Ovanför porten fanns en stor öppning till vinden och troligen fanns en bom med hissanordning för att kunna hissa upp varor. Den som har varit uppe på en kyrkvind kan förstå volymen.

Eftersom det fanns två skorstenar fanns det spisar och möjlighet till uppvärmning. Från skriftliga källor vet vi att det fanns ett ur på Våghuset vid mitten av 1500-talet. Staden beställde år 1547 av Sven smed, borgare i Västerås, att han skulle göra färdig «sågaren», det vill säga uret som var uppsatt på vägen. Det saknades skiva och visare och Sven lovade både att göra den färdig och sätta upp den.

På de äldsta bevarade kartorna över Stockholm från 1600-talets början syns



Utsnitt av Vädersolstavlan från 1535. Våghuset i mitten har liksom de flesta husen grönt tak och röda fasader med vita detaljer. Det gröna taket kan tyda på torvtak, som var den vanligaste taktäckningen i Stockholm fram till 1600-talet. T.v. om den öppna porten står stora balar och några stångjärn och t.h. en utstickande bom. Huset med kreneleringar i den branta backen, strax till vänster om vågen, kan vara en rest av det södra tornet som var Svartbrödraklostrets härbärge.

Nedan. Rekonstruktion av området runt Järntorget vid mitten av 1500-talet. Under 14- och 1500-talen fanns en passage genom kvarteret Trivia, vilken vid 1500-talets slut benämndes Spilaregången. Spilare var en arbetskarl som packade järn, fisk eller späck i laggade kärl. En av föreståndarna vid vågen under 1490-talet hette Johan Jönson Svart till Gladö. Han var en av riksföreståndaren Svante Nilsson Stures betrodda män, och ägde ett flertal hus runt Järntorget. Han bodde troligen i huset strax norr om Våghuset i kv. Proserpina och ägde bl.a. två fastigheter i kv. Trivia.

en bebyggelse alldeles intill Våghuset i det som motsvaras av dagens Södra Bancogränd. Bebyggelsen, troligen av trä, är inritad med tunna streck och sträcker sig längre in på torget än Våghuset. Denna byggnad kan vara det skjul som Gustav Vasa avser då han år 1557 föreslog att öka Stockholms inkomster genom att «låta bygga ett gott brädeskjul vid stadsens vågehus, där under de främmande kunne förvara deras salt och humle för regn. Sammelunda låta tilpynte en stark kranvind, där med man kunne inskeppe och ut-sättie alla tunge varer och i så mätto stadsens ränte föröke och förbättre».

Våghuset byggs på

År 1595 påbörjades en ombyggnad av Våghuset som blev färdig 1603. Det användes även som, och kallades nu också för packhus. Huset hade byggts på med två våningar. Det hade gavlar med fialer och voluter och en takryttare på ett sadeltak som på le Pautres avbildning ser ut att vara tegeltäckt. Takryttaren och andra detaljer på taket var enligt bevarade räkenskaper beklädda med koppar. Fasaderna var renässansmässigt indelade med horisontella lister av sandsten eller puts och fönstren hade korspost på mitten. Bottenvåningen saknade fönster och hade endast portar. Det fanns en stenportal som var utförd av Erik stenhuggare och Mäster Mårten år 1600. På gavelfasaden fanns blåmålade stentavlor med förgyllda kronor och årtalet 1603. En av dessa finns i dag bevarad i Bancohusets entré mot Skeppsbron.

På 1590-talet byggdes också bodar ner mot Skeppsbron, invid huset, avsedda att hyras ut. Att stockholmarna även då hade åsikter om vad staden borde bygga visar en tänkeboksuppgift från 1601. Per Månsson sade i rådstugan om de bodar som byggts «att det hade varit bättre om de aldrig hade byggts utan där i stället gjorts våningar som borgare kunde bo i».

Vågen lämnar Järntorget

Den utrymmeskrävande vågverksamheten flyttade 1662 till Södra stadsgraven och staden hade därmed möjlighet att förlägga annan verksamhet till kvarteret Pluto. Året innan hade borgmästare och råd beslutat att på platsen uppföra ett börshus där bland annat





Ovan. Jean le Pautres avbildning av Karl x Gustavs likfärd 1660. Våghuset till vänster. Gränden som är parallell med Järntorgsgatan och slutar framför Våghuset syns rakt nedanför Katarina kyrka. Mannen till häst vid Våghuset är räntmästaren Cronenberg som kastar ut begravningspengar till folket.

T.h. Franz Hogenbergs bild av Stockholm från söder (detalj). Framför Våghuset med den höga trappstegsgaveln syns horisontella ränder som kan vara tak till bodar byggda mot Våghuset och vända mot Skeppsbron. Dessutom syns en fristående bodbyggnad framför Våghuset. Ätminstone de förstnämnda ligger inom dagens kvarter. Denna enklare bebyggelse försvann på 1730-talet när kvarteret fick dagens utsträckning. Bilden brukar sägas vara från 1580-talet, men ombyggnaden av Våghuset och uppförandet av bodar mot Skeppsbron skedde inte förrän på 1590-talet.

Stentavlan med kronan och årtalet 1603 prydde Våghusets fasad. Det fanns troligen en på varje gavelfasad. I dag är den inmurad i Bancohusets förstuga mot Skeppsbron.



bankverksamhet skulle få plats. Stadsarkitekten Nicodemus Tessin d.ä. (1615–81), fick uppgiften, och redan 1663 påbörjades pålningsarbete på det som tidigare varit en del av torget framför det gamla våghuset. Byggnaden skulle finansieras med medel från den Palmstruchska banken, som var

Riksbankens föregångare, men banken gick i konkurs och planerna kom inte längre än till själva pålningsarbetet.

Hela området runt Järntorget omdanades under 1600-talet och den medeltida stadsplanen förändrades i större utsträckning än i andra delar av Gamla stan. Kapitalstarka personer lät på sam-

manslagna tomter bygga större, mer representativa stenhus, en utveckling som befrämjades av kungamakten och stadens styrande. För de ikringliggande kvarteren togs mark av torget till tomtmark, och gränder stängdes.

Bancohuset byggs framför Våghuset

Sveriges Riksbank – Riksens Ständers bank – inrättades 1668. Det var alltså riksdagens bank och därmed kunde kungarna inte göra vad de ville med pengarna – Hinc robur et securitas – härav styrka och säkerhet. Bancofullmäktige frågade 1675 staden om den kunde åta sig att bygga ett bankhus på den «avstängda platsen» vid Järntorget där arbetet på ett börshus hade avstannat några år tidigare. Banken hyrde då lokaler i Axel Oxenstiernas hus vid Storkyrkobrinken. Staden lovade att bygga om banken och gav lån till bygget som sedan skulle räknas av på hyran. Detta var en av de första byggnaderna i norra Europa som uppfördes för att rymma bankverksamhet.

År 1676 visade Tessin d.ä. ritningar till ett «Bancohus». Han hade fått minska sitt ursprungliga börshusförslag, som även hade omfattat den del av tomten där det gamla våghuset låg, till ett fem fönsteraxlar djupt hus på tomten framför Våghuset mot Järntorget. Tessin var gammal och sjuk och troligen har hans båda söner, Nicodemus och hans 10 år äldre halvbror Abraham Winandt, vilka båda gjorde studieresor i Italien vid denna tid, betytt mycket för utformningen av denna romerska skapelse vid Järntorget.

Fasaden är en tolkning av en romersk renässansfasad utförd i ljus slätputs och sandsten, taket är ett säteritak med en så kallad italian och portalen är i princip en kopia av portalen till kardinal Farneses slott i Caprarola norr om Rom, ritad av arkitekten Vignola. Denna mer abstrakta, skolade arkitektur med inspiration från Italien och Frankrike, där teglet inte längre användes synligt i fasaden, hade kommit för att stanna och blev fram till 1870-talet helt dominerande i Stockholmsarkitekturen.

I planen kan man finna inspiration från en annan italiensk arkitekt – Andrea Palladio. I en mittaxel går man genom den välvda, rikt bearbetade vesti-

bulen, ett rum som bildar övergång mellan ute och inne och är ett av Stockholms vackraste rum, till en korridor vilken leder till trapphuset i husets sydöstra hörn. Trappan var en spiraltrappa med kraftig mittpelare. Hade Palladio ritat huset hade trappan motsvarats av en likadan trappa i det nordöstra hörnet i korridorens andra ände. Det är inte omöjligt att så var fallet också här. Den ursprungliga spiraltrappan revs 1955 för att ge plats åt en hiss, och en ny handikappanpassad hiss kommer nu att placeras i samma läge, med handikappentré från Södra Bancogränd.

Ovanför bottenvåningen finns en halvåning, en mezzanin, som huvudsakligen användes till förvaring, och sedan två fullhöga våningar med cirka 3,5 meter i takhöjd och överst en låg våning med fönster i den kraftigt artikulerade taklisten. Ett femvåningshus har genom sin fasadkomposition blivit en helhet där det är svårt att minnas hur många våningar det är. Här ser vi inte ett staplande av våningar på, och rum invid varandra – arkitektur har skapats.

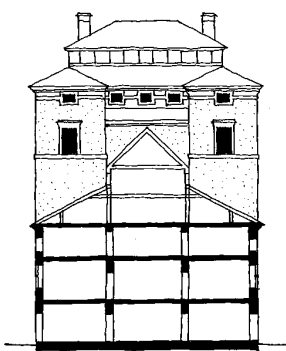
Byggarna var till stor del invandrad arbetskraft från Centraleuropa. Byggmästare var Hans Buchegger från Schaffhausen i Schweiz och denne hade enligt Tessin en rad tyska mästar-gesäller knutna till sig. Bancohuset byggdes intill packhuset och eftersom det var samma ägare till de båda husen skulle muren kunna göras gemensam, vilket var det vanliga när man byggde i Gamla stan. Men eftersom Bancohuset var så mycket större och packhuset i dåligt skick kan man misstänka att nybyggnaden fick en egen mur mot packhuset, det vill säga det skapades en dubbel mur.

Grunden lades 1676 och tre år senare kläddes taket med koppar. Den i Bremen födde stenhuggmästaren Anders Brokamp gjorde både invändiga och utvändiga stenarbeten. År 1679 betalades stukatören mästare Simon Neclaus för arbeten, snickarmästaren Daniel Heinessler för dörrar och fönster. Ekplankor och sten till golv köptes in. Året därpå köptes kakelugnar och gatubeläggningen utanför banken betalades. Efter en byggtid på fyra år var huset inflyttningsklart 1680.

Om interiörerna vet vi att Bancofullmäktiges sessionssal på våning 3

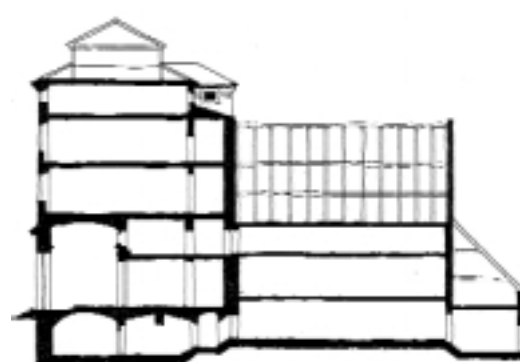


Detalj av Stockholmsutsikten – bild 52 från Erik Dahlbergs teckningar med Våghuset och detalj av södra delen av staden mellan broarna på Stockholmsutsikten bild 53. Mellan dessa avbildningar av Stockholm från Saltsjön har det hänt något med Våghusets tak. På den tidigare bilden har Våghuset ett sadeltak och en utsirad gavel, medan det på den senare har fått ett säteritak med fönsterförsedd italian. Det kan vara Tessin d.ä:s förslag till ombyggnad av packhuset som genomförts inför inflyttningen i Bancohuset år 1680.



REKONSTRUKTION AV BANCOHUSET OCH VÅGHUSET/PACKHUSET ÅR 1680.

Tvärsektion genom Våghuset med det högre Bancohusets östfasad bakom.

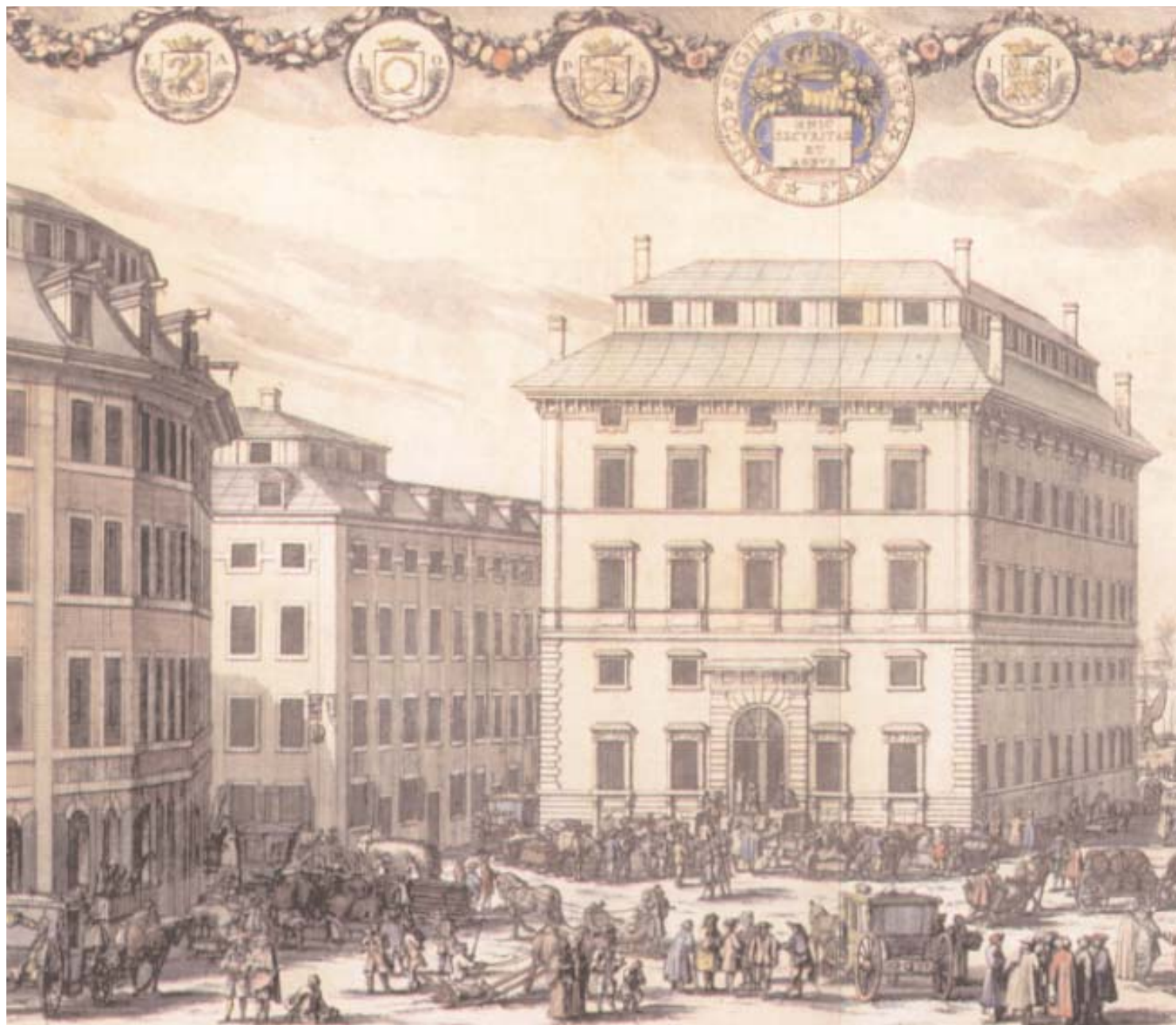


Längdsektion genom det nybyggda Bancohuset och Våghuset. Våghusets bjälklagshöjder är beräknade efter Karl x Gustavs begravningsstick och taket från Erik Dahlbergs teckningar. På den södra flygelns mur, idag inne på vinden, finns en avsågad takbjälke efter det valmade taket över trapphuset. Strax under, där den äldsta takfoten suttit, finns rester efter Bancohusets ursprungliga gulockra fasadfärg.

trappor hade taket målat i grisaille, en stuckimitation i gråtoner, och väggarna klädda med 'skogstapeter' – stora vävnader eller på väv målade skogsmotiv. Gröna kläden hängde ovanför dörrarna och under fönstren, och rummet hade gröna gardiner. Det var möblerat med ett sex meter långt bord. Sessions-

salen hade också fönster ut till korridoren med fönsterluckor på utsidan. Fönsterluckorna med sina ursprungliga beslag finns bevarade. Övriga interiörer var enkla med kalkade väggar, gråmalade bräddtak och brädgolv. Kommunikationsutrymmena hade kalkstensgolv.

Det bakomliggande packhuset upp-



Bancohuset sett från Järntorget ur Erik Dahlbergs Suecia Antiqua et Hodierna.

Huset är på denna välkända avbildning elva fönsteraxlar långt och har säteritak över hela byggnaden, och så har det aldrig sett ut. Tidigare har antagits att Tessin d.y. fullföljde huset så här långt, men detta genomfördes inte då banken hade ont om pengar p.g.a. Karl XI:s krig. Tessin d.ä:s Bancohuset hade fem fönsteraxlar mot gränden och säteritak med små flyglar, vars tak var valmade mot öster. Tessin d.y:s tillbyggnad som tidigare antagits varit sex fönsteraxlar lång, var i stället endast tre fönsteraxlar och med ett pulpettak med lutning mot gården.

ges i en skrivelse från 1679 vara både obekvämt och i dåligt skick och staden ålades av överståthållaren att reparera huset. Redan 1668 hade Tessin d.ä. lagt fram ett förslag till hur packhuset skulle repareras. Detta kan ha resulterat i det säteritak som syns på Erik Dahlbergs skisser med ett brantare övre takfall, och som kanske inte genomfördes förrän runt 1680, när Bancohuset var byggt. År 1702 var man orolig för brandfaran då det fanns mycket trä och näver i konstruktionen.

Ett år efter inflyttningen dog Tessin

d.ä, men redan tidigare hade sonen Nicodemus tagit över arkitektverksamheten efter sin far. År 1693 köpte banken både bank- och packhuset och hade därmed fri rådighet över packhuset och möjlighet att utvidga.

Tessin d.y:s tillbyggnad

Redan 1694 fick Nicodemus Tessin d.y. (1654–1728) beställning på en tillbyggnad till Bancohuset. Han ville dock inte rita något förrän banken hade mätt upp tomten och utarbetat ett program till rummets användning. Ban-

ken verkar ha haft svårt att få fram ett program. I stället talade man i allmänna ordalag om lokalerna i tillbyggnaden; bland annat ville man ha «blyrör i muren, med tryckverk att hava vatten i hastighet emot eldsvåda» – ett sprinklersystem! Rädslan för brand var stor eftersom det fanns pengar, värdepapper och panter i huset. Att det var kommunikationen i huset som var ett problem och att man ville ha en ny större trappa var dock klart.

Sverige var i krig och banken synes ha haft mycket svårt att genomföra



T.h. Vestibulen mot Järntorget är husets bäst bevarade barockrum. Det två våningar höga rummet är välvt över ett högt entablement som bärs upp av doriska pilastrar – ett motiv som kommer igen på den senare tillbyggda gården.

sina planer. Åtta år senare verkar inte mycket ha hänt då protokollen berättar: «alltså ville Hh:r Fullmäktige hava den mödan ock anbefalla att den stora trappan må bliva uppbyggd, så ock den delen som på den sidan är pålad, men med det som är ärnat att byggas på den andra sidan där emot kan anstå till Ständernas eller deras deputerades vidare gott finnande».

Detta verkar vara ett beslut på att bara bygga den flygel som skulle innehålla trappan, men ytterligare sex år senare, 1708, diskuterade man fortfarande

de utsträckningen av tillbyggnaden och hur mycket av packhuset som skulle rivras. Slutligen sades dock «att så skulle byggas som nu är begynt och anlagt, och bör intet detta huset hava någon gemenskap med gamla Packhuset, därför är muren gjorder och kan nu intet ändras» och «att det aldrig varit förra Hhr Deputerades mening att det skulle byggas några våningsrum vid tvärmuren på gården, utan allenast flyglar på bägge sidorna åt gatan».

En av två bevarade skisser som Tessin d.y. gjorde 1699 visar också på detta, en 16 alnar lång tillbyggnad med två flyglar vid en gård med en kraftig mur mot öster. Halva packhuset hade rivits helt eller delvis och en 'tvärmur' hade byggts mitt i. På andra sidan muren stod halva det gamla huset kvar. Man hade troligen inte för avsikt att det skulle förbli så, men man sköt beslutet på framtiden. Sirén och alla byggnadsforskare efter honom har antagit att Tessins tillbyggnad blev dubbelt så lång som det i själva verket är troligt att den blev. Detta blir ännu tydligare och framgår av källorna till nästa byggnadsstapp.

Takens lutning på flyglarna och hur man skulle ta hand om regnvattnet föranledde också långa diskussioner i banken. Tessin ville ha rak takfot mot gatan i samma höjd som faderns hus och med taklutning endast mot gården. Detta blev beställaren naturligtvis tveksam till, eftersom vattnet då skulle samlas på gården och man var rädd för



Den ursprungliga spiraltrappan revs 1955 för att ge plats åt en hiss. I mått och konstruktion var den mycket lik trapporna i hus ritade av Andrea Palladio.

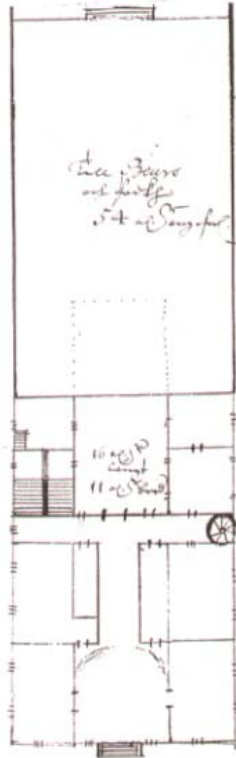
att det skulle börja lukta. I omständliga diskussioner togs detta upp på möte efter möte där alla fick säga vad de tyckte om takfallen.

Flera ansåg att man borde se till det praktiska och bygga ett sadeltak eller luta taket mot gatan: «man bör se mer på nyttan än ziraten» och att banken «bygger mera för nyttans skull, än för faciaten». Andra tyckte dock att de borde lita på Tessin. Herr Billing-schiöld ansåg att eftersom han själv «inte hade någon kunskap om byggeriet och svårt för att säga sina tankar däröver», så skulle det ha varit önskvärt med «ett reglemente att rätta sig efter», men eftersom det inte fanns något sådant och som «byggeriet var så vida

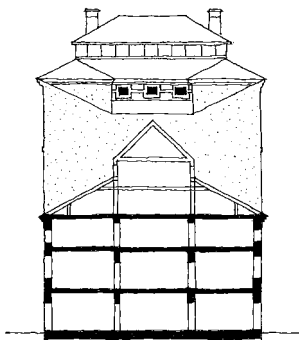




Pulpettaken med lutning mot gården kan anas på vinden. Taket har lämnat efter sig en rand av smuts på skorstenen och den äldre ytterväggen. Ovanför den tidigare takfoten är muren påbyggd med betong. Det var troligen öppet ovanför fasadmuren in till den äldsta delens vind, sedan Härleman lagt sadeltak över flygeln.

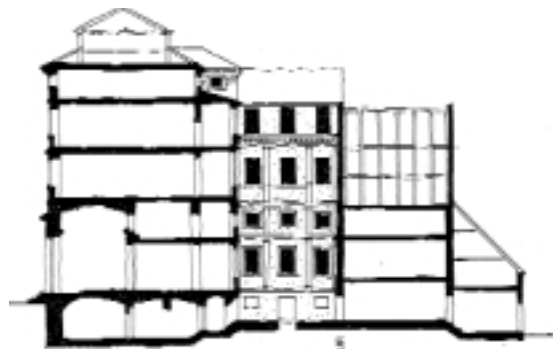


Tessin d.y:s förslag till tillbyggnad från 1699. I den övre rektangeln kan man läsa: «Till Beurs och Packh[us] 54 al. Ongefer». På gården: «16 al: r långt 11 al: r bred».



REKONSTRUKTION AV BANCOSHUSET OCH VÅGHUSET/PACKHUSET ÅR 1712.

Tvårsnitt genom Våghuset med tvärmuren/brandmuren bakom.



Längdsektion genom Bancoshuset, gården, tvärmuren och Våghuset/packhuset. Tessin d.y:s förslag från 1699 har slutligen genomförts. Tillbyggnaden som består av två flyglar är 16 alnar eller tre fönsteraxlar lång. Mot packhuset har byggts en s.k. tvärmur, en brandmur, och på andra sidan står det gamla huset kvar. Gården mellan flyglarna ligger på samma nivå som Våghusets bottenvåning.

avancerat att det antingen skulle göras eller låtas ... måste han för sin person vara nöjd med det som hovmarskalken Tessin, vilken förstärker verket» hade föreslagit. Han tillade dock att han ville att kyrkoherden Isogaei och borgmästaren Törnes åsikter skulle inhämtas. Projekteringsmöten har alltså varit lika i minst 300 år förutom att man för kanske vågade vara lite öppnare mot varandra.

Tessin fick dock sin vilja igenom och flyglarna blev lika höga som Bancoshu-

set med takfall mot gården. På dagens vind kan man se en rand efter det gamla taket. Ovanför denna rand finns rester av Tessin d.ä:s högre byggnadsdels ursprungliga fasadfärg, gulockra (ungefär NCS 1020-Y30R). Den är övermålad med en ljusare gul (ungefär NCS 0510-Y30R) vilken kan vara den kulör som huset fick när flyglarna var färdiga 1709. I den pågående ombyggnaden ska denna del av vinden inredas.

Gården som skapades mellan de två flyglarna bildar tillsammans med vesti-

bulen en sekvens av rum med återkommande arkitekturelement ute och inne – doriska pilastrar och listverk – dock rikare och kraftigare i vestibulen än på den trånga gården.

Barockinredning

Bevarade inredningsdetaljer från den här tiden är klassiska stucktaklister och ovanliga dörrar med sex fyllningar. Ibland har dörrarna dubbla fyllningar – utanpåliggande på båda sidor – vilket gör dem extra brandsäkra. Några av dessa har ursprungliga gångjärn och en, i dag förvarad på vinden, har mörkbrun originalfärg. Enstaka barockfoder finns bevarade och ett fönster i den första axeln på våning 3 trappor mot den södra gränden, finns bevarat. Fönstret har korspost med blyspröjsade inåtgående fönsterbågar, men är i dag igenmurat på insidan och endast synligt i fasaden.

Härleman fullföljer huset

Så snart Sverige hade börjat återhämta sig efter krigen började en diskussion om ytterligare tillbyggnad på packhus-tomten, och 1730 fick hovintendenten Carl Härleman (1700–53) beställning på en tillbyggnad. Under åren 1732–37 pågick diskussioner i Bancofullmäktige om husets fullbordning, till en början även om val av arkitekt då vissa ville byta ut Härleman mot Adelcrantz eller Carlberg, då Härleman var strängt upptagen med slottsbygget vid den här tiden. Det fanns dock de som stödde honom och dessa behövde inte ångra sig då det visade sig att Härleman skulle komma att engagera sig mycket i projektet.

När rivning och pålningsarbete påbörjats 1734 inrapporterades att där man låtit gräva fanns det pålning under fundamentet. Härleman hade föreskrivit att det gamla huset och även sten-grunden skulle rivas «och platsen helt göras ren», men troligen genomfördes inte detta. Grundläggningen av den kvarvarande delen av Våghuset, eller packhuset som det kallas vid den här tiden, verkar ha varit bättre än man anat, framför allt vid husets södra sida. Därför kunde antalet nya pålar minskas och man kunde även återanvända en del av det gamla virket till rustbädd. Inne i dagens hus syns en stensockel från en tidigare yttervägg mot öster vid

det läge som jag menar är Våghusets östfasad.

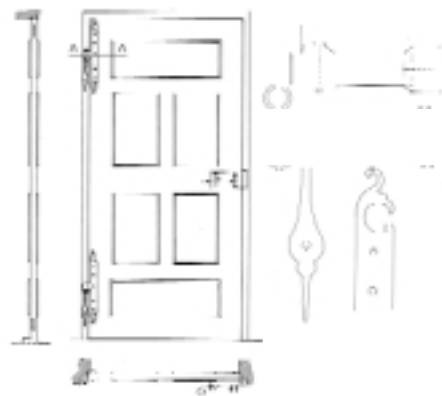
År 1734 görs en tomtreglering «efter vilka linjer och alnetal den nya tillökta åbyggnaden nu inriktad och utstakad är». Här anges den del som regleras ner mot Skeppsbron vara 38 alnar. Detta har tidigare trots vara Hårleman tillbyggnad. Att han, då han tillfrågas, säger att hans tillbyggnad är 48 alnar lång har byggnadsforskarna antingen struntat i eller förmodat vara felaktigt. Det var i stället den något smalare delen av tomten där bodarna var uppbyggda emot packhuset som tomtregleringen avsåg.

Om man lägger ihop de av Tessin tidigare angivna måtten: 28 alnar för det

första huset mot Järntorget och 16 alnar för flyglarna, stämmer 48 alnar som Hårleman anger för tillbyggnaden exakt med det totala måttet på 92 alnar, vilket huset är i dag.

Hårlemans tillbyggnad är alltså större än vad man tidigare trott och sträcker sig nästan upp till mitten av kvarteret. I grändfasaderna fullföljer Hårleman Tessins intentioner fullständigt. Vid den mur där det första förslaget från Tessin avslutades mot Skeppsbron, det hus som vi känner från Dahlbergs Suecia Antiqua och som aldrig blev fullföljt av Tessinarna, gör han till och med en hörnkedja för att huskroppen ska kännas som avslutad här.

Den återstående delen av grändfasa-



Barockdörr med utanpåliggande dubbla fyllningar. Snittet visar den extra listen på insidan som går runt hela dörren och hur de dubbla fyllningarna troligen är hopsatta med ramträet. Detalj av gångjärnsstolpe och gångjärn. Uppmåtningsritning av Stellan Ridderstrand, Gamla stan-projektet 2003.

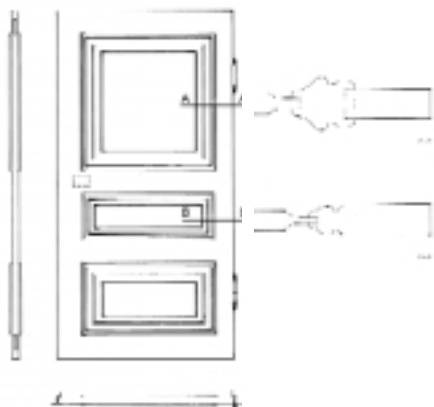


Västra gården. Tessin d.y. har på litet utrymme skapat en romersk miljö med hjälp av fasadartikulering. På en hög sockel står doriska pilastrar, över dessa en smal gesims och en mezzaninvåning indelad med lisener; sedan ytterligare en gesims med en hög attika från vilken de joniska pilastrarna reser sig i huvudvåningen. För att få bättre proportioner på gården har den översta våningen inga pilastrar, utan dessa avslutas våningen nedanför med en arkitrav och en kraftig konsolgesims.

den ner mot Skeppsbron ger därmed en känsla av en alldeles egen huskropp med proportionerna 1 till 1, lika hög som lång. Hårleman är därmed också friare i sin komposition av Skeppsbrofasaden. Här använder han ett vanligt motiv från italienska renässansfasader med fönsteröverstycken av omväxlande segmentbågar och triangelformer i den våning som är bottenvåning mot Järntorget, men på grund av lutningen mot vattnet blivit våning 1 trappa mot Skeppsbron. Han rusticerar också putsytan upp över mezzaninvåningen, vilket var den höjd banken först hade för avsikt att bygga i kvarterets nedre tredjedel mot Skeppsbron.

Under byggets gång insåg man dock att det var lika bra att fortsätta och bygga lika högt över hela tomten, för även om man inte själv behövde utrymme kunde dessa hyras ut. Grundläggingskostnaderna var stora, och att bygga på två våningar och en så kallad halvåning i taklisten skulle löna sig. Hårleman försäkrade att grunden skulle tåla den ökade belastningen. Huset fick därmed dagens volym och tak och är trots sin etappmässiga utbyggnad, tack vare Hårlemans skicklighet och känsla för helheten, ett helgjutet verk.

Fullmäktige beslöt 1737 att «den stenen, som var insatt under taket på gamla packhusmuren, varuppå en stor förgylld krona var graverad med årtalet 1603, skulle uppsättas på något ställe uti portgången av den nya tillbyggnaden för antikvitetens skull, därest den kunde stå i fred och bäst passa sig». Stenen sattes upp över en dörr i förstugan mot



En av de vanligt förekommande rokokodörrarna. De övre och nedre fyllningarna är helfranska med lister som är tjockare än ramverket. I den mindre halvfranska fyllningen på mitten är i stället ramträet hyvlat. Uppmättningsritning Stellan Ridderstrand, Gamla stan-projektet 2003.



Dörröverstycke över pardörren vid entrén i sessionssalen. Ett ymnighetshorn med mynt där de målade mynten övergår i plastisk form.

Skeppsbron, och en kopia, sannolikt från denna tid, sitter på dörren mitt emot. Att stenarna är olika gamla har glömts bort och inte uppmärksamats.

Samma år ersattes arkitekten för de fyra år som han inte bara «varit flitigt tillstädes och haft nödig och oförtruten uppsikt över byggnadens uppförande, utan ock, till att bespara Bankens utgifter, varit med vid kontrakternas slutande och hulpit att förmå hantverkarna till det lindrigaste pris, som han sett dem kunna komma ut med».

Inredningar från 1700-talet

Det är framför allt i Hårlemans del som rokokoinredningarna är bevarade. Ett rum på vinden har ursprunglig stänkmålning på väggarna. Korridorer och trapphus är mycket välbevarade med sina kalkstensgolv, putsade väggar, smidesräcken och plåtdörrar. En lustig liten bevarad detalj är en ursprunglig dörrstängare på vindsvå-



Dagens trappa tillkom 1785.

ningen i ett rum mot den norra gränden. Rummet har tidigare inrymt Bancohusets avträde. Även i andra delar finns snickerier och stucktaklister från mitten av 1700-talet. De typiska liksidiga rokokodörrarna är vanligt förekommande. Dessa har tre fyllningar, två helfranska större fyllningar och emellan en liten fyllning med liggande proportioner med halvfransk list.

Sessionssalen på våning 3 trappor har den mest påkostade inredningen i huset och är både rokokoko och gustaviansk. Fönsterfödren, stucktaklisten och dörrarna kan vara från Hårlemans tid omkring 1750. Dörrarna har överstycken med målade motiv där målningarna övergår i plastisk form, något som eventuellt gör dem äldre än väggfältens mer gustavianska gurlanger. Pardörrens överstycke föreställer ett ymnighetshorn, en symbol för pengar. Salens på väv målade väggfält med förgyllning är signerade Lars Bolander 1773.

Adelcrantz nya trappa

På 1780-talet byggdes Tessin d.y:s trappa om efter anvisningar av Carl Fredrik Adelcrantz (1716–96). Uppmättningsritningar på det befintliga huset gjordes då av Anders Tottie Pettersson, vilka är de äldsta bevarade planritningarna. Det var också han som gjorde ritningar till den nya trappan. På uppmättningsritningen kan man se Tessin d.y:s trappa som var en tvåloppstrappa, där man på vilplanet också kunde välja att gå rakt fram uppför en smal trappa och då komma in i den hårlemanska delen. Nu hade Tessins trappa tjänat i drygt 70 år och en ombyggnad kunde försvaras. När Hårleman byggde till på 1730-talet var den bara drygt 20 år, och troligen alltför ny för att rivas.

Adelcrantz trappa är en rak trappa med vilplan. En utrymmeskrävande trappa, men det plan som behövs för att komma runt och som ligger mot den västra gården skapar också bättre

kommunikation på våningsplanet mellan den östra och den västra delen av huset. Ombyggnaden bestod också i ytterligare källarmurar mitt i huset, i rummet mot den västra gården. Det kan ha varit de tunga tryckpressarna i tryckeriet där ovanför som gjorde att bjälklaget behövde stöttas.

1800- och 1900-talen

Under de senaste 200 åren har smärre ombyggnader och en hel del kompletterande inredningsarbeten genomförts. Det finns mycket nyklassicistiska och nyantika inredningsdetaljer bevarade, såsom kakelugnar, dörrar med tillhörande foder och bröstpaneler med stenprofiler. Äldre dörrar är omhängda på empirens typiska kulgång-

järn och det finns tio fodertyper som går att hänföra till tiden. Rummet under sessionssalen på våning 2 trappor har en komplett snickeriinredning i empire.

Riksbanken flyttade till de nybyggda lokalerna på Helgeandsholmen 1905 och huset nyttjades därefter för olika statliga verksamheter.

Redan på 1920-talet gjordes en förstärkning av större delen av grunden. Alla sprickor under mark rengjordes, cement sprutades in och grundmurarnas sidor förstärktes med cirka 20 centimeter tjock betong.

Bancohuset är såväl kulturhistoriskt som arkitekturhistoriskt en av Stockholms mest intressanta byggnader och är både exteriört och interiört mycket

välbevarat. År 1935 blev det upptaget i förteckningen över statliga byggnadsminnen.

Nu pågår en grundförstärkning och därmed grävs det i marken under det medeltida Våghuset, vid utfyllnaderna och broarna vid Saltsjön och delar av Järntorget. Arkeologiska fynd kommer kanske att kunna berätta mer om kvarterets och byggnadernas historia. ■

Marianne Aaro;

Arkitekt SAR/MSA, Gamla stan-projektet

Marianne Aaro är verksam inom Gamla stan-projektet, ett fördjupat studium av stadsdelens utvecklingshistoria utgående från två bebyggelseområden, ett i Gamla stans centrala del, ett omkring Järntorget. Två volymer Gamla stan hus för hus förbereds nu för utgivning. Projektet stöds av Stockholms stad och Riksbankens jubileumsfond.



I Bancohuset där han lät helheten råda visar Carl Hårleman vilken skicklig arkitekt han var. I fasaden mot Skeppsbron har Hårleman ett friare förhållande till Tessins arkitektur än i grändfasaderna. Entrén accentueras av ett fasadornament över mezzaninvåningens fönster där en rocaille – rokokons signum – flödar över av sedlar, plåtmynt och rundmynt som symbol för banken.