

Drottning Kristina i Rosenhaneska palatsets bildallegorier

För två år sedan kunde vi i Kulturvärden berätta om tidigare okända takmålningar som påträffats i Schering Rosenhanes palats på Riddarholmen i Stockholm. Målningarna upptäcktes i ett galleri med en fris av redan tidigare kända allegoriska bilder med motiv ur Rosenhanes bok *Hortus Regius*. Bilderna i *Hortus Regius* är sinnebilder eller 'emblem' med mycket klara politiska och religiösa ställningstaganden som nu får sin vetenskapliga uttolkning.

Fredskongressen 1644–48 i de tyska städerna Münster och Osnabrück satte punkt för det trettioåriga kriget – en av Europas blodigaste konflikter genom tiderna. Det var under det politiska och ideologiska tryck som präglade dessa förhandlingar som Schering Rosenhane lärde känna Diego Saavedra Fajardo och författade, under spanjorens direkta inflytande, *Hortus Regius* (eller 'En kunglig trädgård'). Saavedra Fajardo (1584–1648) var redan då en av Europas främsta politiska essäister tack vare sitt emblematiske verk *Idea de un Príncipe Político y Cristiano Representado en Cien Empresas* (utgivet i München 1640 och Milano 1642).

Genremässigt hör Saavedra Fajardos och Rosenhanes verk till den så kallade politiska emblematisken. Men Saavedra Fajardos arbete är mycket mer omfattande. Hans *Empresas* är en vidareutveckling av själva genren. Emblemens visuella element i Saavedra Fajardos *Empresas* kan till exempel följas av flera sidor text där den politiska reflexionen behandlas ytterst konstfullt, ofta med hjälp av djärva metaforer eller andra utsökta litterära medel. Så är inte fallet med *Hortus Regius*. Rosenhanes egentliga röst förekommer endast i dedikationen, där han beskriver verkets innehåll

Riksrådet Schering Rosenhane smyckade sitt palats med allegoriska bilder som hyllade den protestantiska furstemakten. Drottning Kristinas konvertering till katolicismen upplevdes som ett stort svek och gjorde att målningarna måste retuscheras.



och där han tillägnar drottning Kristina sitt arbete.

Den kungliga trädgården

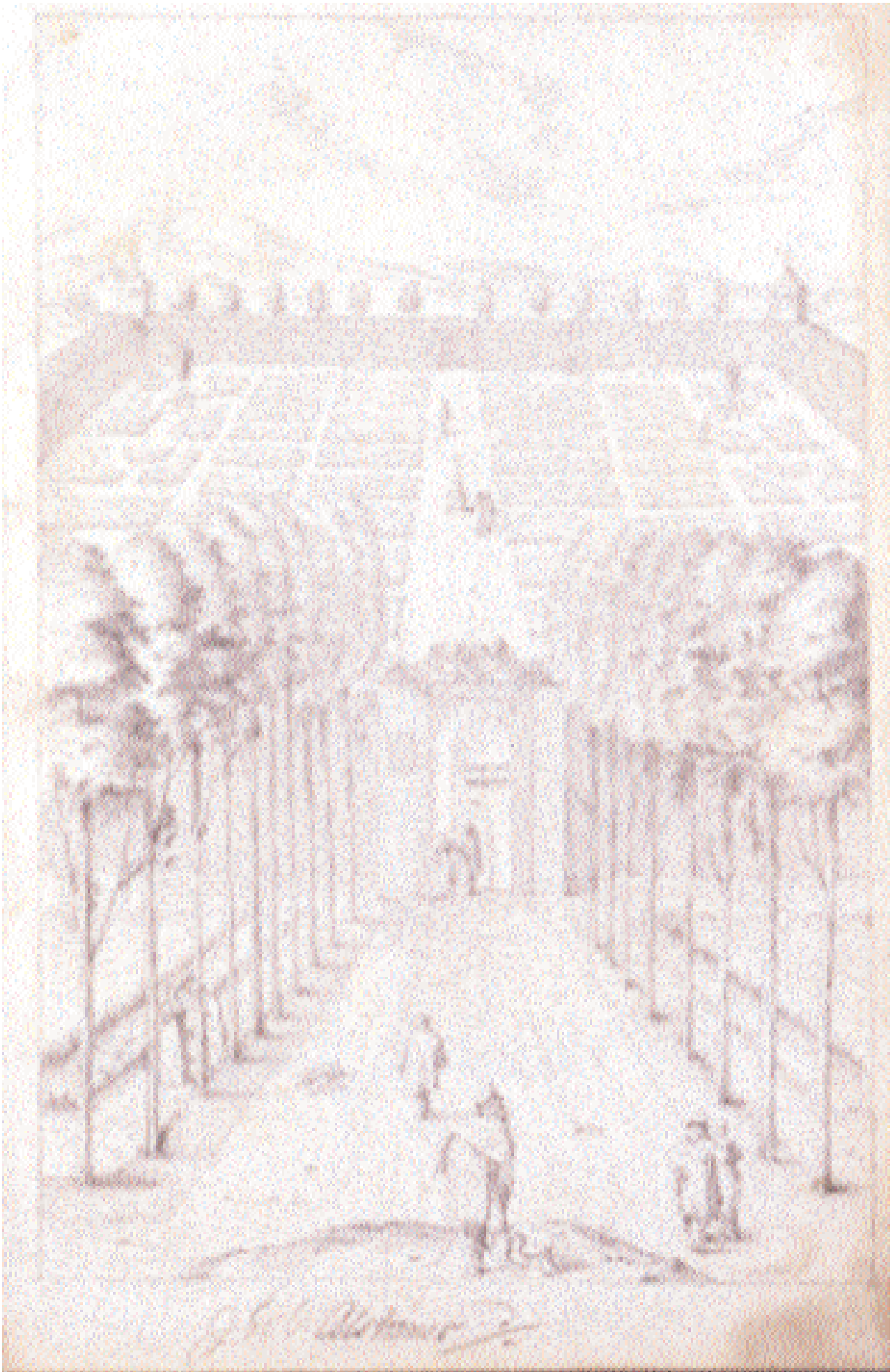
Hortus Regius består av 18 emblem, ett så kallat Viretum (i det här fallet en fortlöpande katalog över dåtidens europeiska furstar, i form av en grönskan-de lund) och nio stamträd över Europas mäktigaste kungahus. Varje em-

blem följs av flera citat, men inga av dessa sentenser återges på svenska eller är hämtade från verk av svenska författare. Däremot finner man citat på latin, italienska, franska och spanska. Alla spanska sentenser återfinns i Saavedra Fajardos *Empresas*, sammanlagt 22 stycken.

Man kan väl säga att spanjorens inflytande på Rosenhanes *Hortus Regius* ligger både på det konstnärliga och det intellektuella planet. Flera av *Hortus* visuella element (pictura) kan betraktas som konstnärliga bearbetningar av Saavedras politiska reflexioner. Rosenhane utnyttjar dessutom *Empresas* som bibliografisk källa; många citat från andra författare som förekommer hos Saavedra återfinns bokstavligen i *Hortus*. Därmed inte sagt att Rosenhane 'plagierar' spanjoren. Långtifrån – *Hortus Regius* är i sig en egen värld.

Trettioåriga kriget

Varken Saavedra Fajardos *Empresas* eller Rosenhanes *Hortus Regius* är politiskt neutrala skapelser. Tvärtom, 1600-talets filosofiska diskussion kring kungamaktens juridiska, religiösa och etiska grundvalar står i centrum i bägge verken. Diskussionen får sin näring i det enkla faktum att Saavedra Fajardo författade sina *Empresas* för den katolske prinsen Baltasar Carlos, son till Philip IV av Spanien, medan Schering Rosenhane författade *Hortus Regius* för drottning Kristina, arvtagare och dotter till den store lutheranen Gustav II Adolf. Dessutom författade Saavedra Fajardo och Rosenhane sina verk under det trettioåriga kriget. *Hortus* och *Empresas* politiska ståndpunkter är på det sättet direkt kopplade till Sveriges och Spaniens maktetablissemang. Des-



Titelbladet till Schering Rosenhanes Hortus Regius – En kunglig trädgård.



Schering Rosenhane kallades i april 1643 av drottning Kristinas förmyndarregering att delta som svensk resident i Münster, där förhandlingar fördes inom ramen för den fredsprocess som 1648 skulle utmynna i Westfaliska freden. Hans uppdrag var att sköta de diplomatiska kontakterna med de franska delegaterna som var Sveriges allierade. Under arbetet blev hans omdöme ifrågasatt då han utvecklade en nära vänskap med motståndarnas delegat spanjoren Saavedra Fajardo. Rosenhane utnämndes till riksråd 1650 och blev överståthållare 1652, samma år som han dubbades till friherre. Han avled den 6 augusti 1663 på sitt gods Torpa i Södermanland. Porträtt av okänd konstnär.



Vasaättens stamträd är det första av nio stamträd över Europas kungahus i Hortus Regius. Trädets topp är delad mellan Johan 111:s och Karl 1X:s avkomma och är en illustration till vasafurstarnas maktkamp.

sa omständigheter bestämde *Hortus* och *Empresas* geopolitiska innehåll och styrde naturligtvis de ramar inom vilka man läste och tolkade emblemens sentenser och visuella delar. Av samma anledning måste man poängtera att dessa tolkningsramar gällde ännu mer för de emblembilder ur *Hortus Regius* som Schering Rosenhane vid mitten av 1600-talet lät måla i sitt palats på Riddarholmen i Stockholm.

Palatsets emblem

Emblembilderna i Rosenhaneska palatset borde ha färdigställts mellan 1654 och 1656. Bildernas närvaro fyllde samma funktion som själva palatset – att hävda och markera Rosenhanes plats och sociala roll i det svenska maktetablissemanget. Det var ingen tillfällighet att emblembilderna målades i den del av palatset som kom att kallas kungliga sviten. Målningarna är väl bevarade trots en eldsvåda som drabbade

palatset vid slutet av 1600-talet.

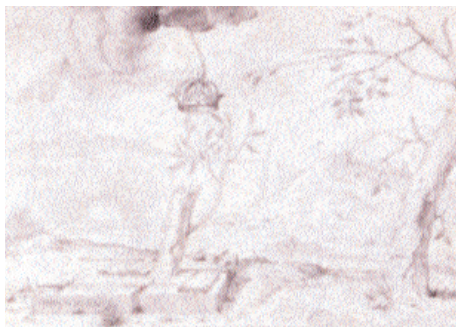
Det framträder emellertid egendomliga skillnader mellan bildspråket i *Hortus Regius* ursprungliga emblem och bildspråket i palatsets emblem. Emblemens ordningsföljd sådan den förekommer i *Hortus Regius* återkommer i väggmålningarna, med ett viktigt undantag. Det tionde, elfte och tolfte emblemet från *Hortus Regius* saknas. I deras ställe har man målat andra motiv med bildkomponenter. Bildspråket i *Hortus Regius* och bildspråket i väggmålningarna ligger mycket nära varandra. Men strategiskt viktiga bildkomponenter från *Hortus Regius* återges inte: först och främst den kungliga kronan men också en kedja vars symbolik i *Hortus Regius* är av mycket central betydelse.

Avvikelserna kan inte bortförklaras som 'skador'. Det handlar snarare om mänskliga ingrepp och retuscheringar som kan förklaras på ett rationellt sätt.

Till exempel genom att gå tillbaka till originalet och analysera dessa saknade bildelement i deras geopolitiska sammanhang.

Religiösa och politiska allianser

Det är ett väl känt faktum att det trettioåriga kriget från början var ett lokalt successionskrig mellan katolska och protestantiska furstar i centrala Europa. Men kriget utvecklades snabbt till en större geopolitisk uppgörelse. Två av Europas mäktigaste kungahus, de franska bourbonerna och de spansk-österrikiska habsburgarna, slogs mot varandra. Flera allianser och motallianser för eller emot habsburgarna bildades praktiskt taget över hela kontinenten. Dessutom bildades också militära och politiska allianser för eller emot den religiösa eller den motreligiösa reformationen. Det trettioåriga kriget var alltså både ett religiöst krig mellan pro-



Emblem 1. Den kungliga kronan sänks från himlen av Gud och tas emot av kvisten – den unga drottningen. Den avhuggna stammen – symbolen för den döde kungen – växer ur Mora sten med symboler för de fyra stånden. På målningen i palatset är kronan borta.



J. P. SJÖBÄCK



Emblem 2. Kedjan är länken mellan Gud och fursten och mellan fursten och religionen. Till höger brinner kronan på ett offeraltare och en gudomlig hand tar emot röken. På palatsets målning har flera detaljer ändrats som står i direkt relation till drottningens brott mot den 'sanna läran'.



J. P. SJÖBÄCK

testanter och katoliker och en dynastisk uppgörelse mellan habsburgarna och bourbonerna.

Den militära och politiska allians som drottning Kristinas far, Gustav II Adolf, signerade med Frankrike under trettioåriga kriget var riktad mot habsburgarna och mot katolikerna.

I Rosenhanes *Hortus Regius* och Saavedra Fajardos *Empresas* återspeglas dessa konflikter.

Vid slutet av *Hortus Regius* till exempel, placerar Rosenhane två förteckningar där läsaren klart och tydligt kunde se vilka provinser, städer och befästningar i Europa som fram till år 1645 hade fallit i händerna på alliansen Frankrike-Sverige. Bland dessa orter finner man Katalunien, Rosignon, Perpignan, men även städer som Barcelona – alltså geografiska områden som Spanien hade förlorat till Frankrike under det trettioåriga kriget. Med and-

ra ord, förteckningarna var i sig en förölämpning mot Spaniens politiska och militära makt i Europa. Saavedra Fajardo å sin sida hetsar upp läsaren mot protestanterna och mot habsburgarnas fiender i Europa.

De svenska och polska vasafurstarna

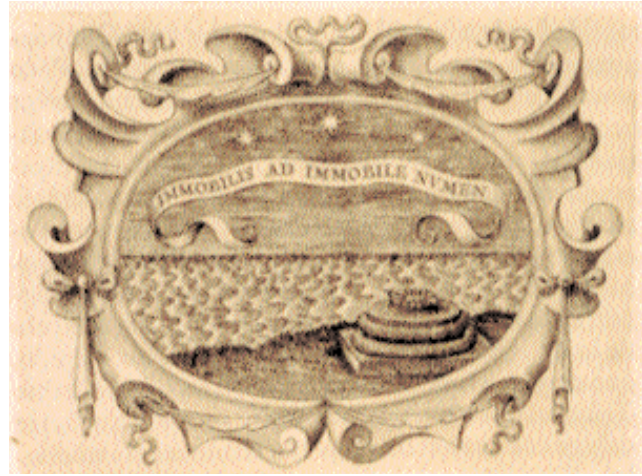
Hortus Regius förteckningar visar dessutom områden som Sverige erövrade i Polen med vapenmakt och med krigets rätt. Detaljen är viktig – Gustav II Adolf kastade Sverige i det trettioåriga kriget inte enbart av religiösa skäl. Bakom hans beslut låg även en dynastisk konflikt: maktkampen mellan de svenska och de polska vasafurstarna. Några av *Hortus Regius* sentenser och emblem är ideologiskt kopplade till denna konflikt, vars politiska spänning var lika aktuell för drottning Kristinas

diplomater i Münster och Osnabrück; bland dessa naturligtvis Schering Rosenhane.

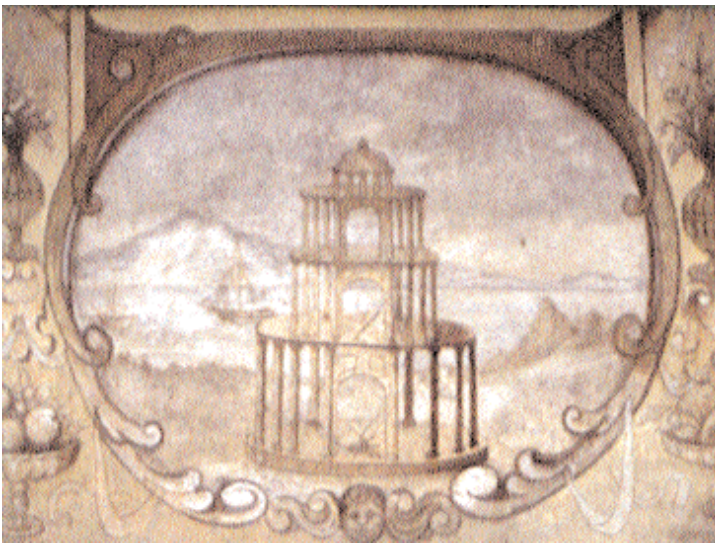
Furstemaktens förhållande till det politiska etablissemanget i Sverige under 1600-talet är ett direkt resultat av den politiska och religiösa revolt som hertig Karl ledde mot sin brorson, den katolske Sigismund. Sverige och Polen blev i slutet av 1500-talet en politisk union tack vare Sigismunds arvmässiga rätt till Sveriges krona. Men Sigismunds dubbla ämbete som Sveriges och Polens kung förkroppsligade även samma konflikt som var aktuell för Frankrike under det trettioåriga kriget. Sigismunds giftermål med två habsburgska prinsessor, Anna (1592) och Konstantia (1605), gjorde honom till bourbonernas geopolitiska fiende. När Sigismund mot sin vilja, men i enlighet med Uppsala kyrkomötes beslut från år 1593 och riksdagens stadgar från år



I empresa 18 framställs fursten som 'styrmannen' som samtidigt håller spiran och rodret.



Empresa 24 visar kompassen riktad mot den 'eviga norden' – mot Gud.



Emblem 8. En fyraväningsbyggnad med symboler för ständerna representerar staten. Vågen till vänster visar balansen mellan drottningens och ständernas politiska makt och till höger sänks maktens spira ner från himlen av Gud. På palatsets målning saknas många av bildelementen som en följd av drottningens politiska och religiösa agerande.

1594, avsattes som Sveriges kung infördes på allvar konfessionalismens epok i riket. Det vill säga, inga religiösa eller politiska ämbeten i Sverige kunde ges åt katoliker.

Från 1599 blev den svenska kyrkans trosbekännelse ett betvingade inslag för alla svenska furstar och alla svenska medborgare fram till år 1806 då en friare syn på förhållandet mellan religionen och folket, och religionen och staten, infördes i regeringsformen.

Sveriges dynastiska konflikt mellan vasafurstarna löstes inte med Sigismunds förvisning ur landet. Tvärtom, konfliktens religiösa och politiska karaktär fördjupades ännu mer och blev ett betydande inslag i det trettioåriga kriget.

Sentenserna och bildspråket i emblem 1 och *Hortus Regius* första genealogiska stamträd återspeglar vasafurstarnas politiska och religiösa konflikt.

Vasasönernas stamträd

Hortus Regius första stamträd är, symtomatiskt nog, placerat mellan två emblem vars bildspråk bestämmer verkets ideologiska karaktär. Båda emblemen är sinnebilder för de politiska och religiösa grundvalar på vilka furstemakten i Sverige vilade under Rosenhanes tid. Stamträdet ägnas helt och hållet åt vasasönerna. Trädstammens topp är tudelad mellan vasabröderna Johan III:s och Karl IX:s avkomma. Men inget av kung Johans barn bär titeln Rex Sveciae, inte ens kung Sigismund. Läsaren står här inför ett geopolitiskt ställningstagande därför att rätten att bära titeln Rex Sveciae (Sveriges konung) och rätten att signera dokument med Sveriges statliga sigill ännu 1645 inte var löst mellan vasafurstarna. Frågan kunde inte heller lösas vid Lübecks fredskongress åren 1651–53 där Sche-

ring Rosenhane var en av drottning Kristinas sändebud. Vasafurstarnas dynastiska konflikt löstes så sent som år 1660 i Oliwa, då polackerna med vapenmakt tvingades att avskrivna sina anspråk på den svenska kronan.

De fjärde och femte stamträden är också geopolitiskt färgade därför att Rosenhane genom att härleda drottning Kristinas anor från de polska vasafurstarna gav henne arvmässig rätt till den polska kronan. Anspråket blev, ironiskt nog, verkligt år 1667 efter Johan Kasimir Vasas abdikation då drottning Kristina anmälde sitt intresse att kandidera som Polens monark för den polska riksdagen.

Kampen om kronan

Överskriften i *Hortus* första emblem lyder «Av Gud, Naturen och Folket». Rubriken hänger ihop med emblemets visuella del. Där låter Rosenhane Kris-



Schering Rosenhanes palats på Riddarholmen i Stockholm började uppföras 1652 efter ritningar av Nicodemus Tessin d.ä. Byggnadens dominanta läge men samtidigt återhållna utsmyckning skulle understryka att Rosenhanes karriär inte skett på slagfältet utan i drottningens och rikets tjänst.

tinans egen vasastam växa upp ur den gamla Mora sten. Motivet har tolkats på följande sätt (Stina Hansson 1978): «Emblembilden åskådliggör de tre maktprincipernas samverkan. Den kungliga kronan sänks ner från himlen av en gudomlig hand. Den lilla kvisten som mottar den – den unga drottning-

en – växer upp ur en avhuggen, kraftig stam – symbolen för den döde fadern och den legitima arvsföljden. Stammen växer upp ur 'Mora sten', på vilken de fyra ståndens sinnebilder – svärdet för adeln, boken för prästerna, vågen för borgarna och bilan för bönderna – är placerade».

Vasafurstarnas arvmässiga kamp om Sveriges krona står därför i centrum i emblemet. Tesen som förkunnade att den legitima arvsföljden i Sverige tillhörde Gustav II Adolfs dotter aktualiserades för läsaren. Tesen avgörs med Guds hjälp: Kristinas krona sänks ner från himlen av en gudomlig hand. I te-

ologiska och politiska termer betyder detta att Gud välsignade samhällsdraget från Uppsala kyrkomöte år 1593 och Uppsala riksdag år 1594 – med andra ord, de politiska beslut med vars stöd Sigismund avsattes. Man kan väl säga att Rosenhane markerar det svenska maktetablissemangets kompakta enighet angående frågan om den legitima arvsföljden i Sverige under 1600-talet när vi ser bilden av rikets fyra stånd sluta sig kring drottningens vasastam i emblem 1.

Drottning Kristinas verk

Om Kristinas krona sänks ner från himlen i *Hortus Regius* första emblem så var det förmodligen en mänsklig hand som plockade eller suddade bort drottningens krona från emblem 1 i Rosenhaneska palatset. Det är uppenbart att avvikelserna är ideologiskt laddad. När Schering Rosenhane mot sin vilja fick i uppdrag att under drottning Kristinas abdikationsceremoni i Uppsala år 1654 avlägsna kronan från hennes huvud drabbades han av stor sorg. Ännu värre blev det när drottningen avsåg sig sin lutherska tro inför påven i Rom 1655. Plötsligt förvandlades Kristina till Sveriges och sin fars stora förrädare. Men i hela den katolska världen hyllades hon som katolicismens stora trumfkort mot protestanterna. Det säger sig självt att sinnebilderna för drottningens krona i Rosenhaneska palatset inte bara blir fel utan också en politisk belastning för palatsets ägare.

Drottning Kristinas plan att konvertera till katolicismen höll hon hemlig för alla i Sverige. Förberedelserna pågick i flera år. Sista fasen samordnade hon tillsammans med två av kung Philip IV:s ambassadörer i Skandinavien – Antonio Pimentel i Stockholm och Bernardino de Rebollo i Köpenhamn. Det politiska skådespelet utvecklades helt bakom ryggen på hennes undersåtar. Drottningens beteende stämde väl överens med tre av *Hortus Regius* emblem där Rosenhane diskuterar behovet av skådespel, finurlighet och vaksamhet i furstens politiska handling – emblemen 10, 11 och 12. Följande sentenser hämtade ur emblem 12 tar upp frågan: «Den som inte kan förstå sig, kan inte regera» (Seneca); «Den som bäst förstått utnyttja rävens egenskaper har också lyckats



Då drottning Kristina lurade hela det svenska maktetablissemanget blev emblem som alluderade på furstens rätt att använda list och skådespel alltför brännbara att visa. I empresa 43 låter Saavedra Fajardo lejonfällerna och rävskinnet hänga ner vid den kungliga läktaren för att visa att makten och finurligheten går hand i hand.

bäst» (Machiavelli); «Där lejonfällerna inte räcker till bör man skarva med rävskin» (Plutarchos). Ämnet var mycket omdiskuterat inom den politiska emblematiken. Saavedra Fajardo i empresa 43 låter till exempel lejonfällerna och rävskinnet hänga ner vid den kungliga läktaren. I överskriften står «Ut sciat regnare» (Så lär dig regera).

Det råder ingen tvekan om att drottning Kristina under sina förberedelseplaner på att överge rikets officiella religion, som hon lovat att respektera och främja då hon kröntes, lurade hela det svenska maktetablissemanget. Med andra ord, hon var den skickliga skådespelerskan som kunde använda sig av både lejonfällerna och rävskinnet. Emblemen 10, 11 och 12 blev, liksom kronan i emblem 1, också en belastning och en politisk skam för maktetablissemanget i Sverige. Dessa tre emblem saknas helt i Rosenhaneska palatset.

Den rätta vägen till Gud

Teserna i emblem 1 utgör grunden för teserna i emblem 2. Överskriften i emblem 2 lyder: «Den styr: Genom den styrs man» (Hæc Regit: Hac Regitur). Överskriften är geopolitisk och ger uttryck åt den juridiska principen «Cuius regio, eius religio», det vill säga «den vars land (det är), hans religion

(ska råda)». Med denna princip som juridisk plattform undertecknade kung Ferdinand (bror till kejsar Karl V) och de protestantiska riksständerna religionsfreden i Augsburg år 1555. Principens politiska effekt gav eko även i Sverige: staten och kyrkan fogades ihop vilket gjorde att de lutheranska bekännelserna i *Confesio fidei*, det vill säga till rikets sanna trosbekännelse, förklarades som Sveriges enda och sanna tro.

Men emblem 2 är genom dess sentenser och 'pictura' starkt besläktat med Saavedras empresa 18 och empresa 24. Släktskapet är tematiskt och ställer den spanska och den svenska författaren mot varandra. Två bildelement i emblem 2 är särskilt viktiga i sammanhanget: kedjan och kompassen.

Det inledande diskussionsämnet i empresa 18 handlar om usurpation, det vill säga furstemakten som kommer till genom våld eller list mot sittande makthavare. Denna typ av makt menar Saavedra Fajardo, är farlig och saknar legitima och etiska grunder. De katolska vasafurstarna i Polen ansåg naturligtvis att hertig Karl (Karl IX) tillskansat sig makten i Sverige genom att bruka våld mot Sigismund. Överskriften i empresa 18 lyder «A Deo» (Från Gud) och understryker den teologiska grundsatsen att furstemakten kommer från Gud. I empresans 'pictura' framställer man fursten som styrmannen (handen som håller en spira och ett roder samtidigt) i vars omdöme statens öde ligger. Motivet återkommer i empresa 24. Där ser vi en navigationskompass riktad mot den 'eviga norden' – mot Gud. Fursten uppmanas att följa denna kompass.

I *Hortus Regius* emblem 2 ser vi ett hjärta som hålls upp av en kedja. Kedjan hänger från himlen och fungerar som länk mellan Gud (triangeln i solen) och fursten, och mellan fursten och religionen (hjärtat). Men mitt i hjärtat finns en kompass vars funktion också är att visa den 'eviga norden' för makthavaren, det vill säga den rätta vägen till Gud. Vilket navigationsinstrument ska i så fall visa den rätta vägen för fursten – kompassen i Saavedra Fajardos empresa 24 eller kompassen i emblem 2 från *Hortus Regius*?

Komplikationen uppstår när Rosenhane i emblem 2 citerar Saavedra Fajar-

do för att förstärka sin egen argumentation. Citatet är hämtat från empresa 18 och lyder: «Då det är från Gud fursterna regerar och av honom deras storhet och goda omdöme beror, kan de aldrig fela så länge deras blick är fäst på Gud». Saavedra Fajardo å sin sida utnyttjar samma sentens och kompassmotivet i empresa 24 för att framföra geopolitisk propaganda. I empresa 18 till exempel menar han att medan

Hjärtat, kompassen i hjärtat, och kedjan som genom fursten 'binder' folket med Gud saknas i emblem 2 i Rosenhaneska palatset. Hela det saknade bildelementet står i direkt relation till drottningens religiösa handlande. Det enda ursprungliga motiv som återstår är den brutna spiran som slår mot hjärtat där kompassen ligger. Spiran har gått sönder därför att furstens agerande är ett slag mot den rätta vägen. Ur re-

blemets 'pictura' ser vi en fyravåningsbyggnad, det vill säga staten därför att ständernas symboler är placerade i våningarna. Furstens krona ligger på toppen av själva byggnaden. Med tanke på att drottning Kristina i *Hortus Regius* porträtteras med ena handen vilande på en krona bör kronan i verkets alla emblem föreställa samma krona, det vill säga drottning Kristinas krona. Till vänster om byggnaden ser vi en våg



Empresa 69 visar med handen som samtidigt håller svärdet och en guldbukett hur världen styrs med vapen och rikedomar. Emblem 9 har jordklotet placerat på lagboken och furstens svärd förenat med ständernas vapenmakt för att visa att lag och ordning och politisk enighet ska råda i riket.

Ferdinand II och greven Tilly närvarande vid den katolska mässan vann de stora militära segrar över protestanterna. Ferdinand II och greven Tilly (samma krigsherre som Gustav II Adolf besegrade i Breitenfeld 1631) var, i katolikernas ögon, motreformationens stora hjältar. I empresa 24 är Saavedra Fajardo ännu fränare: Philip IV:s religiösa krig mot holländarna (Nederländerna var då en spansk provins) prisas i konfessionalismens namn.

Ett brott mot den sanna bekännelsen

Följande resonemang av Tommaso Roccabella står att läsa i emblem 2. Citatet hjälper oss att förstå den bildspråkiga avvikelserna som förekommer i emblemet i Rosenhaneska palatset. Citatet lyder: «Religionen är kedjan som binder oss med Gud. Kedjan går av om fursten förstör kedjans första länk.» När drottning Kristina gick över till katolicismen bröt hon omedelbart sin lojalitet till *Confesio fidei*. Hon blev i stället motreformationens religiösa förebild i 1600-talets Europa.

formationens religiösa synvinkel passade den brutna spiran drottning Kristina väl: spiran är kvar. Kronan i emblemets ursprungliga bildspråk brinner på ett offeraltare, en gudomlig hand tar emot röken från altaret. Kronan i samma emblem i Rosenhaneska palatset brinner inte längre. Borta är också handen som tar emot röken, vilket tycks säga att drottningen med sitt agerande själv släckte offerelden till Gud.

Kedjans bildspråkliga funktion i *Hortus Regius* är lika central som kronans. Den är relaterad till drottningens förhållande till både religionen (lutherdomen) och staten därför att staten och religionen levde i politisk symbios. Detta framträder tydligast i emblemen 8 och 9. Kedjans symbolik i emblem 8 till exempel är av teologisk och politisk art och fungerar som en vidare utveckling av diskussionen i emblem 2.

Brister en länk brister kedjan

Överskriften i emblem 8 lyder: «Turbato Ordine Ruit» (Om ordningen störs går den under). I mitten av em-

och till höger en kedja. Balansen mellan drottningens och ständernas politiska makt representeras av vågens två skålar. I den ena skålen ser vi kronan. Den väger lika mycket som ständernas skål. Kedjan har fyra länkar (de fyra ständerna) men från kedjans nedersta spets hänger en spira. Kedjan och vågen i sin tur hänger ner från himlen, vilket betyder att maktens yttersta källa är Gud.

Den fyralänkade kedjan i emblem 8 representerar också staten. Det framgår av följande sentens, även den hämtad från Roccabella: «Staten är en kedja; lossnar en länk, brister det hela i fogarna. Staten är en storslagen byggnad; rubbas en sten, bringas hela kolossen på fall». Alltså kedjan i emblem 2 håller upp hjärtat (religionen) i vars mittpunkt furstens navigationskompass ligger. Kedjan i emblem 8 hänger ner från himlen och håller upp furstens makt (spiran). Drottningens personliga ansvar när det gällde statens politiska och religiösa överlevnad betonas på ett särskilt sätt i dessa två emblem. Kedjan i emblem 9 har en liknande funktion.



På emblem 9 som det visas i Rosenhaneska palatsets bildfris saknas lagboken (symbolen för drottningens juridiska förhållande till staten). Likaså symbolerna som förenade hennes furstemakt med rikets vapenmakt.

Men dess bildspråk är kopplat till emblemets ideologiska innehåll: statens försvar mot andra stater.

Enligt emblem 9 måste lag och ordning (jordklotet som vilar på lagboken i emblemets 'pictura') och politisk enighet råda i riket (kedjan som förenar furstens svärd med ståndens vapenmakt) när staten hotas utifrån. Flera av emblemets sentenser understryker att statens krigiska anda ska odlas men också dess vilja till fred med andra stater. Sveriges ledande roll som politisk och militär stormakt i 1600-talets Europa hyllas indirekt – till exempel med stöd av citatet «Den som är starkast med svärdet disputerar bäst om gränserna» (Livius). Furstens svärd i emblemets 'pictura' står framför jordklotet och genomkorsar en penningpung. Motivet är en bildmässig variation av empresa 69 från Saavedra Fajardos verk. I denna empresa ser vi en hand som samtidigt håller ett svärd och en guldbukett. Bakom handen står jordklotet. En av empresans politiska reflexioner citeras av Rosenhane: «Världen styrs med vapen och rikedomar».

Sentensen och empresans överskrift hänger ihop: «Med järn och guld» (Ferro et auro). Man kan säga att Rosenhane med Saavedra Fajardos egna ord, ironiskt nog, prisar Sveriges väg till geopolitisk framgång under det trettioåriga kriget: «Ferro et auro».

Drottningens nya tro

Men bildspråket i emblem 8 och 9 i Rosenhaneska palatset avviker från emblemens ursprungliga bildspråk sådant det framträder i *Hortus Regius*. Kronan är bortsuddad från byggnaden som i emblem 8 föreställer staten. Kedjan och spiran är också bortsuddade, liksom vågskålen som symboliserar maktbalansen mellan de fyra riksständerna och fursten. Med andra ord, här som i andra emblem kan man förklara avvikelserna i de emblem som i dag kan ses i Rosenhaneska palatset genom att jämföra den ideologiska spänningen i de saknade bildelementen med drottningens religiösa och politiska handlingar.

Roccabellas varning i emblem 8 får en stödjande klang: «Staten är en ked-

ja; lossnar en länk, brister det hela i fogarna ...». Kalken och boken, symbol för det svenska prästerskapet, saknas vilket betyder att drottningens nya religiösa tro (katolicismen) inte kan få plats i statens byggnad, det vill säga i konfessionalismens Sverige. Adels symboler (svärd och tornérstång) togs också bort, ett slags politisk protest mot drottningens agerande. Avvikelserna i emblem 9 visar också att drottning Kristinas handlande störde den politiska ordningen i Sverige. Lagboken, symbol för drottningens juridiska förhållande till staten, saknas. Detsamma gäller kedjan (naturligtvis) och de tre svärderna som förenade hennes furstemakt med rikets egen vapenmakt. Efter abdikationen och tronavsägelsen i Rom tillhörde drottningen helt enkelt ett annat maktetablissemang, främmande och fientligt för Sverige: påvestatens. ■

Julian Vasquez;

Fil. dr, litteraturvetare vid Stockholms och Umeås universitet

Not: artikeln innehåll utvecklas och fördjupas i en kommande bok av Julian Vasquez.