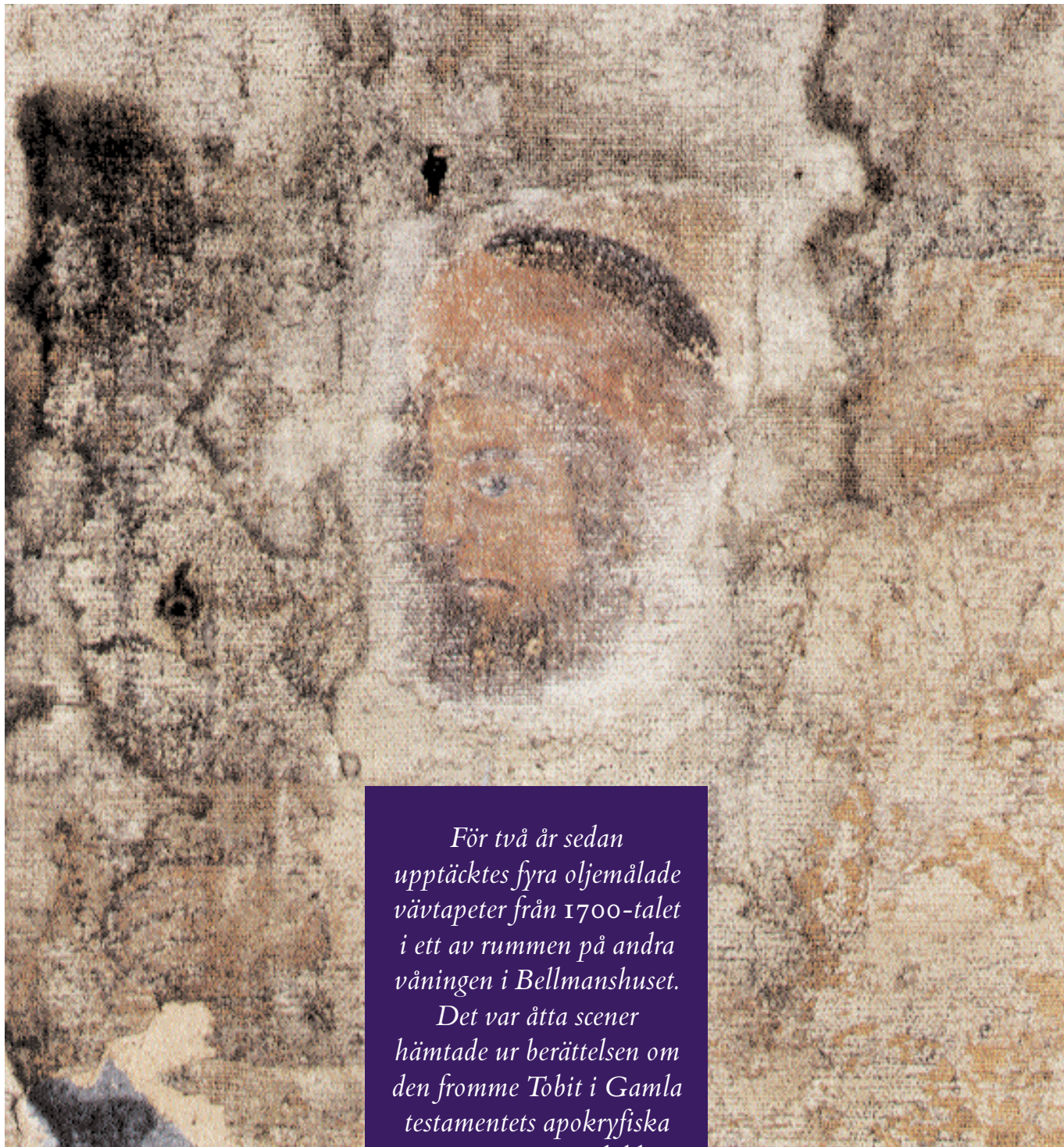


Tobit och Tobias i gavelrummet



*För två år sedan
upptäcktes fyra oljemålade
vävtapeter från 1700-talet
i ett av rummen på andra
våningen i Bellmanshuset.*

*Det var åtta scener
hämtade ur berättelsen om
den fromme Tobit i Gamla
testamentets apokryfiska
texter som varit dolda
under lager av pappers-
tapeter och färg.*

Ingrid Hemgren, förste målerikonserverator vid Riksantikvarieämbetet, blev under våren 2000 uppringd av Per-Anders Johansson från Fastighetsverket. Han undrade om hon hade möjlighet att komma och titta på något som tycktes vara ett figurativt måleri dolt bakom tapetlager och färg. Det hade kommit fram när delar av väggarnas timmerstockar skulle ersättas i ett rum som varit kök på övre våningen i Bellmanshuset. Vi tog oss dit en eftermiddag och kunde konstatera att figurer målade på väv mycket riktigt skyttade bakom lager av limfärg och gamla papperstapeter. En av våderna monterades ned och togs med till ateljén där vi med stor nyfikenhet började frilägga måleriet. Det var ett tacksamt arbete, tapetlagren gick lätt att avlägsna och övermålningen i limfärg löste sig med lite fukt. Ett ömsint omfamnande par, enkelt och robust målade i jordnära färger var det första motiv som kom fram.

Restaureringsarbetena fortsatte i ett angränsande rum där man upptäckte att alla fyra väggar var klädda med målade vävtapeter. Riksantikvarieämbetet tillfrågades och åtog sig arbetet att frilägga och konservera dessa. Under februari 2001 påbörjades arbetet.

Målningarna som så småningom togs fram är utförda någon gång vid mitten av 1700-talet. Senare har de målats över med limfärg i två grå nyanser avdelade med en målad bröstningslist i en rödaktig ton. Enligt antikvarie Margareta Cramér, som besökte huset under arbetets gång, har detta skett under slutet av 1700-talet. Därefter har flera lager av papperstapeter tillförts under 1800- och 1900-talen, och på detta har slutligen spikats ett ramverk av trälistor.

Ursprungligen sträckte sig tapeterna i rummet från golv till tak men vid något tillfälle har de beskurits nedtill, cirka 50 centimeter från golvet. Delarna som skurits bort har troligen innehållit rent dekorativa element av samma slag som ramar in scenerna. Varför våderna beskurits är en fråga som vi inte lyckats reda ut.

För att få rimligt släta hörn att fästa 1800-talstapeterna mot har våderna skurits upp i hörnen. Väven på det långa väggfältet på västra väggen var dessutom skuren från takhöjd till vådens slut. Det går inte att hitta en rimlig motivering till varför detta skett,

det kan ha varit ett misstag. Redan tidigt i arbetet kunde vi konstatera att delar av just den våden var kraftigt nedbruten och hade vattenskadade på stora områden. Det fanns risk att vi där inte skulle kunna få fram ett måleri som gick att tyda.

Konservering

Väven som historien om Tobit målats på består av 60 centimeter breda våder, vilket var den vanligaste bredden vid mitten av 1700-talet. De har sedan fogats samman med enkel stjälsöm och därefter spänts upp med spik direkt mot timmerväggarna. Det är en förhållandevis grov och enkel väv i hampa. Kanterna har vikts in tre-fyra centimeter och de har förmodligen limstruktits när väven väl satts på plats.

Målningarna är utförda direkt på väven utan grundering, vilket gör att dukens gräng tydligt syns genom färgskikten. Bindemedlet som använts är en torkande olja. Det har inte gjorts några pigmentanalyser men färgställningen är mörkt hållen, helt säkert har jordfärger och andra oorganiska pigment använts. Det finns en starkt orange undermålning i vissa av de dekorativa blomstermålningarna som delar scenerna, vilket med stor sannolikhet är mönja. Man kan föreställa sig att organiska färgämnen också kan ha använts, men att de i så fall blekts bort.

Vid nedmonteringen var våderna väldigt smutsiga – jord, mossa och gammal spillning från smådjur rasade



Vid nermonteringen var vävorna smutsiga och fulla av revor och spikhål. Vissa områden var dessutom fuktskadade. Detalj av scen 7 med Tobias och ängeln Rafael.

från väggarna när tapeterna togs ned. De var buliga och åtskilliga revor, spikhål och brott i vävfibrerna fanns genomgående i tapeterna. Vissa områden var dessutom fuktskadade. Där hade både duk och färgskikt brutits ned kraftigt och färgen låg bitvis som isolerade öar med dålig bindning till underlaget.

Ställen där färgskikten var instabila transportsäkrades redan då våderna satt kvar i rummet genom att ett tunt risfiberpapper klistrades runt och över de akuta områdena. För dessa säkringar användes en blandning av konstharter med tillsats av paraffin – Beva – som sedan avlägsnades inne i ateljén.

Det första steget i konserveringsprocessen var att frilägga originalmåleriet. Limfärgen gick lätt att avlägsna med fukt och det var hela tiden ett mycket spännande arbete att se hur motiven växte fram. Den fukt som tillfördes gjorde att både färgskikten och fibrerna i väven mjukades upp. Tapeterna blev lite mer följsamma och planades redan i det här skedet ut något.

Steg två var att konsolidera färgen i de områden där den hade dålig vidhäftning till underlaget. Vi prövade oss fram med olika bindemedel och varierande resultat. Akronal 300D, en akrylhartsdispersion som används till att fästa löst sittande färg på framförallt polykrom skulptur, var det konsolideringsmedel som gav det mest tillfredsställande resultatet. För att förhindra att dispersionen tränger in i fibrer och porös färg förbehandlas det skadade området med lacknafta. Lacknaftan tränger in och mättar materialet – först därefter tillförs Akronal 300D. Samtidigt med att akrylhartsdispersionen torkar läggs de instabila färgskikten ned med en värmespatel – eller med ett litet strykjärn, där en större yta behöver konsolideras. Både tillförsel av värme och fukt verkade gynnsamt på materialet och vi kunde även efter det här momentet konstatera att väven kändes mjukare efter behandlingen.

Men tapeterna var fortfarande långt ifrån släta så vi fortsatte att fukt- och värmebehandla dem. De fuktades något från baksidan, värmebehandlades med läskpapper som skydd mellan värmekälla och duk och lades därefter under press.

Nästa moment var att laga revor och

hål. Linnetrådar behandlade med Beva användes för att 'svetsa' samman revorna. Väv med en snarlik gräng letades fram, skars till efter hålets form och storlek, varpå de fälldes in i duken. Även dessa infällningar svetsades på plats med Bevatrådar. Alla kanter, hål och områden där väven var mycket nedbruten har förstärkts med väv som fästs till baksidan med Bevafilm.

När vävarna och färgskikten var stabiliserade återstod det estetiska momentet. Ytan fernissades med en akrylharts som fungerar dels som ett skydd för fortsatt yttre åverkan, dels som en isolering mellan original och de retuscher som slutligen tillfördes för att göra bildframställningen mer 'läsbar'. Vid retuscheringen användes akvarellfärger av konstnärskvalitet.

Kort om 1700-talstapeter

Redan under 1400-talet målades tapeter i Europa i syfte att efterlikna eller kopiera vävda tapeter, en lyx som var förbehållen de mest förmögna. Strukturen i den målade väven skulle synas för att ge en illusion av vävd tapet, men så småningom utvecklades tapetmaleriet till en egen genre utan förebild i ett vävt original – ofta användes i stället grafiska blad som förlagor.

Utsmyckningen av Stockholms interiörer påverkades starkt av de franska salongernas inredningskonst under 1700-talets första decennier och framåt. Tapetkonsten blomstrade och uppdragen gällde framförallt högreståndsmiljöer men spred sig även till lite enklare miljöer som smyckades med dekorativt målade ytor av varierande konstnärlig kvalitet.

Ing-Mari Danielsson skriver i sin av-



En detalj från scen 7 visar hur noga och realistiskt konstnären avbildat det kvitto på 90 000 dukater som Tobias lämnar fram till Gabel i Medien.

handling *Den bildade smaken*, att det fanns en uppdelning bland de som arbetade med tapetframställning. Dels fanns ämbetsmålarna som var förbehållna rätten att tillverka de oljemålade vävtapeterna, dels fanns tapetmakarna som var knutna till manufakturväveriet och tillverkade lite enklare tapeter. Till skillnad från ämbetsmålarna som tog upp sina beställningar direkt från kunden, arbetade de med en halvindustriell tillverkning för en anonym kundkrets. Ämbetsmålarnas tapeter målades för hand, ofta efter förlagor som kunden vid beställningen själv kunde välja från. Dessa tapeter anpassades till rummet, de målades på plats och räknades till husets fasta inventarier. De manufakturväveribundna tapetmakarna hade en verkstad där tapeterna antingen trycktes eller målades med hjälp av schabloner på papper,

väv, stoft eller vaxduk. Dessa tapeter räknades inte till de fasta inventarierna. Men även andra, kanske mindre seriösa yrkesutövare kunde komma i fråga. I Mila Hallmans bok *Målare och urmakare, flickor och lösdrivare* från 1907 kan man läsa om «kläpare och kladdare» som trots förbud fuskade sig fram som tapetframställare.

Tapeterna i Bellmanshuset

Till en början var vi tveksamma till om tapeterna verkligen målats på plats eftersom de inte riktigt följde historien om Tobit i kronologisk ordning. Osäkerheten förstärktes av att vi inte hittade några spår som kunde påvisa att de var ursprungligt monterade.

Några månader efter det att tapeterna monterats ned hittades ytterligare några våder i ett angränsande rum,

Väven med scen 7 och 8, som suttit längs rummets västra vägg, utlagd på konserveringsbordet ...



med annat motiv men med största säkerhet målade av samma konstnär. Där kunde vi konstatera att våderna satt fästa med originalspik och var målade på plats, direkt mot timmerväggen. Det finns inga skäl att tro att det skett på annat sätt i rummet med berättelsen om Tobit.

Förmodligen har konstnären använt grafiska blad som förlagor när han målat bildserien, och det verkar som om han har plockat motiven lite slumpartat, utan ambition att följa historien som den är framställd i de apokryfiska texterna.

Trots att målningarna i Bellmanshuset framställdes efter 1750 då rokokons ljusa färger dominerade färgsättningen, är måleriet på tapeterna påfallande mörkt och de barocka influenserna lever tydligt vidare. Rent allmänt kan man nog säga att den mörka färgsättningen lever kvar långt fram på 1700-talet – särskilt i mer lantliga och enkla miljöer.

Vem var konstnären?

Vem som målat tapeterna i Bellmanshuset vet vi faktiskt inte, men på övervåningen finns ett litet rum där väggar och tak är målade med jaktmotiv i limfärg direkt på brädorna, vilka har attribuerats till Petter Lorents Hoffbro. Han var boktryckargesäll, mest känd som brev- och spelkortsmålare. Att målningarna attribuerats till Hoffbro grundar sig förmodligen på att han bland annat står omnämnd i *Fredmans epistel* 62, och då som upphovsman till vägg- och takmålningarna på krogen Gröna Lund. En inte alldeles pålitlig källa – men vem konstnären än var, är det sannolikt inte samma person som



Målningarna är utförda i oljefärg direkt på väven utan föregående grundering. Det första steget i konserveringsprocessen var att tvätta bort övermålningen av limfärg och frilägga originalmåleriet.

målat tapeterna som nu tagits fram. Färgställningen är visserligen likartad, men figurframställningen på vävarna är mer stiliserad och robust. Ögon, händer och klädedräkternas fall skiljer sig också från målningarna som attribuerats Hoffbro. Elisabet Hesseborn vid Fastighetsverket, som forskat kring Petter Lorents Hoffbro, visar i en annan artikel i det här numret av Kulturvärden att där Hoffbro omnämns är det mer att betrakta som ett manér, ett genremåleri, och han omnämns på ett flertal ställen i Fredmans epistlar.

Boken om Tobit

De scener som utspelar sig på tapeterna är hämtade från historien om Tobit i de apokryfiska texterna.

Tobits bok är historien om en judisk familj som prövas hårt, men som med Guds hjälp klarar sig ur sina svårigheter. Historien utspelar sig i Assyrien 700 år f. Kr.

Berättelsen handlar om den fromme Tobit som fördes i fångenskap till Nineve i Assyrien. Han är en rättrogen man som hjälper sina drabbade landsmän. Han bjuder gärna den hungrande på mat och begraver sina judiska landsmän, trots att han därigenom riskerar sin egen frihet. Vid ett tillfälle, efter att ha begravt en död man, lägger han sig att vila vid en mur. Han märker inte att det vid muren finns en flock sparvar. Sparvarna släpper sin spillning som hamnar i Tobits ögon och gör honom blind.

Tobit lever med sin hustru Hanna och sonen Tobias. Då Tobit fördes till fångenskap förlorade han hela sin förmögenhet, men strax innan tillfångatagandet lyckades han deponera en anseelig summa pengar hos Gabael i Medien. Han lever med andra ord under knappa förhållanden i Nineve och hans hustru Hanna tar arbete som väverska. Som delbetalning för ett arbete som hon utfört får hon en killing att ta med sig hem. Tobit misstror henne, anklagar henne för stöld men ångrar sig snart och vänder sig i bön till Gud om hjälp att lösa sin svåra situation.

Tobits släkting Sara, dotter till Raguel i Medien, är också drabbad av svåra olyckor. Hon hade blivit bortgift sju gånger, men varje gång dödade en ond demon mannen under bröllopsnatten. Förtvivlad vänder sig Sara, i samma stund som Tobit, i bön till Gud.

Gud hör dem båda och bestämmer sig för att sända ärkeängeln Rafael till



... samma väv från baksidan sedan hål och revor förstärkts med ny väv som fästs med Bevafilm.



Scen 1. Scenen visar antingen hur Tobias ger sig av på sin resa tillsammans med ärkeängeln Rafael, eller hur han kommer hem. Ängeln som man ser uppe i det högra hörnet skulle kunna föreställa Rafael som sänds ut för att ge bot. Kvinnan till höger i scenen kan vara Tobias mor Hanna som fylld av oro tar farväl av sin son.



Scen 2. Tobias har kommit hem från resan till Medien och botar sin far Tobit med fiskens galla. Han har Sara och Raguel med sig.



Scen 5. Tobias tar farväl av sin familj inför resan till Medien.

Scen 6. Måleriet är mycket nedbrutet, men med lite god vilja kan man se hur Tobias och ärkeängeln Rafael går iväg på sin vandring mot Medien.

deras hjälp – åt Tobit för att bota hans syn, åt Sara för att ge henne till hustru åt Tobias.

Ärkeängeln Rafael kommer till Tobits familj och erbjuder sin hjälp som reseledare åt Tobias. Tobias har nämligen fått i uppdrag av sin far att ta sig till Medien för att hämta hem de depon-

rade pengarna. Tobias ger sig iväg med Rafael som följeslagare. De kommer så småningom till Raguels hem, där Tobias lyckas ge sig till känna som Tobits son. Rafael förmanar Tobias att följa sin fars önskan att gifta sig med någon ur sin egen släkt – Sara är då det enda rätta alternativet. Rafael lovar att den

glödande röken från en fisks hjärta och lever ska driva iväg demonen för all framtid, om de bränns under bröllopsnatten.

Det blir som Rafael har sagt. Tobias och Sara gifter sig, demonen drivs iväg och de kan tillsammans fortsätta sin resa till Gabael för att hämta de depo-



Scen 3. Tobit ligger och vilar utanför gårdsmuren med spaden i hand. Ovanför hans huvud flyger en sparv som inte är helt lätt att upptäcka. Den är lite valhänt målad och kan man inte historien är det lätt att förväxla den med ett ornament över det välvda fönstret. Spillning ses falla ned över Tobits huvud.



Scen 4. Hanna är på väg hem med den killing som hon fått som delbetalning för arbetet hon utfört.



Scen 7. Här kommer Tobias och Rafael fram till Gabael i Medien. Tobias visar upp sitt halva dokument, kvittot på 90000 dukater, som bevisar att hans far deponerat pengarna hos Gabael.

Scen 8. Tobias och Sara gifter sig. Till vänster, högt upp i bildfältet, syns en röd fågelliknande varelse. Det måste vara den onda demonen Asmodaios som jagas iväg av fiskens hjärta och lever som Tobias brände under bröllopsnatten.

nerade pengarna. Väl hemkomna botar Tobias sin blinde far genom att gnida hans ögon med fiskens galla.

Tobit i Bellmanshuset

Bildberättelsen följer inte historien om Tobit som den är framställd i de apokryfiska texterna i kronologisk ord-

ning. Det står berättat i Bibeln att Tobits hund sprang efter dem en bit på vägen, men i den målade bildserien har hunden fått följa med som en trofast symbol under hela resan.

Förargligt nog finns en av de mer centrala scenerna från berättelsen om Tobit inte med i rummet – nämligen

den där Tobias på Rafaels inrådan fångar en fisk vars inälvor ska användas som läkemedel. Eftersom ett smalt väggfält saknas är det lockande att fantisera om att just den scenen funnits där. ■

Anna Brandi,
Målerikonservator, RAÄ