

## NOTISER

### *En iskub i Göteborg*

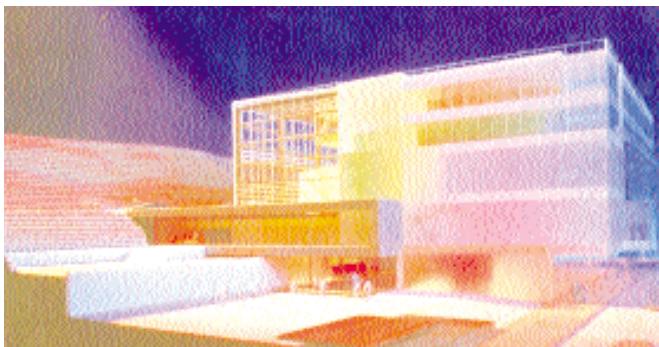
Den 6 november togs det symboliska första spadtaget till det nya Världskulturmuseet i Göteborg. Samtidigt invigdes den stora kub som under byggtiden kommer att fungera som mötesplats och informationscenter fram till dess att museibygnaden är inflyttningsklar våren 2004.

Kuben associerar till 'The Ice Cube', det vinnande förslaget i den stora internationella arkitektävling om det blivande museet som avgjordes 1999.

Byggnaden, som byggs och sedan kommer att förvaltas av Statens fastighetsverk, är ritad av arkitektparet Cécile Brisac och Edgar Gonzalez från London. Det är en avancerad konstruktion med mycket stora spännvidder, en fyra våningar hög atriumgård med glasfasader och med en över 20 meter bred trappa i mitten som ska fungera som museets hjärta.



Världskulturmuseets informationscenter.



'The Ice Cube'.

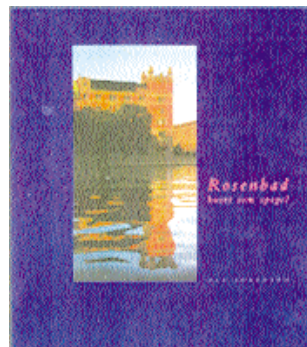
### *Rosenbad – huset som spegel*

Kvarteret Rosenbad, säte för statsministern och regeringen, syns dagligen i nyhetssändningarna och ligger mitt i Stockholms hjärta. Kvarteret, vars historia sträcker sig tillbaka till stormaktstidens gaturegleringar, har nu fått en uttömmande presentation i författaren och arkitekturhistorikern Ulf Sörensons nya bok *Rosenbad – huset som spegel*. Boken har kommit till på initiativ av Fastighetsverkets förvaltare i Södra Klara, Jan Nyberg, som varit den drivande kraften och eldsjelen bakom bokprojektet.

Utgiven av Stockholmia förlag, fokuserar den på de tre arkitekter som vid förra sekelskiftet skapade de byggnader vi i dag ser i kvarteret.

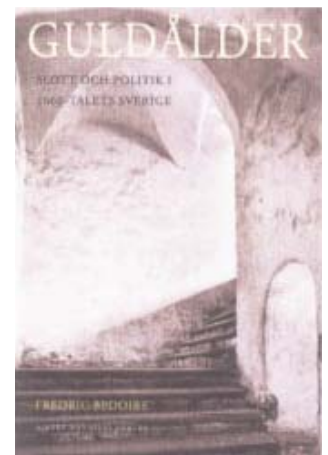
Ferdinand Boberg, Gustaf Wickman och Aron Johansson hörde till sin tids främsta arkitekter, och Ulf Sörenson visar hur tiden, byggherrarna och arkitekterna speglas i kvarterets byggnader.

Den amerikanska arkitekten Louis Sullivans ord: «Varje byggnad du ser är bilden av en människa du inte ser» har tagits som motto för boken. Den finns även på engelska och kan köpas i bokhandeln.



### *Guldålder*

Hur kom det sig att man byggde så många slott i Sverige på 1600-talet? En vanlig förklaring är att de kom till för att manifesteras den svenska stormakten. Men är det orsaken? I en nyutkommen bok – *Guldålder, slott och politik i 1600-talets Sverige* – försöker Fredric Bedoire ge en ny förklaring. För första gången behandlas detta märkliga byggnadsskede som en helhet, från Gustav II Adolfs död 1632 till Karl XI:s reduktion 1680. Adelsmännens storslagna palats växer fram parallellt med högadelns republikanska anspråk. Med utgångspunkt från själva byggnaderna hjälper Bedoire oss i



boken att urskilja det politiska skeendet.

Fredric Bedoire är professor i arkitekturhistoria vid Konsthögskolan i Stockholm och har under åren gett ut ett flertal böcker om arkitektur och samhälle.

Den mycket vackra boken som behandlar många av Fastighetsverkets byggnader finns att köpa i bokhandeln.

## Nymålade tält

Under sommaren i år har Fastighetsverket låtit måla om fronterna på de östra och västra koppartälten i Hagaparken. Det mellersta koppartältet återfick sin klarblå färg redan för fem år sedan.

Den akrylatfärg som användes vid den senaste ommålningen 1976 har tagits bort med färgborttagningsmedel. Därefter har kopparkopparplåten tvättats och slipats för att sedan målas med koboltblå linoljefärg. Sist har den gula dekoren målats – även den med linoljefärg.

Koppartälten uppfördes på uppdrag av Gustav III under åren 1787–90 som logement för kungens livvakter. De kopparklädda och dekormålade tältfasaderna ritades av Louis Jean Desprez och fick sin form efter de romerska härtälten.

Målet med den nu avslutade fasadrenoveringen är att de unika koppartälten ska bevaras för framtiden och att vi i så hög grad som möjligt ska kunna uppleva dem så som de ursprungligen såg ut.

## Helgopriset 2001

Tillbyggnaden av Göteborgs konserthus blev vinnaren av årets Helgopris. Prissumman på 150 000 kronor delas av arkitekterna Mats Karlsson och Ulla Antonsson och beställaren Kulturfastigheter i Göteborg samt Göteborgsymfonikerna. Det vinnande bidraget presenteras utförligt på nästa uppslag av arkitekt SAR Anders Bodin.

Fastighetsverket har till uppgift att förvalta och tillgängliggöra det nationella kulturarv som ägs av staten. Till klok, långsiktig förvaltning hör inte endast att bevara och underhålla, utan även att utveckla och anpassa byggnaderna för olika verksamheter med hänsyn till kulturhistoriska värden och med respekt för varje enskild byggnad.

Helgopriset instiftades 1996 i syfte att uppmärksamma projekt med skickligt genomförda tillägg till äldre byggnadsverk – där tillägg av nya arkitektoniska element skapar en väl fungerande helhet och samspelar med och berikar en kulturhistoriskt värdefull miljö. Priset finansieras delvis genom Helgo Zettersvalls

minnesfond som förvaltas av Fastighetsverket till stöd för den svenska byggnadskonstens utveckling.

Helgo Zettersvall (1831–1907) var arkitekt, professor vid Konstakademien och chef för Fastighetsverkets föregångare Överintendentsämbetet åren 1882–97.

Under arkitekturåret 2001 har Fastighetsverket valt att för andra gången dela ut Helgopriset. Efter annonsering tidigare i år inkom ett 70-tal förslag till pristagare. Av dessa har juryn valt ut och besökt ett 30-tal objekt. De åtta som slutligen nominerades till priset utgör samtliga

goda exempel på de kvaliteter som Helgopriset avser uppmärksamma. Spännvidden av nominerade objekt har varit stor och sträcker sig från inrättande av en utställningslokal i Borgholms slottsruin från 1600-talet till utveckling av ett bostadsområde i Gävle från 1920-talet.

### HELGOPRISETS JURY 2001:

Christer Wadelius, ordförande, Statens fastighetsverk;  
Peter Ohrstedt, Statens fastighetsverk;  
Lena Simonsson, Statens fastighetsverk;  
Anders Bodin, Svenska Arkitekters Riksförbund;  
Sven Göthe, Riksantikvarieämbetet;  
Jan Lisinski, Kungliga Konsthögskolan.



Helgo Zettersvall.



Östra koppartältet.