

En borg i innersta

*Leksaksborgen
vid Kastellholmens strand
väcker undran och nyfiken-
het. Den romantiska
riddarborgen i miniatyr
bryter med sin lustslotts-
karaktär mot de strama,
funktionella kasern-
och magasinbyggnaderna
på ön. Varför byggdes
den och vad ska det
bli av den?*



skärgården



*Den lilla tegelborgen vid
Kastellholmens norra strand
väntar på nya hyresgäster.*

Mitt inne i centrala Stockholm finns två skärgårdsöar som på ett nästan mirakulöst sätt undgått att exploateras. Det är Skeppsholmen och Kastellholmen, som i dag utgör Nationalstadsparkens mest centrala del. Två grönskande lummiga öar mitt i den brusande miljonstaden.

Skeppsholmen och Kastellholmen har sedan urminnes tider tillhört Kronan och kungen. Då öarna första gången möter oss i källorna kallas de med varierande stavningar Vångsön och Notholmen. Från Johan III:s tid vet vi att det också fanns ett kungligt lustslott på Vångsön, som vid den här tiden började kallas Lustholmen.

Namnet Skeppsholmen dyker upp först vid mitten av 1600-talet i samband med att örlogsflottan med sina varv och verkstäder förläggs hit.

Även om Johan III:s lustslott är borta sedan flera hundra år så finns det ett annat kungligt lustslott här ute som fortfarande står kvar. Det är den nästan parodiskt romantiska miniatyrborg i tegel som ligger till vänster då man passerat bron över till Kastellholmen.

Länge undrade jag vad det var för en byggnad. Den såg alltid så öde ut.

Det dröjde ända tills jag upptäckte de båda emblemen på ena tornets vägg – ett med Oscar II:s monogram i form av ett par skridskor, det andra med KSSS:s klubbmärke – innan jag förstod att det handlade om sport.

Detta är den omtalade Skridskopaviljongen uppförd i början av 1880-talet, på Oscar II:s tid, som klubbhus för Kungliga Skridskoklubben.

Viken vid Kastellholmen hade redan tidigare använts för sport och idrott. Det låg till exempel ett dambadhus alldeles bredvid den plats som valdes ut för Skridskopaviljongen.

Ett kungligt nöje

Intresset för skridskoåkning vid mitten och i slutet av 1800-talet hade sina orsaker, skriver Nils G. Wollin i sin bok Skeppsholmen under 300 år. Den fran-



Sällskapsliv på isen mellan Skeppsholmen och Kastellholmen någon gång på 1860-talet. Förr låg sjöfarten i stort sett nere under vintermånaderna och isarna fick ro att växa sig starka och tjocka till och med mitt inne i Stockholms hamn.

ske kejsaren, Napoleon III, hade på 1860-talet förvänat parisarna med att åka skridskor på en sjö i Boulognerskogen. Kejsarinnan hade låtit sig föras fram på sparkstötting. Ett nytt mode hade skapats!

I Stockholm bildades den kungliga skridskoklubben på 1860-talet, under Karl xv:s tid. På 1880-talet lär Stockholm vid något tillfälle ha haft sju, åtta större allmänna skridskobanor, så stort var intresset.

De förnämsta banorna var Stockholms allmänna skridskoklubbs bana på Nybroviken och den kungliga banan mellan Skeppsholmen och Kastellholmen. Alla banor var försedda med uppvärmda paviljonger som efter säsongen kunde monteras ner.

Mäkta populärt

Till Nybroviken gick den borgerliga publiken. Det berättas att där kunde vara uppåt fyra tusen skridskoåkare samtidigt.

Societeten höll till ute på Kastellholmen. Musiken spelade vals och mazurka. De elektriska lamporna runt banorna glimmade. Det elektriska ljuset var något märkligt.

Damer i långa kjolar, koketta hattar och muffar, och mindre kokett utstyrda herrar cirklar par om par eller var för sig. Herrar sågs skjuta damer som satt väl påpälsade på sparkstöttingar framför sig på isen.

Många damer föredrog dock att betrakta skådespelet inomhus, i en ombonad miljö.

Permanent paviljong

År 1882 lämnade Marinförvaltningen in en ansökan till Kungl. Maj:t om att Kungliga Skridskoklubben skulle få uppföra en permanent paviljong på Kastellholmen «... för att i första hand bereda icke skridskoåkande damer tillfälle att kunna åse åkningen, utan att behöfva utsättas för kylan från isen, äfvensom åkande ledamöter kunde få

sina ytterplagg lämpligt förvarade under åkningen, till undvikande af vådan att påtaga kalla ytterplagg, med flera ändamål...».

Förslaget tillstyrktes av regeringen förutsatt att Marinförvaltningen godkände ritningarna «med vilkor i öfrigt att samma byggnad genom Skridskoklubbens försorg borttogs när derom blefve förordnat».

Udda arbete

Skridskopaviljongen är ritad som en renässansborg i miniformat.

Den anses som ett udda arbete av arkitekt A. E. Melander, som hörde till de mest anlitade arkitekterna under 1880-talets högkonjunktur i byggbranschen, då Stockholm förvandlades till storstad. Det var också då tegelarkitekturen började tränga in bland putshusen i Stockholm.

Melander ritade flera av de stora bostadshusen längs de fashionabla gatorna i Stockholm. Han var även verksam

i Göteborg, Östersund och Sundsvall. Han ritade förutom bostadshus även skolor, kontorshus, herresäten, villor och kyrkor.

Melander är också arkitekten bakom Spårvagnshallarna på Birger Jarlsgatan i Stockholm.

Som ett stationshus

Från början har paviljongens bottenvåning upptagits av en sal, rum för konungen och drottningen, kök och biutrymmen.

Planen med den indragna salen mellan damsalongen i öster och herrummet i väster har tycke av stationshus på landet, skriver Anna von Ajkay i boken Stenstadens arkitekter.

Herrummet hade en inre zon med husets största kamin och TC i trappor-net. Damsalongen hade tre fönster

mot norr och en inre zon, liksom herrummet – kanske med omklädningsrum och toalett. Bakom herrummet låg tamburen och bakom damsalongen ett rum, kanske kök. Salen, som är drygt 8 meter lång och drygt 5 meter bred, försågs med stucktak och stickvalv och fyra spetsbågiga fönster och pardörr i mitten ut mot vattnet.

På långväggen mittemot finns en nisch på mitten. I den antikvariska byggnadsutredningen frågar antikvarien om detta kanske var platsen för baren. Den ursprungliga målningen i huset är övermålad, men prov på hur det sett ut från början har tagits fram.

KSSS

Kungliga Svenska Segelsällskapet hade bildats hemma hos klädeshandlaren Olof Fresk på Skeppsholmen en lör-

dagskväll i maj 1830. I den lilla viken mellan Skeppsholmen och Kastellholmen fick sällskapet vid 1800-talets mitt sin första hamn. Man samsades i viken med de sista resterna av Hovjaktvarvet, som flyttat sin uppläggningsplats för de kungliga sluparna från Kungsholmen till Kastellholmen 1848. Här på Kastellholmens norra strand fanns slip och ett stort båthus för sluparna. Segelsällskapets jakter fick sina förtöjningsplatser vid Kastellholmsbron och uppläggningsplatser invid det stora båtskjulet.

Skridskopaviljongen som uppfördes vid viken hamnade alltså centralt mitt i landets första segelsportcentrum. Redan två år efter att huset tagits i bruk av skridskoklubben fick Kungliga Svenska Segelsällskapet del i huset och möjlighet att använda det som klubbhus under den tid på året då isen inte bar.

Restaurang?

Vid sekelskiftet 1900 ebbade intresset för sällskapsliv i samband med skridskoåkning ut.

I KSSS:s årsbok 1902 står att styrelsen tackar kungen «för den nådiga välvilja H. M:t bevisat sitt Segelsällskap genom att ... öfverlemna den hälft i Klubbhuset å Kastellholmen, som förut disponerades af H. M:t Skridskoklubb».

Nu fanns inte längre någon kunglig skridskopaviljong.

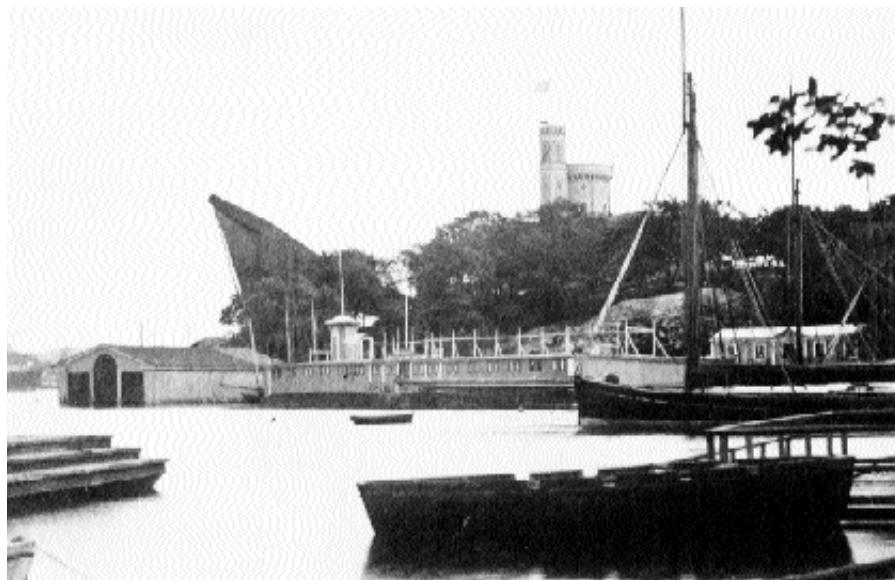
År 1918 var det KSSS tur att bli av med sitt klubbhus. Marinförvaltningen flyttade in, och 1924 förvärvade Kronan byggnaden för 19 000 kronor. Flottan använde huset till modellkammare och musiklokal.

Åren 1986–1990 var huset upplåtet till ett arkitektkontor, då Vasamuseet projekterades. År 1991 hyrdes paviljongen ut som klubbhus till Motor Yacht Society och 1995 till Skeppsholmsgårdens musikskola.

Sedan 1993 är den ett statligt byggnadsminne och därmed skyddad. Den kommer troligen alltid att kallas Skridskopaviljongen – vad som än händer med den i framtiden.

Tänk, om det blir restaurang här, det är nämligen ett av flera alternativ som diskuteras. Då blir byggnaden åter ett centrum för sällskapsliv, det den var ämnad för en gång i tiden. ■

Eva Molander;
frilansjournalist



Över. Foto från Kastellholmsviken ca 1865. Till vänster ses Stora båthuset och 'badanstalten för fruntimmer'. Där bakom reser sig fortfarande mastkranen från 1600-talet och på krönet ligger det nyligen uppförda kastellet.

Under. Viken vid sekelskiftet med Skridskopaviljongen omgiven av KSSS-armadan.