



En attika mot Skolgatan

År 1634 skapades i Småland ett hövdingadöme som i stort sett omfattade nuvarande Jönköpings och Kronobergs län, och dess landshövding residerade på Kronobergs slott utanför Växjö. Jönköpings län bildades fem år senare när det stora smålandslänet delades i två. Under det följande halvsekleklet ändrades de småländska länsgränserna flera gånger, men 1687 fick Jönköpings län i allt väsentligt sin nuvarande skepnad.

Landshövdingen och landsstaten residerade då på Jönköpings slott som låg omedelbart väster om den borgerliga staden, ungefär där det nuvarande residenset ligger. Slottet var från början ett franciskanerkloster som hade grundats 1283. Efter reformationen drogs klostret, som så många andra av kyrkans egendomar, in till kronan och på 1540-talet lät Gustav Vasa bygga om det

Residenset i Jönköpings län stod färdigt 1886 och vänder huvudfasaden med sin balustrad och det krönte länsvapnet mot Skolgatan. Byggnaden har nyligen renoverats, och exteriören har återfått sitt ursprungliga färgschema.

till slott och fästning.

Bland de landshövdingar som residerat på Jönköpings slott märks Johan Printz, som varit guvernör i Nya Sverige 1643–53 under det kortvariga svenska kolonialäventyret i Nordamerika, och Erik Dahlberg, krigare, arkitekt

och skapare av det stora bildverket *Suecia Antiqua et Hodierna*. Under sin landshövdingetid gjorde Dahlberg ritningar till flera nya byggnader i Jönköping, exempelvis gamla rådhuset vid Hovrättstorget och Trivialskolan vid Östra Storgatan.

De centrala byggnaderna på Jönköpings slott, där länsstyrelsen och landshövdingen hade sin hemvist, brann 1737 och det var egentligen redan då som man började planera att bygga ett nytt länsresidens. Carl Härleman gjorde ritningar till såväl en återuppbyggnad av slottet som till ett helt nytt residens. Förverkligandet kom emellertid att dra ut på tiden och under de första 90 åren efter branden fick landshövdingarna hyra sina bostäder på stan. Men 1825 köpte kronan landshövding Hiertas gård vid Storgatan för att användas som residens och jämnt 100 år

efter slottsbranden 1737 kunde länsförvaltning och landshövdingeresidens återförenas, sedan gården vid Storgatan byggts till med kanslilokaler. Gamla residenset, som byggnaden numer kallas, har adress Östra Storgatan 59.

Landshövdingarna disponerade sedan 1684 gården Ryhov öster om dåvarande Jönköping, som löneförmån. De flesta landshövdingarna utnyttjade Ryhov huvudsakligen under sommarhalvåret, men några använde gården som permanent residens. Ryhov, som fortfarande finns kvar, fungerade som landshövdingeboställe till omkring 1886. Senare användes byggnaden under lång tid som överläkarboställe vid Ryhavs sjukhus.

Ett nytt residens byggs upp

Hiertas gård vid Storgatan var ingen riktigt värdig och ändamålsenlig hemvist för Kungl. Maj:ts befallningshavande, så på 1870-talet tog planerna på ett nytt residens ånyo fart. Johan Fredrik Åbom, som var arkitekt vid Överintendentensämbetet, presenterade år 1876 ritningar till ett nytt säte för landshövding och landsstat. Åbom var en av 1800-talets produktivaste arkitekter,

och på 1870-talet svarade han bland annat också för ritningarna till länslasarettet i Jönköping.

Det dröjde sedan ytterligare några år innan man kom till skott, men slutligen beviljade 1883 års riksdag pengar till det nya huset inalles 150 000 kronor. Innan projektet sattes i verket omarbetades ritningarna något, på landshövdingens önskan, av Herman Teodor Holmgren, som väl är mest känd som arkitekt till universitetshuset i Uppsala.

Efter Jönköpings brand 1854 hade vallarna till Jönköpings fästning rivits och när kronan 1857 överlät resterna av det gamla fästnings- eller slottsområdet till Jönköpings stad reserverades en plats för en ny residensbyggnad i nuvarande Rådhusparken. Senare ändrades den reserverade byggnadstomten till det nuvarande läget omedelbart söder om Skolgatan, där byggnadsarbetet kom igång med grundgrävning den 9 mars 1884, och i juni 1886 stod det nya residenset färdigt för inflyttning.

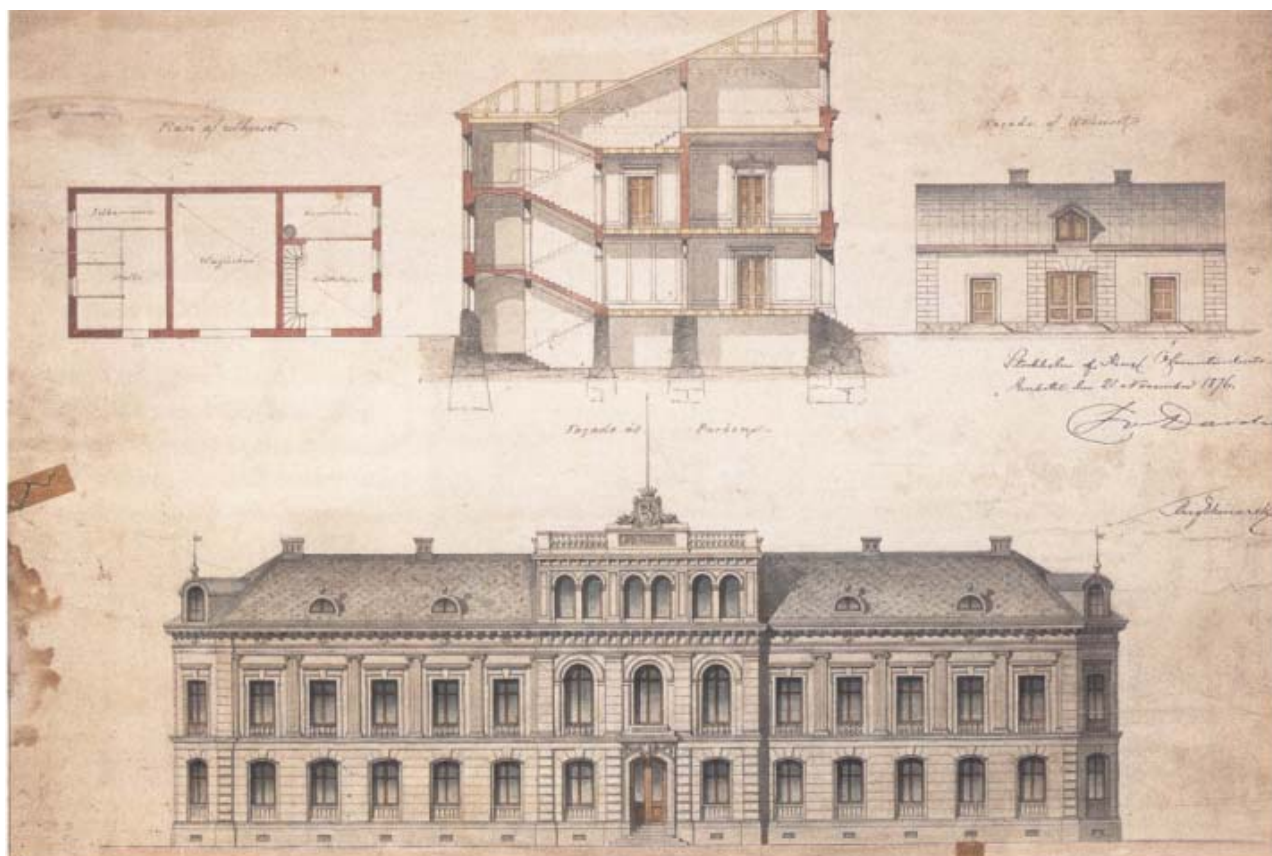
Huvuddelen av huset uppfördes i två våningar med källare och vind. Mittpartiet fick dock tre våningar, vilket i huvudfasaden mot Skolgatan utformades som en attika som avslutades

med en balustrad som bär upp det krönte länsvapnet omgivet av två kvinnofigurer, allt utfört i zink.

På bottenvåningen i det nya huset fanns länsstyrelsens kanslilokaler, medan våningen en trappa upp disponerades av landshövdingen sänar som på tre rum i den östra flygeln, som var lantmäterikontor. Till landshövdingens bostad hörde också tre rum i attikavåningen.

På gården uppfördes två ekonomibyggnader – den ena innehöll kuskbostad, tvättstuga och avträden och den andra stall, vagnshus och foderrum. Av dessa byggnader finns den forna kuskbostaden och tvättstugan kvar, i senare tid ändrad till garage och vaktmästarbostad.

Det var storbyggmästaren Joachim Dähn från Göteborg som hade det ansvarsfulla uppdraget att bygga residenset, och entreprenadkontraktet mellan honom och kronan och andra byggnadshandlingar i Riksarkivet ger en detaljerad bild av hur det nya läns högkvarteret såg ut när det var nytt: «Balustrar, länsvapen med figurer och urnor göras af stampad cement enligt Seranders (Stokholm Roslagstullsgatan



Johan Fredrik Åboms ritningar till nytt residens i Jönköping från 1876.



Gula salongen med möbelgrupper i gustaviansk stil är, tillsammans med matsalen, residensets största rum. Här finns husets två bevarade 1800-talskakelugnar.

No 3 B) metod eller och af zink. Modellerna till dekorationerna öfver medelpartiet skola göras af en skicklig bildhuggare och gillas af Kongl. Öfver Intendents Embetet uti alla rum, som ritningen utvisar, uppsättas tillräckligt stora hvitglacerade kakelugnar af bästa sort; i Embetsrummen med starka polerade luckor och smidesramar, spjelledare, sotluckor och ventiler; i Landshövdingens våning med luckor, spjelledare, sotluckor och ventiler är messing samt innanluckor af tjock jernplåt i starka smidda ramar. Glaset i fönstren skall vara plant och helhvitt utan fläckar, repor och blåsor, tjockare

till yttre bågarna samt fästes väl med jerntråd och blyhvitt kitt.»

Gasbelysning drogs in i alla tjänstelokaler, i tamburer, förstugor, kök, bagarstuga och klosettkontor. I landshövdingevåningen var det salen, salongen och två kamrar som fick gasljus.

Man får också veta att rummen i landshövdingevåningen tapetserades med papperstapeter till ett medelvärde av 2 kronor och femtio öre per rulle, medan tjänsterummens tapeter fick kosta 1,50 kr och vaktmästarbostaden och tjänarrummen fick hålla till godo med tapeter för 75 öre rullen. I landshövdingevåningen fick salen, salong-

en, de båda förmaken och sängkammaren tak och takrosetter som var dekorerade i färg.



De dekorativa interiördetaljerna har återställts vid renoveringen.

År 1907 utökades landshövdingebo-staden med sex rum i en påbyggnad mot gårdssidan, som utfördes efter ritningar av arkitekt Sigge Cronstedt. Åren 1921–23 byggdes den västra flygeln till med en tvåvånings långa ut-med Residensgatan, och här inrymdes bland annat lantmäterikontoret. Tillbyggnaden, som helt ansluter till huvudbyggnadens utformning, uppfördes efter ritningar av August Atterström, som var stadsarkitekt i Jönköping åren 1901–30. Huvuddelen av länsstyrelsen flyttade 1957 till det nybyggda landsstatshuset snett emot residenset.

En grundlig renovering

Residenset renoverades grundligt 1998–99. Huvudentrén vid Skolgatan har återställts till sitt ursprungliga utseende med röda oljefärgsmålade väggar med svarta bårder och snickerier målade i gråvitt. Från entrén kommer man in i trapphuset, till höger finns ett galleri som har tillkommit vid renoveringen genom sammanslagning av flera mindre rum, och till vänster finns ett nyinrett kapprum. Trapphuset som leder upp till representationsvåningen, har liksom entrén målats upp på nytt med linoljefärg till utseendet från nybyggnadstiden, med grågröna väggar med ramverk i rött och svart, och pelare och valv i gult och rosa.

Trappan mynnar i en hall eller tambour, som den kallas på ursprungsritningarna. Här har senare färglager avlägsnats och originalmålningen från 1886 tagits fram. Från tamburen kommer man in i Stora eller Gula salongen som är representationsvåningens förnämsta rum och närmare 70 kvadratmeter stort. Det vetter med tre stora rundbågiga fönster mot Skolgatan och Rådhusparken. Ovanför dörrarna finns målade överstycken med blomstermotiv som utfördes 1926, och sannolikt fick väggarna samtidigt sin 1700-talsinspirerade utformning. Ursprungligen var de tapetserade och taket, som nu är vitt, var dekorerat i färg efter tidens manér. I salongen finns två kakelugnar från byggnadstiden – för övrigt de enda som är bevarade i huset. Rummet är möblerat i gustaviansk stil med flera möbelgrupper. Den stora kristallkronan, som hänger i en rikt dekorerad takrosett från byggnadstiden, är från mitten av 1800-talet. I salongen finns



Trapphuset har målats på nytt med linoljefärg till det utseende det hade då huset var nybyggt.



Innanför Gula salongen ligger Blå salongen, tidigare förmaket, som har möblerats i Karl Johansstil.



Lilla matsalen, som från början var sängkammare, har inretts med tegelröda väggar och moderna möbler.



Gröna salongen, med utblickar mot Gula salongen och matsalen, var ursprungligen ett förmak och fick sitt nuvarande utseende vid senaste restaureringen.

målningar av Arthur Bianchini, Oscar Törnå och Hugo Salmson.

Öster om Stora salongen ligger Blå salongen som har fått sitt nuvarande namn sedan rummets väggar vid den senaste renoveringen målats i en blå kulör. Ursprungligen kallades rummet förmak. Det är huvudsakligen möblerat i Karl Johansstil och har följaktligen också kallats för Karl Johanssalongen. På väggarna finns konst av Anna Boberg, Per Ekström och Gustaf Fjæstad. På andra sidan av Stora salongen finns Gröna salongen, som ursprungligen också var ett förmak, men som fått sin nuvarande skepnad vid den senaste restaureringen.

Innanför Gröna salongen ligger Lilla matsalen, som från början var sängkammare. Ursprungligen hade rummet tapetserade väggar, dekorerat tak och en vit kakelugn. Dessutom var det försett med en elektrisk ringledning, med vars hjälp tjänarnas uppmärksamhet kunde påkallas. Nu har det inretts med tegelröda väggar och moderna möbler. Hörnrummet innanför sängkammaren var ursprungligen barnkammare, men används av nuvarande landshövdingen som arbetsrum.

Tillsammans med Gula salongen är Stora matsalen representationsväningens största rum. Den vetter med fyra fönster mot gården och är möblerad med ett stort nytillverkat bord. Här stod en gång också två gröna majolikakakelugnar.

Jönköpings residens, som blev statligt byggnadsminne 1974, ingår i en ensemble av offentliga byggnader som har uppförts under 18- och 1900-talen på det gamla fästningsområdet. Invid residenset ligger läroverkets gymnastikbyggnad från 1867, som också är ett verk av Johan Fredrik Åbom och i Rådhusparken finns gamla läroverket, som blev färdigt samma år som gymnastikhuset, efter ritningar av stadsarkitekten i Örebro J. F. Wijnbladh. Bredvid residenset uppfördes 1889–90 Riksbankens hus efter ritningar av Magnus Isaeus och Carl Sandahl och intill detta byggdes 1935 lantmäterikontoret, som ritades av länsarkitekten i Jönköping Malte Erichs. Till ensemblen hör också läroverket, nuvarande Per Brahegymnasiet. ■

*Staffan Nilsson;
fil.dr, byggnadsantikvarie*