

Residenset på Portland Place 27 i London

*Sveriges ambassadörs-
residens i London ligger i
en till det yttre anspråks-
lös huslänga vid
Portland Place. Innanför
dörrarna möter en, även
för brittiska förhållanden,
sällsynt välbevarad 1700-
talsinteriör, skapad
av tidens främsta
arkitekter.*

Portland Place ritades av bröderna Robert och James Adam – två av det engelska 1700-talets främsta arkitekter. De kom ursprungligen från Edinburgh och var båda färgstarka personligheter, kända för sin charm och sina höga ambitioner. Bröderna hade ett rikt socialt nätverk som de utnyttjade och under en tid satt Robert i parlamentet i ett försök att få uppdrag från regeringen.

De var även verksamma som bygg-



Trapphuset reser sig genom tre våningar mot takets ovala ljusinsläpp.

herrar och gjorde en del spekulationsaffärer som ibland var nära att försätta dem i konkurs. Vid ett tillfälle tvingades de avyttra hyreskontrakt

genom offentligt lotteri. Mer intressant i dag är brödernas pionjärsats inom stadsarkitekturen vid en tid då många av deras samtida kolleger huvudsakligen intresserade sig för att rita herrgårdar.

London's bredaste gata

Under 1700-talet fördubblades Londons befolkning och staden expanderade ut över lantliga åkrar och betesmarker. Marylebone, ett par kilometer norr om det gamla City of Westminster, var i likhet med flera andra lantsocknar i stadens utkant föremål för ett intensivt byggande under 1700-talet. Här uppfördes då stadsbostäder för den engelska godsägararistokratin.

Denna stadsbyggnad kännetecknades ofta av förhållandevis smala gator som här och där vidgades till öppna platser med inhägnade trädgårdar. Portland Place planerades så att den skulle sträcka sig norrut från den i dag sedan länge försvunna lantegendomen Foley House, vars ägare insisterade på att den nya bebyggelsen inte fick inkräkta på utsikten över landskapet.



Därför gav man Portland Place samma bredd som Foley House, vilket resulterade i Londons bredaste gata.

Robert Adam planerade Portland Place som en storslagen gata kantad av mindre palats, men efter en konjunktturnedgång i samband med nordamerikanska frihetskriget bestämde man sig i stället för att bygga enklare huslängor längs gatans båda sidor. Robert tappade



intresset och ritningarna färdigställdes i stället av brodern James. Projektet genomfördes mellan 1776 och 1780 och är ett föredömligt exempel på en generös stadsmiljö skapad med för London typiska radhuslängor.

Portland Place förändrades sedan under det tidiga 1800-talet av arkitekten John Nash med stöd av prinsregenten. Den odlade marken i norr för-

vandlades till Regent's Park och omgavs av huslängor med stuckfasader. De förenades med Portland Place via en halvcirkelformad kolonnadpydd länga. Gatans södra del fick göra en snäv sväng runt hörnet kring Foley House för att länkas samman med Regent Street som fortsätter söderut till Piccadilly Circus.

Nash placerade en liten kyrka med

Hallen på bottenvåningen med den stora trappan som binder samman husets viktigaste rum.



Residenset i hörnet av New Cavendish Street och Portland Place. Byggnadens yttre ger ett relativt anspråkslöst intryck.

rundad portik (All Souls) på Langham Place där gatan krökte, för att på så sätt ge liv åt vad som annars kunnat bli en klumpig lösning. Regent's Park är än i dag en av Londons mest uppskattade parker och Portland Place behöll på detta sätt den utblick mot grönska som det var tänkt att den skulle ha.

Sparsmakad enkelhet

James Adams fasadritningar till de två huslängor som ligger mittemot varan-

dra vid Portland Place visar att de var avsedda att bilda en enhetlig komposition. Detta är inte så tydligt i dag eftersom byggnaderna har förändrats av sina ägare och hyresgäster under drygt 200 år. Men ritningarna visar relativt enkla georgianska huslängor i tre våningar med bröderna Adams eleganta klassiska formspråk och med viss accentuering av mittpartiet och sidorna.

Nummer 27 ligger vid södra ändan av den västra längan på en tomt som är

10,5 meter bred och 51 meter lång. Det är värt att lägga märke till att inte alla detaljer på Adams ritning kom att förverkligas. Ritningen visar nummer 27 med ett runt fönster i en välvd nisch som går över två våningar på fasaden, men i själva verket blev det en betydligt enklare byggnad. Källarutrymmena fick sitt ljus från det smala sammanhängande ljusschaktet framför huset och vindsvåningen lystes upp av fönsterkupor i skiffertaket.





Galleriet, ett av de storslagna mottagningsrummen, med blick in mot matsalen.

Bottenvåningen och våningen en trappa upp upptas av storslagna mottagningsrum. Sovrum och övriga privata rum låg på våningen ovanför dessa, medan tjänstefolket sov på vinden och arbetade i källarens kök och tvättstuga. Bakom huset fanns en liten trädgård och i dess bortre ände stall och uthus, som nåddes via en smal gränd som löper längs kvarterets baksida. Husen var tänkta för ett fashionabelt sällskapsliv. Därför är bottenvåningen och

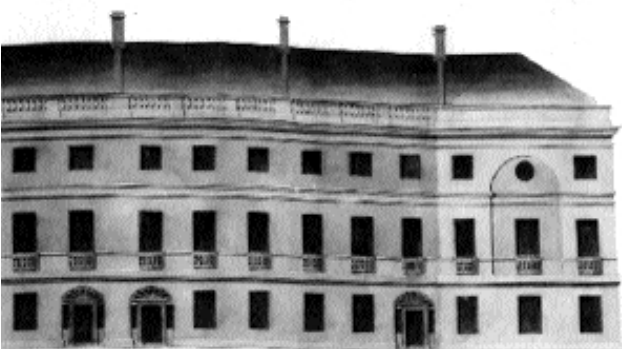
första våningens rum förbundna med en väl tilltagen stentrappa med ett utsökt smidesräcke. Trappan reser sig i ett tre våningar högt rum med ett ovallt ljusinsläpp i taket. Arrangemanget med en spatiös och ordentligt upplyst trappa betonar de viktigaste rummen vid en tid då det ännu inte fanns något gasljus. Övriga våningar når man via en separat intilliggande trappa som går genom hela huset. Sovrumskorridoren på andra våningen har fått en tilltalan-

de teatralisk känsla i och med att den blickar ut över trapphuset genom en rad av pelare.

Alla paradrum har kvar de eleganta stuckaturer på väggar och tak som är typiska för bröderna Adams byggnader. De är inspirerade av väggmålningar som Robert dokumenterade i bland annat Pompeji när han som ung var ute på sin bildningsresa på kontinenten. Bröderna Adam ritade sina inredningar med stor detaljrikedom och på Portland Place 27 förefaller de intrikata dörrhandtagen i mässing vara i original.



Trots att nummer 27 ingår i en radhuslänga är det speciellt i och med att det ligger sist i raden och har en lång sidofasad som vetter mot söder. Detta gjorde att de viktigaste mottagningsrummen kunde placeras i fil på första våningen. Sådana arrangemang har alltid varit svåra att åstadkomma i den



James Adams ritning till huslängan vid Portland Place. Nummer 27 ligger längst till vänster.

smala nordeuropeiska stadsbebyggelsen. Det är en planlösning som har gett stor flexibilitet vid ombyggnaden av huset eftersom praktiskt taget alla rum har ett bra naturligt ljus.

Huset har hela tiden sedan det byggdes anpassats till nya behov. Bland annat förstörades vindsrummen genom att man ersatte vindskuporna med en hel yttervägg. Den ursprungliga taklinjen syns fortfarande på insidan. Fönsterbrädorna på första våningen har sänkts för att göra det möjligt att ha balkonger på fasaden mot Portland Place. Av betydelse för byggnadens senare användning var att trädgården försvann i och med en utbyggnad av huset så tidigt som 1795. Rummen blev trots detta inte mörka och instängda. Tack vare läget i slutet av huslängan fick de ljus söderifrån. Tidigt på 1900-talet ersattes trädgårdssidans byggnader

med den byggnad som nu kallas annexet och har en L-formad planlösning runt en liten ljusbrunn. Den är typisk för sin tid och utformad i en historicerande Queen Anne-stil, som går tillbaka på 1600-talets tegelarkitektur. Även om annexet är välbyggt, skulle nog bröderna Adam ha ansett arkitekturen som gammalmodig.

I svenska händer

Fastigheten kom i svensk besittning 1921 genom ett 999-årigt arrendekontrakt mellan den engelske ägaren baron Howard de Walden och den dåvarande svenske ambassadören baron Eric Kule Palmstierna. Vid en tid då stadsdelens storslagna hus inte längre, som under 1700- och 1800-talen, beboddes av aristokratin, var det nästan bara den diplomatiska världen som kunde fortsätta att använda huset för den typ av till-

ställningar som det var avsett för och därigenom ge byggnaden fortsatt liv. Nummer 29 förvärvades samtidigt och användes som ambassad, medan nummer 27 fungerade som ambassadörsresidens.

Under den svenska residenstiden har huset fortsatt att anpassas. Nummer 27 och nummer 29 länkades samman med en diskret dörr som byggdes in under huvudtrappan. Dörren syns fortfarande, trots att öppningen nu är igenmurad.

Ett av mottagningsrummen på bottenvåningen förvandlades till bibliotek med träpaneler i klassiskt utförande. I början av 1970-talet sades kontraktet på nummer 29 upp och i stället fick man tillgång till annexet. Köket flyttades från den traditionella placeringen i källaren till annexets första våning, i direkt anslutning till matsalen. Entrén



Ett av mottagningsrummen på bottenvåningen har inretts till bibliotek med klassiskt boiserade väggar.



De vackra stuckaturerna i bröderna Adams inredningar har renoverats varsamt.

flyttades från sitt läge mellan huvudbyggnaden och annexet till annexets centrala del, vilket fick det att se ut att vara ett separat hus. Dessutom utrustades annexet med ett andra garage, stort nog för ambassadörens limousine. Annexets tillbyggnad gjorde att fastighetens golvyta nu uppgick till 2 460 kvadratmeter – ett avsevärt antal kvadratmeter för ett Londonradhus.

Den senaste ombyggnaden

År 1983 flyttades ambassaden till North Row och då användes Portland Place 27 enbart som ambassadörsresidens. Med tiden blev det emellertid uppenbart att vissa av rummen kunde användas till annat, så 1998 bad Fastighetsverket Londonarkitekterna Hyett Salisbury Whiteley om ett förslag på hur man skulle kunna skapa tre nya lägenheter i huset, att användas som diplomatbostäder.

En av lägenheterna har kommit till på huvudbyggnadens översta våning, med mycket fin utsikt och bra ljusinsläpp i samtliga rum – även i vardagsrummet som utnyttjar och förlänger ett existerande lätt välvat tak. Den andra lägenheten ligger på annexets vind och kännetecknas av de intima rum som

formas av mansardtaket. Den här lägenheten har fått ett frukostrum med en liten terrass. Den tredje lägenheten ligger på bottenvåningen och länkar samman ett av bröderna Adams mottagningsrum med ett antal rum i annexet. Med stor omsorg har man anpassat förummets proportioner för att åstadkomma en harmonisk övergång mellan de olika delarna.

Förutom dessa ombyggnader har man renoverat bröderna Adams historiska rum samt ambassadörens privata och andra rum. Alla stuckaturer har rengjorts varsamt och reparerats av specialister samt målats om i färger speciellt valda för att förstärka harmonin mellan de tre mottagningsrummen och för att göra trapphallen och entrén ljusare.

Förutom de historiska rummen kan ombyggnaden ses som ett försök att åstadkomma en svensk miljö i en engelsk byggnad – med hjälp av engelska arkitekter. Byggnaden hade redan flera typiskt svenska drag, till exempel kopplade och parvis sidohängda fönster med spanjoletter. Fönstren är vid det här laget drygt 30 år gamla och fortfarande i gott skick. Huvudbyggnadens övre våningar har under åren fått

synnerligen välgjorda och elegant moderna, anpassade inredningar. Golven har i de flesta delar av huset lagts i ljus trä – ett tema som Hyett Salisbury Whiteley utgick från när de inredde de nya diplomatlägenheterna. I annexets källare finns en ny lägenhet för betjäningen och där finns även en ny tvättstuga, lagerutrymmen och en ombyggd garderob som kan användas vid mottagningar.

Projektet upphandlades genom anbudsförfarande, och det svenska byggnadsföretaget Rex Construction fick uppdraget. Allt byggnadsmaterial inklusive sanitetsgods, köksinredning, järnvaror, trägolv, träpluggar, gipsskivor och färg fraktades i container till Storbritannien. Rex personal kunde använda arbetsplatsen som bostad medan de arbetade sig igenom huset.

Efter ombyggnaden fungerar nu de historiska rummen på Portland Place 27 som miljö för stora offentliga tillställningar på det sätt som de alltid har gjort. I övrigt har huset anpassats för att ge byggnaden en ny framtid. ■

*Adam Whiteley;
Hyett Salisbury Whiteley architects*