

# Det svenska huset och den franska stilen

*Genom  
sin byggnadskonst  
skapade Hårleman det  
som blivit ett nationellt  
byggnadsideal.  
Det typiska svenska  
huset har franska rötter  
och introducerades i  
Sverige tillsammans  
med rokokon på  
1730-talet.*

Finns det ett specifikt svenskt hus? På denna fråga svarar många med att beskriva sitt drömhuis. I en björkdunge vid en sjö ligger ett envåningshus med brutet tak. I mångas drömmar är huset målat falurött. Detta är i högsta grad den svenska sommardrömmen.

Denna hustyp introducerades i Sverige på 1730-talet av Carl Hårleman som tillbringat sina studieår 1721–27 i Paris. Grundmönstret var franskt men Hårleman omformade Parisidealen efter svenska förhållanden och skapade det svenska rokokohuset efter en specifik byggnadsformel. Just ordet formel

är viktigt. Hårleman skapade inte enstaka byggnader efter ett unikt koncept, han skapade en form som var anpassningsbar både vad gällde storlek och funktion.

## Thureholms slott

Carl Hårlemans första kända svenska byggnadsprojekt är Thureholms slott i Södermanland.

Hans uppdrag var att återuppbygga slottet på gammal grund och med hjälp av existerande murar, sedan det bränts av ryssarna 1719. Det nya slottet följer därför karaktärsmässigt till stor del den gamla anläggningen, även om man i enskilda detaljer kan skönja mer moderna ideal.

Ett starkt drag av traditionalism präglar byggnadens ganska kärva arkitektur. Detta är delvis en svensk företeelse. Det finns visserligen en kärv ådra även i fransk 1720-talsarkitektur men vägarna och uttrycksmedlen är där betydligt fler. Bilden av den franska bygg-



*Rådman­­sö gamla prästgård kan få symbolisera föreställningarna om den typiskt svenska arkitekturtraditionen. Hustypen, som introducerades på 1730-talet av Carl Hårleman, fick spridning genom de typritningar Hårleman utformade för bland annat militära boställen. Även då prästgården utformats av ortens byggmästare finns en klar släktskap med Hårlemans ritning till löjtnantsboställe, nedan.*

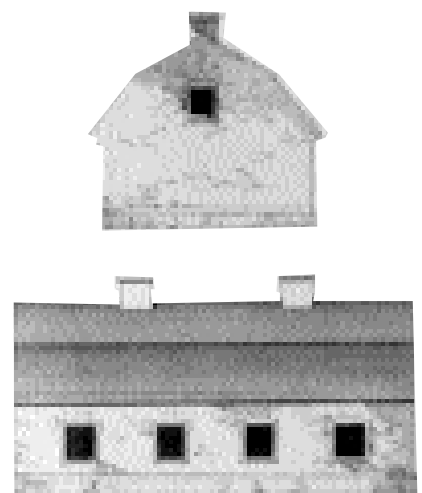
nadskonsten från detta årtionde är alltså inte lika enhetlig som den svenska. I sitt första självständiga byggnadsverk efter utbildningen i Frankrike kom Hårleman i hög grad att anpassa sig till den inhemska traditionen vad gäller fadspråket. I planlösningen däremot följde han mer påtagligt kontinentala impulser.

### Fredrikshovs slott

Den andra byggnaden vi känner från tiden före hans andra resa till Paris är Fredrikshovs slott i Stockholm, som Hårleman ritade 1732 på uppdrag av

konung Fredrik I. Även här var det till en del fråga om en ombyggnad av en äldre fastighet. På Fredrikshov börjar det hårlemanska idealet att växa fram. Spelet mellan mitt- och sidorisaliter och takets utformning är exempel på detta. Murens enkelhet är påtaglig. Fredrikshov är helt klart en byggnad som pekar fram mot hårlemans storhetstid som arkitekt, även om arkitektens skicklighet vad gäller byggnadens proportionering ännu inte framträder.

Så kom den andra Parisresan 1732, som enligt Hårlemans egen formulering visade hur mycket han egentligen





haft kunskap om utan att veta om det. Åke Stavenow har i sin avhandling om Carl Hårleman presenterat ett uttalande i samband med den andra Parisresan som har blivit klassiskt: «Ingenting kan jämföras med den överraskning som jag erfarit på den här resan vid att se och känna hur mycket som undgått mig på den första och för att säga sanningen hur mycket som jag haft reda på utan att veta det; vilken tillfredsställelse att se sig i stånd att lära av och bli bekant med de mest framstående och att känna sig säker för andra ... »

Man skulle kunna uttrycka det som att pusselbitarna kom på plats. Hans arkitekturideal var frammejslat och nu hade han förmågan att omsätta denna kunskap i praktiken.

### Svartsjö slott

År 1735 fick Hårleman än en gång ett kungligt uppdrag att bygga åt Fredrik I. Uppdraget gällde en ny slottsbyggnad på den kungliga jaktegendomen Svartsjö.

Hårlemans ritningar till Svartsjö tillhör något av det elegantaste som Sveri-

ge kan uppvisa i ritningsväg. Ritningen till Svartsjös entréfasad visar den svenska rokokon fullt utvecklad.

Även om arkitekturkunniga vid 1730-talets mitt kunde mena att de kände igen drag i Svartsjös byggnads-karaktär, måste ändå helheten ha upplevts som förbluffande. Fasadspråkets mjuka karaktär var något alldeles nytt och häpnadsväckande. Ett karakteristiskt drag är också att övre våningen är lägre än den nedre. Byggnadens förfinade proportioner måste också ha upplevts som anslående om man jämför med 1720-talets närmast voluminösa byggnader.

De franska barockbyggnaderna hade i princip alla de egenskaper som kännetecknar Svartsjö. Det som skiljer förslagorna från den svenska efterföljaren är att det franska barockhuset inte hade de eleganta proportioner som präglar Svartsjöritningarna. I barockhuset är båda bostadsvåningarna i princip lika höga. Tillsammans med en högre takresning än vad Hårleman utnyttjat ger detta byggnaden en närmast övertung karaktär.

### Fogelvik

År 1736 utförde Carl Hårleman en rad ritningar till ny huvudbyggnad på Fogelviks gods i Småland. Beställare var kanslipresidenten Arvid Horn, ledare för Sveriges regering åren 1720–38.

Det är intressant att jämföra Svartsjö med det första förslaget till Fogelvik. Tre mäktiga herrar är inblandade – monarken, regeringschefen och landets ledande arkitekt. Byggnadsprojekt inom en sådan makttröjka är givetvis av ett nationellt konstvetenskapligt intresse.

Hårlemans ritningar till Svartsjö är mer helgjutet franska och mer konstnärligt genomarbetade än ritningarna till Fogelvik. Det är lätt att sätta stämpeln 'modernare' respektive 'ålderdomligare' på dessa två byggnadsprojekt. Byggherrarna var två äldre och förmodligen tämligen sammansvetsade herrar. Därför är det svårt att tro att monarken och hans regeringschef haft alltför stora åsiktsskillnader om modern respektive ålderdomlig arkitektur.



*Entréfasaden till Svartsjö slott. Den sju fönsteraxlar långa byggnaden har en för rokokon given tredelning med mitt- och hörnrisaliter. En tvärgående gesims tecknar övergången mellan de två våningarna.*

*Hårlemans första förslag till ny huvudbyggnad på Fogelviks gods vittnar om beställaren Arvid Horns maktställning.*

*Svindervik uppfördes som sommarnöje för Claes Grill, direktör i Ostindiska kompaniet. Byggnaden kan upplevas som en förenklad och förminskad kopia av det kungliga Svartsjö. Gouache av Michael Andries år 1748.*

## Sätuna

Efter ett ägarskifte 1737 uppfördes på gården Sätuna i Uppland en ny herrgårdsbyggnad efter Hårlemans ritningar. Murverk från en äldre byggnad har påverkat utformningen av det nya huset. Byggherre var friherre Otto Flemming.

Carl Hårlemans Sätuna är en mycket viktig herrgårdsbyggnad och det av flera skäl. Den är särskilt intressant eftersom den bland känt Hårleman-material sammanfattar 1730-talet, då grunden till den svenska rokokotraditionen läggs. Grunddragen från Svartsjö känns lätt igen även om detaljrikedomerna därifrån dämpats avsevärt. Ändå har Sätuna kvar den måttfulla elegans som blir den svenska rokokos signum. Vi har här den typiska svenska herrgårdsbyggnaden från 1700-talet fullt utvecklad. Hade vi haft en total översikt av Hårlemans produktion skulle det kanske inte vara Sätuna som

spelar denna sammanfattande roll men med den kunskap vi har i dag så får den utgöra detta viktiga nyckelmonument.

## Svindervik

I sin berömda Åkerödagbok skrev Carl Gustaf Tessin 1759 att Svindervik är «ett på modellet av Svartsjö väl byggt och fullkomligen nätt inrett hus». Till detta fogar så Tessin att Svinderviks arkitekt var hans nära vän Carl Hårleman.

Svindervik kan upplevas som en förminskad och därmed förenklad kopia av det kungliga Svartsjö. I de enskilda detaljernas utformning är det dock inte fråga om någon förenkling. Det är snarare så att Svindervik trots den lilla skalan har mer pregnanta och artikulerade fasader än förlagan. Min bedömning av Svindervik är att denna anläggning till sin helhet är betydligt mera fransk än arkitektens förstlingsverk. Detaljrikedomerna och de enskilda arkitekturdetaljernas knivskarpa ka-



raktär visar just på ett klarare samspel med Frankrike. Samtidigt som den franska inspirationen är klar och otvetydig finns där också under denna epok ett starkt drag av traditionalism.

I samband med förarbetet till den stora fransk-svenska 1700-talsutställningen Solen och Nordstjärnan 1994 hade jag möjlighet att med franska kollegor samtala om Carl Hårleman och hans byggnadskonst. Den bild av den svenske arkitektens byggnader som de franska konsthistorikerna förmedlade var tudelad. För det första konstaterade man den höga kvalitet som utmärker byggnader som Svartsjö. Det andra konstaterandet var att Svartsjö var så franskt och ändå inte alls franskt. Hårleman hade med stor sannolikhet känt sig mycket nöjd om han fått höra denna karakteristik. Det var väsentligt för honom att omvandla den franska inspirationen till svensk verklighet.

### Kungsörs kungsgård

Vid midsommartid 1745 återkom Carl Hårleman till Stockholm efter en ny halvårslång resa till Paris. Under hösten arbetade Hårleman med att utarbeta ritningar till en huvudbyggnad för Kungsörs kungsgård. Tack vare att det här gällde ett statligt projekt inlämnades ritningarna till konungen för godkännande. Därmed har vi också vetskap om tidpunkten för inlämnandet av ritningarna. Detta skedde i december månad 1745. Vi vet också att ritningarna godkändes av Fredrik I men att planerna aldrig kom att realiseras. Trots detta är fasadritningen till Kungsörs kungsgård ett nyckelvittne när det

gäller att karakterisera Hårlemans stil och smak efter den sista Parisresan. Att vi kan fastställa att ritningen tillkommit bara några månader efter hemkomsten ger oss utomordentliga möjligheter att resonera kring frågan om den tredje resan innebar någon förändring av Hårlemans arkitektoniska ideal.

Den första daterbara ritningen efter hemkomsten från Frankrike uppvisar en stramhet som vi inte har någon motsvarighet till i den föregående perioden. Närheten till den senkarolinska arkitekturen känns uppenbar. Kungsörsritningen visar på en åtstramning och monumentalisering av de hårlemanska idealen. En motsvarande utveckling kunde faktiskt Carl Hårleman skåda under Parisvistelsen. De unga radikala franska arkitekterna arbetade med en åtstramning som ledde till ett närmande till den franska barockklassicismen.

### Landshövdingeresidens

Några månader efter fastställandet av Kungsörsritningen, närmare bestämt den 15 april 1746, godkände konungen Hårlemans förslag till en standardritning för landshövdingeresidens. Standardritningarna är en del av vad vi i dag skulle kalla ett pedagogiskt byggnadsprogram för hela riket.

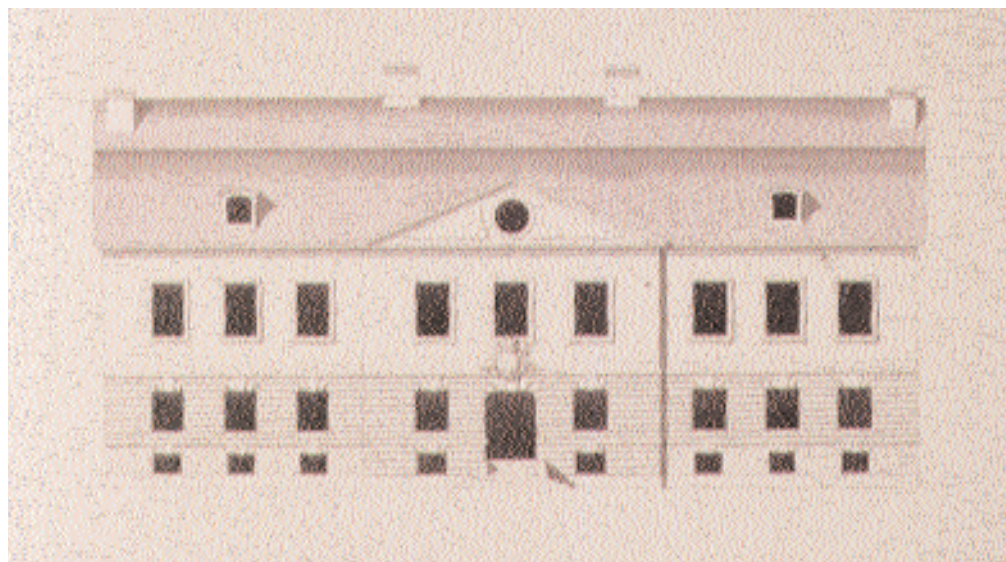
Standardritningen för ett landshövdingeresidens visar en byggnad som skulle kunna anpassas till olika typer av byggmiljöer. Den skulle kunna vara friliggande i en park eller ligga vid ena änden av ett torg. Lika gärna skulle den också kunna inordnas i den befintliga bebyggelsen, som en del i en rad hus

längs en gata. Byggnaden är därför mycket frontal. Vi märker att det normala mansardtaket ersatts med ett brutet sadeltak så att gavlarna ska kunna anpassas efter byggnadsomständigheterna. Det väsentliga med denna ritning är att Hårleman här presenterar en idealbyggnad för den svenska staden. I förenklade varianter kan vi än i dag möta denna byggnadstyp i svenska städer. Byggnadsmaterialet kan variera mellan sten och trä men det hårlemanska grundmönstret är omisskännligt. Idealmässigt står residenset nära Kungsörsritningen och har samma något tunga stramhet som mest iögonenfallande drag.

### Åkerö

Åkerö räknas allmänt som ett av Carl Hårlemans främsta verk och en slags sammanfattning av vad den svenska rokokarkitekturen står för. Till detta bidrar givetvis också det faktum att beställaren, Carl Gustaf Tessin, var landets ledande konnässör vad gällde tidens konst. En intressant frågeställning i sammanhanget är då hur mycket av Åkerö som är Carl Hårleman och hur mycket som ska tillskrivas byggherren. Det är lätt att föreställa sig att fasaden till det först presenterade projektet är utfört av Hårleman i mycket nära anslutning till Tessins ursprungliga önskemål. Denna fasadritning uppvisar inte den balans och konstnärlighet som vanligen präglar en ritning av denne mästare.

Det slutliga förslaget har alla Hårlemankriterier och då drar man lätt slutsatsen att här har Hårleman visat Tes-



*Hårlemans typritning för landshövdingeresidens. Huset är tänkt att kunna ligga fristående likaväl som inordnas som ett i raden av husen längs en gata.*

*Övedskloster blev den sista slottsbyggnaden i Hårlemans produktion. Här finns inte längre den mjukhet som utmärkte Svartsjö. Den kärvare stilen i svensk arkitekturtradition gör sig här återpåmind.*



*Åkerö, som Härleman ritade för sin nära vän Carl Gustaf Tessin, räknas som en sammanfattning av vad den svenska rokokon står för.*

sin hur verkligt god arkitektur skapas. Trots att det är lätt att uppmåla detta förhållande mellan vad vi kan kalla amatörarkitekten och den professionella yrkesmannen bör man kanske vara återhållsam med sina slutsatser. Jag tror att den enkla sanningen är att det inte fanns någon egentlig skillnad mellan de två männens arkitektursyn. Under en följd av år hade de svetsats samman i en gemensam konstsyn när de tillsammans fick fatta en mängd estetiska beslut i samband med återupptagandet av slottsbygget i Stockholm. Ritningsmaterialet från Åkerö visar på en utvecklingsprocess som var gemensam för både uppdragsgivare och arkitekt, men där Härleman var den radikala och konstnärligt pådrivande.

## Övedskloster

Den 9 februari 1753 avled Carl Härleman oväntat. Trots det finns det verk

som kan dateras till detta år, bland annat ritningarna till Övedskloster.

Jämför vi Övedskloster med Svartsjö, den första och den sista slottsbyggnaden i Härlemans produktion, så märker vi att den mjukhet som karakteriserar Svartsjö inte längre finns kvar. De kärvare dragen i svensk arkitekturtradition gjorde sig åter märkbara i Härlemans senare byggnadsprojekt. Murens renhet poängteras allt mer.

Det är också givande att jämföra Övedskloster med Fredrikshovs slott i Stockholm. Ser vi på själva byggnaden så har Härleman i det närmaste återvänt till sin utgångspunkt. I båda fallen har vi en långsträckt enkel byggnad under ett mansardtak, i båda fallen har arkitekten på entrésidan arbetat med djupa sidorisaliter. Den stora skillnaden ligger i att Fredrikshov helt saknar dekorativ fasadutsmäckning medan Härleman på Övedskloster excellerat i rik

dekor. Proportioneringen av de två byggnaderna är också väsensskild. Den spänning och elegans som präglar Övedskloster saknar helt sin motsvarighet i den äldre slottsbyggnaden.

## Ett nationellt byggnadsideal

Carl Härlemans byggnadskonst gick från livsbejakande elegans till kärv monumentalitet. Byggnaderna blev alltmer kompakta och spelet mellan mur och dekor allt intensivare. Denna utveckling tog inte slut i och med den berömda arkitektens bortgång 1753. Hans elever och arvtagare fortsatte.

Genom sin byggnadskonst skapade Carl Härleman ett nationellt byggnadsideal väl anpassat både till den svenska björkdungen och till den svenska staden. Att vandra i en svensk stad som exempelvis Karlshamn i Blekinge är en upplevelse. I stadskärnan ses bostadshus i trä från 1700-talet. Vi ser en fasad som bär den härlemanska stilens alla karakteristiska drag men huset är ändå inte ritat av Carl Härleman. Runt omkring i Sverige omskapades de härlemanska principerna till lokal verklighet. Arkitekten kunde vara ortens byggmästare eller någon av Härlemans närmaste efterföljare, som Jean Eric Rehn eller Carl Fredrik Adelcrantz.

I Sveriges arkitekturhistoria är Carl Härleman ett unikum. Han var inte enbart en utomordentligt begåvad arkitekt, han är också den ende som kan beskrivas som skapare av det svenska huset. ■

*Göran Alm; Fil. dr,  
Chef för Bernadottebiblioteket*

