



Carl Hårleman
inför eftervärlden

*God arkitektur
har en tidlöshet som
inte låter sig påverkas av
konsthistoriens indelning
i tidsbundna stilar.*

*Carl Hårlemans
funktionella och ofta
radikalt enkla formspråk
bevarar sin giltighet
än i dag.*

Namnet Carl Hårleman är välkänt för de flesta. Men frågar man vad han står för blir svaret ofta svävande. Vad har en 1700-talsarkitekt att säga oss i dag? Hans produktion var begränsad. Han dog redan vid 53 års ålder, och det stora slottsbygget krävde sin man. Främst minns man honom för några enskilda, mycket attraktiva herresäten och för de egensinniga tornhuvar som parafraaserats in i sen tid.

Under 1920-talet stod Hårlemans arkitektur på ett helt annat sätt än i dag i blickfånget. Närmast återspeglas hans formspråk i en förfina klassicistisk arkitektur som Ture Rybergs vackra villagrupp i kvarteret Yggdrasil i Djurs-holm, men också i en rad kyrkor. Ivar Tengboms ståtliga Högalidskyrka har direkta referenser till Hårlemans ombyggnad av Sankta Maria i Visby.

Även under fyrtioalet finns anknytningar till hans verk. Artur von Schmalensees vackra forskningslaboratorium för Marabou i Sundbyberg, hans förslag till stadshus i Linköping eller det lilla tingshuset i Rättvik refererar till 1700-talets mönsterplaner. Båda världskriegen har inneburit ett återvändande till det svenska 1700-tal som i hög grad formats av Hårleman. Hans fransk-influerade arkitektur har kommit att betraktas som specifikt svensk och har även tekniskt stämt väl överens med

Trapphallen på Åkerö stod färdig 1757. Den storslagna enkelhet som Hårlemans arkitektur ibland lyckats uppnå är inte tidsbunden på samma sätt som hans förfina inredningskonst. Den har på ett märkvärdigt sätt förmått bevara sin aktualitet genom ett kvarts årtusende.



*I början av seklet
var goda pastischer
ännu både tillättna
och respekterade.
När Ivar Tengbom
1914–23 uppförde
Högalidskyrkan
(nederst), i dag ett
omistligt inslag i
Stockholms siluett,
hade han Carl
Hårlemans om-
byggnad av S. Maria
i Visby i tankarna.*

*Mot all kyrklig
praxis placerade han
sina smäckra dubbel-
torn i öster, precis
som på förebilden.*



krigsårens knappa förhållanden.

Hårleman var dock i första hand tjänstarkitekt. Som sådan har han haft avgörande betydelse för svensk byggnadskultur. Sina synpunkter hävdade han med sakskalet som än i dag bevarat sin fulla giltighet.

En arkitektonisk helhetssyn

Få svenska arkitekter har hävdat sammanhang och konsekvens starkare än Carl Hårleman. Som utbildad landskapsarkitekt arbetade han alltid omsorgsfullt med de parksammanhang i

vilka hans friliggande byggnader skulle fogas in, och dominerade under sin livstid även svensk trädgårdskonst. Men helt naturligt gällde hans intresse i första hand de stora och krävande byggnadsuppgifterna. Hans första upp-gift sedan han kallats hem från sina eu-ropeiska studier blev också gigantisk – det återupptagna slottsbygget.

Hårlemans insats präglades av en aldrig sviktande solidaritet med sin föregångare. Underställd överintendenten Carl Gustaf Tessin blev hans huvud-uppgift att fullfölja Nicodemus Tessins stora vision – men det var en vision



från en helt annan tid och från ett helt annat land än det moderna Frankrike där han studerat. Att fullfölja slottets italienska 1600-talsarkitektur såg han som självklart även sedan han fått en självständig ställning. Och när han i Gamla stan byggde till den äldre Tessins likaledes italienskt präglade riksbank avstod han från att välja en modern fasad mot Skeppsbron. I stället vann han en naturlig kontinuitet genom att ansluta till och utveckla ett nära hundra år gammalt formspråk.

Härleman följde alldeles uppenbart samma linje som Artur von Schmalensee tvåhundra år senare i Gamla stans motsatta hörn. Dennes kanslihusannex från 1945 är en arkitektonisk helhet skapad av hus från mycket olika tider. Kravet på tidsenlighet som i dag så ofta leder till en splittrad stadsbild var för både Härleman och von Schmalensee sekundärt. Stadsbildens sammanhang, miljöns helhet, var för dem helt avgörande.

Härleman och det allmänna

Uppenbarligen tänkte Härleman på ett annat sätt än vad som är brukligt i dag. Vår plan- och bygglag, PBL, utgår från det enskilda projektet och inte från helhetsmiljöns krav. I arkitektutbildningen prioriteras också det enskilda, hårt tidsbundna projektet framför analysen av bestående miljövärden. Före Härleman tänkte man på samma sätt som nu, och han reagerade med konstruktiva förslag.

Efter Alingsås brand 1749 anhöll Härleman i en skrivelse av den 23 april 1750 hos Kungl. Maj:t om att «en noga och tillförlitlig plan» måtte upprättas, inte bara för Alingsås utan också för rikets övriga städer, som underlag för regler för ett bättre byggande «än här till blivit iakttaget, så länge var och en ägt tillfälle att efter eget behag bygga och utan avseende på samfundets bästa och landets prydnad på enstaka godtycke göra sina inrättningar».

Plan över Simrishamn uppmätt av Gabriel Norström 1750. Ett exempel på den kartering som initierades av Härleman i hans framställning till Kungl. Maj:t den 23 april 1750.

Den förfinade enkelheten i Öveds kyrka framstår som påfallande tidlös. Det skönaste rum som den största enkelhet kan skapa.

Härleman gav därmed startsignalen till det moderna stadsplaneväsendet. Han introducerade tanken på kontroll av enskilda exploateringsintressen, något som alltsedan dess upprört mindre framsynta kolleger och exploatörer. Härlemans framställning ledde till ett landsomfattande karteringsarbete under landshövdingarnas överinseende. Hans alltför tidiga död hindrade honom dock från att med mer än 100 år föregripa den allmänna byggnadsstadga som uppenbarligen föresvävade honom.

I dag framstår hans tankegång fortfarande som brännande aktuell. Arbetet med miljöprogram för skilda delar av

Stockholms stad har sammanfattats i en översiktsplan och en byggnadsordning som hösten 1999 antagits i stort samförstånd över partigränserna. Den överhetens granskning som för Hårleman var den självklara vägen till en bättre miljö, har successivt ersatts av en öppen demokratisk diskussion. Men det är en diskussion som syftar till samma mål – en större hänsyn till det allmännas intressen.

Att utveckla en byggnadskultur

En grundläggande hänsyn till allmänna intressen präglar Hårlemans hela livsverk. Hans insats som formellt skolad byggnadsarkitekt förbleknar inför hans övergripande perspektiv på byggnadsuppgiften. Som överintendent kände han ett ansvar inte bara för enskilda verk eller för statens byggande. Han var klart medveten om att det gällde en betydligt bredare uppgift – att utveckla en byggnadskultur. Hans initiativ i denna riktning var många och radikala.

År 1747 beslöt riksdagens sekreta utskott att överintendenten skulle granska ritningar till statliga nybyggnader och ombyggnader också utanför huvudstaden, och om möjligt också styra själva byggnadsprocessen. År 1752 be-

kräftades beslutet av Kungl. Maj:t. Hårleman fick själv inte uppleva att kontrollen utvidgades 1759 till att gälla också kyrkorna. Han hade förberett detta beslut genom att ihärdigt arbeta för en organisation av franskt snitt, där 'le surintendant' intog en central ställning.

På några få år lyckades alltså Hårleman lägga grunden till en centralbyråkrati som skulle fungera i ett kvarts årtusende. Intill 1918 kallades den Överintendentsämbetet och därefter Kungl. Byggnadsstyrelsen. Först under de senaste åren har organisationen spjälkats upp och avsatt ett planverk, ett boverk, ett fastighetsverk och ett antal fastighetsförvaltande organisationer med skilda profiler.

Hade Hårleman kunnat överblicka konsekvenserna av sina initiativ hade han säkert varit mycket belåten. Möjligen hade han tvekat inför den uppsplittring av verksamheterna som skett på senare år. Hans egen insats syftade snarare till en mycket stark centralisering som skulle främja ett enhetligt och strikt rationellt byggande.

Rationalisten Hårleman

Även om Hårlemans arkitektur präglas av respekt för sitt sammanhang kunde

han forma solitärer präglade av en chockartad förenkling. Det nya Hörningsholm, byggt på en medeltida grund, framstår som en tillfälligt hopknycklad mönsterplan, och i Uppsala slott försågs en gammal mur med en ny, avskalat enkel fasad på samma fria och intelligenta sätt som Tessin hanterat norra längan i Stockholms slott. Rationalisten Hårleman komplicerade aldrig sin uppgift i onödan. Det gällde att ta befintliga strukturer till vara.

I rationalismens tid värdesattes all effektivisering högt. Enhetligheten sågs som en kvalitet. Klassicismens synsätt passade väl in på ett rationellt byggande, sedan den för ett varmare klimat utvecklade kolonnarkitekturen rensats bort och ersatts av sparsamt utnyttjade pilastrar och rusticeringar. Enkla byggnadsblock kunde därigenom nyanseras, detaljeras och ges en passande betydelse i sitt sammanhang.

Teknikern Hårleman

Hårlemans tekniska utvecklingsarbete var förutsättningslöst. I Tureholms magnifika uppfartsramp blandade han byggnad och terrängbyggnad på ett för anläggningens bestånd ytterst riskabelt sätt. På Carl Gustaf Tessins Åkerö prövade han det källarlösa huset. Ännu



tvåhundra år senare har denna lösning visat sig vålla svåra problem med fukt och kyla. Tessin fick finna sig i att flytta ut ur sina kalla salar vintertid – dock med bevarad respekt för sin arkitekts kompetens, ambition och experimentintresse.

Mindre solventa byggherrar frestade arkitekten inte lika hårt. Hans mönsterplaner för regements- och kompaniofficerare byggde helt på gängse praxis. Möjligen var toleransen mot golv på mark större i dessa kretsar. De ventilerade kryppgrunderna slöts och isolerades traditionellt vintertid, något som Tessin möjligen försummat.

Tekniken presenterades utförligt i Wijnblads bekanta publikation om *Wåningshus af Sten och Träd* från 1755, fortfarande en väl användbar introduktion till byggnadsyrket. I dag, när man på nytt börjat uppmärksamma de vedertagna konstruktionernas överlägsna beständighet, har denna grundläggande byggnadslära väckt nytt intresse både vid restaureringsarbeten och nybyggnader.

Formgivaren Hårleman

De flesta presentationer av Hårlemans arkitektur skildrar honom som rokokons främsta företrädare i Sverige. Visst var han en lysande inredare i tidens stil. Men hans arkitektur är inte alldeles lätt att föra till ett bestämt fack. Snarare kan man se honom som en 1700-talspersonlighet i vidare mening, en aktiv anhängare av det sunda förnuft man vid denna tid börjat tillämpa. Hans franska studier kan inte rimligtvis ha begränsats till de fasadscheman han så noga registrerade. Han syftade längre än så. Det är påfallande hur snävt han hanterar rokokons formvärld. Visst hade han avancerade inredningsuppdrag, men han var också överintendent i ett fattigsverige för vilket allt överflöd var främmande.

Vackrast kommer hans utomordentliga skicklighet till sin rätt i Öveds lilla kyrka, ett avskalat vitkalkat rum med en skulptural kvalitet som lämnar all stilarkitektur långt bakom sig. Det är ett rum där den rike baron Ramel möter sitt gårdsfolk – inte med överdåd utan med det skönaste rum som den yttersta enkelhet kan skapa.

Trapphallarna på Åkerö och Svindevik har en befriande enkelhet, och

de ljusa interiörerna på Stola och Hörle är inte tidsbundna på samma sätt som andra byggnader med en motsvarande pretention. De är fortfarande fullt beboeliga. Hårleman utgår ständigt från centralt mänskliga värden och framstår ofta som påfallande tidlös. Också hans praktrum bevarar den fattbarhet som är grunden för all stark arkitekturupplevelse. Rummens förfinade detaljering underordnas deras enkla samband, vackra ljus och vilande proportioner.

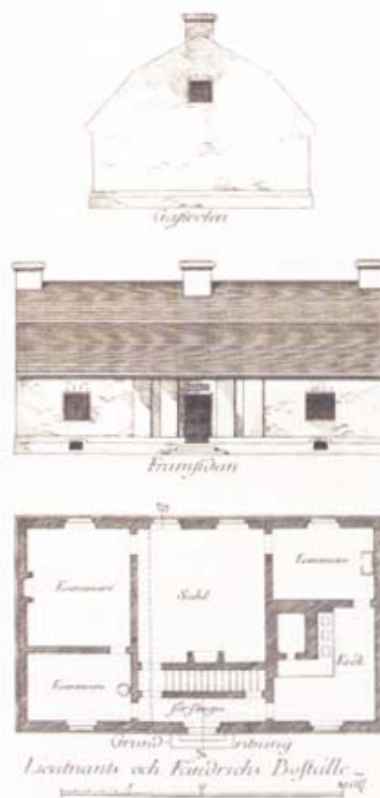
Funktionalisten Hårleman

Det tjugonde seklet har drömt om en funktionalistisk form, men snärjts i romantiska framtidsdrömmar, starkt präglade av jugendtidens avancerade och radikalt tekniska byggnadskonst. Upplysningstidens minst lika funktionsmedvetna form var mera jordnära, med utgångspunkt i en klar medvetenhet om tekniska och ekonomiska begränsningar men också om grundläggande mänskliga behov.

Det var vid mitten av 1700-talet den moderna bostaden föddes. Hårleman

lade grunden till detta utvecklingsarbete, som fullföljdes i Carl Wijnblads typplaner. Kakelugnen utvecklades 1757 på uppdrag av centrala myndigheter. En jämn och behaglig rumstemperatur förändrade bostadsmiljön radikalt. Äntligen kunde man sträcka ut sig i hela sin längd i stället för att sova hopkrupen och huttrande. Skåpsängar och himmelssängar kunde sopas undan, och rummen möbleras på ett sätt som fortfarande framstår som funktionellt och attraktivt. Vår egen tids värderingar framstår faktiskt som ett steg tillbaka genom att vi envist försökt odla en glasarkitektur som liksom klassicismens kolonnarkitektur ursprungligen hämtats från ett annat klimat.

Funktionalisten Hårleman framträder tydligast i hans enkla bruksbyggnader och i de typplaner han utformade för militära befattningshavare. Det gick en tydlig gräns mellan regementsofficerarnas representativa herrgårdar och kompaniofficerarnas starkt komprimerade små bostadsmaskiner. Den sexdelade planen med dörrar mellan alla rum skapade rymlighetskänsla och



I Hårlemans serie av typplaner för militärboställen är detta den minsta hustypen, avsedd för löjtnanter och fänrikar. Herrgårdens plan är komprimerad till det mest rudimentära och exteriören ytterst förenklad.

gav rummen en allmängiltig användbarhet. Men eldstädernas placering och utformning följde ännu de franska mönstren, vilket komplicerade både bygget och möbleringen. Exteriören var detaljlöst anonym med undantag för en kraftig betoning av entrén.

Lars Westman skildrar i sin bok om Mårbacka hur ett sådant litet herrgårdshem fungerade vid mitten av 1800-talet. Någon dyrbar funktionsuppdelning hade man inte råd med – bostaden var öppen och totalflexibel. Sovplatser fanns i alla rum utom i salen, som i gengäld ägnades en mängd olika funktioner. I vardagslag kunde den fyllas av spinnrockar och bli ett centralt arbetsrum. Kom det gäster flyttades fällborden fram. Kandelabrar ställdes på de nystrukna linnedukarna och det enkla rummet blev en festsal. Stökiga sovrum kunde stängas av eller bli ett städat komplement till salen.

Förr räknade även medelklassen med tjänstefolk som bar vatten och pottor, men i dag måste moderna våtrum läggas till. Hårlemans typplaner återfinns i skiftande skepnader in i sen

tid, enkelt möblerbara och fritt anpassbara till ett bostadsbehov som skiftar mera med familjens åldrar än med århundradenas gång.

Märkvärdigt beständig och självklar

Hårleman var klart medveten om det offentliga byggandets betydelse som förebild och lade stor vikt vid att hans mönsterplaner skulle tryckas och spridas. De graverades av Jean Erik Rehn och har, även om de inte följts i detalj, aktivt bidragit till att skapa den svenska byggnadskultur som under och efter första världskriget bildade grunden för tjugotalets arkitektoniska förnyelse.

Den period som brukar kallas tjugotalsklassicismen byggde på krigsårens strävan efter ett specifikt svenskt uttryck. Vad man återfann var den hårlemanska rationalismen, en yttersta enkelhet som kom väl till pass i efterkrigstidens pressade ekonomi.

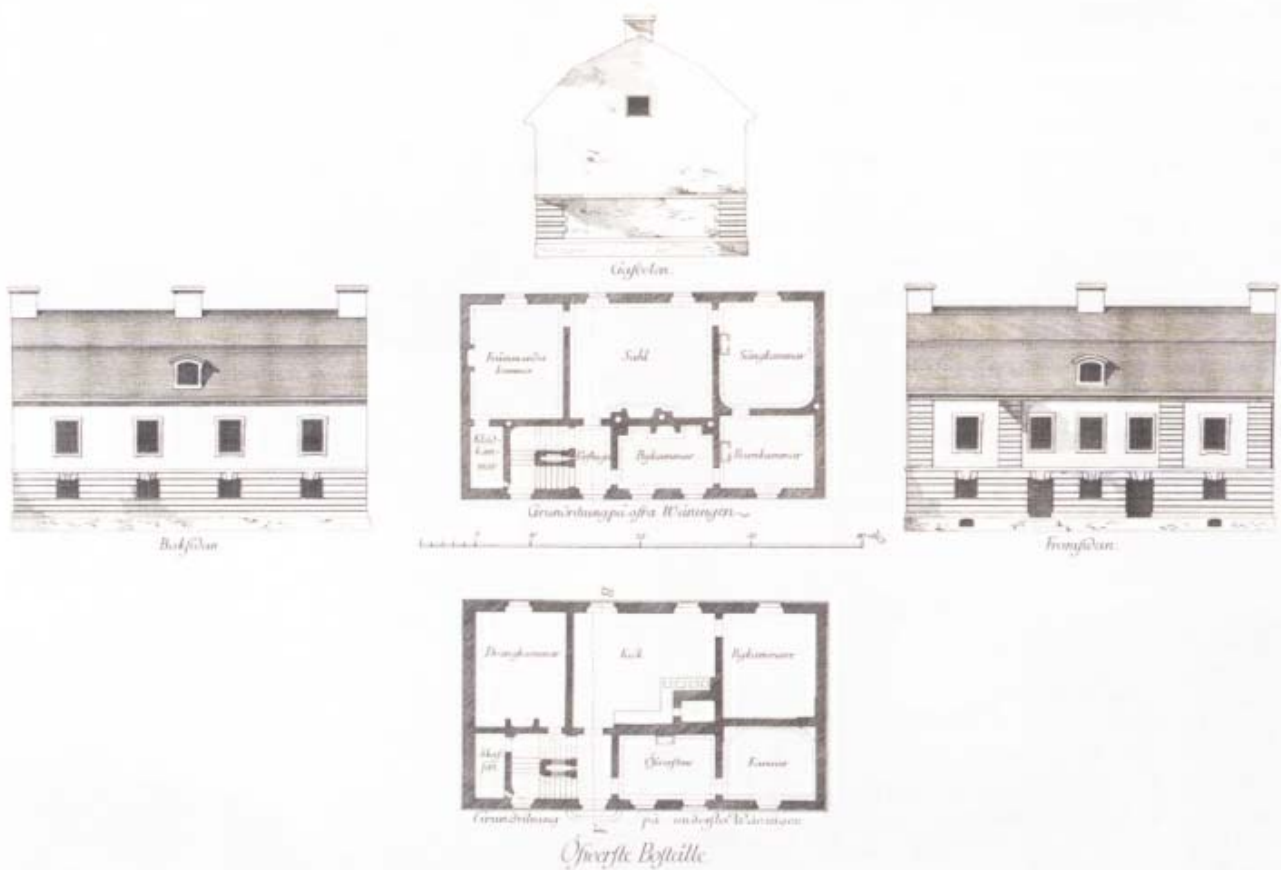
En av våra främsta moderna bostadsplanerare, Jan Wallinder, sammanfattade en gång sina erfarenheter i en vacker lägenhetsplan som nära anslöt till

Hårlemans lilla sexdelade fyrrummare. Olof Thunströms bästa bostäder i Gustavsberg bygger på samma plan, med ett badrum inpassat mellan sovrummen. Den hårlemanska funktionalismen framstår som märkvärdigt beständig och självklar även sedan vi tagit avstånd från den rationella enkelheten i dess klassicistiska dräkt.

När jag på 1960-talet arbetade för Artur von Schmalensee med restaureringen av Klara kyrka skulle golvet läggas om. Då blottades en grovt huggen platta över en enkel grav. Texten var ett kort meddelande från en överintendent till en himmelsk tjänstemannakollega: «Friherre Carl Hårleman, vars lov höres ovan jord, vilar här under jord i denna tränga boning till dess överängelsens röst honom väcker och bjuder kropp och själ att förenas i de levandes lande.»

Oavsett hur det går med hans kropp är hans själ ännu synnerligen levande. Stora konstnärer överlever gärna tiden och är svåra att passa in i konsthistoriens tränga boningar. ■

John Sjöström; Arkitekt SAR



Boställe för överste. Serien av typplaner visar en klar hierarkisk gradering inte bara genom olika dimensioner och antal rum. Exteriörens artikuleringar i form av lisener, hörnmarkeringar, portomfattningar och fönsterinramningar visar även tecken på rang.