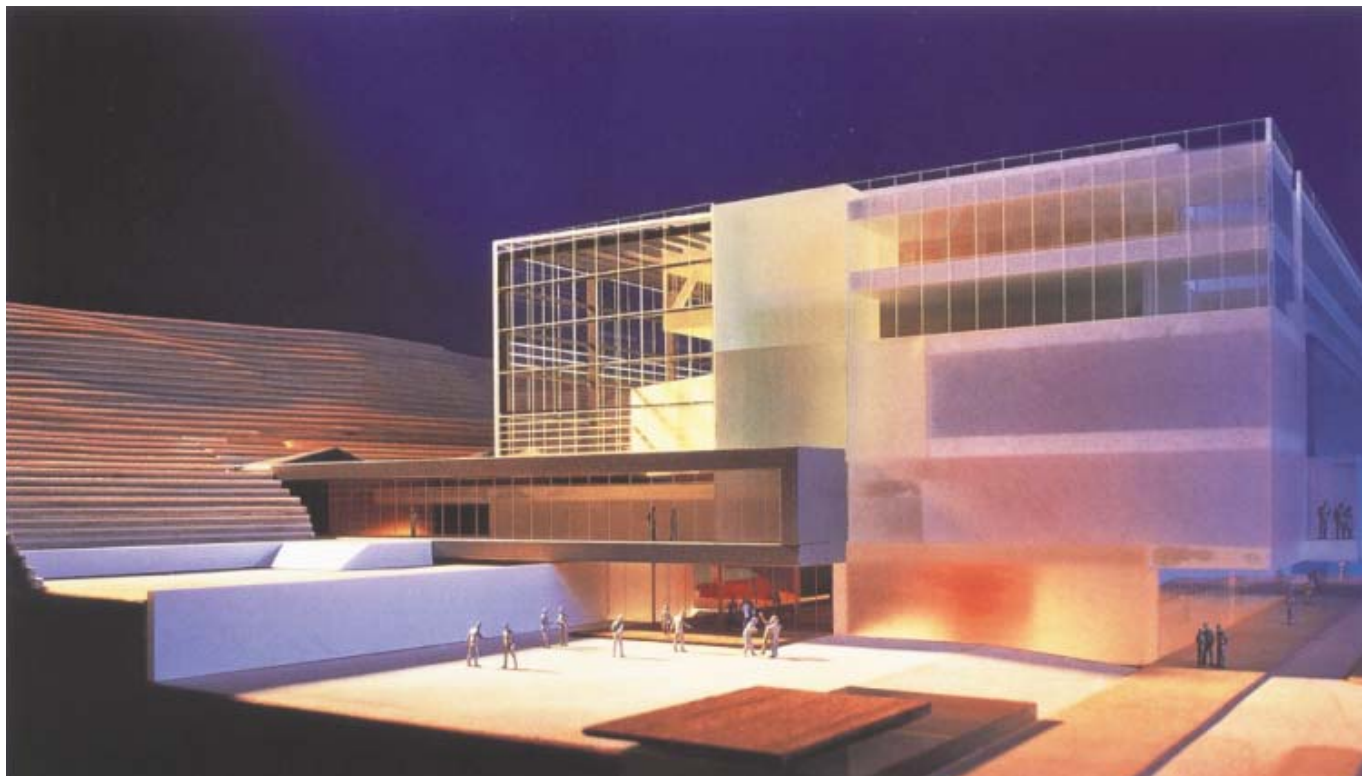


Världskulturmuseet



– det nya museet vid Korsvägen

Världskulturmuseet är ett helt nytt och annorlunda museum, med inriktning på världskultur, som riksdag och regering beslutat förlägga till Göteborg. Det är första gången som en så stor central kulturinstitution placeras utanför huvudstaden och faktiskt den andra statliga myndigheten överhuvudtaget som lokaliseras till rikets andra stad.

Redan den 1 januari 1999 etablerades den nya myndigheten Statens Museer för Världskultur i Göteborg. Myndigheten har i dag ansvar för fyra redan etablerade museer: Folkens Museum-Etnografiska, Medelhavsmuseet och Östasiatiska Museet i Stockholm samt Etnografiska Museet i Göteborg.

Världskulturmuseet ska baseras på de stora samlingarna från Etnografiska Museet i Göteborg och bygga på tvärvetenskaplig kunskapsbildning och internationellt samarbete. Uppdraget från regeringen är att utveckla den traditionella museirollen och att belysa det mångkulturella samhällets kultur-

arv i syfte att öka förståelsen och kulturutbytet mellan olika grupper i det svenska samhället.

Museet kommer att vara en mötesplats även under de tider då utställningarna inte är öppna. Det kommer att finnas plats och förutsättningar för mängder av olika aktiviteter, även i regi av utomstående, till exempel föreläsningar i samarbete med museet. Exempel på detta är film och musik, teaterverksamhet, barn- och ungdomsverksamhet, matlagning och traditionella fester från olika kulturer. Vidare planeras debattaftnar och seminarier samt uppträdande av internationella kulturpersonligheter.

Intill det blivande museet uppförs nu Korsvägen Vetenskapscentrum, vars verksamhet framför allt inriktas på att öka intresset hos barn och ungdom för naturvetenskap och teknik. Det kommer att finnas en stark samverkan mellan de båda attraktionerna liksom med det närliggande Liseberg.

Även Göteborgs universitet kommer inom ramen för det så kallade Museion-projektet att utnyttja en del lokaler inom museet för undervisning och forskning. Verksamheten kommer därigenom att berikas även av studenter, lärare och forskare inom ämnesområden med anknytning till museet.

Museer ställer stora krav

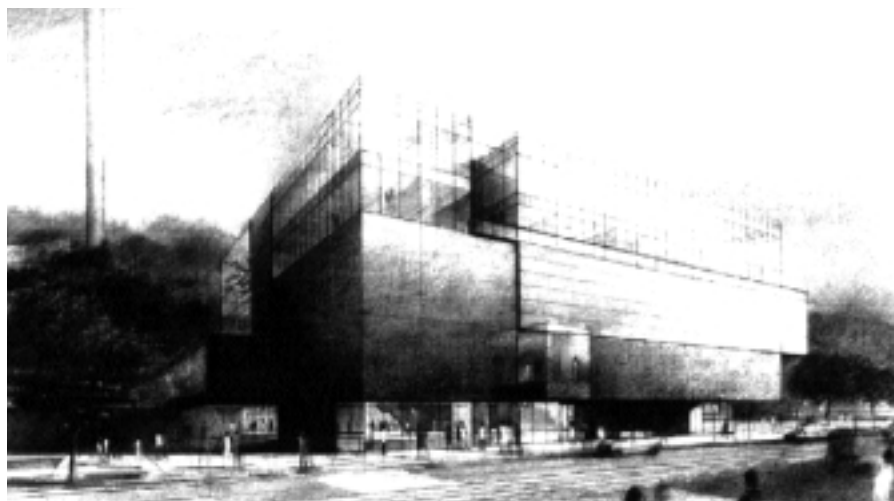
Statens fastighetsverk, som förvaltar de flesta statliga museer i landet, har fått uppdraget att genomföra projektet och kommer även att förvalta byggnaden. Det är det sjätte i raden av nya museibygnaden som verket genomför efter Marinmuseum i Karlskrona, Museet på Birka, Moderna Museet och Arkitekturmuseet samt Gamla Uppsala Historiskt Center vid Uppsala högar. Världskulturmuseet är ett av de största, viktigaste och mest uppmärksammade byggnadsprojekt som Fastighetsverket har att genomföra.

Museer ställer stora och komplexa

krav på sina byggnader. De ska först och främst erbjuda väl fungerande lokaler för besökare och anställda, men också svara upp mot mycket höga säkerhetskrav, tekniska krav och speciella klimatkrav. Stora krav ställs på flexibilitet och möjlig anpassning till i framtiden utvecklade verksamheter. Byggnaden ska också gestaltas väl arkitektoniskt och därigenom utgöra ett väsentligt bidrag till den miljö och det samhälle som omger byggnaden. Det är viktigt att långsiktiga miljö- och driftegenskaper beaktas. De byggnader som staten bygger ska utgöra goda föredömen med hög arkitektonisk kvalitet och goda långtidsegenskaper.

Arkitekttävlingen

Som en inledning till projektet anordnade Fastighetsverket 1998–1999 en stor internationell arkitekttävling om det nya museet. De deltagande arkitekterna kom från 26 länder runt om i världen. Nära en tredjedel av de 227 bidragen kom från arkitekter utanför Europa! Efter en första etapp återstod sex olika förslag. Bland dessa utsågs efter noggrann utvärdering förslaget 'Ice Cube' som segrare. Först efter avslutad tävling bröts anonymiteten. Det visade sig att två av de sex finalisterna var arkitekter från Göteborg, men att segrarna var ett ungt arkitektpar med kontor i London – Edgar Gonzalez och Cécile Brisac. Sedan maj 1999 arbetar Brisac-Gonzalez med projektet och har sedan en tid etablerat ett projektkontor



i Göteborg tillsammans med sin svenska samarbetspartner Erséus, Frenning & Sjögren Arkitekter.

Genomförande av projektet

Under våren 2000 ska projektets huvudhandlingar arbetas fram. De kommer att detaljerat redovisa projektet med planer, fasader och tekniska systemlösningar. Byggnaden är en avancerad konstruktion med mycket stora spännvidder, ett spännande atrium med glasfasader och ett mycket intrikat kommunikationssystem med bland annat en 20 meter bred trappa som leder från entréplanet till 'Lilla torget' med mötesrum, aktivitetslokaler, restaurang med mera. Byggnadens totalarea är cirka 12 000 kvadratmeter.

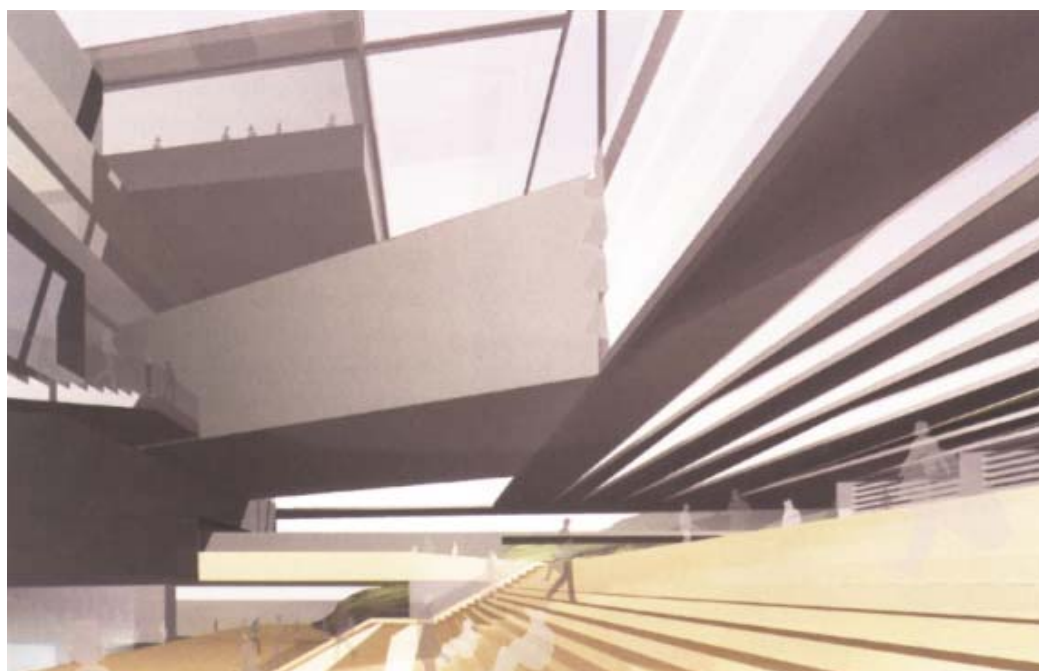
Under hösten 2000 beräknas schakt- och grundläggningsarbeten kunna på-

börjas samtidigt som det stora ritningsarbetet med att ta fram arbetshandlingar pågår fram till våren 2001.

Byggnadsarbetena kommer att pågå fram till slutet av 2002. Därefter följer inredning och inflyttning av museet med samlingar och utställningar. Världskulturmuseet beräknas öppna för allmänheten under hösten 2003.

Fastighetsverkets roll är att hålla samman projektet, se till att det uppfyller alla de krav som verksamheten ställer samt inte minst styra projektet inom den ekonomiska ram som fastläggs av regeringen. När så byggnaden överlämnas till det nya museet, vidtar den långsiktiga förvaltningen av byggnaden. Fastighetsverket förvaltar åtskilliga byggnader som är över 300 år gamla, så vi har stolta traditioner av att se långsiktigt på det vi bygger. ■

Peter Ohrstedt; Chefsarkitekt SFV



Byggnaden har en fritt hängande fasad över entréplanet vilket ger förbipasserande möjlighet att se in i hallen där tillfälliga utställningar visas och in i museets hjärta – den stora trappan.