



I DJUPA KÄLLARVALVEN

Museum Tre Kronor

Ringmuren runt den ursprungliga borgen har bevarats i slottets källarmur mot norr. Dess nedre del är uppmurad av stora oregelbundna granitblock, och med småsten och flata sandstenar som utjämnande skikt. Från fyra och en halv meters höjd vidtar en tegelmur.



Plan över borgen i början av 1300-talet, efter Christian Lovén, som har sammanställt och delvis reviderat tidigare tolkningar. Murar som enbart är kända genom avbildningar och äldre uppgifter är streckade. Ur Lovén, «Borgar och befästningar i det medeltida Sverige».

Vedkällaren har använts i 250 år för att hugga och förvara ved i. Den fortsätter att fungera som ett både funktionellt och pedagogiskt inslag i museet.

I det kungliga slottets norra länga, med ingång från Norrbro, låg tidigare ett ganska bortglömt slottsmuseum. Det hade öppnats 1936 och visade bland annat fynd från arkeologiska utgrävningar inom slottsområdet. År 1995 stängdes museet efter en alltmer tydande tillvaro.

Nu öppnar ett nytt slottsmuseum, Museum Tre Kronor, i utvidgade lokaler och med ett nytt innehåll. De arkeologiska fynden sätts in i ett vidare historiskt sammanhang. Huvudattraktion är de medeltida murverken, en rest från det slott som började byggas vid mitten av 1200-talet, och som brann ner 1697.

Borgens förvandling till barockslott

En byggnad bär vittnesmål om den tid då den kom till samtidigt som den speglar senare tiders förändringar. Den speglar också den funktion som den var tänkt för, och eventuella förändringar av funktionen. Det var riksförståndaren Birger jarl som, enligt den medeltida Erikskrönikan, vid 1200-talets mitt byggde borgen för att sätta ett lås för Mälaren. Borgen var strategiskt belägen på en holme mitt i Mälarens utlopp och bestod av två delar: en muromgärdad högborg med ett kärntorn i mitten på holmens högsta punkt, och en större rektangulär förborg. Den fem och en halv meter tjocka ringmuren är den bredaste försvarsmur vi känner till i Norden. Det är en skalmur, det vill säga en mur bestående av ett «skal» av tegel eller gråsten och en utfyllnad av oregelbundna stenar. Dess nedre del är uppmurad av stora oregelbundna granitblock, med småsten och flata sandstenar som utjämnande skikt. Fyllningen består av oregelbundna granitblock och småsten i kalkbruk. Från fyra och en halv meters höjd vidtar en tegelmur, murad i så kallat vendiskt förband. Norr och öster om borgens ringmur stupade rullstensåsen brant ner mot vattnet, och spanarna uppe i tornen och på krönet av muren hade god utblick mot farleden. Borgen var utsatt

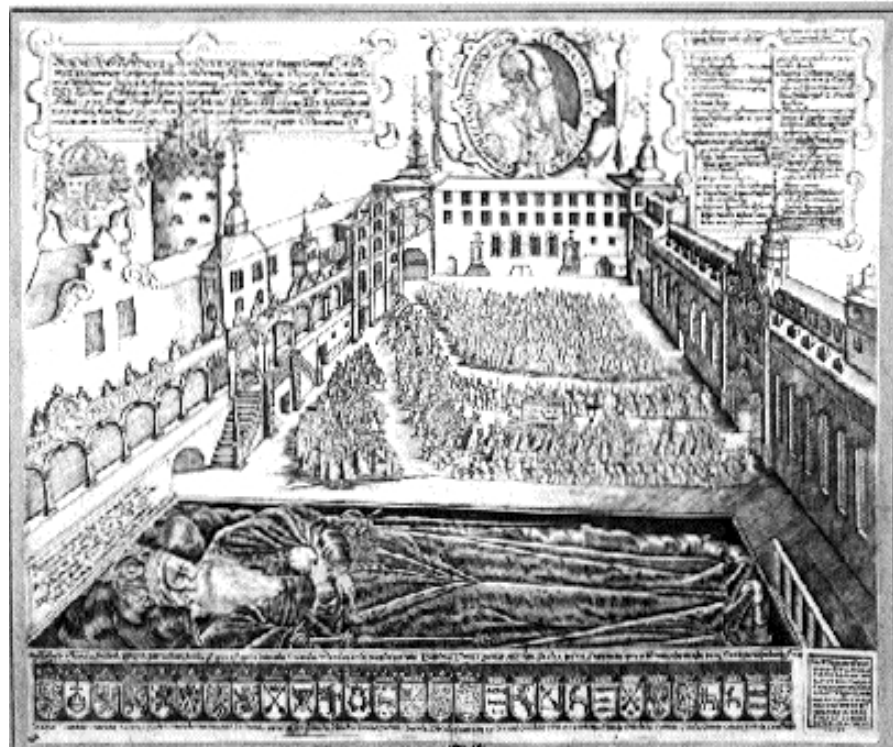
I källaren under Kungliga slottet i Stockholm finns bevarade murar från den medeltida borg som enligt traditionen anlades av Birger jarl. Borgen brann 1697 och det nuvarande slottet är byggt över dess gamla murar. Nu öppnar ett museum i källarvalven som berättar om borgens och slottets historia.

för många angrepp, men så vitt man känner till lyckades ingen inta borgen genom stormning.

Murarna i museet vittnar om många ombyggnader redan under medeltiden, men de kan oftast inte dateras mer än kronologiskt i förhållande till varandra. Borgen byggdes om och till efter behov. Den kungliga bostaden fick en

alltmer ståndsmässig utformning efter tidens skick. Bostäder för manskap, stall, förråd och ekonomibyggnader byggdes i trä och sten på förborgen mot den norra och östra ringmuren. För att försörja den ständigt bemannade borgen, och också klara en belägring, behövdes stora förråd av mat och dryck. Det är bland annat för dessa praktiska behov de bevarade källarvalven har murats.

Under 1500-talet byggdes rikets befästningar om efter moderna militära strategier för att klara de nya skjutvapnen. Gustav Vasa förstärkte försvarsanläggningen runt den kungliga borgen i Stockholm med nya kraftiga murar och runda hörnbastioner innanför en bred, torr vallgrav. Även stadsmuren förstärktes och man byggde upp kraftiga portar mot norr och söder som en yttre fästningsgördel. Johan III lät bygga om den medeltida borgen till ett

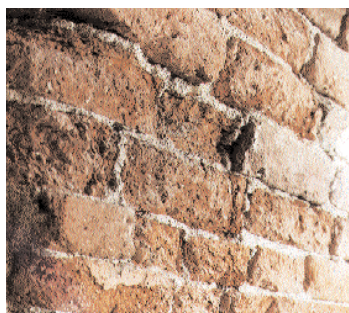


På ett kopparstick över Johan III:s likfärd 1593 ser vi den norra borggården efter ombyggnaden. Johan III förändrade den tidigare befästningsanläggningen till ett renässansslott, och flyttade den kungliga våningen från det trånga högslottet till förborgens västra länga. Den södra längan försågs med en öppen arkad och en fritrappa med baldakin. Kyrkan, som fick en helt ny inredning, låg i den norra längans östra del, t.h. på bilden. I den västra änden av samma länga befann sig «kongl:e kiök och skafferij medh där tillhörige betjäntes wåningar, så ock wagnshuus, där Kongl:e Majj:tz bästa wagnar förwaras uthj». Kungliga Biblioteket.



1900-talets bidrag till slottets byggnadshistoria är de tekniska installationerna. De förvandlade efter hand den norra längans medeltida valv till kulvert för slottets försörjningssystem.

Murarna i den norra längans källare hade varit utsatta för stora påfrestningar. Värme som alstrades från rören orsakade att teglet vittrade sönder.



representativt renässansslott. Willem Boy, en holländsk skulptör, anställdes som byggmästare, men kan räknas som den förste slottsarkitekten med uppgift att sätta en modern prägel på slottet efter europeiska förebilder.

Att vända blickarna mot andra länder, ta intryck av maktens uttrycksformer, inte minst inom arkitektur och inredning, blev än viktigare under Sveriges stormaktstid, 1600-talet. Slottsarkitekten Nicodemus Tessin d.y. lyckades övertyga Karl XI om nödvändigheten av att bygga om den norra längan, som en första etapp i en förnyelse av det otidsenliga slottet. Fasaden mot norr utformades efter förebild från den romerska barocken. Tessins planer omfattade också slottets omgivning.

Man arbetade som bäst med rampen upp till den norra infarten när den våldsamma eldsvådan inträffade på eftermiddagen den 7 maj 1697.

Efter slottsbranden fick Tessin i uppdrag att göra upp ritningar för en ny slottsbyggnad. Han utgick från den norra längan, som inte var värre skadad än att den kunde renoveras. Så restes det nya slottet på delvis gamla murar. År 1700 drog Karl XI ut i det förödande krig som helt skulle tömma landets resurser. Slottsbygget avstannade omkring 1710 på grund av brist på medel och folk men återupptogs 1728 under Carl Hårlemans ledning. Kungafamiljen kunde flytta in i slottet 1754, men först 1760 var den sista, nordvästra, flygeln uppmurad.

Teknik i trängsel

Det sena 1800-talets och 1900-talets huvudsakliga bidrag till slottets byggnadshistoria är de tekniska installationerna och den förbättrade standarden för alla som bor eller arbetar i slottet. Den norra källarens medeltida valv har fungerat som kulvert för slottets försörjningssystem. Rörstråken har under åren blivit fler i takt med den tekniska utvecklingen och standardhöjningen. En resumé över den tekniska förnyelsen ger en god bild av utvecklingen.

- 1856 Gasledning för belysning utomhus
- 1858 Brunn på inre borggården
- 1861 Åskledare
- 1864 Vattenledning från borggårdsbrunnen
- 1870 Vaxljus byts mot stearinljus
- 1873 Rinnande vatten inomhus
- 1884 Internt telefonsystem
- 1886 Elektriskt ljus till festvåningen
- 1900 Elektricitet installeras i hela slottet
- 1902 Vattentoaletter
- 1909 Vattenburen värme med radiatorer
- 1916 Brandtelegraf med adressknappar på vindar m.m.
- 1919 Rikstelefon och Stockholms-telefon
- 1950 Oljeeldning
- 1995 Datanät, elektroniskt styrt brandlarm och reglerat inomhusklimat
- 1996 Fjärrvärme, digital styrning och kontroll av driftsystemet

Planerna för ett omgestaltat museum sammanföll i tid med insikten att de tekniska installationer som alltmer kommit att dominera lokalerna var uttjänta och måste förnyas. Man kunde vid samma tid konstatera att murarna i den norra längans källare hade varit utsatta för stora påfrestningar. Värme som alstrades från rören gjorde att teglet vittrade sönder. Ett ojämnt fluktuerande klimat i källarrummen gav saltkristallisering och skador i murarna.

När slottets framtida försörjningssystem aktualiserades vägde den antikvariska hänsynen tungt. Man beslutade därför att förlägga nya installationer i en kulvert under borggården. De installationer som skulle försörja det nya museet kunde då minimeras och pas-

sas in i ett stråk mellan de av Stadsmuseet utgrävda kulturlagren och den nya golvnivån. Samtidigt som lösningen var skonsam för slottsmiljön blev det möjligt att omgestalta museet efter helt nya förutsättningar. Man har utnyttjat befintliga håligheter så långt det varit möjligt och gjort detaljerade arbetsritningar för alla ledningsdragningar. Dörrpassagerna har varit trånga, ibland alltför trånga. Stadsmuseet har vidtalats för de urschaktningar som varit nödvändiga för att få tillräckligt utrymme. För att enkelt klara framtida underhåll och service av systemet har var femte planka i golvet skruvats fast, istället för att spikas.

Museets gestaltning

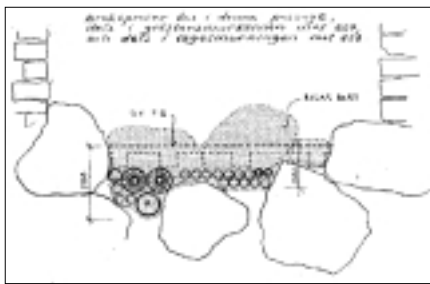
Att bygga ett museum i en miljö där kulturlager och murverk måste skyddas som fornminnen, samtidigt som de utgör museets viktigaste objekt, ställer unika krav. Arbetet kan inte utföras på rutin eller efter vedertagna metoder. Uppgiften kräver en intuitiv känsla för vad som är möjligt, och när det är nödvändigt att stanna upp i arbetet för att konsultera såväl slottsarkitekten som arkeologer eller antikvariska kontrollanter. Den komplicerade projekteringen har letts av slottsarkitekt Ove Hidemark under medverkan av personal från hans arkitektkontor. Arbetet har involverat en rad olika delprojekt,

förutom de inledande arkeologiska och antikvariska undersökningarna. Ett av delprojekten var den så kallade omkopplingen; friläggning av källarlocalerna från de gamla dragningarna, bygget av kulverten, installationerna i kulverten och till sist omkoppling till det nya stråket. Ett annat delprojekt var åtgärder för att minska förekomsten av radon i lokalerna i markplanet. Grusåsar avger generellt höga halter av radon, och i slottet har man uppmätt mycket höga värden. På de öppna ytor som exponerar fornlämningarna har man inte kunnat skyddstäcka marken, utan minimerar radonhalten genom ventilation.

För museets gestaltning har man

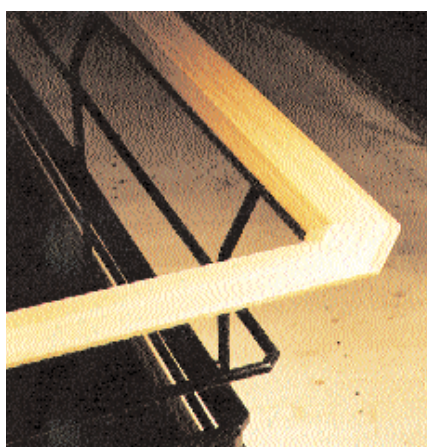


Museet under inredning hösten 1999. Som lösning på problemet med de stora nivåskillnaderna mellan rummen har museet fått ett sluttande golvplan.



Installationsstråken för museets försörjning har passats in mellan fornlämningarna och golven efter detaljerade arbetsritningar. De skuggade stenarna togs bort efter samråd med antikvarisk kontrollant. Ritning Ove Hidemarks arkitektkontor.

Installationerna för slottets försörjningssystem har förlagts till en kulvert under marknivå.



Träinredningen är genomgående av ek. Räckena har en kraftfull men mjuk profilering.

varit tvungen att lösa flera problem: starkt skiftande marknivåer, tillgänglighet och kommunikation i lokalerna, den tekniska försörjningen och klimatanpassningen. Museet har fått två entréer. Ingången från Norrbro kan användas av rörelsehindrade, och där är det även lämpligt att ta emot stora grupper. Den andra entrén går via trappor från det västra valvet. Passagen från Norrbro genom ringmuren är en passage mellan två byggnadsepoker. Genombrottet i muren gjordes i samband med Tessins ombyggnad. En blåmålad vägg står i kontrast till tegelmuren för att förtydliga övergången. Den markeras ytterligare i golvets övergång



I den västra längan ligger ett nytt tegelgolv som har bevarade renässansgolv som förebild.

Till höger: Fristående svarta järnstoder sprider ett för miljön och föremålen skonsamt dunkelt ljus i rummen. Spotlights var ännu inte monterade på ringen vid fotograferingen.

från sten till trä. Golvmaterialen är valda med historisk relevans: breda tilljor i gran genom den norra längan, i den västra längan ett tegelgolv i rutor som tagits fram med bevarade renässansgolv som förebild. En gemensam diagonal riktning ger de skilda golven en gemensam struktur. För att markera distans till den ursprungliga muren har man inte lagt golven direkt mot muren, utan lämnat en fots mellanrum utmed väggarna.

Museet har delats in i fyra skilda klimatzoner. En glasad vägg avskärmar den höga hallen under Lejonbacken från den öppna entrén. Rummet innanför glasväggen är en arbetsplats, ett uppvärmt rum. Nästa klimatgräns går vid passagen in till slottet och utställningsrummen, som är svalare av hänsyn till murverken och de utställda föremålen. Rummen i den västra längan ligger inom en zon med högre temperatur, där besökaren ska kunna sitta ner för att bland annat se bildspel.

Museets unika miljö har varit utgångsläget för valet av armatur. Fast belysning har enbart monterats på murar och i valv som inte är av äldre datum. I rummen utanför den norra längan har man tagit upp en armatur från 1930-talet. För den norra längan har Ove Hidemark formgivit fristående järnstoder, inspirerade av den medeltida ljusringen av järn, med hållare för vaxljus. Här ersätts vaxljusen av 'kajor', spotlights som sitter runt den svarta järnringen och skickar ut ett för föremålen skonsamt dunkelt ljus i rummen. Ett skarpt ljus skulle också förta upplevelsen av att man befinner sig i en historisk miljö. Armaturen är i likhet med övriga inredningsdetaljer gestaltad med påtaglig kraft och sinnlighet, fjärran från all minimalistisk uppvisning. Räckena har en kraftfull men mjuk profilering, som tillåter att man lutar sig över dem. Vi befinner oss i gamla förråd och källarlokal. Vedkällaren har använts i 250 år för att hugga och förvara ved i. Den fortsätter att fungera som ett både funktionellt och pedagogiskt inslag i museet. Besökaren kan sedan fortsätta sina utforskningar av slottets våningar, ända upp till Karl XI:s galleri. Kontrasterna gör arkitekturens retorik synnerligen påtaglig. ■

Catrine Arvidsson

