



# Vinstocken

Skandinaviska Kreditaktiebolaget inledde sin verksamhet 1864 i Göteborg och redan året därpå öppnade banken ett kontor i Stockholm. I början av 1900-talet blev banken en storbank genom fusion med Industribanken 1907 och Skånes Enskilda bank 1910. Genom fusionerna fördubblades bankens verksamhet i Stockholm och man planerade att bygga till sin fastighet vid Storkyrkobrinken i Gamla stan. Sta-

*Fastighetsverkets ombyggnad av det forna bankpalatset i kvarteret Vinstocken uppmärksammades 1997 med Bygg- och fastighetsbranschens miljöpris. Till hösten flyttar Dansmuseet in.*

dens centrum hade emellertid alltmer förskjutits från Gamla stan mot Norrmalm. Nya bankpalats byggdes vid Kungsträdgården och längs Arsenalsgatan. Skandinaviska Kreditaktiebolaget följde trenden och köpte på hösten 1910 Hotel Rydberg med flera fastigheter i kvarteret Vinstocken av Grosshandlaresocieteten för fyra miljoner kronor. Här skulle bankens nya centralkontor för Stockholm byggas.



*Kvarteret Vinstocken sett från slottet. Till höger syns före detta Centralbanken vars takhöjd och fasader styrde utformningen av Erik Josephsons byggnad.*

## Arkitekttävling

Byggnadet föregicks av en arkitekttävling våren 1913. Banken bjöd in sex arkitekter: Erik Josephson, Ernst Stenhammar, Erik Lallerstedt, Aron Johansson, Torben Grut och Ivar Tengbom. Bankens prisnämnd bestod av arkitekterna Isak Gustaf Clason, Gustaf Wickman och Carl Möller. Ett krav i tävlingen var att det nya husets fasader skulle vara samkomponerade med grannhuset på andra sidan Regeringsgatan. Framförallt skulle yttertaget ha samma höjd. Härigenom skulle Gustav Adolfs torg få en enhetlig fond mot norr. Grannhuset i kvarteret Jakob Mindre 10, Sveriges Privata Centralbank ritat av Isak Gustaf Clason, var under uppförande och stod klart 1914. Hans byggnad var hållen i en barockklassicerande arkitektur med associationer till svensk stormaktstid. Helheten blev tung och pompös och detta förstärktes av det höga brutna taket med svartglaserat tegel.

Segrande ur striden med ritstiftet gick Erik Josephson vars tävlingsbidrag 'Ensemble' nära följde den Clasonska förebilden.

## Dräpande kritik

Arkitekt Carl Bergsten kritiserade prisnämnden och Josephsons förslag i en artikel i tidskriften *Arkitektur* 1913. Han menade att det var ett misstag att följa Centralbankens takhöjd. De bägge byggnaderna skulle ge verkan av att trycka ned både Arvfurstens palats och Operan. Han menade även att de nya bankhusen skulle bli alltför dominerande vid torget med sina rikt deko-



*Hungerkravaller på Gustav Adolfs torg den 5 juni 1917.*



*Ovanifrån: Bokföringsavdelningen på plan 6 kunde liknas vid ett modernt kontorslandskap. Spar- och kupongkassan med kalksten på golv, väggar och disk. Depositionsvalvet i betong.*

rerade fasader. I förhållande till de andra tävlingsbidragen hade Josephson dessutom lyckats få in ett extra våningsplan som enligt Bergsten gjorde fasadernas fönsteröppningar sammantryckta. Bergsten avslutade sin artikel med «att det utslag prisnämnden fällt är stick i stäf emot en kraftig opposition ibland arkitekterna och ett slag i ansiktet på vår uppfattning om god arkitektur».

Av allt att döma tog både banken och Josephson åt sig av kritiken. Byggnadslovhandlingarna från våren 1914 visar att den extra våningen slopats och att fasaderna förenklats något. Men staden avstyrkte förslaget då det stred mot byggnadsordningen. Både fasader och tak var för höga mot de smala gatorna. Byggherren vände sig då till Ståthållarämbetet som godkände förslaget.

## Stomme av stål och betong

Hotel Rydberg och övriga byggnader banken köpt i kvarteret revs 1914. I april samma år gav staden sitt byggnadslov. Byggmästare Alexius Kleist och Nya Asfalt AB utförde grundläggningen i betong, vilken stod klar för besiktning i juni 1915. Banken hade då ändrat uppfattning om fasadernas utformning och Josephson får för andra gången rita om dem. Bankstyrelsen ville att de ytterligare skulle anpassas till Centralbanken. Kolossalpilastrarnas korintiska kapital ersattes med joniska och andra våningens balkonger försvann. Dessutom kopierade arkitekten fönsteromfattningar på Arvfurstens palats. Byggnaden fick en lugnare karaktär med associationer till torgets gustavianska epok.

Stommen murades inte av tegel utan byggdes av järnbalkar. Pettersons Smidesverkstad nitade samman dem till bjälklag och pelare. Fasaderna murades i tegel och försågs med pilastrar, listverk och dekorationer huggna i rödgrå granit från Bohuslän. Taket kläddes med glaserade svarta tegelpannor i likhet med Centralbanken.

## Krig, hungerkravaller och högkonjunktur

Bygget pågick under en orolig tid. På kontinenten rasade första världskriget och i Sverige blev bristen på livsmedel så svår att ransonering infördes hösten 1916. Men krigsåren innebar även hög-



*Den stora bankhallen upptar hela gården. Bankdisken var av mörkgrå polerad kalksten liksom luftintaget som var utformat likt en torgbrunn. Fönsteröppningarna släppte ljus in till kontorsrummen via det enorma glastaket. Bankhallen byggs nu om till utställningshall för Dansmuseet.*



konjunktur för det neutrala Sverige. Exporten ökade till de krigförande länderna och Skandinaviska Kreditaktiebolaget gjorde stora vinster. Bankens aktieutdelning ökade något och byggandet av det nya bankpalatset kom i

rätt tid och fungerade som en investering. Under 1917 förvärrades läget i Europa med politisk oro som följd. I mars utbröt revolution i Ryssland, i april förekom stora massdemonstrationer i Berlin och i Stockholm demon-

strerade 5 000 kvinnor för mjölk till sina barn. Samtidigt skärptes ransonereringen på bröd. Högkonjunkturen och bristen på varor gjorde att priser och hyror steg, vilket inte gjorde det lättare för den hungrande befolkningen. Dessutom rådde bostadsbrist på grund av att nästan allt byggande låg nere. Butiksplundringar förekom och den 5 juni utbröt kravaller på Gustav Adolfs torg. Framför byggplanken kring kvarteret Vinstocken drabbade polis och arbetare samman.

På grund av varubrist och strejker avbröts byggnadsarbetena och färdigställandet fördröjdes. Först tredje dag jul 1918 kunde banken öppna för allmänheten.

### Tillbyggnad

År 1917 hade banken förvärvat Nordiska Kreditbanken och Centralbanken, vilket gjorde grannhuset vid Gustav Adolfs torg till en filial. Samma år hade Skandinaviska Kreditaktiebolaget köpt



*Väggarna i bankens styrelserum är klädda med italiensk Skyrasmarmor och genomfärgad puts. Putsytan återställdes 1997 genom att flera lager färg togs bort. Putsen mättades med linolfärg och ytan vaxades för att bli blank. Av det ursprungliga möblemanget i empirestil finns endast tak- och väggarmaturerna kvar.*

*Snickeriernas träslag varierades från rum till rum i direktionsvåningen. Ek och mahogny är mest förekommande, men även björk har använts, som i biblioteket vars pilastrar är dekorerade med intarsia.*



den återstående fastigheten i kvarteret vid hörnet av Regeringsgatan och Jakobsgatan. Erik Josephson fick förnyat uppdrag för att rita en tillbyggnad, som han utformade i enlighet med den uppförda byggnaden. I slutet av 1919 revs hörnhuset och 1922 stod tillbyggnaden klar. Banken hade då hela kvarteret för sin verksamhet och bankpalatset var det största i landet.

### Sveriges främste kasernarkitekt

Arkitekt Erik Josephson föddes i Stockholm 1864 och var verksam som arkitekt mellan 1888 och 1929 då han avled. Han studerade 1881–1888 vid Tekniska högskolan och vid Konstakademins byggnadsskola. Han gjorde flera studieresor i Europa. Efter studierna arbetade han vid Fastighetsverkets föregångare Överintendentsämbetet och fortifikationsdepartementet men hade även en privat arkitektörelse. Genom sina statliga uppdragsgivare

kom han att rita ett fyrtiotal kasernanläggningar för regementen mellan åren 1891–1922, däribland K1 på Lidingövägen och Svea ingenjörskår i Frösundavik. Som privatpraktiserande arkitekt var han främst verksam i Stockholm. Här uppfördes under hans ledning kontorspalats för banker och försäkringsbolag, privata villor och hyreshus, affärs- och varuhus samt Djurgårdsbron. Hans kanske mest kända byggnadsverk är vattenkraftstationen i Trollhättan. Produktionen var således omfattande men hans privata arkitektkontor var litet. Vid större byggnadsprojekt, som Skandinaviska Kreditaktiebolaget, utökade han kontoret.

### Föregrep 1920-talsklassicismen

Josephson kom tidigt att arbeta med klassicismens formspråk. Kasernerna till Kungl. Andra Svea artilleriregemente i Uppsala ritade han 1895 i en franskinspirerad klassicism. Hans senare kasernprojekt övergick allt mer till en stram 1700-talsinspirerad arkitektur med tempelgavlar och rusticerade pilastrar. Det strama och strikta formspråket var passande för militära byggnader. Josephson utvecklade sin klassicistiska arkitektur på ett konstnärligt friare sätt under 1910-talet. Stora likheter finns mellan Skandinaviska Kreditaktiebolagets byggnad och Generalitetshuset, nuvarande Militärstabsbyggnaden, på Östermalmsgatan. Josephson arbetade med båda byggnaderna samtidigt och bägge har en barockmässig tyngd genom de höga taken och kolossalpilastrarna som bär upp kraftiga listverk. Men han förde även in nyantika element vilket kan sägas förebåda 1920-talsklassicismen. Detta framträder särskilt i hans interiörer i Vinstocken.

### Nationalromantiska och nyantika interiörer

Allmänna utrymmen, bankhallar och entréer samt direktionsvåningen har hantverksmässigt och konstnärligt mycket genomarbetade inredningar. Interiörerna har tydliga drag av det sena 1700-talets och det tidiga 1800-talets nyantika inredningskonst. Detaljer och hela rum för tankarna till de kungliga palatsens inredningar från denna tid, exempelvis Gustav III:s paviljong

på Haga, Arvfurstens palats och Rosersbergs slott. Men här finns även associationer till äldre inredningsstilar i form av barocka gyllenläderstapeter och rokokoaftade snickerier. Helheten utgör däremot inte någon pastisch på förebilderna. Josephsons inredningar är tidstypiska för 1910-talet med dess vurm för äkta material. Här finns marmor och granit, bonad ek och polerad mahogny, björkintarsia och bronserade beslag. De äkta materialen gör rummen tunga och luxuösa vilket förstärker bankens vilja att exponera sin rikedom och makt. Samtidigt genomsyrras byggnaden av en sorts falskhet. Den moderna konstruktionen av stål och betong döljs av historisk rekvisita i äkta material. Men allt är inte så äkta som det ger sig ut för att vara. De välvdade taken är inte slagna av tegel utan är gjorda av brandsäker armerad puts som döljer de gjutna betongtaken. De monolitiska kolonnerna och pilastrarna av natursten har ingen bärande funktion utan är enbart dekoration. Gyllenläderstapeten är inte av läder utan av papper.

I ett par rum gick Josephson närmare de antika förebilderna än vad hans företrädare på 1700-talet gjorde. Den stora bankhallen utformades som ett antikt tempel i dorisk stil. Rummet är den monumentalaste bankhallen i landet. Den upptar hela gården, är tre våningar hög och täcks av ett stort glastak som silar ned dagsljus från en enorm lanternin. Men rummet är samtidigt svenskt på nationalromantiskt vis genom väggbeklädnad av granit från Bohuslän. De doriska kolossalpilastrarna och kolonnerna av granit ger en förkrossande tyngd. I direktionsvåningen fanns ett konferensrum som kunde ha hämtats från ett antikt romerskt palats. Golvet var av svart och vit marmor och från golv till tak fanns stucco-lustromålningar i pompejansk stil.

Även i de enklare kontorsrummen var inredningarna av hög klass: parkettgolv, bröstpaneler och helfranska dörrar av bonad ek. Trapphusen var försedda med marmorgolv och handledare av mahogny och mässing. I direktionens och i den manliga personalens matsalar fanns väggmålningar. En del av dessa kom från det rivna Hotel Rydberg och var utförda av Georg Pauli. Kontorsmöblerna hade tillver-

kats av Åtvidabergs snickerifabrik och direktionsvåningens möbler var specialitade av bland andra Carl Malmsten. Mattor och armaturer kom från Nordiska Kompaniet.

Från den stora bankhallen kom man in till direktörstrappan, klädd med Kolmårdsmarmor och stucco-lustro. Direktörernas hisskorg var utformad som ett litet tempel av mässingsplåt och spegelglas. Första våningen, som var lägre än de övriga, var avsedd för sekretariat och postavdelning. Mot torget och Regeringsgatan fanns på andra våningen den påkostade direktörsvåningen med sex stora rum i fil. Ett rum var dekorerat av den kände målaren Olle Hjortzberg och i vestibulen stod en marmorstaty utförd av den mindre kända jämtländske skulptören Olof Ahlberg. Högre upp i huset fanns både mindre kontorsrum och stora salar för kontorslandskap. På den fjärde våningen fanns förutom kontorsrum även direktörernas matsalar, kök och gästrum.

På femte våningen låg damernas och herrarnas matsalar med takterrass. I den översta vindsvåningen låg arkiv och blankettförråd. I byggnaden fanns

åtta trapphus med hissar. Byggnaden var även försedd med en paternosterhiss, vars breda hisstorn än i dag syns mot gården, samt lokaltelefoner, alarmledning och rörpostanläggning.

### Nytt bankpalats vid Sergels torg

År 1959 ansökte banken att få bygga en broförbindelse över Jakobsgatan till kvarteret S:t Pehr. Banken hade planer



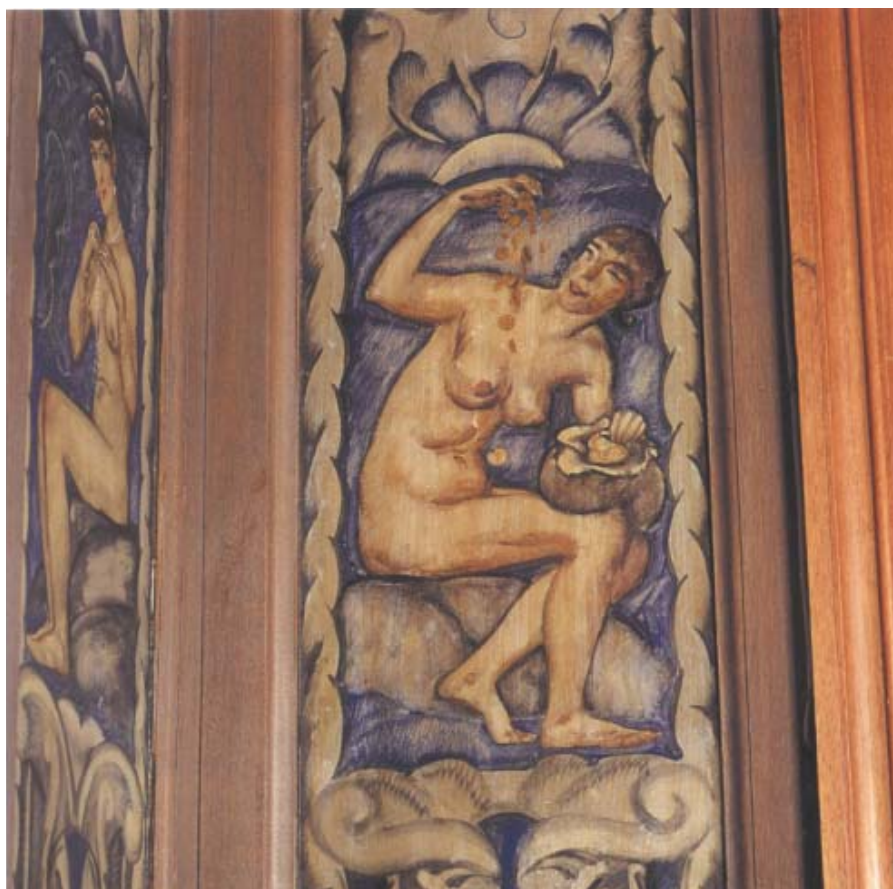
på att expandera norr ut. Staden tillstyrkte byggnadslov men under förutsättning att bron revs senast 1970. Vid denna tid hade rivningen av Klara pågått i åtta år. Enligt stadens planer skulle ett storhotell med parkeringsgarage uppföras vid Jakobsgatan. Vid det blivande Sergels torg bereddes plats för nya bankpalats och banken beslutade 1961 att bygga ett nytt centralkontor där. Allhelgonahelgen 1965 lämnade banken kvarteret Vinstocken för Sergels torg. Under tre dygn gick flyttbilarna i skytteltrafik. Banken behöll dock en av de mindre bankhallarna mot torget för ett lokalkontor.

### Försvarsdepartementet flyttar in

För departementens ökade lokalbehov köpte staten fastigheten för 25 miljoner kronor och åren 1965–66 skedde en stor ombyggnad som innebar att många små kontorsrum inreddes. För detta ändamål entresolerades även bankhallen mot Jakobsgatan. Nya korridorer drogs fram och ny mekanisk ventilation installerades. Detta innebar att taken sänktes och stora delar av den ursprungliga armerade takputsen med valv och listverk togs bort. Direktionsvåningen behandlades tämligen varsamt men målades, liksom de flesta andra rum och korridorer, i en enhetlig ljusgrå kulör. Utrikes- och försvarsdepartementen delade på lokalerna fram till 1979 då försvarsfrågorna blev allennärådande i huset. Den stora bankhallen, och därmed den egentliga huvudentrén, avskärmades helt från huset i övrigt. Den disponerades först av Allmänna förlaget och senare av Operan som här hade en övningsscen. Departementets nuvarande entré mot Jakobsgatan byggdes 1986.

### Pompejansk väggmålning

År 1997 skedde en ny ombyggnad och renovering under ledning av Fastighetsverket och arkitekt Ola Thafvelin. Ventilationsanläggningen förnyades och ett kylsystem installerades. Ambitionen var även att förstärka byggnadens kvalitéer. I många rum togs ursprungliga parkettgolv fram och färgsättningen varierades i olika varma kulörer. I samarbete med Stockholms stadsmuseum återställdes de ursprungliga väggkulörerna i trapphus och i



*Väggmålningar av Olle Hjortzberg i direktionsvåningen. Det sena 1700-talets inredningskonst var en inspirationskälla för Erik Josephson men materialval och kulörer gör rummen tyngre än förebilderna.*



*Styrelserummets kapprum i gul, grön och vit marmor har en monumental prägel och framstår i dag i ursprungligt skick.*

delar av den gamla direktionsvåningen. I bankens styrelserum återfinns den ursprungliga oxblodsroda putsytan bakom lager av färg. Det pompejanska rummet identifierades och vävspänningen på en vägg togs bort. Fram kom ett antikt landskap med tempel, duvor och jaktscener mellan gula kolonner. Stucco-lustromålningens spegelblanka yta var skadad men återställdes av en skicklig konservator.

### Byggnadsminne

Skandinaviska Kreditaktiebolagets kontorspalats blev förklarad som statligt byggnadsminne 1993. Fasaderna är

välbevarade och i nästan alla de drygt 380 fönsteröppningarna finns ursprungliga fönsterbågar. Entréhallen, bankhallen och direktionsvåningen är tämligen intakta från byggnadstiden. I övriga utrymmen finns mycket kvar av den gedigna inredningen i form av snickerier, golv och mässingsbeslag. Men Sigfrid Siwertz beskrivning i romanen *Selams* av den stora bankhallen hör till den tid som flytt.

«Lutad mot den svartglimmande stendisken i en ny magnifik banklokal stod en magerlagd herre med stelt högdraget ansikte. Han trivdes gott i banklokaler numera när han inte längre

hade några växlar, som förföllo. Han njöt av det diskreta sorlet, de dämpade rösternas tempelsorl. Ja, på sina massiva, polerade stenpelare välvde sig den stora hallen som ett tempel över hans cylinderhatt. Bakom disken officierade banktjänstemännen högtidligt vid kapitalistens högaltare, ackompanjerade av sedelprassel, myntklangen och klirrandet från räknemaskinernas ständigt malande bönekvarnar. Ett tempel rest åt den verkliga statsreligionen och över vars höga kopparport borde stått i smala guldbokstäver det enda stora ordet: ÄGA». ■

*Johan Rittsél*