

Gamla Skogsinstitutet



i Nobelparken



Statens fastighetsverk förvaltar många av de gamla borgar och slott som är en del av vår nationella historia. Den här byggnaden med sitt götiska torn är inget slott, men den rymmer mycket historia bakom sina sagoslottsliknande fasader.

I slutet av Strandvägens allé, just där gatan gör en krök, ligger Nobelparken och en byggnad som brukar kallas Gamla Skogsinstitutet. Från 1829 bedrevs här skogsundervisning för blivande jägmästare och skogsförvaltare i det som tidigare var överhovjägmästarens bostad. När Skogsinstitutet flyttade ut fanns planer på att bygga ett Nobelhus på området, vilket aldrig blev av men ändå gav namn åt parken.

Ladugårdslandet

Vid 1500-talets början var S:ta Clara nunnekloster, Svartbrödraklostret och Helgeandshuset i Stockholm ägare till den bördiga marken norr om staden och på Walmunzön, nuvarande Djurgården. Vid Gustav Vasas reduktion, i samband med reformationen, lades klostrens gårdar och åkermark under kronans förvaltning. Ett skäl till reduktionen var att trygga hovets försörjning när kungen hade bosatt sig permanent på Stockholms slott. Uppbörderna från kronolänen var osäkra i händelse av krig och isolering, vilket Gustav Vasa hade fått erfara under Dackefejden. I hovstatens räkenskaper redovisas avkastningen av åkerbruk, slätter och boskapsskötsel från tre olika kungsgårdar, som alla var belägna norr om staden. Till gårdarna hörde också rika fiskevatten. I början av 1620-talet inleddes



en period med arrendatorer på kungsgårdarna, och vid ungefär samma tid läggs den gård som kallades Nya Ladugården, belägen ungefär vid nuvarande Hötorget, samman med den Gamla Ladugården, eller Vädla Kungsgård som var dess egentliga namn. Det är denna Kungsladugård som givit upphov till namnen Ladugårdsgårde och Ladugårdslandet.

På den äldsta kartan från omkring 1620 ser man Ladugården omedelbart väster om 'Ladugårdsberget' som är våra dagars Nobelparken där Gamla Skogsinstitutets byggnad ligger, inte långt från nuvarande Djurgårdsbron.

Jordbruket vid Gamla Ladugården upphörde under Karl XI:s regering, och åkermarken lades om till slätterängar och betesmarker för de kungliga hjortarna. Stockholmarna fick också möjlighet att arrendera bete för sina kreatur. Ladugårdsgården gjorde från 1672 tjänst som kronans övningsfält. Samtidigt tog artilleriet över Gamla Ladugården för att där förvara stycken (kanoner) och krigsammunition. Dessutom flyttades 'Laboratoriet', det vill säga tillverkningen av ammunition, dit. Platsen var väl vald, avskilt belägen invid vattnet, eftersom risken för brand och explosion var överhängande. År 1716 inträffade också en sprängolycka på platsen.

Djurgården och jägeristaten

Johan III anlade 1572 en 'Diuregård' ungefär där Nordiska museet ligger i dag. När Karl XI 1680 började anlägga och inhägna en stor sammanhängande jaktmark på andra sidan viken införlivades också en del av fastlandet med Djurgården. Inom området uppläts boställen för hovjägarna, som skulle ha uppsikt över djuren och se till att grindarna hölls stängda. De tog också upp avgifter av allmogen som arrenderade bete på kunglig mark, och passerpengar för inträde till området. Dessutom kunde hovjägarna dryga ut sin inkomst med brännvinsbränning och utskänkning, men den rättigheten upphörde 1755. Från 1700-talets slut fick Djurgården allt mindre betydelse som kunglig jaktmark, och området blev istället ett uppskattat friluftsområde för stockholmarna. På 1820-talet upphörde jakten helt på Djurgården, och överhovjägmästarens ämbete drogs in.



Ovan. Karta över Kungliga Djurgården uppmätt 1791, kopia 1802 med beskrivning. Detalj.

Nedan. Skogsinstitutet, litografi i Svenska Familjejournalen 1866.

Överjägästare Israel af Ström övertog sysslan som inspektör för Djurgården efter sin far 1801 och likaså inspektorsbostället Djursborg. Han var väl utbildad och lämpad för tjänsten och kom att få stor betydelse för både Djurgårdens skötsel och skogshushållningen i allmänhet i Sverige. Redan 1802 försökte han få gehör för ett reglemente som stadgade hovjägarnas behörighet, men utan framgång. På papperet antecknar han att överhovjägästaren greve von Bunge ansåg det vara för mycket fordrat «av så underordnade personer». Reglementet har ändå sitt intresse för Israel af Ströms senare initiativ till ett Skogsinstitut. Jägarna får i hans förslag ett utvidgat ansvar för skogsvården.

Sammanfattningsvis önskade han att blivande 'volontärer' vid Djurgårdens jägeristat bland annat skulle kunna skriva och räkna. Dessutom skulle de ha kännedom om skogshushållningen, vilket innebar kunskap om frön och plantering av svenska träd och deras skötsel, hur och när på året man hugger, ha kännedom om trädens användning och återplantering med mera. Men en jägare skulle också kunna skjuta med olika vapen och ha spårkännedom i olika snödjup. Han skulle också kunna uppfånga djur och fåglar på lämpligaste sätt och tillverka brukliga nät och jakttyg. Dessutom med lätthet och hastighet kunna föra sin häst och skjuta från hästryggen, samt föra drev och skall och kunna blåsa jaktsignalerna i valthorn med klar ton.

Motståndet till trots införde Israel af Ström både rutiner och krav för hovjägarna, som måste inställa sig i uniform för att lämna detaljerade rapporter. Ström förde in alla iakttagelser om vilda djur, väderlek, avkastning från slätterängarna, skador på skog och mark med mera i sin journal.

Stora Blå Porten

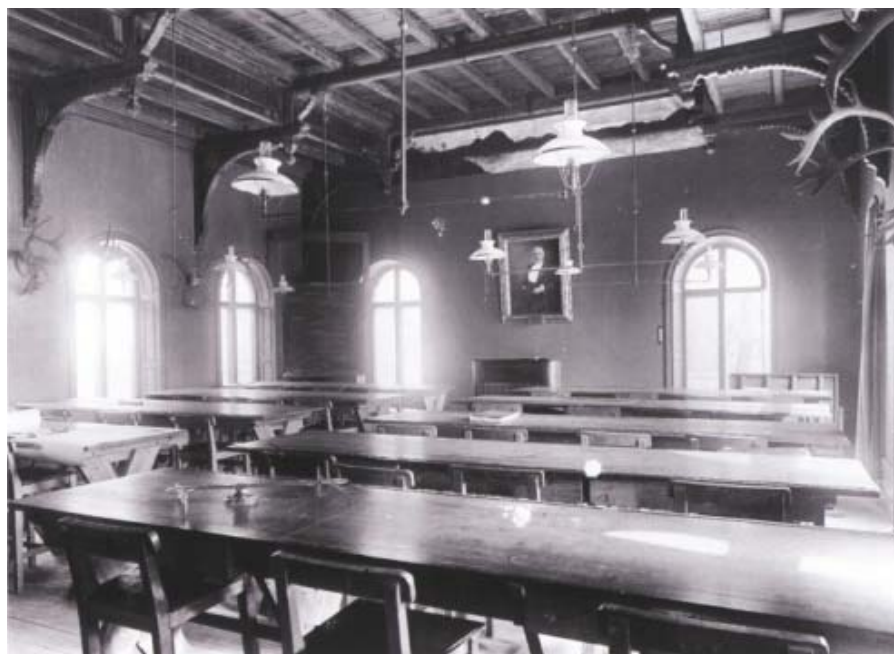
Den första byggnaden på Gamla Skogsinstitutets tomt uppfördes 1647 när hovjägaren Hans Millitz fick tomt i donation av kronan, ganska eländigt belägen på «en blott bergsklippa». För att kunna bygga sig ett hus måste han först spränga och röja.

År 1733 uppfördes en ny byggnad åt överhovjägästaren Gustaf af Spens på den tomt där Hans Millitz stuga stått.

Enligt kartor och en promemoria från början av 1800-talet hörde också Carl XI:s Fiskaretorpet samt en åker intill Lusthusporten och Lejonkulan till överhovjägästarens domäner, alltsedan «den tid då greve Carl Reinhold von Fersen beklädde ämbetet». Han efterträddes 1776 av herr baron Axel Oxenstierna, som gick bort 1816. I samband med greve Carl F. Pipers tillträde på posten samma år görs en husesyn. Gården var visserligen stor och ståndsmässig, trots sin ålderdomliga lantlighet med timrade lador och magasin. Den saknar ändå den extravagans man

skulle kunna förvänta sig utifrån innehavarnas börd, vilket förklaras av att de inte själva bodde i fastigheten. Axel Oxenstierna skrev ett hyreskontrakt 1790 för vaktmästaren Eric Lilja som stipulerade att han skulle tillse att «den lilla gångporten» vid fastigheten inte lämnades öppen så att hjortarna kunde komma ut eller någon olovandes kunde ta sig förbi med kvistar och ved.

Enligt syneprotokollet var Corps de Login 27 1/2 alnar (16,20 meter) lång och 15 alnar (9 meter) bred. Den var uppförd i putsat tegel och innehöll en våning «utom Rez de chausséen», bot-



Ovan. Uppfarten till Skogsinstitutet 1893, med gjutjärnsporten som Oscar II skänkte institutet.

Nedan. En av lärosalarna i Skogsinstitutet 1893.

tenvåningen. Taket var lagt med tegel och alla fönster hade kitttrutor. Rummen i den nedre våningen hade gips-tak, medan rummen på den övre våningen hade gipslister. Bägge flyglarna var byggda i tegel, och hade blyinfattade fönster. Den ena flygeln var belagd med torvtak, den andra med tegel. Vidare fanns där en timmerbyggnad, 25 1/4 alnar lång och bred (15 meter i fyrkant) och 12 timmervarv hög, under torvtak, och enligt Oxenstiernas kontrakt belägen «neder på gården». Dessutom fanns där ett timrat fåhus under brädtak och ett mindre timrat svinhus, det senare 'odugeligt'. Det framgår av handlingarna att uthusen inte låg i direkt anslutning till huvudbyggnaden, så äldre överifierade uppgifter om att

överhovjägmästaren också disponerade hus och trädgård vid Vädla nerlagda kungsgård kan vara riktiga. Flyglarna revs i samband med Skogsinstitutets övertagande 1829.

Det är oklart när fastigheten fick sitt namn Stora Blå Porten. Som granne, vid porten strax ovanför och nära Fredrikshovs slott, låg jägarbostället Lilla Blå Porten, tillika ett av Djurgårdens många näringsställen. Det hus man i allmänhet förknippar med namnet är annars världshuset Lusthusporten på andra sidan Djurgårdsbron, som från 1820-talet blev känt som Blå Porten.

Skogsinstitutet

När Israel af Ströms förslag till hovjägarernas skolning förkastades hade man

i Tyskland bedrivit undervisning i jakt- och skogsvård sedan slutet av 1700-talet. Först 1807, när professor F. W. Radloff återkom från en studieresa i Tyskland, blev skogsundervisningen i Sverige föremål för en utredning. Israel af Ström var då en av de sakkunniga. År 1826 tog han emot de tre första eleverna för skogsundervisning i sitt tjänsteboställe Djursborg. Kostnaderna inklusive daglig skjuts med häst till och från Stockholm betalades av allmänna medel, men Ström tog inte ut någon ersättning för sitt eget arbete. Undervisningen vann regeringens gillande. Ett par år senare förlängdes försöket och samtidigt tillsattes en kommitté som skulle lämna förslag till en förbättring av skogshushållningen och se över möjligheterna att få till stånd ett Skogsinstitut på Djurgården. På hösten 1828 fattades beslut om inrättandet av ett Skogsinstitut med överjägmästaren friherre I. W. Sprengtporten som chef och Israel af Ström som direktör. Ytterligare ett år fortsatte undervisningen som tidigare i Ströms bostad, innan den då lediga fastigheten Stora Blå Porten uppläts som lokal för undervisningen. Innan man kunde flytta in renoverades huset, och området rensades från tistlar och ogräs, man sprängde, fyllde igen och planterade samt anlade vägar. I september 1829 kunde de första sex eleverna flytta in. De undervisades i skogsindelning, skogsskötsel, botanik, zoologi, agronomi, klimatlära, fysik, kartritning, jaktförfattningar med flera ämnen.

Institutionen disponerade ett område om drygt tre tunnland, där eleverna planterade träd. Det var dels de i Sverige vanligt förekommande, men man gjorde också försök med främmande trädslag. Flera av dessa finns fortfarande kvar, trots att Strandvägens framdragning har spolierat delar av beståndet, och för den botaniskt intresserade kan ett besök i Nobelparken ge exotiska upplevelser. Förutom skogsvård fick eleverna träna jakt och djurfångst, bland annat med saxar och gropar för räv och varg på Djurgården. Det fanns gott om varg runt Stockholm; 1828–31 rapporterades om sextio infångade vargar i länet.

År 1856 byggdes huset ut med en vinkelställd länga, efter ritningar av professor J. A. Hawerman. Den övre



Ovan. Gamla Skogsinstitutet har ännu kvar den göticistiska karaktär byggnaden fick vid Johan Adolf Hawermans om- och tillbyggnad 1856.

Utsikt mot Djurgårdsbrunnsviken, med det tidigare brygg- och tvätthuset i backen, kallat Kasan.

våningen höjdes och hela byggnaden fick en göticistisk exteriör, med ett krenelerat hörntorn. I backen ner mot vattnet uppfördes en tvätt- och bryggstuga av sten. Mot berget byggdes en skjutpaviljong. Direktör Ström fick en lägenhet på det övre planet. I portstugan huserade portvakten i ett rum och kök. År 1876 inreddes undervisnings-salar på övervåningen där eleverna tidigare hade haft sina rum. Lokalerna räckte ändå inte till, och på 1890-talet byggdes längan till mot öster, och den äldsta delen fick ett utanpåliggande trapphus mot gården.

I början av seklet tillsattes en utredning om den högre skogsvårdsutbildningen i landet, som resulterade i tillkomsten av Statens Skogsförsöksanstalt, vilken senare blev en institution under Jordbruksdepartementet. År 1912 togs beslut om en skogshögskola, som skulle inrymmas i nya byggnader på Experimentalfältet vid Frescati. Det gamla Skogsinstitutet skulle avvecklas, men turerna var många innan den definitiva utflyttningen ägde rum 1916. En kompletterande träbyggnad med två lektionssalar byggdes inne på gården så sent som 1905.

År 1882 förärade konung Oscar II institutet en mycket ståtlig järnport som sedan 1842 varit passage till Djurgården vid den så kallade Lusthusporten. Porten behövdes inte längre när inträdet till Djurgården blivit fritt. Den fick istället en ny funktion som entré till Skogsinstitutet. När institutet hade flyttat ut till Frescati förflyttades porten till Lantbruksakademien vid Experimentalfältet, för att 1966 åter flyttas till Djurgården och den plats där den ännu står, strax intill Djurgårdsbron.

Storslagna planer för Nobelparken

När kronprinsparet Gustav Adolf och Margareta återvände till Sverige efter sitt giftermål 1905, tillfrågades arkitekten Ferdinand Boberg angående ritningar och kostnadsberäkningar till ett nytt kungligt residens. Arvfurstens palats skulle övertas av staten, och prins Eugen hade just flyttat därifrån till sitt nybyggda Waldemarsudde, också ritat av Ferdinand Boberg. Platsen för det nya residenset var gamla Skogsinstitutets tomt som i uppgörelsen med staten blev disponibel för kungen. Rit-



Ferdinand Bobergs förslag till residens för kronprinsparet Gustav Adolf och Margareta, 1905. Kungliga Husgerådskammaren.

ningarna visar en ansenlig byggnad, mera slott än villa, innehållande fyrtio-två rum och planerad så att den skulle kunna byggas ut i etapper. Det anges ekonomiska skäl till att planerna stannade på papperet.

Det tänkta residenset är ett gott exempel på Ferdinand Bobergs flexibilitet som arkitekt. Han hade en särskild förmåga att anpassa uppdraget efter beställaren, utan att göra avkall på sin egen estetik. Byggnaden reser sig som en borg på klippan, men med varierande höjd på anläggningens olika delar fogar den sig samtidigt till topografin. Den ger associationer till det kungliga slottet, med terrassmurarna och den raka taklinjen. Borggården och det runda tornet antyder inspiration från Gripsholms eller Uppsala slott. Det aldrig uppförda residensets plats i stadsbilden kunde dock Boberg överföra till ett annat förslag, det likaledes aldrig uppförda Nobelhuset. Däremellan gjorde han ett utkast till ett Marinmuseum vid vattnet nedanför Skogsinstitutet, ett klassicistiskt uppslag som heller aldrig kom till utförande.

År 1907 tycktes alla förhandlingar om Nobelstiftelsens övertagande av marken vara klara, och parken fick sitt nya namn. I veckopressen kan man läsa om den årliga balen på 'Skogis' som år

1908 är en avslutningsbal. Den gamla minnesrika byggnaden ska jämnas med marken för att lämna plats för Nobelstiftelsens nybyggnad. Ferdinand Boberg hade redan ritningarna klara. Han skriver till Carl Milles i juni 1907, efter omarbetningar av den ursprungliga planen, «... mitt intimare studium af terrängen och parken har kommit mig att väsentligt ändra hufvudgruppens uppbyggnad som nu är pompös och utsökt allvarlig på en gång...» Och visst är det en pompös byggnad! Det färdiga förslaget presenterades 1911. I beskrivningen betonas hur byggnadens yttre speglar dess inre, en princip som då var allmänt vedertagen i arkitektkåren, och av Boberg mycket konsekvent tillämpad. I den mäktiga överbyggnaden står det högsta partiet rätt över Nobels byst i salen, och «de genombrutna pinaklarna kröna de punkter i planen, där talartribunerna stå, eller med andra ord de platser, där det officiella delgifvandet av prisutdelningen faktiskt försiggår.»

Att förslaget skulle utsättas för kritik hade Ferdinand Boberg räknat med, för sådan var nu stämningen sedan ett par år. Han fick känna av både kollegers missunsamhet och starka nationalistiska stämningar som låg i tiden. Till en del kan de hätska angrep-

pen förklaras av unionsupplösningen med Norge, och en stark nationalromantisk anda som spred sig över landet generellt, men som var mycket motsägelsefull. Även om kritiken var ovederhäftig och smolkig, så var Bobergs Nobelhus förvisso ett utmanande förslag, som säkert skulle ha diskuterats länge, och kanske fortfarande inte skulle ha vunnit full acceptans.

Från rivningshot till byggnadsminne

Efter att Skogsinstitutet hade lämnat Nobelparken utnyttjades huset som tillfällig lokal för olika verksamheter. Under några år höll Generalstabens topografiska avdelning till i huset. Det

gjordes en utredning om möjligheten att bygga om huset till en representativ statsministerbostad, men inte heller dessa planer förverkligades. Från 1927 exponerades Statens sjökrigshistoriska samlingar, med bland annat trofésamlingen från stormaktstiden och fartygskonstruktören af Chapmans modeller, i ett provisoriskt Marinmuseum i huset. Samlingarna överfördes till det nybyggda Sjöhistoriska museet 1935. Samma år övertog Livrustkammaren huset som verkstad och arbetslokaler, och de disponerar fortfarande huset. Några genomgripande ombyggnader har inte gjorts vare sig utvändigt eller invändigt. Rumdispositionen är i stort sett densamma, fönsterfoder, paneler

och dörrar från 1850-talet finns kvar, och fyra kakelugnar har bevarats.

Det behövs i allmänhet en tidsrymd på hundra år till en epok för att kunna betrakta den utan förutfattade meningar. Detsamma gäller gamla Skogsinstitutet som mot alla odds aldrig revs. På 1950- och 60-talen avlogs alla framställningar om att klassa huset som statligt byggnadsminne. Sedan 1992 omfattas huset av det statliga skyddet för kulturhistoriskt värdefull bebyggelse med särskilda skyddsföreskrifter, vilket innebär att det inte får rivas eller till sitt yttre byggas om eller förändras. Det i göticistiskt manér uppförda stenhuset blev fredat till sist. ■

Catrine Arvidsson

Ferdinand Bobergs Nobelhus skulle ha givit Stockholm ett sensationellt inslag i stadsbilden, som monumental fond vid Strandvägens slut. Nobelstiftelsen.

