

Varsam upprustning



Den som nyligen passerat Gustav Adolfs torg har knappast kunnat undgå att lägga märke till att Arvfurstens palats fått en påtaglig ansiktslyftning. Fasaderna har målats i vad man från antikvarisk sida är övertygad om är så nära den ursprungliga färgsättningen som man i dag kan komma. Men även invän-

digt har palatset rustats. Arbetsmiljön, de tekniska installationerna och ventilationen har förbättrats.

Under sommaren flyttade UD:s personal tillbaka till de upprustade lokalerna. Då hade Statens fastighetsverk satsat drygt 40 miljoner kronor i investeringar, utrustning och verksamhetsanpassning förut-

om ytterligare drygt 10 miljoner för underhållsåtgärder.

Exteriört kan man nu konstatera att byggnaden återtagit den, som man anser, ursprungliga färgsättningen från slutet av sjuttonhundratalet.

Visserligen kom inte byggnaden i statens ägo förrän i början av detta

av Arvfurstens palats



Arvfurstens palats har nu återfått den ursprungliga färgsättningen från slutet av sjuttonhundratalet.

århundrade, men historien börjar redan 1783 då Gustav III:s syster, prinsessan Sofia Albertina, förvärvade det Torstenssonska palatset på platsen. Efter om- och tillbyggnader fick huset sitt nuvarande utseende.

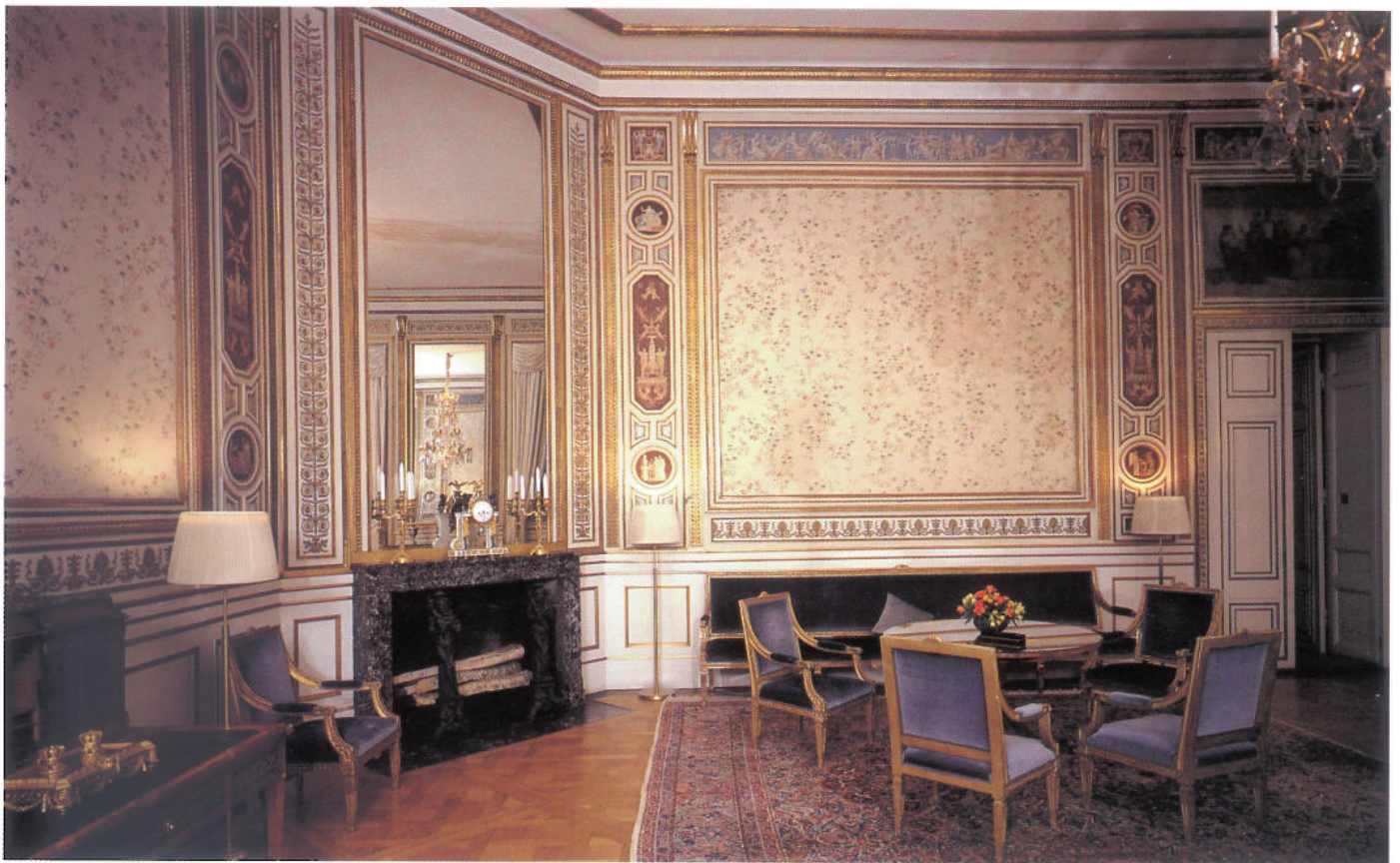
Namnet, Arvfurstens palats, kommer av att prinsessan beslöt att den

som efter kronprinsen stod närmast till tronen skulle få disponera huset som bostad.

Tänkarna vid sjuttonhundratalets slut var att Gustav Adolfs torg skulle vara en värdig entré till det kungliga slottet. Av den anledningen utformades Arvfurstens palats som en pendang till det nya operahuset

på andra sidan torget. Fortfarande står Sofia Albertinas namn med guld-bokstäver på fasaden mot Gustav Adolfs torg.

Sedan den tiden har mycket hänt. Från början räckte en del av huset för Utrikesdepartementets behov medan det nu sedan länge varit för litet. Förutom departementets lo-



Särskilt i paradvåningen har ambitionen varit att om möjligt dölja de tekniska installationerna. I utrikesministerns rum har detta bl.a. gått till så att kanalerna i en öppen spis utnyttjas för att leda fram tilluften varför tilluftsdonet kunnat placeras "osynligt" inne i spisen.

kaler innehåller palatset i "paradvåningen" även regeringens representationslokaler. Här har också utrikesministern och kabinettssekreteraren sina ståtliga tjänsterum.

Yrkesinspektionens krav

När Statens fastighetsverk för några år sedan började arbeta med projekt Arvfursten var det några frågor som pockade på lösning. Bl.a. hade Yrkesinspektionen krävt påtagliga förändringar av köket och personalrestaurangen. UD önskade för egen del utöka arkivutrymmena, och inomhusklimatet behövde förbättras.

Resultatet av projekteringen blev att personalmatsalen omvandlades till ett mindre lunchrum samt nya kontorsrum med allmänna utrymmen, förklarar projektledaren hos Fastighetsverket Runo Tedebäck. Vidare utökades arkivutrymmena enligt UD:s önskemål.

Man har byggt en ny arkivvåning inne på gården ovanpå det befintliga arkivet som också disponerats om.

Resultatet blev ett tillskott på

cirka 200 kvm arkiv samt förbättrade möjligheter att utnyttja arkivet som helhet.

De ursprungliga planerna beträffande Arvfurstens palats gick ut på att i första hand se över inomhusklimatet och att förbättra och modernisera el- och teleinstallationer.

Att börja "riva" i ett gammalt hus betyder i de allra flesta fall att man saknar bra ritningsunderlag och god kännedom om tidigare installationer, berättar fastighetens förvaltare Gösta Östling. Så när vi startade projekteringen och sedermera själva arbetet visade det sig snart att befintliga kanaler och trummor m.m. gick på ett oväntat sätt eller var för små för de nya och moderna installationskraven.

Detta ledde till omprojekteringar och ibland alternativa lösningar. Ingreppens omfattning gjorde också att ytskikt skulle komma att förstöras eller smutsas ner.

Projektet fick svälla

Med den insikten, i kombination med önskemålet att se till helheten

hos förvaltningsobjektet, kom man snabbt fram till att det var lika bra att låta projektet svälla till att även omfatta ett antal underhållsåtgärder först och främst avseende ytskikten.

En översyn av inomhusklimatet ingick också i projektet. Det har varit för varmt på sommarhalvåret och för kallt på vintern i kontorsrummen, bl.a. till följd av de stora fönstren.

Kyla från Norrström

Kvarteren runt Arvfurstens palats försörjs av en central kylanläggning, som är placerad i palatsets källare.

Anläggningen arbetar så att den under de kallare delarna av året utnyttjar kylan i Strömmens ytvatten som leds förbi anläggningen.

När temperaturskillnaden under sommarhalvåret blir för liten och kylbehovet samtidigt ökar, kopplas istället systemets eldrivna kompressorer in.

Renoveringen av Arvfurstens palats visar att det inte alltid är enkelt eller lätt att förena tekniska lösningar med de antikvariska in-

Till höger i palatset ligger "stora trappan".

Den har i sin allmänna karaktär bevarat mycket av vårt gamla 1600-tal. En bred, i rät vinkel bruten trappa med balustrad av kolmårdsmarmor leder upp mellan marmorade väggar i en mörkare nedre del och en ljusare övre del. De ursprungligen 1794 utförda marmoreringsarbetena har pietetsfullt restaurerats varigenom hela trapphuset fått en något ljusare karaktär.

tressena. Eftersom huset är statligt byggnadsminnesmärke bevakas den frågan av Riksantikvarieämbetet.

En fråga i det här projektet har varit hur man placerar nya installationer så att de inte "syns" och följaktligen inte stör husets kulturvärden, berättar Runo Tedeback vidare.

I kontorsrummen blir det ett konstant luftflöde. Sammanträdesrum och andra rum med hög personbelastning förses med möjligheter att reglera luftflödet. Luft till rummen fås genom kanaler i korridorernas väggar och tak.

Från ämbetets sida har vi kommit in på ett mycket tidigt stadium i det här projektet och haft ett givande samarbete med Statens fastighetsverk, UD och den ansvarige arkitekten Svante Tengbom, förklarar Mats Persson hos Riksantikvarieämbetet. Enligt ämbetet är det rent allmänt så att tekniska in-



stallationer i en byggnad har avsevärt kortare livslängd, kanske 30–60 år, än byggnaden som sådan. En byggnad som är klassad som byggnadsminne måste därför förutsättas ha en i princip oändlig livslängd.

Om en byggnad skall leva och kunna användas på ett funktionellt sätt måste den naturligtvis dels underhållas, dels renoveras. Vissa förändringar måste då godtas men ske inom ramen för ett bevarande och vad som kan bedömas vara kulturhistoriskt acceptabelt.

Så få ingrepp som möjligt

Tillsammans med Stockholms Stadsmuseum, byggkonsulter och Statens fastighetsverk har vi gått igenom varje rum på plats, berättar Mats Persson vidare. Några av de

sämst utformade förslagen stoppade vi samtidigt som vi var överens om att göra så få ingrepp som möjligt i paradvåningen, dvs. den våning där bl.a. utrikesministern sitter och som också innehåller UD:s representationslokaler.

Frågan om att måla om fasaden kom in i ett ganska sent skede av projektet. Det gällde då att försöka hitta den ursprungliga färgsättningen.

Jag är till nittiofem procent säker på att vi lyckats hitta den korrekta färgnyansen på fasaden, framhåller Mats Persson. Det ligger grundliga studier bakom uppgiften att hitta rätt sammansättning av färgpigmentet, dvs. den ljusgula nyans som nu pryder fasaden. Tillsammans med kolleger från Stockholms Stadsmuseum har vi bl.a. studerat färgerna på målningar från tiden; visserligen en osäker metod men ändå något som anger en färdriktning. Vår institution för konservering har sedan på flera ställen skrapat av prover för analys på fasaden, dörrar, fönsterkarmar o.s.v. Genom dessa vetenskapliga undersökningar, bl.a. färgspektrografi, har vi med intill vissnet gränsande sannolikhet lyckats fastställa den ursprungliga färgen.

Göran Ringblom

Fasaden mot Gustav Adolfs torg utformades som en pendang till Gustav III:s operahus. Byggnaderna som flankerade torget bildade en tänkt entré till Kungliga slottet på andra sidan Norrbro.

